

特集

◆活躍する卒業生 Interview

アメリカンフットボールプレイヤー

小倉典子さん

◆学長スペシャル対談

野村証券株式会社 松江支店 支店長

景山英俊さん

【連載】

地域医療と先進医療が調和する大学病院の更なる進化へ

島根大学医学部附属病院再開発

島根大学の研究・地域貢献事業紹介／島根大学最新ニュースTOPICS

TOPICS



1 女性のための「防犯ハンドブック」が完成

2011年1月19日、女性の防犯意識を高めるために作成された「防犯ハンドブック」を披露するため、作成に携わった、松江地区学生ボランティアネットワークで活動する島根大學生が、高瀬隆之島根県警本部長を表敬訪問し、完成したハンドブックを披露しました。携帯性に優れた「ミウラ折り」を採用し、豊富な情報が女性を読みやすいよう、分かりやすくまとめられたハンドブックの内容に、高瀬本部長も大きな関心を示されました。披露後は女性の防犯講座DVDの鑑賞をしながら、活発な意見交換もおこなわれました。



2 3 学生支援GPの最終成果を行う 大学合同の成果報告会を開催

平成19年度に文部科学省が公募した「新たな社会的ニーズに対応した学生支援プログラム」(通称「学生支援GP」)に採択された島根大学の取組「学生の自主的活動の評価と教育効果の向上」が平成22年度で終了することに伴い、島根大学、愛媛大学、島根県立大学合同の成果報告会を2月2日に開催しました。本学の取組みは、正課外活動を推進するために「ビットカード」(ICカード)を使用し、ポイントに応じて、学用品等と交換できるようにしたものです。成果報告とパネルディスカッションが行われ活発な議論がなされました。



02

(表紙)

1月下旬に行った小倉典子さんのインタビュー時の1コマ。アメリカンフットボールのヘルメットをかぶると、プロプレーヤーとしてのみなざる気迫が写真からもあふれ出てくるようです。当日は柔らかな日差しが、宍道湖を照らす晴天となり、小倉さんも久しぶりの松江を楽しまれたようでした。

広報しまだい
Shimadai
2011.2/Vol.8/CONTENTS

トピックス	02
活躍する卒業生 Interview アメリカンフットボールプレーヤー 小倉典子さん	04
研究・事業紹介	06
学長スペシャル対談 野村證券株式会社 松江支店 支店長 景山英俊さん	16
地域医療と先進医療が調和する 大学病院の更なる進化へ 島根大学医学部附属病院再開発 第2回	18
サークル紹介	22
島根スサノオマジック紹介 島根大学支援基金寄附者一覧・プレゼント	23

3 学長一行が釜山教育大学校と慶尚大学校を訪問



2010年11月、本学の協定校である韓国国立釜山教育大学校と国立慶尚大学校を、山本廣基学長、柴田均副学長、安藤安則教授が訪問しました。釜山教育大学校では、金相龍総長へ表敬訪問を行い、同年6月に実施した両校国際交流20周年行事参加への御礼を伝え、大学幹部や多くの国際交流関係者と今後の両校の教員・学生の交流促進について打ち合わせました。慶尚大学校では、河友松総長へ表敬訪問するとともに、大学幹部や国際連携の関係者、農業生命科学学部の幹部と学術交流の促進について打ち合わせました。

4 地域医療教育シンポジウムを益田市市民学習センターで開催



2010年12月、益田市市民学習センターにおいて、島根大学「地域医療教育シンポジウム」in 益田「育てよう、赤ひげの心を持った医師を」を島根大学と益田市の主催で開催しました。当日は、住民、医療関係者、地元高校生など180人の参加があり、紫藤医学部長、福原益田市長の挨拶のあと、大学、益田市及び地域の医療機関から地域に根ざした医療人育成の現状や取り組み、地域医療支援事業の紹介などがありました。その後、住民参加のディスカッションが行われ、医療人育成や地域医療に関する討議がありました。

5 中国四国地区初「人工尿道括約筋の埋め込み術」が先進医療に認定



医学部附属病院で、中四国地区で初めて「人工尿道括約筋の埋め込み術」が先進医療として認定されました。現在、前立腺全摘術の実施件数は増加の一途を辿り、術後に生じる「尿失禁」は大きな課題でした。技術の進歩により術後1年以内に9割以上の方は改善するようになりましたが、それでも1〜3%は紙オムツを手放せない重度の尿失禁が生じるとされています。人工尿道括約筋は、重度の尿失禁に対する唯一の根治的治療です。オムツから開放されるため、患者さんの満足度も高く、更なる普及が期待されています。

6 「サイエンス・アカデミー」スペースシャルレクチャーを開催



2010年12月、教育学部付属学校園にて「サイエンス・アカデミー」が開催されました。テーマを「宇宙服の科学」とし、宇宙航空研究開発機構(JAXA)で宇宙服の開発に携わっておられる増田勇野氏を講師に招き、研究や宇宙の科学及び先端技術についてお話し頂きました。子ども達からは「面白かった。宇宙に行ってみたいと思った」「宇宙技術が私たちの生活とも関わりがあることに驚きました」、保護者からは「家族で参加することで家庭でも宇宙や科学について話すきっかけとなり、参加してよかった」などの声が聞かれました。

活躍する島大卒業生 Interview

小倉典子さん

こくらのりこ

1982年生まれ。鳥取県東伯郡琴浦町出身。由良育英高校(現鳥取中央育英高校)卒業後、島根大学総合理工学部に入學、その後教育学部に転学。小学校講師を経て、2007年トライアウトでの合格により、米国カリフォルニア州サクラメント・サイレンスに入団。現在は同サイレンスとともに、国内ではアサヒ飲料クラブチャレンジャーズで活躍中。



Noriko Kokura

2005年度卒業生で、

現在は米国女子アメリカンフットボールチーム

「サクラメント・サイレンス」で活躍する

日本人プレーヤー・小倉典子さん。

今回、シーズンオフで帰国中の小倉さんをお招きして、

スペシャル・インタビューをおこないました。

アメフトを始めるきっかけや、大学時代のこと、

そしてアメリカでの暮らしなど、さまざまなお話をお聞きしました。

アメリカンフットボールとの出

会い、始めたきっかけは？

中学3年のとき、心身共に落

ち込んだ時期があって、喘息で

授業を受けるのもしんどかった

り、みんなと同じ事をやるのも

苦痛を感じるほどで…。そんな

とき、小さい頃から大好きだっ

たアメフト(1997年のスー

パーボウル)が救ってくれたん

です。その試合に出場していた、

テレル・デビス選手がすごく

キラキラしていて、そんな眩し

い姿を見ていたら、「私も頑張っ

たら、こんなにキラキラできる

かな?」と思えてきて、それを

きっかけに立ち直れたんです。

それからです「自分もアメフト

をやりたい!」って真剣に思う

て、最初から男子と同じ条件で



アメフトを本格的に始めたのは
大学生になってからですよね?
はい。大学には女子アメフト
部がないのは判っていたし、男
子に負けない自信もあったの
で、最初から男子と同じ条件で



頑張る覚悟で(笑)。

知識も他の部員よりあったので、戦術の組立とかも私がリードする感も(笑)。東京の有カチームへコーチング留学もさせてもらいましたし、大学時代はかなり充実したアメフト生活のできたなあと思って思います。

それほど優秀なら、当時から結構有名だったでしょう？

「島大に変な女子がいる」って噂が一人歩きしていて、他大学の選手に「ベンチプレスで百キロ上げられるらしいね」って声かけられて、「いや、無理無理！」って焦ったり(苦笑)。

プロ選手になるという決意は大学時代に芽生えたんですか？

大学でプレイしてみても、アメフトへの思いの強さを再確認できたし、何よりも自分が選手になることで、たくさんの人々にかつて自分がもらったキラキラを還元したいと思ったんです。

そしていよいよアメリカです！本場のアメフトの第一印象は？

選手の大きさとパワーにカルチャーショックでした。本場の女子って、日本男子の当たりよりもきついんですよ！ おかげで一年目の緒戦の3プレイ目に骨折してしまって(苦笑)。

それでもここまでプレイできているのは凄いですね！ しかも昨シーズンからは念願のポジションにも定着したそうで。

はい！希望していたポジション(ディフェンス・ライン)に欠員ができた時、コーチにもらった一回のチャンスを評価していたいただき、念願のポジションを勝ち取りました。

そんなアメリカでの生活はどうですか？

チームオーナーの家に居候中なんですけど、体調管理のためにも自炊が中心です。ご家族に和食をふるまったりしてます。

言葉はチーム内では問題ないんですが、2年目から通訳さんがついてくださってます。それがなんと米子の方なんです。恵まれた環境でプレイに専念させてもらってます。

今後の目標は？

ファンの皆さんに「うわっ！元気もらったー！」「私も、僕も



もっとキラキラしたい！」ってドキドキ、ワクワクしてもらえようかなプレーをすること。そのためにもケガせず全試合に出場！そして今年こそ念願の全米チャンピオンになります！

最後になりましたが、読者へのメッセージをお願いします。

山陰は馴染みの少ないアメフトですが、私のプレイを通じて、アメフトにも注目してくれたら嬉しいですよ。

「撮影協力」松江の台所 こ根っこや
松江名産センターしじみ館



研究 事業 紹介

introduction

法文学部

研究・事業紹介

06

知的に障がいのある人のための学びの場 「知的に障がいのある人のオープンカレッジin松江」

知的障がいのある人に向けた公開講座「知的に障がいのある人のオープンカレッジin松江」(以下オープンカレッジin松江)が4年目を迎えました。島根初となるこの活動を牽引する法文学部の京俊輔講師に、活動の意義や目標など、さまざまなお話を伺いました。

誕生から培ったノウハウで
意欲的に活動がスタート

このオープンカレッジは、平成10年に大阪府立大学で始まったもので、当時、ゼミ学生として活動に参加していた京俊輔講師が、島根大学に赴任した平成19年に試験的に開催。その後、島根県初の取り組みとして本格的にスタートしたものです。

「赴任早々、松江市内の福祉関係の方々にご挨拶にうかがったんですが、その時のやり取りをきっかけに、すぐに保護者会グループ等とも合流することになり、今に至ります」と京講師

「現在は昨年10月より24名の2期生が入学されています。1期目からの継続の受講生も12名おられ、この事業の手ごたえを感じます」と語る京講師。

法文学部講師

京 俊輔





島根大学体育館で行われた選択講義の一つ「体育」。体を使ってじゃんけんをしたり、ゴムを使った全身運動を行ったりしました。



が話されるように、学生時代から培ってきたノウハウを原動力に、このオープンカレッジがスタートしました。

**オープンカレッジ3つの理念
学生の地域活動参加にも貢献**

「オープンカレッジin松江」には、①知的障がい者の人権(教育を受ける権利)の保障、②知的障がい者の変化(発達)の可能性の保障、③地域社会に対する大学の貢献という、3つの理念があります。

「オープンカレッジを企画する学生たち自身にとっても、情報を伝える大切さや地域と関わりを持つという得るべきものも大きいのです(京講師)。



講義の後に開催された交流会の様相。手話を練習したり、お茶を飲みながら話したりと、受講生やサポーター同士の仲を深めました。

ます。

「また、各受講生をマンツーマンで補佐する、サポーター(ボランティア)を全学生に向けて広く募集しています。リピーターとなる学生も目立ち、特に教育学部の学生からの反応が多いですね(京講師)。

**障がいのある人が学べる
さらなる活動の発展へ**

春・秋の2回(各2日間の年間4日)を大学の教室を使って開催、これを2年間で一期の修了となります。全体講義と選択講義に分かれ、全体講義では環境学や語学等、広い分野の座学をおこない、選択講義では、音楽や美術、ダンスなど、受講者が実際に体験するものが中心。講義は各専門の先生方が担当し、運営は法文学部福祉社会コースの学生たちが中心となり、地域の福祉関係者や保護者会等と組織している実行委員会がおこない

これからの取り組みを「運営的な課題はありますが、まずはこの活動によって、障がい者の新しい行動のきっかけづくりになって欲しい。そして、本活動に対する大学内での理解をもっと浸透させること。大学が知的に障がいがある人にとって自然な場所になることが理想です」と京講師。大学の地域に対する可能性がまたひとつ増えそうです。

研究 事業 紹介

introduction

教育学部

研究・事業紹介

08

子どもたちの素朴な疑問を追求する 「あつまれ！えいご好キッズ」の取り組み

小学生を対象に「島根大学へ行って、大学生と一緒に遊ぼう」をコンセプトに開催される「島大ビビットひろば」内で、「あつまれ！えいご好キッズ」を担当する縄田裕幸准教授にその内容をお聞きしてきました。

専門の言語学にも通じる
英語に対する素朴な疑問

教育学部の学生たちが、島大キャンパス内に子どもたちを招いて行う催し物「島大ビビットひろば」（年5～6回土曜日開催）。松江市内の小学3年生から6年生までを対象に、スポーツからものづくり体験、料理など様々な活動があるなか、子どもたちに英語（言語）の楽しさを伝える「あつまれ！えいご好（す）キッズ」を担当するのが、教育学部で英語学・言語学を専門とする縄田裕幸准教授です。

「この催し物に参加して今年

「言葉に関する素朴な疑問に対して、子供たちと一緒に考えて、調べる事がとても大切だと思います。それが無意識のうちに「言語学」に触れるきっかけにもなるかと思えます。」と語る縄田准教授。



教育学部准教授
縄田裕幸



本文中で紹介したサンタのゲームを行った12月開講の様様。日本語には無い、英語ならではの「音」の違いを聞き取ることを学生たちを中心にゲーム化し、実践しました。



で6年目。特に平成23年度からの小学校学習指導要領に「外国語活動」という内容が加わるので、今後はそれを意識した内容を学生たちとともに検討しているところです」(縄田准教授)。

外国語活動というのは、「英語の歌や簡単な英会話といった児童英語とは違い、言葉の面白さ豊かさに気づかせてあげることが目的に含まれています。難しいテーマですが、英語に初めて出会った子どもでないと思いつかないような素朴な疑問に向き合うものもあり、私の専門とする言語学にも通じる内容なので、大変やり甲斐のあるものと捉えています」(縄田准教授)。



**子どもが面白く興味をもち
学生にも有意義な内容を**

学生の企画書が元となるピットひろばの取り組みは、子どもたちが面白がるポイントを探してアプローチするという意味では今までと変わらない、と縄田准教授はおっしゃいます。

「例えば、サンタが落としたプレゼントを子どもたちが代わりに集めて回るといったシチュエーションゲームに、英語の発音の微妙な違いを取り入れたりします。自分の望みどおりのものを



「あつまれいご好(す)キッズ」の内容は開講される季節の要素も大切。上記写真は7月開講時のもので「スイカ割り」を活動に取り込んでいます。

手に入れるために、子どもたちの集中力も上がるんです」(縄田准教授)。

また、教育学部で学ぶ大学生にとっても、1、2年の基礎段階でのこの取り組みは有意義なもので、「学生たちには、大学の座学が実践で生きるように、また、自分たちの目指すものが、子どもたちに関わっていく仕事だということを実感してほしい」と縄田准教授。

来年度からの「あつまれ！えいご好(す)キッズ」の活動にも注目です。

研究 事業 紹介

introduction

総合理工学部

研究・事業紹介

10

情報通信技術を用いた発達障害や 高齢者支援のシステム開発

障害や加齢による生活上の困難を軽減・解消することを目的とした研究開発に取り組む、総合理工学部の廣富哲也准教授に、最新の活動「シーティング・センサ・リサーチ・プロジェクト」のお話などを伺いました。

プログラミング言語開発から

発達障害児の

意志伝達支援技術へ応用

発達障害児のコンピューターを介したコミュニケーションなどの研究に取り組むきっかけとなったのは、廣富哲也准教授が大学院生だった平成10年頃にかのぼります。

「当時は院生として、文字だけでなく、画像や音も組み合わせるプログラミング言語を開発していました。この研究活動が縁で、コンピューターを使った発達障害児のコミュニケーションに

「地域の方々とも連携しながら、特別支援学校をこのような技術で支援したい」と語る廣富准教授。研究や人に向き合う真摯な姿に大きな共感を得ました。

総合理工学部准教授
廣富哲也





高齢者を対象としたグループ回想法の支援システムを研究している様子。個人毎の発話量や参加者間の会話の頻度を可視化することで、司会者はグループ全員がバランス良く参加できるよう助けがができます。



取り組む特別支援学校から技術支援の要請があったんです。文法の基本となる「5W1H（誰が、何を、いつ、どこで、なぜ、どのように）」の原理を応用したシステムを作ったところ、キーボードを用いた簡単な言葉のやり取りに約15分かかっていた生徒が、最初の実証実験でその時間を1〜2分までに縮めることができました。これに手心えを感じ、情報通信技術を障害者・高齢者の生活支援に応用する研究をスタートさせました」（廣富准教授）。

理学療法応用を視野に入れたスコットランドとの共同研究

その後も堅実に実績を重ねて

明日、お母さんとあなたはバスで穴道湖に行きます。

	発音	消去	次へ	戻る	終了
だれ	なにをする	どこ	いつ	どのように	なぜ
 お母さん	 行く	 穴道湖	 明日	 バス	
 あなた					

音声認識した会話の内容を可視化し、発達障害児の理解を支援するコミュニケーションエイド。あらかじめ登録している絵シンボルだけでなく、web から取得した画像も表示できるので、多様な会話に対応できます。

臨床現場へのアプローチがこれからの大きな目標

療法士の技術を応用したものです。「シーティングの目的は、使用者それぞれが快適に座れることと、何かの作業をおこなうときのパフォーマンスの向上です。センサを利用して使用者の姿勢や動作を数値化することにより、経験の少ない療法士が訓練・指導を行う際の大きなサポートになると考えています」（廣富准教授）。

きた廣富准教授。昨年冬にはスコットランドに渡り、障害者支援およびヘルスケア分野で先進的な研究を行っているダンディ大学との共同研究「シーティング・センサ・リサーチ・プロジェクト」に力を入れておられます。これは端末技術だけではなく、使用者の座る姿勢（シーティング）なども含めた研究で、理学

すでに特別支援学校や医療機関の関係者とも連携し、大きな注目を浴びている、この取り組み。今後は臨床での改善を重ね、現場を支えるシステムを築いていきたいと廣富准教授。さらなる発展が期待できそうです。

研究 事業 紹介

4

introduction

生物資源科学部

研究・事業紹介

12

浜田市と連携した人材育成講座開講 学部単独の地域振興事業がスタート

昨年10月、生物資源科学部と浜田市が、人材育成、農林水産業の振興、地域資源の活用等に対する包括的な連携協定を結びました。そこで、この協定と人材育成講座について生物資源科学部の佐藤利夫教授に詳しい経緯をうかがってきました。

**協定締結のきっかけとなった
健康食品創出プロジェクト**

今回の協定に至る浜田市との関係は、平成15年度より始まった「健康食品創出プロジェクト」にさかのぼります。生物資源科学部と民間企業が協力して、地域の食材を活かした健康食品を開発するというこのプロジェクトでの取り組みにより、浜田市と生物資源科学部の信頼関係が確立したことが大きなきっかけとなりました。

このプロジェクトから、中心となって取り組んできた生物資源科学部の佐藤利夫教授は、「地

「連携していくうえで大切なのは、お互いに信頼できる関係をいち早く築くことだと思います。そのために積極的に「人」としての交流を図っていくことです」と語る佐藤教授。



生物資源科学部教授
佐藤利夫



昨年10月に行われた包括的連携に関する協定締結の調印式の模様。ここに至るまでに、多様な取り組みが背景にあります。

浜田市・島根大学生物資源科学部連
人材育成講座



域貢献へのアプローチが、大学の果たす役割として高まるなかで始まった「健康食品創出プロジェクト」でしたが、活動を進めていく過程で、農林水産業の振興や地域資源の活用だけでなく、技術やノウハウを導入するための人材育成を含めた包括的取り組みの必要性を感じ、協定締結に至りました。また、生物資源科学部単独で浜田市と協定を結んだ事も、学部としての活動が浜田市から認められた証でもあり、大きな意義を感じている」と語ります。

**人材育成が中心の地域貢献
他地域での振興活動も視野に**

昨年10月12日、浜田市役所に



において谷口憲治学部長、宇津徹男浜田市長など関係者出席による、包括的連携に関する協定締結の調印式がおこなわれた後、佐藤教授を講師に、今年度の連携企画である「人材育成講座」の第一回講座「食品の安全性について」が開かれました。その後、11月には同じく佐藤教授による「水の機能性について」、12月には島根大学産学連携センター丹生講師による「助成金獲得に向けた申請書作成のポイント」という計3回の講義がおこなわ



生物資源科学部の持つノウハウや知見を提供し、企業の現場で活用してもらうことを目的とした「人材育成講座」で講義を行う佐藤教授。

れ、受講生となる地元企業関係者が熱心に聴講されました。

「包括協定の目玉事業でもある人材育成講座は、基礎講座、応用講座、そして具体的な戦略という三本柱が基本になっています」（佐藤教授）。

今後の展望として、「浜田市での取り組みをベースに、県内各地域へのサポートに役立てていきたい」と佐藤教授。

これからどんな地域貢献事業が展開されるのか、目が離せません。

発がん

卵巣がん

アクセル

がん化を引き起こす
がん遺伝子

ブレーキ

がん化を抑制する
がん抑制遺伝子

がん抑制遺伝子は世界中で
10個ぐらいしか発見されていない

ARID1A 6割に異常あり

早期での発見が難しく、進行した状態で見つかることが多いことから、サイレントキラーと呼ばれる卵巣がんは、現在の婦人科悪性腫瘍でもっとも治療が困難なものとされています。その卵巣がんのなかでも、とくに日本人に多いのが、明細胞腺癌と呼ばれる種類のものです。日本人の卵巣がん全体の25%にもなり、欧米の8%に比べても極めて高い頻度で発生しています（国内の増加率も過去30年間で5倍）。また、調査により、若い女

浜田市出身の中山講師は、祖父から続く産婦人科医の3代目。「地域で勉強させてもらって、また研究の成果を地域に還元できる。とても幸せなことだと思います」と語る中山講師。

医学部 講師

中山健太郎



研究
事業
紹介

5

introduction

医学部

研究・事業紹介

14

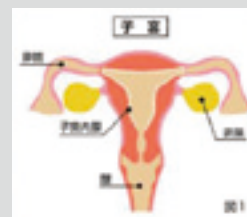
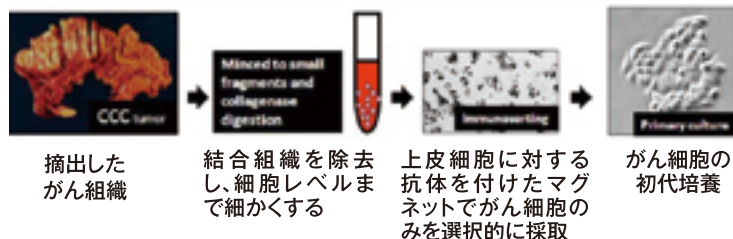
世界で初めて卵巣明細胞腺癌の癌抑制遺伝子発見 画期的な治療への取り組みもスタート

米国ジョーンズ・ホプキンス大学との共同研究で、日本人の発生頻度が高い悪性のがん「卵巣明細胞腺癌」の抑制に働く特定遺伝子を世界に先がけ発見した、島根大学医学部附属病院産科婦人科の中山健太郎講師にお話を伺いました。

この発見に寄与した新しい研究テクノロジー①

精度の高い遺伝子(DNA)を用いた、
正確な遺伝子解析を実行するには、

手術によるがん摘出組織片から、
**Cell sorting法(以下の図の手法)により、
がん細胞のみを選択的採取する。**



正常卵巢上皮

今回の研究成果

- ①島根大学産婦人科腫瘍グループは、米ジョンズホプキンス大学との日米共同研究で、卵巢明細胞腺癌に特有である、新規癌抑制遺伝子 ARID1A の高頻度な遺伝子異常(約6割)を発見した。
- ②卵巢明細胞腺癌の発がん機構は全く解明されていなかったが、今回、世界で初めて卵巢明細胞腺癌特有のがん抑制遺伝子異常を発見した。

性に多い子宮内膜症との関係性も高まってきていることから、この卵巢明細胞腺癌発症の原因究明が、近年、日本人研究者がもっとも注目しているテーマでした。

**米大学との共同研究の成果
発癌抑制に働く特定遺伝子発見**

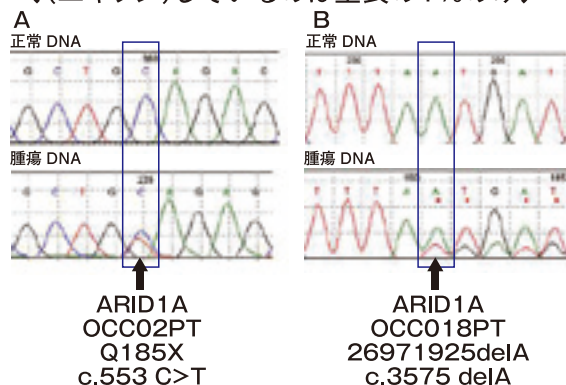
この難問に対し、米ジョンズ・ホプキンス大学との共同研究を進めていた、医学部附属病院産科婦人科の中山健太郎講師は、卵巢明細胞腺癌の発がん抑制に働く特定遺伝子を発見したことを昨年10月に公式発表。これは世界初の快挙でもあり、権威ある米科学雑誌「サイエンス」にも掲載されました。

この発見に寄与した新しい研究テクノロジー②

遺伝子(DNA)を構成する
塩基配列をよむ

全エクソン部分のみを解析する、
**全エクソームシーケンス解析を
次世代シーケンサーで行った。**

(ヒト全遺伝子のうち、タンパク質をコード
(エクソン)しているのは全長の1%のみ)



A, Bは卵巢明細胞腺癌における ARID1A の遺伝子変異
上段は末梢血、下段は腫瘍部分の遺伝子配列

**地域からも期待のかかる
これからの取り組み**

これまで、産科婦人科の宮崎康二教授と中山講師をはじめとする島根大学医学部附属病院のチームは、手術で摘出したがん組織を培養し、遺伝子解析に取り組んできました。

数多くの症例で実施してきた結果、卵巢明細胞腺癌だけは、「ARID1A」と呼ばれる遺伝子が約6割という高い確率で突然変異し、がん化を抑制する機能を失っていたことから、この特定の遺伝子が、がん抑制のための新たな遺伝子であることが解明されました。

「今後は、特定された ARID1A 遺伝子の変異後に生じている、アクセルとも呼ばれる、がん化を引き起こす遺伝子の機能を抑える薬の開発が大きなテーマになります」(中山講師)。

サイエンス誌に発表された時、患者さんから涙ながらに感謝されたという中山講師は、「こういう実際の声がいちばん励みになるんですよ」(中山講師)。

これからの取り組みが大いに期待されます。

スペシャル 対談 Special Talk

スペシャル対談

16

野村證券株式会社
松江支店支店長

景山英俊さん

× 学長 山本廣基

島根大学とわたし

島根大学法文学部を卒業後、金融分野でさまざまな経験を積んでこられた、景山英俊さん。

今回はそんな景山さんをゲストに招き、山本廣基学長をホストにスペシャル対談をおこないました。ヨット部の思い出から野村證券による寄付講座「証券論」のお話など、有意義な対談になりました。



かげやま・ひでとし
1963年生まれ。島根県奥出雲町出身。三刀屋高校、島根大学法文学部卒業。野村證券株式会社に入社、横浜支店でキャリアをスタート。その後、金沢支店、梅田支店、青森支店などを経て現職。

山本 本日は忙しい中、ありがとうございます。

景山 こちらこそ。私も22年ぶりに島根に戻ってきて、母校の広報誌で山本学長と対談させていただけるなんて光栄です。

山本 さっそくですが、大学時代でいちばんの思い出といえばなんでしたか？

景山 クラブ活動ですね。私は

ヨット部に所属して

いまして、残念ながらインカレまでは出られなかったんですが、4年の時に、鳥取県開催のわ

かとり国体に島根県の代表選手で出場しました。水の都とも呼ばれる松江市ですが、それを眺めているだけではなく、選手として、その水の上で長い時間過ごせたのは、大きな思い出ですし、眺めているだけで、懐かしさも格別なものがあります。

山本 そうしたクラブでの活動を含め、大学時代の経験が社会

景山 企業人として、母校のお役に立っているのは大変嬉しく思います。





で活きている面はありますか？

景山 人間形成に活かされてきている事はたくさんあるとは思いますが…。改めて考えてみると、故郷の大学で学び、社会に出たので、純粋な部分を残したまま社会人になれたかも知れませんがね(笑)。要領の良いほうではないんですが、そのぶん愚直にやってきたことを認められてきた部分はあると思います。

山本 クラブ活動でいえば、景山さんの場合、ヨットを管理するための交渉も自分たちで行うわけですね？

景山 そうですね、大学生にもなると、競技だけに専念というわけにはいきませんね。

山本 勉強はもちろん大事ですが、社会に飛び出し、価値観も出ても違う人々と付き合うことは、二十歳前後の人間形成には必要だと思うので、学生にはそうした機会をどんどん増やして欲しいと思っています。ところで、22年ぶりという視点で、改めて地域に対する思いみたいなものはありますか？

景山 島根は都市圏から離れているぶん、不便な面も多いです。

山本 学生が社会の「現在」に

触れるのは大切な事だと思います。

やまもと・ひろき
1947年生まれ、大阪府八尾市出身、島根大学大学院農学研究所修士課程修了。2003年本学生物資源科学部長、2004年国立大学法人島根大学理事(学生支援担当副学長)などを経て、2009年4月より本学学長に就任。専門は農薬環境科学、土壤微生物学。

が、しっかり残すべきものを守っていける土地だなあと改めて思います。

山本 そうですね。経済成長によって、物流が盛んで人がたくさんいる土地が素晴らしいと思っていた価値観も、近年どんどん変わってきていますし、島根のような地方の良さが再確認される時代になってくることを期待しています。

景山 私たちも何かしらのお手伝いができればと思っています。

山本 そう言う意味では、野村證券さんには、寄付講座でお世話になっていきますね。

景山 いえいえ(笑)。後期の授業で、証券論を担当させてもらっています。私も講義を受け持ったこともあるんです。民間の人間のストレートな話が聞けるというのは、学生さんたちにとっては貴重な経験になるのかなと思います。また、そうなるように私たちも意識しながら授業をさせて頂く責任があると思います。



山本 まったくその通りで、今証券や金融の現場で何が起きているのか、リアルタイムで勉強できるのは大きい。野村證券さんは全国132の大学で同様の授業を提供されておられますが、これからも島根大学をよろしく願います。そして今回はありがとうございます。

景山 ありがとうございます。

〔撮影協力〕 カラコ工房

ふれんち酒場 びいどろ

地域医療と先進医療が 調和する大学病院の更なる進化へ

島根大学医学部附属病院再開発 第2回

現在、島根大学医学部附属病院では新病棟の建設や各種施設の整備など再開発を行っています。このコーナーでは、現在建設中の様子と、それによってどう地域の皆様に役立つのかをお伝えします。前号では病院再開発事業の概要についてご紹介しましたが、今回は順調に工事が進んでいる「新病棟」を、病院再開発事業の担当者である医学部附属病院井川幹夫副院長の案内のもと、医学科学生の方々と見学した模様をお伝えします。



救急部前の通路を見学して回る様子。窓の外に見える中央診療棟とも繋がります。



医学部 教授
(島根大学医学部附属病院 副院長)
井川 幹夫

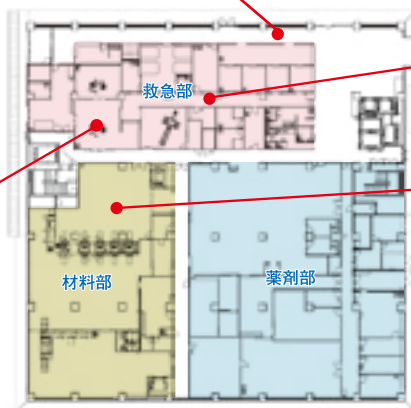


医学科学生 平野博久さん
医学科学生 三木啓之さん
医学科学生 塚崎菜奈美さん
医学科学生 宮本祐作さん

新病棟 1階

救急部・材料部・薬剤部

救急部が移設・拡充された1階には、新たにCTを設置。また救急車両用入口から蘇生室(2室)に患者さんを搬入しますが、近くの非常用大型エレベーターでICU、手術室にそのまま移送することも可能です。その他、薬剤部と大型機械設備を備える材料部が併設されています。



救急部内の医療スタッフ専用の通路。必要な動線を確認し、質の高い緊急医療を提供します。



材料部の内部を見学する一行。平面図を頼りにイメージをわかせます。



蘇生室の内部の様子。

井川副院長を案内役に、医学科学生を交えた新病棟見学会をおこないました。雪の降る寒い日の見学となりましたが、学生たちは寒さを忘れて、新病棟に興味津々。早速、1階救急部から見学がスタートしました。診察室や蘇生室などで構成される救急部。最新の救急施設だけでなく、救急用のCTを設置し、ワーキングスペースを十分考慮された設計が特徴です。医療スタッフ専用通路もあり、機能性の高さがうかがえました。

ICU、MEセンターが設置される2階には、HCUも新設。十分なスペースに機能的なレイアウトでICU20床、HCU10床を設置。学生たちも感嘆の声を漏らしていました。また、ME機器を一括で管理するMEセンターは、広いスペースが確保されていました。

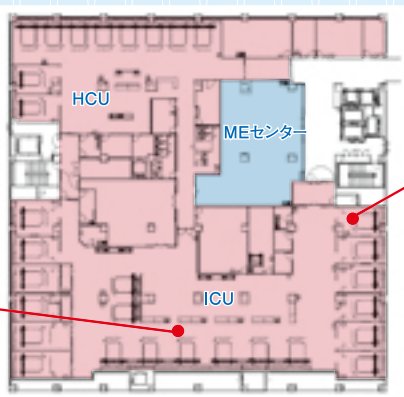
3階の手術部では、移植医療などの高度な手術に対応するため、機能的な動線と広い面積を与えられた手術室に学生たちも圧倒されていました。CTの設置された脳外科用の手術室、外来手術室など、手術室も10を数え、各種手術への対応度が強化されました。

新病棟 2階

ICU(20床)・HCU(10床)・MEセンター

ICU、MEセンターが移設、HCU が新設される2階。ICUは20床、HCUは、10床を設置します。このフロアで使用する薬剤は直下階の薬剤部から搬送設備(DW)により供給されます。また、MEセンターは各病棟等のME機器を一元管理するため広い面積を確保しています。

ICUオープン病床スペース。2階病床が全稼動すると約80名の看護師が医療に従事します。



ICUの個室の様子。室内の設備も着実に工事が進んでいます。

新病棟 3階

手術部

手術部は、高度手術に対応するため手術室の面積を十分確保するとともに、手術室数を10室に増やして手術件数の増加、超緊急手術に備えます。また諸室の配置も移動動線に配慮したものとなっています。



手術室内で井川副院長の説明に耳を傾ける実習生。バイオクリーンルーム、CTを設置した手術室も整備されるとの説明を受けています。

新病棟 4階

設備階

4階フロアは、3階手術室の天井高(3メートル)を確保することや手術室機械設備の効率的な配置・メンテナンスの容易さを図るための設備階となっています。



新病棟

9F	女性・個室病棟	24床
8F	腫瘍センター病棟	37床
7F	MCU	32床
6F	小児センター病棟 NICU(6床)	39床
5F	緩和ケア病棟	21床
4F	(設備棟)	
3F	手術部	
2F	ICU(20床) HCU(10床)	30床
1F	救急部・材料部 薬剤部	



完成イメージ図

column 新病棟への移転スケジュールについて

- 平成23年
- 6月11日(土)開院記念式典
- 6月12日(日)新病棟見学会
- 6月18日(土)~24日(金)各部門移転期間
- 6月24日(金)外来休診日
- 6月25日(土)入院患者さんの移送
- 6月27日(月)新病棟開院

今回ご紹介しているように、新病棟の工事は急ピッチで進んでいます。そして新病棟への移転スケジュールも現在、病棟移転プロジェクトチームにて検討されています。各種大型設備の搬入後、建築確認や消防設備、医療法上の設備検査を受け、構造設備使用許可後に移転作業を行います。主な日程は次のとおり予定されております。なお、6月24日(金)は外来休診日とする予定となっております。移転に際しましては、患者さん、関係者各位に多大なご迷惑をおかけすると思いますが、病院再開発事業に対し、ご理解・ご協力の程よろしくお願いいたします。



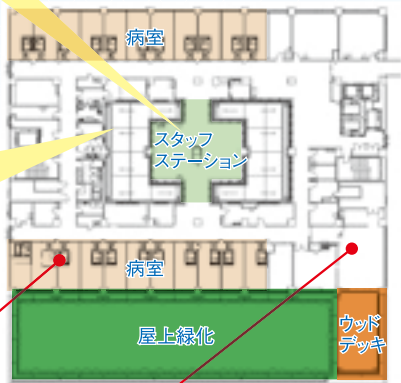
完成イメージ図



完成イメージ図

新病棟 **5階**
緩和ケア病棟(21床)

がん治療の初期段階から終末期医療までを担い、患者さんおよび家族に快適な療養環境を提供することを目的としています。症状コントロール、療養の支援に必要な環境を提供できる個室、ラウンジなどで構成され、南側には患者さんが自由に散歩できる庭園が整備されます。



個室内を見学する一行。この階の病室は全て個室となっています。

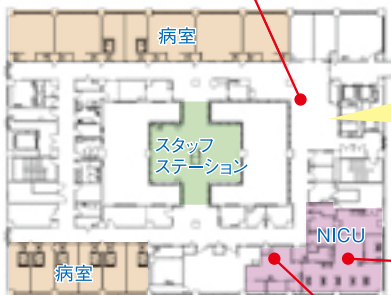


一行が見つめる先には患者さんが散歩できるウッドデッキや庭園が整備中です。

新病棟

9F	女性・個室病棟	24床
8F	腫瘍センター病棟	37床
7F	MCU	32床
6F	小児センター病棟 NICU(6床)	39床
5F	緩和ケア病棟	21床
4F	(設備棟)	
3F	手術部	
2F	ICU(20床) HCU(10床)	30床
1F	救急部・材料部 薬剤部	

EVホール前にて。右下の「完成イメージ図」のように内装やサインが「ミッフィー」となります。



新病棟 **6階**
小児センター病棟(39床)
NICU(6床)含む

小児一般病室の他、無菌病室、NICU、院内学級、プレイルーム等で構成されます。内装やサイン(案内表示)は人気キャラクター「ミッフィー」を採用し子供たちにより楽しく療養できる院内環境としています。



完成イメージ図



GCUの様子。NICUで治療を受け病状が安定した場合、引き続き経過観察や治療を行うスペースです。



NICU(新生児特定集中治療室)の様子。

「NICU等、完成が近づくにつれ、より具体的なイメージが湧いてきた。また、緩和ケア病棟の庭園とデッキの環境は、上階の小児病棟からの眺めも期待できそうです」と井川副病院長。

8階の腫瘍センター病棟では、空気清浄の機能や管理について、一同熱心に説明に耳を傾け、見学の後となる最上階の女性専用病棟では、プライバシーを考慮した機能の数々に女子学生の塚崎さんが大きな関心を寄せていました。

内装を彩る「ミッフィー」の完成も待ち遠しい、6階小児センター病棟に続き、7階のMCUへ。これは、HCUと一般病棟の中間的ケアを意味するもので、学生たちも大いに関心を注いでいました。

5階緩和ケア病棟は、がんの初期から終末期医療を担うべく、患者さんだけでなく、その家族にも快適な療養環境が提供されます。これから整備される庭園など、学生たちそれぞれに完成図を想像していました。

見学を終えて



医学科学生
宮本祐作さん

それぞれのフロアごとにしっかりと特徴があって、設計者の思いが込められているのを強く感じました。僕らが新病棟に関わることになった時、それらの機能をうまく使いこなせるようにならなくては！と思いました。



医学科学生
平野博久さん

開放的な吹き抜けの構造や、窓を設けて圧迫感を軽減したオペシアなど、全体に明るい環境作りが印象的でした。働く人間にとって、最高の環境だと思います。また、救急部のCT室等、設備の強化も素晴らしいですね。



医学科学生
三木啓之さん

スタッフステーションが中央にあるなど、働く側の気持ちが考慮されている面に感じました。緩和ケア病棟の構造も興味深く、自分もこういう場所で働きたいと思いました。学生専用の部屋が設けてあるのも嬉しいです。



医学科学生
塚崎菜美さん

患者さんの行動範囲が広く、自由度の高さに驚きました。バリアフリーの考え方もしっかり練られていましたし、それに、女性病棟が設定されているのが大きいです。特に妊婦さんは精神的にも安心できると思いました。

次号では、いよいよ完成をむかえる「新病棟」のご紹介、新病棟開院後の再開発事業についてお伝えします。

新病棟 7階 MCU(32床)

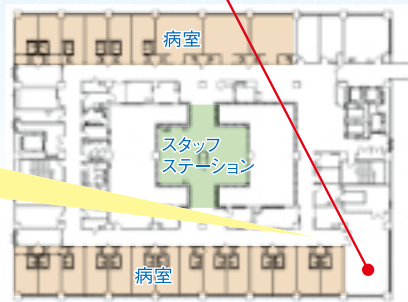
MCU(mid care unit)という呼称は、HCUと一般病棟の中間的なケアを行うユニットを意味し、恐らく当院が初めて使用するものと思います。入室対象は、ICU、HCU退室後、中等度の手術後あるいは処置後の患者さんなどです。



完成イメージ図

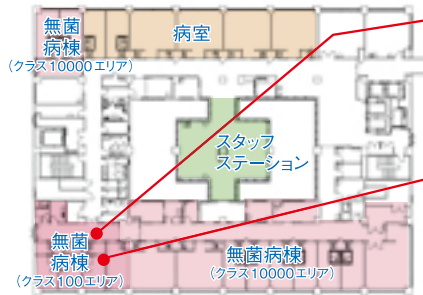


食堂・ディールームから出雲市内を見渡せます。



新病棟 8階 腫瘍センター病棟(37床)

造血器の悪性腫瘍、固形癌に対して化学療法を中心とした集学的治療を行うフロアで、空気清浄度がクラス100の個室、クラス10000の個室を設置。特にクラス10000の病室では廊下、食堂も含めてエリア全体が同じ空気清浄度で管理され、入室患者さんの行動範囲も広がります。



クラス100エリアの閉鎖廊下の様子。

クラス100エリアの工事中病室内。空気清浄度を管理するため構造にも様々な工夫がなされています。

新病棟 9階 女性・個室病棟(24床)

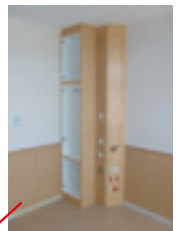
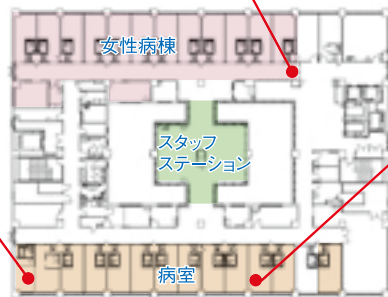
北側に女性専用個室病棟を配置し、女性専用アメニールームを設置するなど、女性のプライバシー確保を十分考慮したものとなっています。南側は男女共通の個室専用フロアで、特別室も設置します。



個室天井裏には、出雲大社から寄贈された檜皮炭が敷き詰められています。



女性病棟部分は、廊下エリアが自動ドアで区分されICカードでの出入りとなります。写真は自動ドア設置箇所。



内装工事中の個室病室。個室専用病室には遮音性を高めた終夜睡眠ポリグラフ用(PSG)の病室も設置されます。

column 出雲大社から檜皮炭の寄贈がありました。



昨年12月14日に出雲大社で山本廣基学長と小林祥泰病院長が、千家尊祐宮司から目録及び出雲大社の神紋が描かれた檜皮炭袋を受取り、感謝状を贈呈しました。



新病棟病室天井への敷設作業の様子。出雲大社は縁結びの神様として有名な大国主命が祭られています。神話において白ウサギを助けた「医薬の神」でもあります。

60年に一度の遷宮「平成の大遷宮」中に出雲大社から、撰社の一つ「天前社(あまさきのやし)」の屋根を覆っていた檜皮(ひわだ)を加工した炭3、130袋の寄贈がありました。医学部附属病院では、この檜皮炭を拝領し、新病棟9階の個室など合計34病室の天井裏に敷き詰め、炭の持つ防カビ、防湿、調湿作用等に加えて各病室に出雲大社の医薬と看護の神のご加護があることを祈念して、貴重な檜皮炭を使わせて頂きます。



現在30余名の団員たちは、救急法の講習、中四国エリアの大学との協議会などでスキルを磨きつつ、年末義援金募金、災害時の募金活動から、海岸

「しんじ湖青年赤十字奉仕団」で活動していた足立剛初代団長が、大学のサークル活動の機動力を発揮して、もっとも精神的な活動ができないか？という思いが「ぶらす」結成につながりました。

昨年4月、日本赤十字社島根県支部のバックアップのもとで結成された、島根大学学生赤十字奉仕団「ぶらす」の活動もそろそろ1年が経ちます。



島根大学学生赤十字奉仕団 ぶらす

学生サークルならではの機動力を活かしてさまざまな支援活動に繋げていきたい！



取材日には例会とよばれる会合が開催されていました。これからの活動内容や予定に関して活発な意見交換が行われていたようです。

「ぶらす」のこれからに期待です！

そして今後の目標を「これからは「ぶらす」独自の活動も強化し、他のボランティアサークルなどと協力しながら、さまざまな活動に広がっていきたくです」と菅田新団長。

昨年10月から二代目団長に就任した菅田奈々さん(3年生)は、「少しでも人の役に立ちたいという思いが前提にありますが、活動を通じて他学部や地域との交流の輪が生まれることも、活動をする上で大きなモチベーションになっています」と言います。

の清掃作業まで、エネルギーにシユに活動しています。



この活動の目的を「ぬいぐるみを使った(病院ごっこ)を通じて

ぬいぐるみ病院とは、ぬいぐるみ患者に見立て、子どもがその保護者役、ハッピーキッズのメンバーが医者と看護師役をおこなう模擬診療(ロールプレイング)で、本物の聴診器や専用のカルテを使うなど、内容も本格的です。

ぬいぐるみ病院ハッピーキッズは、国際交流を目的とした医学部内サークル「SMILE」の一部門として、平成21年より活動を開始、本格的に活動するべく、昨年4月より、ハッピーキッズとして独立しました。



ぬいぐるみ病院 ハッピーキッズ

ぬいぐるみを使った子どもたちへの保健教育活動 病院ごっこを通じて 医療に親しみケア精神を学ぶ



現在メンバーは20余名を数え、様々な想いを持って、地域の子どもに対するヘルスプロモーション活動を行っています。

「ぶらす」のこれからに期待です！

独立からそろそろ1年、小児医療の公開勉強会など、活動内容も広がってきたハッピーキッズ。今後は、「同様の活動をしている他大学サークルとの連携強化していきたい」(土井部長)とのこと。

活動は出雲市内の保育園や学童クラブへの出張から、最近では、附属病院内保育園でもおこなうようになりました。

て、子どもたちに医療に親しんでもらい、医療の大切さや病院嫌いの克服などを目的にしています。子どもが保護者役として客観的に病気に接せられると同時に、ケア(看病)の精神も養っていきます。」と話す、部長の土井追加さん(4年生)。

島根大学オリジナル芋焼酎 神在の里 好評発売中

生物資源科学部神西砂丘農場で生産されたサツマイモ「ベニアズマ」を原材料とした「芋焼酎」 ●神在(かみあり)の里(720ml) 2本入りセット 3150円(税込) ※島根大学生協でしか販売しておりません。

島根大学生活協同組合 〒690-8504 島根県松江市西川津町1060 TEL.0852-32-6240 http://omis.eiseikyuu.jp/shimane



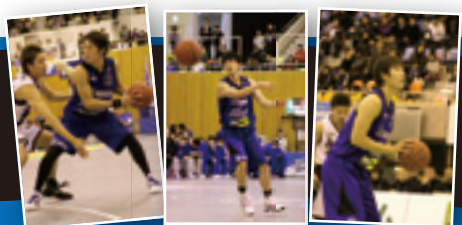
荒れた森林を元気にしよう! 私たちは森林保全の輪を広げる活動を展開しています



山陰合同銀行



島根大学は
島根スサノオマジックを
応援しています!



神話第壹章

前半戦を終えて

2010年10月16日(土)より島根スサノオマジックのbjリーグ
2010-2011シーズン52試合の戦いが始まりました。
今回は、前半戦26試合の戦いをダイジェストで振り返ります。



埼玉ブロンコス戦	【所沢】	84-72(×)	64-83(○)	開幕戦は落としたが、2戦目はすべてのクォーターで勝つ完全勝利で、見事な歴史的初勝利。
大分ヒートデビルズ戦	【松江】	78-76(○)	73-62(○)	記念すべきホーム開幕戦、試合終了間際の逆転勝利で会場が揺れた。勢いを駆っての連勝劇。
大阪エヴェッサ戦	【大阪】	92-83(×)	85-66(×)	西地区の強豪に、石崎、フィッシャー、ゴルソンを欠いての戦いは力なく連敗。
宮崎シャイニングサンズ戦	【米子】	88-78(○)	81-69(○)	今シーズン新規チーム同志の戦い。両試合とも後半からの逆転劇で通算5勝3敗へ。
琉球ゴールデンキングス戦	【宜野湾】	68-64(×)	82-77(×)	石崎がこの試合からアジア大会出場へ戦線離脱。司令塔不在の穴を埋められず連敗。
ライジング福岡戦	【福岡】	65-77(×)	78-96(×)	第1戦、第3Q終了での10点差を守りきれず敗れると、2日目は18点差負けの力負け。
滋賀レイクスターズ戦	【出雲】	69-92(×)	97-77(○)	強豪・滋賀を迎え神在月の出雲決戦。2日目の20点差勝ちで石崎抜きに戦いにも自信。
仙台89ERS戦	【松江】	82-67(○)	77-79(×)	エース石崎のチーム合流でいきなり初戦25得点の大活躍。2日目はファウルに苦しみ惜敗。
高松ファイブアローズ戦	【高松】	82-74(×)	67-84(○)	初戦は第2Qに逆転を許してからは捕らえられず敗戦も、2日目は17点差の快勝。
新潟アルビレックスBB戦	【新潟】	77-70(×)	76-64(×)	初戦、突如第4Qに23-11で崩れて敗戦。2日目は第2Qの18-6がそのままの試合の点差となり連敗。
大阪エヴェッサ戦	【松江】	74-85(×)	68-61(×)	首位大阪へのリベンジマッチ・返り討ちに合い連敗。しかし2010年最終戦は立ち見ができる大観衆の中での試合となった。
東京アパッチ戦	【代々木】	85-94(○)	76-68(×)	2011年初戦を完勝。ジェリコHC曰くこの勝利で選手、チームに自信がついたと評。
富山グラウジーズ戦	【浜田】	79-62(○)	84-75(○)	初の島根県西部での開催。連日の第3Qでの逆転劇に浜田会場は熱気の渦に。

ここまで11勝15敗で西地区7位で折り返し。プレーオフ圏内の6位まで手の届くところに来ました。プレーオフ目指しGO!スサノオマジック!!

島根大学
支援基金
寄附者一覧

■法人等からのご寄附 東京島根経済クラブ

■個人からのご寄附 (五十音順・敬称略)

ご協力ありがとうございました。
(平成22年12月末現在)

- | | | | | | | | | |
|-------|-------|-------|-------|-------|-------|-------|--------|------|
| 新井 清市 | 岩間 俊廣 | 岡 泰宏 | 小坂 芳樹 | 末田 雄造 | 中島 一巳 | 橋口 重光 | 増田 祥三 | 吉田 浩 |
| 嵐 元宏 | 内田 義孝 | 小 宏 | 小坂 義弘 | 杉原 郁充 | 中筋 弘充 | 波多野一徳 | 松本 正義 | 吉山 治 |
| 池上 孝 | 占部 義和 | 笠原 善郎 | 坂栄三恵子 | 宗 陽子 | 長瀬 雅彦 | 峰谷 武史 | 宮良 一 | 和田 孝 |
| 池辺 政己 | 江角 恭子 | 片寄 文雄 | 坂根 徹 | 高取 謙次 | 那須野 正 | 浜田 典久 | 森口 基十雄 | |
| 市川 真澄 | 遠藤 博文 | 加藤 千政 | 崎村 政幸 | 高橋 敏 | 原 陽子 | 陽子 崇 | 山本 二郎 | |
| 伊藤 崇 | 遠藤 真之 | 加藤 俊男 | 佐々木 孝 | 田口 真 | 西田 智貴 | 平川 正人 | 山本 弘正 | |
| 伊藤 幹夫 | 大脇 伸英 | 川瀬 窪澤 | 三田 充 | 千木良宏 | 野崎 邦臣 | 藤田 嘉治 | 吉田 功次 | |
| 稲垣 豊 | 岡 和夫 | 真一 | 新谷 修美 | 寺井 敏夫 | 野本 晃史 | 正木健一郎 | 吉田 宏 | |

投稿のお願い

「広報しまだい」は、島根大学と地域の方々との相互理解を大きな目的としています。島根大学から地域に情報を発信してほしいこと、地域の方々からの島根大学に関する話題、島根大学に対する要望、その他ご意見、ご質問などをお気軽にお寄せください。ご投稿お待ちしております。

◆投稿先
〒690-8504 松江市西川津町 1060
島根大学総務部総務課
企画・法規・広報グループあて
FAX: 0852-32-6019
E-mail: jsy-bunsyo@jn.shimane-u.ac.jp
ホームページ: http://www.shimane-u.ac.jp

編集後記

春の息吹が感じられるこの頃、如何お過ごしでしょうか。
さて、本号は今年度最後の発行となります。「広報しまだい」を通じて、島根大学が皆様へ近付けたでしょうか。
私事ですが、事情があって暫く大学を離れていました。その間、他にすることもなくテレビと雑誌ばかり見ておりましたが、思いの外、

大学に関する話題が多いことに驚きました。世界における日本の存在感が低下する中、最高学府としての大学への期待をひしひしと感じると同時に、私自身も大学の可能性を素直に信じる一国民であることを再認識しました。
皆様の期待に応えることを使命に、信頼される島根大学を目指して邁進してまいります。来年度もどうぞよろしくお願いたします。

※ご寄附をいただいた皆様の中で、「HP等への掲載を希望しない」とされた方は、掲載していません。



Present



ご意見を頂いた皆様の中から
抽選で20名様に
島大農場で収穫されたりんごを使った
オリジナル「アップルジャム」をプレゼントします。
※当選者のお知らせは発送をもってかえさせていただきます。
※応募〆切/平成23年4月15日必着

企業のみならずへ

「広報しまだい」に広告を掲載してみませんか!

ご希望される場合は、総務部総務課企画・法規・広報グループ
(電話 0852-32-6603)までお尋ねください。
みなさまのご応募お待ちしております。



Network & Security

MiC 株式会社 ミック

松江市学園南2-10-14タイムプラザビル1F
TEL 0852-27-0329 http://www.mic4td.co.jp
支店/出雲・浜田 営業所/雲南・大田・益田

MC Security 株式会社 MCセキュリティ

松江市北陵町51-2 TEL 0852-31-9001
http://www.mcsecurity.co.jp

パソコン・ネットワークセキュリティのことなど、お気軽にご相談下さい。

もっと身近にメリット!! ●毎週月曜更新!

鳥取・島根のおしごとサーバー
Webメリット

求人情報を
携帯電話から
簡単検索!!

http://job.merit-inc.net/m

お問合せ ☎ 株式会社メリット 求人事業部 松江市古志原 5-2-43 TEL.0852-23-1749

パソコンからは...クリック!
求人メリット 検索
http://job.merit-inc.net

就職説明会
面接会等の
情報も満載

あなたも受講してみませんか？

平成23年度
前期

公開講座 Schedule

島根大学では、公開講座・公開授業を
前期・後期に実施しています。

島根大学教職員が、日頃の教育研究成果を活かして、地域の皆様に生涯学習の講座を提供しています。
平成23年度前期の開設講座は、以下の一覧表のとおりです。

講座名	講習料	対象者	募集人数	時期	回数	総時間
楽しく育てよう、イチゴ栽培	2,400	市民一般	15	4/13 [※] ～10/19 [※] 13:30～15:00	4	6
金曜日のドイツ語	6,000	市民一般	15	4/15 ^金 ～7/15 ^金 18:00～19:00	12	12
こども硬式テニス教室 1A	3,200	小学校低学年、初めて、初心、初級	30	5/7 ^土 ～6/25 ^土 9:15～10:15	8	8
こども硬式テニス教室 1B	4,600	小学校高学年、初めて、初心、初級	30	5/7 ^土 ～6/25 ^土 10:30～12:00	8	12
硬式テニス教室	7,000	市民一般(テニス実技初・中・上級者)	40	5/11 [※] ～7/13 [※] 19:00～21:00	10	20
仕事で使える「エクセル」上級スキルをマスター	9,000	市民一般	20	5/19 [※] ～8/25 [※] 18:30～20:30	15	30
社会に役立つ数学の世界	1,000	市民一般、高校生、行政職員・教職員	20	5/21 ^土 、5/28 ^土 13:30～17:00	2	7
育てて食べよう黒ダイズ	3,000	市民一般	15	6/17 ^金 ～12/16 ^金 10:30～12:00	5	7.5
サツマイモを栽培しよう	3,000	市民一般	15	6/17 ^金 ～12/9 ^金 13:30～15:00	5	7.5
育てて食べて学ぼうサツマイモ	3,000 (1人)	小学生とその保護者	10組	6/18 ^土 ～11/26 ^土 10:00～11:30	5	7.5
楽しいブルーベリー栽培	5,500	市民一般	10	6/29 [※] ～2/15 [※] 9:00～11:30	6	15
泳げない子の水泳教室	5,500	小学3～6年生	20	7月下旬予定 9:00～12:00	5	15
少しだけ泳げる子の水泳教室	5,500	小学3～6年生	20	7月下旬予定 9:00～12:00	5	15
手打ち蕎麦を作ろう!	1,600	市民一般	10	9/16 ^金 、11/25 ^金 10:00～12:00	2	4
地域再生システム特論	無料	市民一般・行政職員・教職員・民間技術者	50	4月下旬～7月下旬予定		
中海・宍道湖の現在・過去・未来	無料	市民一般	14	5/20 ^金 ～6/24 ^金 18:30～20:00	6	9
第7回島根まるごとミュージアム体験ツアー	無料	市民一般・高校生	15	5/21 ^土 12:00～17:00	1	5
松江の名産西条柿に親しもう	無料	小学生とその家族	30組	5月下旬、8月下旬、10月下旬	3	6
わが国における「医療の質」を考える	無料	市民一般	10	6/10 ^金 、7/8 ^金 、8/5 ^金 10:30～12:00	3	4.5
脂質栄養と健康	無料	市民一般・行政職員・教職員・民間技術者	150	6/25 ^土 、8/7 ^日 13:00～15:00	2	4
感染症入門講座	無料	市民一般・高校生	50	7/9 ^土 、7/16 ^土 、7/23 ^土 14:00～15:30	3	4.5
理科実験講座1 自然の中の放射線	無料	市民一般・小・中学生・高校生	15	7月下旬予定 14:00～16:30	1	2.5
理科実験講座2 台所は実験室	無料	市民一般・小・中学生・高校生	15	7月下旬予定 14:00～16:30	1	2.5
夏休み子供科学教室	無料	小・中学生	20	7/29 ^金 13:30～15:30	1	2
お口の探検ツアー	無料	小学4年生	10	8/3 [※] 13:00～16:00	1	3

【受付期間等】前期実施講座は、3月1日から、各講座開始日の1週間前まで受付いたします。後期実施講座は、9月1日から受付を開始する予定です。詳しくは、生涯学習教育研究センターにお問い合わせいただくか、ホームページをご覧ください。

【受講料】講座によって有料、無料があります。

公開授業

島根大学で通常、学生を対象に開講されている正規授業の一部を公開し、皆様の生涯学習に役立てていただくというものです。平成23年度前期は、62の授業を公開します。

【受付期間等】前期実施授業は、3月1日から3月15日まで受付いたします。後期実施講座は、9月1日から受付を開始する予定です。詳しくは、生涯学習教育研究センターにお問い合わせいただくか、ホームページをご覧ください。

【受講料】一科目7,000円です。

公開講座・公開授業 申込方法

<http://www.erc11.shimane-u.ac.jp/>

郵送、FAX、Eメール、生涯学習教育研究センターホームページ上の申込フォーム、窓口を持参のいずれかの方法で申し込んでください。受付は、公開講座・公開授業とも先着順で行い、定員になり次第締め切ります。

【受付時間】10時～12時、13時～16時(土、日、祝祭日を除く) 【受付場所】島根大学生涯学習教育研究センター

【問い合わせ先】島根大学生涯学習教育研究センター TEL:0852-32-6408 FAX:0852-32-6098 E-mail:erc11@edu.shimane-u.ac.jp