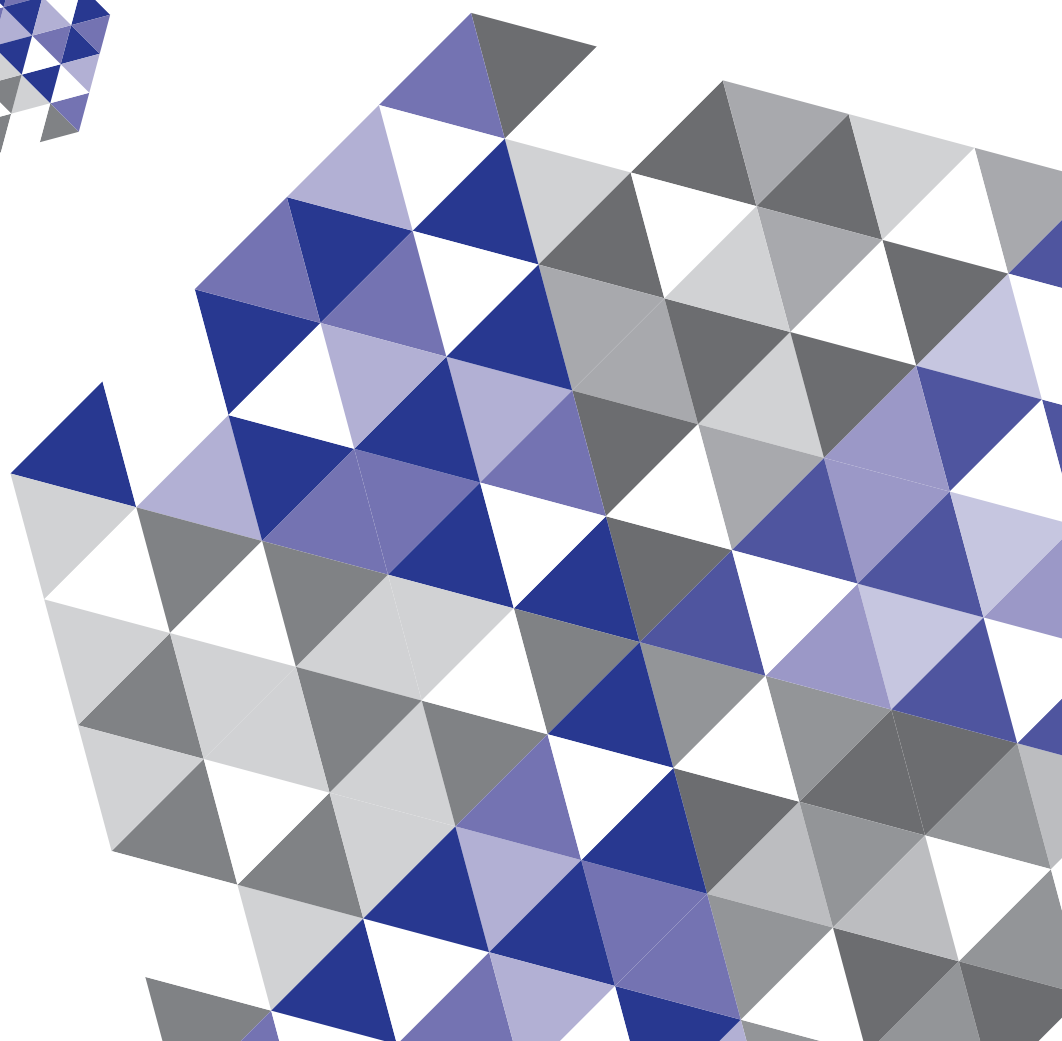
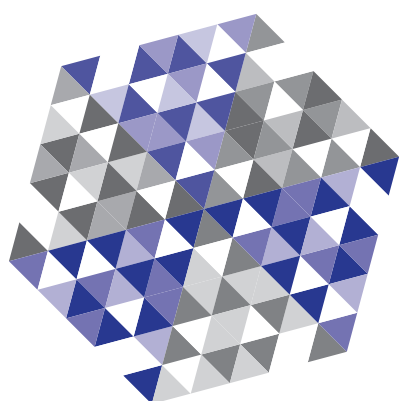
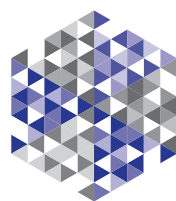


SHIMANE UNIVERSITY

INTEGRATED REPORT

島根大学統合報告書
2020 [データ編]



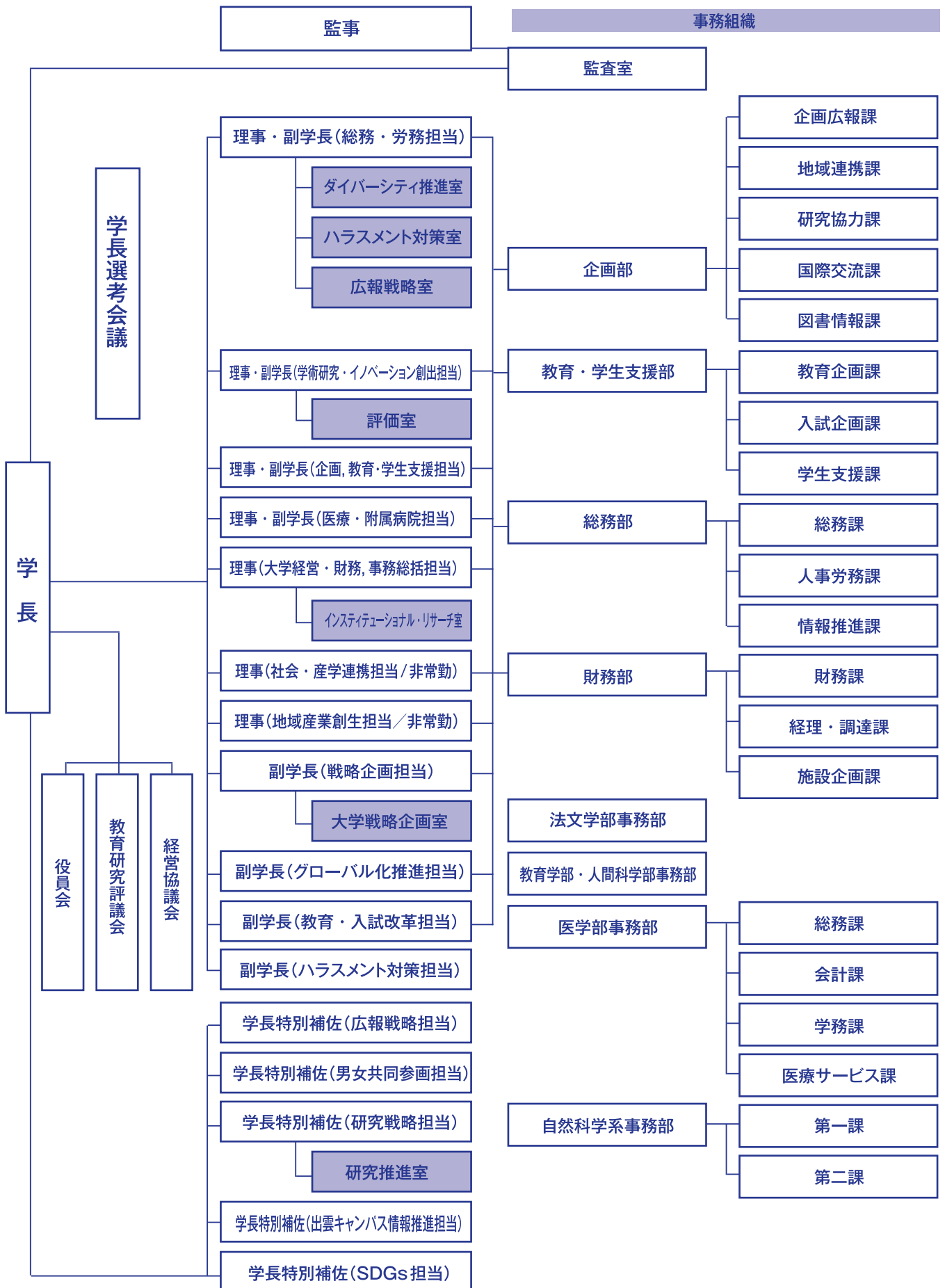
人とともに
地域とともに

INTEGRATED REPORT
DATA BOOK
CONTENTS [もくじ]

- 01 運営組織図
- 02 教育研究組織
- 03 役職員・経営協議会委員・教育研究評議会評議員
- 05 沿革
- 07 沿革図
- 09 教職員数
- 10 学部・大学院
- 11 附属図書館
- 12 附属病院
- 13 学生数
附属学校児童・生徒・幼児数
- 15 入試実施状況（令和2年度入学）
- 19 卒業生数・修了者数
- 21 卒業・修了後の状況（令和元年度）
- 23 外国人留学生の受入状況
外国への留学状況
- 24 国際交流協定締結校一覧
奨学生数
- 25 外部資金の受入状況（令和元年度）
島根大学支援基金の受入状況（令和元年度）
- 27 公開講座（令和元年度）
- 28 定期刊行文献
- 29 土地・建物
- 30 貸借対照表
- 31 損益計算書
利益の処分
- 32 キャッシュ・フロー計算書
- 33 国立大学法人等業務実施コスト計算書
- 34 決算報告書
- 35 財務指標を用いた財務分析
- 39 附属病院セグメント情報及び診療に関する情報
令和元年度に配備した主な設備
- 40 連絡先一覧

運営組織図

令和2年5月1日 現在



教育研究組織

令和2年5月1日 現在

沿革・組織

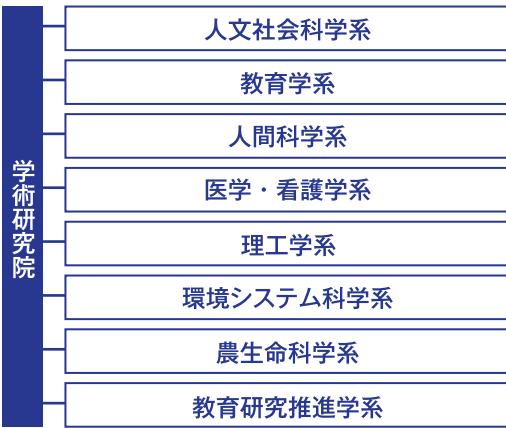
学部等

学生数、入試・就職・進学状況

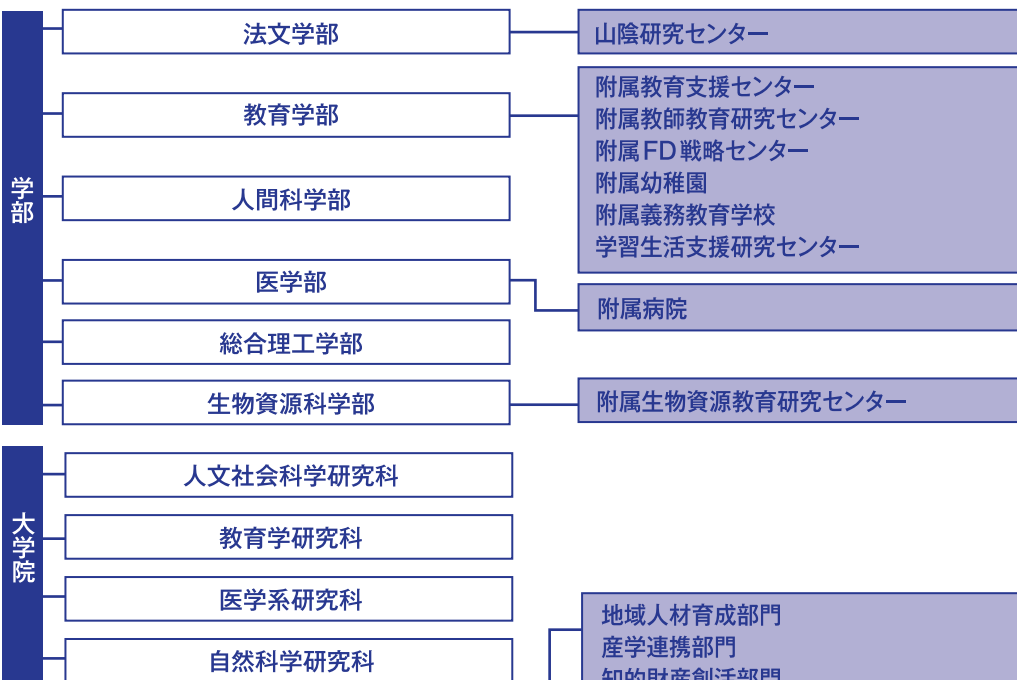
国際交流・その他

財務諸表の概要

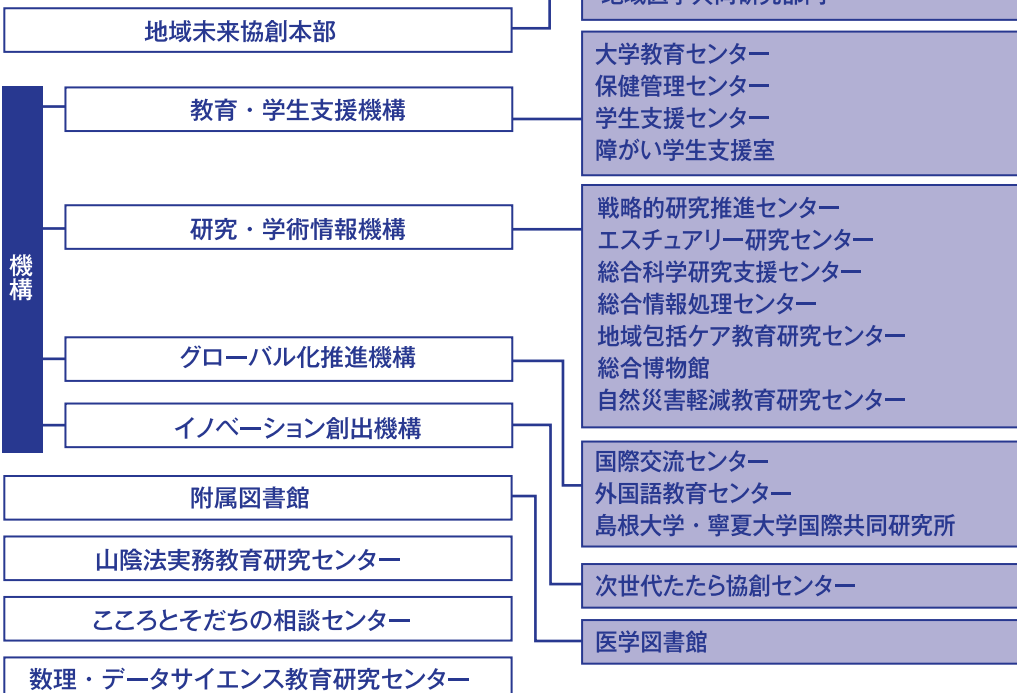
教員組織



教育組織



本部・機構・センター等



役員・経営協議会委員・教育研究評議会評議員

学長

学長 服部 泰直

理事

理事・副学長(総務・労務担当) 藤田 達朗
 理事・副学長(学術研究・イノベーション創出担当) 秋重 幸邦
 理事・副学長(企画、教育・学生支援担当) 荒瀬 榮夫
 理事・副学長(医療・附属病院担当) 井川 幹夫
 理事(大学経営・財務、事務総括担当) 長澤 公和
 理事(非常勤)(社会・産学連携担当) 宮脇 和友
 理事(非常勤)(地域産業創生担当) 上野 友典

副理事

副理事(非常勤) 平野 健治

副学長

副学長(グローバル化推進担当) 出口 顕一
 副学長(戦略企画担当) 肥後 功一
 副学長(教育・入試改革担当) 武田 信明
 副学長(ハラスメント対策担当) 金山 富美

学長特別補佐

学長特別補佐(研究戦略担当) 芦田 博文
 学長特別補佐(広報戦略担当) 小河 谷充
 学長特別補佐(男女共同参画担当) 河野 美江
 学長特別補佐(出雲キャンパス情報推進担当) 平野 美章
 学長特別補佐(SDGs 担当) 松本 一郎

監事

監事 千家 充伸
 監事(非常勤) 篠塚 英子

本部事務部

理事(学術研究・イノベーション創出担当)

企画部

企画部長 吉木 茂子
 企画広報課長 福間 栄孝
 地域連携課長 福田 和久
 研究協力課長 曾下 多啓
 国際交流課長 竹久 和久
 図書情報課長 竹下 多啓

理事(企画、教育・学生支援担当)

教育・学生支援部

教育・学生支援部長 瀬戸川 浩篤
 教育企画課長 加藤 兼玲
 入試企画課長 廣寺 玲
 学生支援課長 廣寺 玲

理事(総務・労務担当)

総務部

総務部長 岩倉 禎尚
 総務課長 山本 尚浩
 人事労務課長 井上 健二
 情報推進課長 高橋 健二

理事(大学経営・財務、事務総括担当)

財務部

財務部長 吉松 純昭
 財務課長 山川 弘浩
 経理・調達課長 江堀 浩晴
 施設企画課長 堀川 文司

監査室

室長 高橋 順

学術研究院

人文社会科学系長 丸加 拓朗
 教育学系長 藤瀬 樹道
 人間科学系長 橋本 俊和
 医学・看護学系長 瀬形 光一
 理工学系長 廣小川 浩
 環境システム科学系長 廣小川 浩
 農生命科学系長 廣小川 浩
 教育研究推進学系長 廣小川 浩

学部・大学院

法文学部・人文社会科学研究科

学部長・研究科長 丸田 拓雄
 副学部長 片岡 佳美
 副学部長 浅田 健太
 副学部長 浅田 健太
 事務長 浅田 健太

教育学部・教育学研究科

学部長・研究科長 加藤 朗幸
 副学部長 藤田 史重
 副学部長 藤田 史重
 副学部長 藤田 史重
 副学部長 藤田 史重
 副学部長 藤田 史重
 附属教育支援センター長 藤田 史重
 附属教師教育研究センター長 藤田 史重
 附属FD戦略センター長 藤田 史重
 附属学校部長 藤田 史重
 附属義務教育学校校長 藤田 史重
 附属幼稚園長 藤田 史重
 事務長 藤田 史重

人間科学部

学部長 村山 俊樹
 副学部長 山高 哲裕
 副学部長 山高 哲裕
 事務長 山高 哲裕

医学部・医学系研究科

学部長・研究科長 鬼田 道証
 副学部長 原田 守夫
 副学部長 原田 守夫
 附属病院長 原田 守夫
 副病院長 原田 守夫
 副病院長 原田 守夫
 副病院長 原田 守夫
 事務部長 原田 守夫
 総務課長 原田 守夫
 会計課長 原田 守夫
 学務課長 原田 守夫
 医療サービス課長 原田 守夫

総合理工学部

学部長 廣横 一郎
 副学部長 廣横 一郎
 副学部長 廣横 一郎
 副学部長 廣横 一郎
 副学部長 廣横 一郎

生物資源科学部

学部長 井川 人誠
 副学部長 井川 人誠
 副学部長 井川 人誠
 副学部長 井川 人誠
 副学部長 井川 人誠
 附属生物資源教育研究センター長 井川 人誠

自然科学研究科

研究科長
副研究科長
副研究科長
副研究科長
副研究科長
事務部長
自然科学系第一課長
自然科学系第二課長

廣井横半上棟棟景
光藤田田野石山
一和正 修
郎人幸真誠均均司

ダイバーシティ推進室

室長
ハラスメント対策室
室長

インスティテューショナル・リサーチ室
室長
副室長

山陰法実務教育研究センター
センター長

こころとそだちの相談センター
センター長

数理・データサイエンス教育研究センター
センター長

藤田達朗
藤田達朗
長澤公弘
山澤下洋治
藤田達朗
岩宮恵子
秋重幸邦

機構等

地域未来協創本部

本部長
副本部長

教育・学生支援機構

機構長
大学教育センター長
保健管理センター長
保健管理センター副センター長
学生支援センター長
障がい学生支援室長

秋重幸邦
重幸重幸
瀬江添副
荒杉河江境
実達智英英
榮郎也子俊俊

研究・学術情報機構

機構長
戦略的研究推進センター長
エスチュアリー研究センター長
エスチュアリー研究センター副センター長
総合科学研究支援センター副センター長
総合科学研究支援センター副センター長
総合情報処理センター長
総合情報処理センター副センター長
地域包括ケア教育研究センター長
地域包括ケア教育研究センター副センター長
総合博物館長
総合博物館副館長
自然災害軽減教育研究センター長
自然災害軽減教育研究センター副センター長

秋重幸邦
重幸重幸
藤島野原澤谷河村月下井
齋矢浦藤會神並磯入會汪酒
賢邦年 俊和発哲
邦邦紀啓健二夫洋徹実明宏武弥

グローバル化推進機構

機構長
国際交流センター長
外国語教育センター長
外国語教育センター副センター長
外国語教育センター副センター長
島根大学・寧夏大学国際共同研究所長
島根大学・寧夏大学国際共同研究所副所長
島根大学・寧夏大学国際共同研究所副所長

出口廣行
瀬重
Lieske Carmella Lynn
戸俊耕一
関本

イノベーション創出機構

機構長
次世代たたら協創センター長
次世代たたら協創センター副センター長
次世代たたら協創センター副センター長

秋重幸邦
Roger Charles Reed
荒河一渡
北川貴一

附属図書館

附属図書館長
附属図書館医学図書館長

川向誠
丸山理留敬

大学戦略企画室

室長

肥後功一

評価室

室長

秋重幸邦

研究推進室

室長
副室長

芦田文博
大谷浩

広報戦略室

室長

藤田達朗

経営協議会委員

学長
理事・副学長(総務・労務担当)
理事・副学長(学術研究・イノベーション創出担当)
理事・副学長(企画, 教育・学生支援担当)
理事・副学長(医療・附属病院担当)
理事(大学経営・財務, 事務総括担当)
理事(非常勤)(社会・産学連携担当)
理事(非常勤)(地域産業創出担当)
東京大学名誉教授
公益財団法人文化財建造物保存技術協会 理事長
山陰中央テレビジョン放送株式会社取締役相談役
松江赤十字病院名誉院長
松江市長
株式会社アサヒセキュリティ取締役
島根県中小企業団体中央会 副会長
株式会社谷口印刷 代表取締役会長
島根県国民健康保険団体連合会 常務理事
ジャーナリスト

服藤秋荒井長宮上大高有秦松三谷大福
部田重瀬川澤脇野西塩澤浦輪口矢島
泰達幸 幹公和友 公正信博 敬敦
直朗邦榮夫洋秀典隆至寛平敬司 則子

教育研究評議会評議員

学長
理事・副学長(総務・労務担当)
理事・副学長(学術研究・イノベーション創出担当)
理事・副学長(企画, 教育・学生支援担当)
理事・副学長(医療・附属病院担当)
理事(大学経営・財務, 事務総括担当)
副学長
副学長
副学長
副学長
法文学部長
教育学部長
人間科学部長
医学部長
総合理工学部長
生物資源科学部長
教授 法文学部
教授 教育学部
教授 人間科学部
教授 医学部
教授 総合理工学部
教授 生物資源科学部
教授 教育・学生支援機構
教授 グローバル化推進機構
教授 教育学部
教授 医学部
教授 総合理工学部
教授 生物資源科学部

服藤秋荒井長肥出武金丸加村鬼廣井田河山石小川河廣境村杉松
部田重瀬川澤後口田山橋藤瀬形光藤中添崎原俣向野瀬 川江崎
泰達幸 幹公功 信富充寿俊和一和則達 俊光 美浩英洋実
直朗邦榮夫洋一 顕明美拓朗樹道郎人雄也亮治司誠江三俊子郎貴

沿革

年 月	旧島根大学	旧島根医科大学
昭和24年 5月	旧制松江高等学校、島根師範学校、島根青年師範学校を母体として、 文学部、教育学部からなる新制大学として発足	
昭和40年 4月	島根県立島根農科大学を国立移管し、農学部を設置	
昭和41年 4月	保健管理センター設置	
昭和42年 6月	農学部附属農場・農学部附属演習林設置	
昭和46年 4月	大学院農学研究科設置(平成12年生物資源科学研究科に拡充改組)	
昭和50年10月		島根医科大学設置
昭和53年 4月		RI 実験施設設置
昭和53年 6月	文学部を改組し、法文学部と理学部設置	
昭和54年 4月	教育学部附属複式教育研究センター設置	医学部附属病院設置
昭和56年 4月		医学部附属動物実験施設設置
昭和57年 4月		大学院医学研究科博士課程設置
昭和58年 4月		医学部附属実験実習機器センター設置
昭和60年 4月	大学院理学研究科設置(平成12年総合理工学研究科に拡充改組)	
昭和63年 4月	大学院法学研究科設置(平成9年人文社会科学研究科に拡充改組)	
平成元年 4月	島根大学、鳥取大学、山口大学の協力のもとに 大学院連合農学研究科博士課程を鳥取大学に設置	
平成2年 6月	遺伝子実験施設設置 教育学部附属教育実践研究指導センター設置	
平成3年 4月	大学院教育学研究科設置	保健管理センター設置
平成4年 4月	汽水域研究センター設置	
平成5年 4月	生涯学習教育研究センター設置	
平成6年 12月		情報ネットワークセンター設置
平成7年 2月		特定機能病院として承認
平成7年 10月	理学部と農学部を融合・改組し、総合理工学部と生物資源科学部設置	
平成8年 5月	地域共同研究センター設置	
平成9年 4月	大学院人文社会科学研究科設置 附属生物資源教育研究センター設置	
平成11年 4月		医学部看護学科設置
平成12年 4月	大学院総合理工学研究科設置 大学院生物資源科学研究科設置	
平成13年 4月	教育学部附属教育臨床総合研究センター設置 機器分析センター設置	地域医学共同研究センター設置
平成14年 4月	大学院総合理工学研究科を博士課程に改組 総合情報処理センター設置	
平成15年 4月		大学院医学研究科を大学院医学系研究科に改称し、 看護学専攻(修士課程)設置



昭和34年 島根大学講堂



昭和34年 島根大学航空写真

年 月

島根大学

平成15年 10月	旧島根大学と旧島根医科大学を統合し、新島根大学を設置 共同研究センター・総合科学研究支援センター設置
平成16年 3月	島根大学・寧夏大学国際共同研究所設置
平成16年 4月	国立大学法人法の施行により、国立大学法人島根大学となる 大学院法務研究科設置、大学院医学系研究科に医科学専攻(修士課程)を設置 教育学部附属教育支援センター設置、医学部教育企画開発室設置 外国語教育センター設置、法文学部山陰研究センター設置
平成16年 10月	共同研究センターを改組し、産学連携センターを設置、評価室設置、総合企画室設置
平成16年 12月	教育開発センター設置、入試センター設置
平成17年 3月	プロジェクト研究推進機構設置
平成17年 10月	キャリアセンター設置
平成18年 4月	ミュージアム設置、国際交流センター設置
平成19年 4月	教育学部附属教師教育研究センター設置
平成19年 6月	教育学部附属FD戦略センター設置
平成20年 7月	男女共同参画推進室設置
平成23年 4月	広報室設置
平成23年 10月	広島オフィス設置
平成25年 4月	センター機構化
平成25年 10月	地域課題学習支援センター設置
平成26年 2月	山陰法実務教育研究センター設置
平成26年 3月	総合企画室廃止
平成27年 4月	附属学校に学習生活支援研究センター設置
平成27年 10月	地域課題学習支援センター廃止、地域未来戦略センター設置
平成28年 4月	大学院教育学研究科に教育実践開発専攻(専門職学位課程)を設置、大学院医学系研究科看護学専攻を博士課程に改組 研究機構及び学術情報機構を研究・学術情報機構及び附属図書館に改組、教育・学生支援機構に障がい学生支援室を設置
平成29年 4月	人間科学部設置 教育・学生支援機構教育開発センター、教学企画IR室及び生涯教育推進センターを改組し、 教育・学生支援機構教育推進センターを設置 研究・学術情報機構汽水域研究センターを改組し、 研究・学術情報機構エスチュアリー研究センターを設置 研究・学術情報機構に地域包括ケア教育研究センター設置 国際交流機構をグローバル化推進機構に名称変更 教育・学生支援機構の外国語教育センターをグローバル化推進機構所属に変更 大学戦略企画室の設置 研究推進室の設置 インスティテューショナル・リサーチ室の設置 ハラスメント対策室の設置 広報室の廃止、広報戦略室の設置 こころとそだちの相談センターの設置
平成30年 4月	大学院自然科学研究科(博士前期課程)設置 地域未来戦略センター及び研究・学術情報機構産学連携センターを廃止 地域未来協創本部設置 研究・学術情報機構に自然災害軽減教育研究センター設置 数理・データサイエンス教育研究センター設置 学術研究院設置
平成30年 6月	研究・学術情報機構ミュージアムを総合博物館に名称変更
平成30年 11月	イノベーション創出機構及び イノベーション創出機構先端素材共同研究所設置
平成31年 2月	イノベーション創出機構先端素材共同研究所を 次世代たたら協創センターに名称変更
平成31年 3月	大学院法務研究科を廃止
平成31年 4月	教育学部附属小学校及び附属中学校を改組し、 附属義務教育学校を設置 教育・学生支援機構教育推進センター、 アドミッションセンター及びキャリアセンターを改組し、 大学教育センターを設置
令和元年 10月	男女共同参画推進室をダイバーシティ推進室に名称変更
令和2年 3月	医学部教育企画開発室を廃止
令和2年 4月	自然科学研究科(博士後期課程)設置



平成18年 松江キャンパス



平成23年 出雲キャンパス(病院再開発時)

沿革図

(文理学部の前身)

大9.11 松江高等学校(～昭25.3)

(教育学部の前身)

明8.4 島根県小学教員伝習所

明9.10 松江師範学校

明11.9 松江女子師範学校(～明14.9)

明17.7 島根県師範学校

明19.8 島根県尋常師範学校

明31.4 島根県師範学校

明36.4 島根県女子師範学校(～昭18.3)

昭18.4 島根師範学校(～昭26.3)

昭8.4 島根県立実業公民学校教員養成

昭9.4 島根県立青年学校教員養成所

昭19.4 島根青年師範学校(～昭26.3)

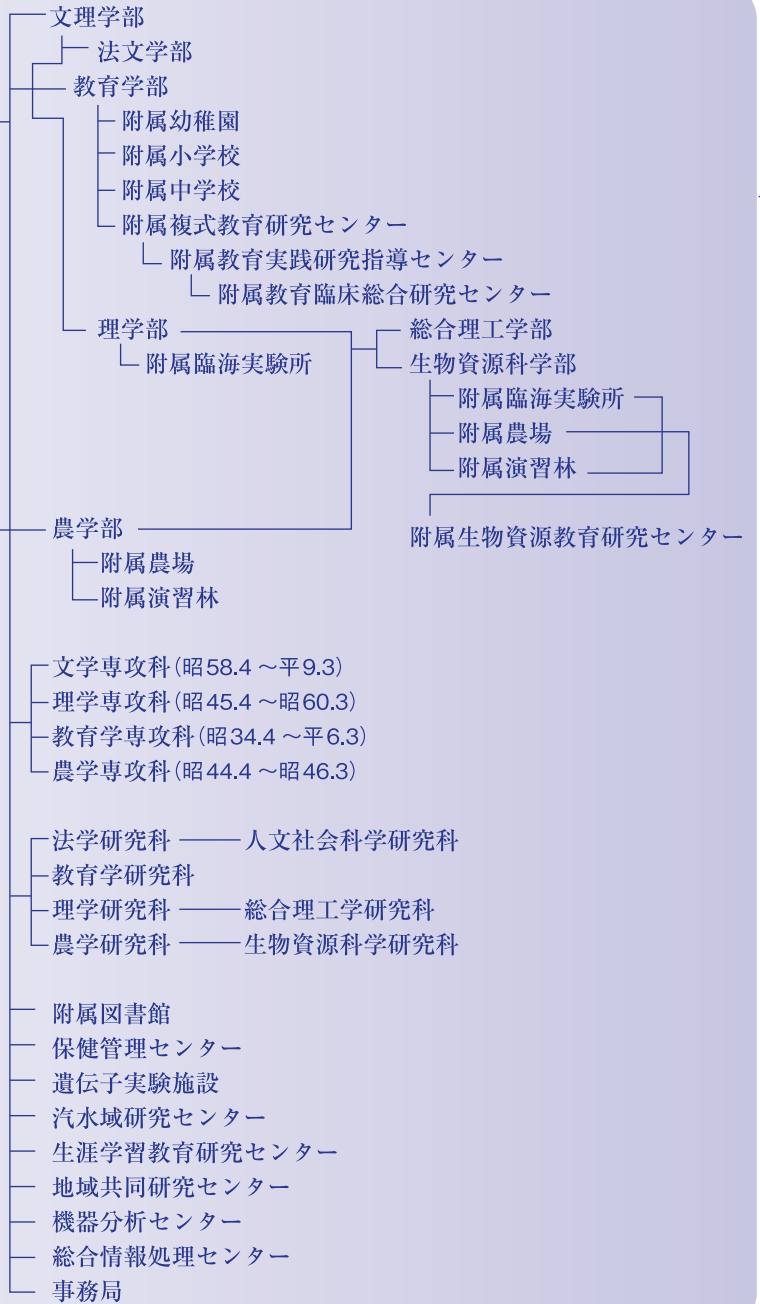
(農学部の前身)

昭22.9 島根県立農林専門学校

昭26.4 島根県立島根農科大学(昭40.4国立移管)

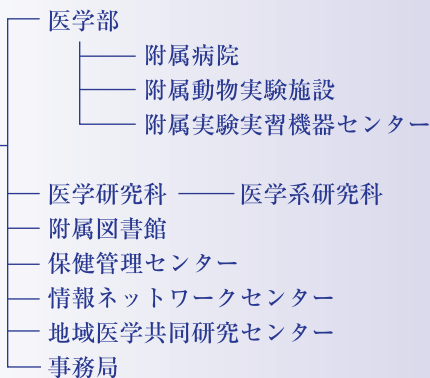
昭和24年5月31日

旧島根大学



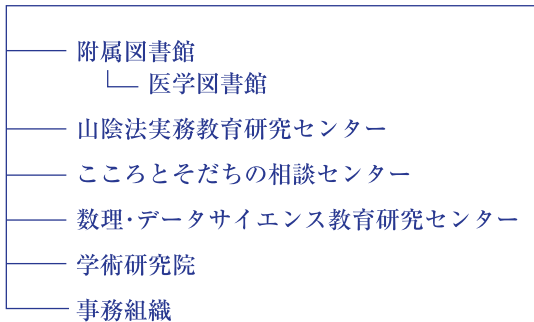
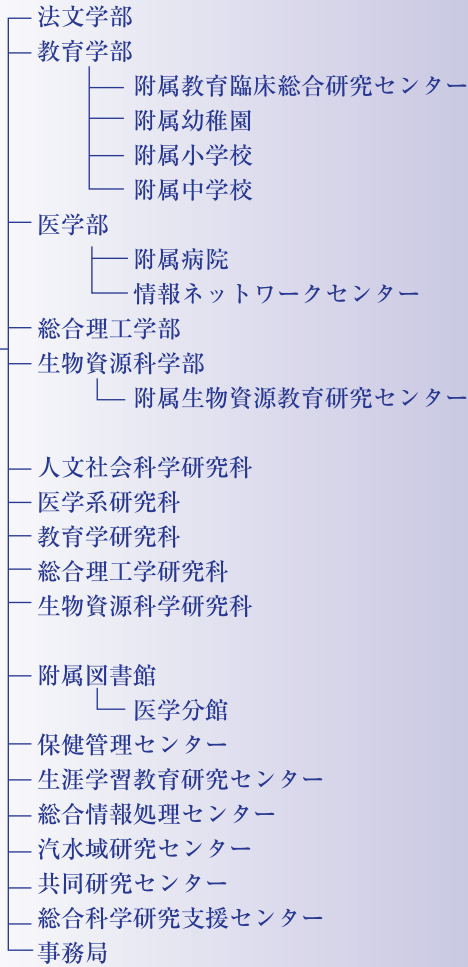
昭和50年10月1日

旧島根医科大学



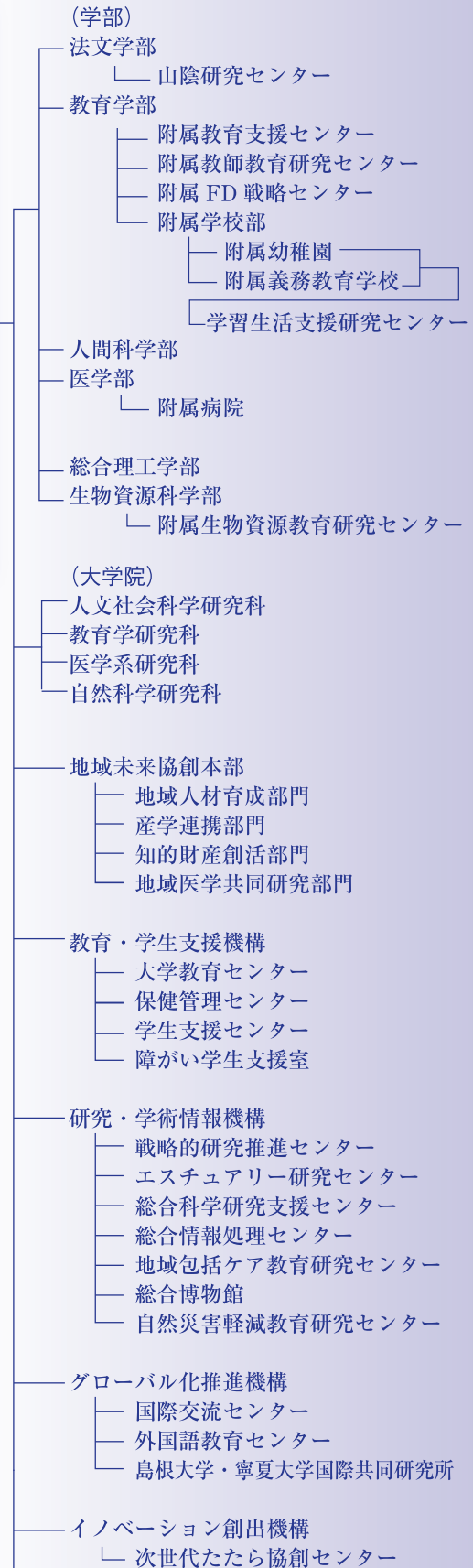
平成15年10月1日統合

新・島根大学



平成16年4月1日法人化

国立大学法人・島根大学



教職員数

令和2年5月1日 現在

区 分	役 員				教 育 職 員										一 般 職 員					医 療 職 員			合 計				
	学長	理事	監事	小計	教授	准教授	講師	助教	助手	校長	副校長 副園長	主幹教諭	指導教諭	教諭	養護教諭	小計	事務職員	技術職員	図書職員	技能職員	労務職員	小計		医療技術職員	看護職員	小計	
学長	1			1												0						0			0	1	
理事		7		7												0							0			0	7
監事			2	2												0							0			0	2
監査室				0												0	2						2			0	2
理事又は副学長の下に置く部	企画部	企画部長			0											0	1					1			0	1	
		企画広報課			0											0	9						9			0	9
		地域連携課			0											0	6						6			0	6
		研究協力課			0											0	8	2					10			0	10
		国際交流課			0											0	7						7			0	7
	教育・学生支援部	図書情報課			0											0	2		14				16			0	16
		教育・学生支援部長			0											0	1						1			0	1
		教育企画課			0											0	8						8			0	8
		入試企画課			0											0	5						5			0	5
		学生支援課			0											0	14						14			0	14
	総務部	総務部長			0											0	1						1			0	1
		総務課			0											0	13						13			0	13
		人事労務課			0											0	22						22			0	22
		情報推進課			0											0	5	3					8			0	8
財務部	財務部長			0											0	1						1			0	1	
	財務課			0											0	9						9			0	9	
	経理・調達課			0											0	18						18			0	18	
	施設企画課			0											0	4	14					1	19			0	19
法文学部			0	21	26	9									56	11						11			0	67	
教育学部・人間科学部事務部			0												0	19						19			0	19	
教育学部			0	26	19	14	3								62							0			0	62	
附属幼稚園	附属幼稚園			0							1		1	4	1	7						0			0	7	
	附属義務教育学校			0						1	2	2	1	39	4	49						0			0	49	
	附属学校学習生活支援研究センター			0										1	3	4						0			0	4	
人間科学部			0	8	11	5	3								27							0			0	27	
医学部			0	49	21	13	61	4							148	124	59		1			184			0	332	
附属病院			0	6	12	32	93								143	2	14		10			26	177	787	964	1,133	
総合理工学部			0	45	33	9	26	1							114							0			0	114	
生物資源科学部			0	32	36	1	21								90							0			0	90	
教育学研究科			0	12	3										15							0			0	15	
自然科学研究科			0	1											1							0			0	1	
自然科学系事務部			0												0	1						1			0	1	
自然科学系第一課			0												0	12	3					15			0	15	
自然科学系第二課			0												0	14	12					26			0	26	
地域未来協創本部			0												0							0			0	0	
地域人材育成部門			0			1									1							0			0	1	
産学連携部門			0	1	1										2							0			0	2	
知的財産創活部門			0	1											1							0			0	1	
地域医学共同研究部門			0	1											1							0			0	1	
教育・学生支援機構			0												0							0			0	0	
大学教育センター			0	2	5	2	1								10							0			0	10	
保健管理センター			0	2	1	1									4							0		3	3	7	
障がい学生支援室			0	1											1							0			0	1	
研究・学術情報機構			0												0							0			0	0	
戦略的研究推進センター			0				2								2							0			0	2	
エスチュアリー研究センター			0	2	2	1	5								10							0			0	10	
総合科学研究支援センター			0	2	2		5	1							10							0			0	10	
総合情報処理センター			0			1									1							0			0	1	
地域包括ケア教育研究センター			0			1	2								3							0			0	3	
総合博物館			0	1											1							0			0	1	
グローバル化推進機構			0												0							0			0	0	
国際交流センター			0	1		1	2								4							0			0	4	
外国語教育センター			0	4	6	1									11							0			0	11	
イノベーション創出機構			0												0							0			0	0	
次世代たたら協創センター			0	6			1								7							0			0	7	
研究推進室			0	1			2								3							0			0	3	
ダイバーシティ推進室			0			2									2							0			0	2	
こころとそだちの相談センター			0				1								1							0			0	1	
数理・データサイエンス教育研究センター			0				2								2							0			0	2	
合 計	1	7	2	10	225	178	94	230	6	1	3	2	3	46	5	793	319	107	14	11	1	452	177	790	967	2,222	

(注)1.理事及び監事には、非常勤の理事2名及び監事1名を含む。2.病院診療職員は含まない。3.外国人研究員は含まない。

学部・大学院

学部

学部	学科・課程	講座等
法文学部	法経学科	法学コース、経済学コース、司法特別コース
	社会文化学科	現代社会コース、歴史と考古コース
	言語文化学科	日本語文化研究室、中国言語文化研究室、英米言語文化研究室、ドイツ言語文化研究室、フランス言語文化研究室、哲学・芸術・文化交流研究室
教育学部	学校教育課程	小学校教育専攻、特別支援教育専攻、国語科教育専攻、英語科教育専攻、社会科教育専攻、数学科教育専攻、理科教育専攻、保健体育科教育専攻、音楽科教育専攻、美術科教育専攻
人間科学部	人間科学科	心理学コース、福祉社会コース、身体活動・健康科学コース
医学部	医学科	基礎医学系 解剖学、生理学、生化学、生命科学 臨床基礎医学系 薬理学、病理学、微生物学、免疫学 社会医学系 法医学、環境保健医学、医療情報学、医学英語教育学 臨床医学系 内科学、皮膚科学、小児科学、外科学、整形外科、脳神経外科学、泌尿器科学、精神医学、産科婦人科学、耳鼻咽喉科学、眼科学、放射線医学、麻酔科学、緩和ケア、歯科口腔外科学、臨床検査医学、救急医学、Acute Care Surgery、リハビリテーション医学、地域医療教育学、地域医療支援学、総合医療学、地域医療政策学
	看護学科	基礎看護学、臨床看護学、地域・老年看護学
総合理工学部	物理・マテリアル工学科	基礎物理学コース、マテリアル工学コース、電子デバイス工学コース
	物質化学科	基礎化学コース、環境化学コース、機能材料化学コース
	地球科学科	地球物質資源科学コース、地球環境科学コース、自然災害科学コース
	数理科学科	数理基幹コース、数理展開コース
	知能情報デザイン学科	情報システムデザインコース、データサイエンスコース
	機械・電気電子工学科	機械工学コース、電気電子工学コース
	建築デザイン学科	建築構造・住環境コース、建築計画デザインコース
生物資源科学部	生命科学科	細胞生物学コース、水圏・多様性生物学コース、生命機能化学コース、食生命科学コース
	農林生産学科	資源作物・畜産学コース、園芸植物科学コース、農業経済学コース、森林学コース
	環境共生科学科	環境生物学コース、生態環境学コース、環境動態学コース、地域工学コース

大学院

研究科	専攻	講座等
人文社会科学研究科 修士課程	法経専攻	法政コース、地域経済コース
	言語・社会文化専攻	言語文化コース、社会文化コース
教育学研究科 専門職学位課程	教育実践開発専攻	
教育学研究科 修士課程	臨床心理専攻	
医学系研究科 修士課程	医科学専攻	総合医科学コース、がん専門薬剤師養成コース、地域医療支援コーディネータ養成コース、医療シミュレータ教育指導者養成コース、地域包括ケア人材養成コース(医療経営重点)
医学系研究科 博士課程	医科学専攻	研究者育成コース、高度臨床医育成コース、がん専門医療人育成コース、地域医療指導者育成コース
医学系研究科 博士前期課程	看護学専攻	看護助成学コース、看護管理学コース、地域・在宅看護学コース、母子看護学コース、がん・成人看護学コース、高齢者看護学コース、がん看護CNSコース、老人看護CNSコース、助産学コース
医学系研究科 博士後期課程	看護学専攻	超高齢看護学
自然科学研究科 博士前期課程	理工学専攻	数理科学コース、知能情報デザイン学コース、物理・マテリアル工学コース、機械・電気電子工学コース
	環境システム科学専攻	地球科学コース、環境共生科学コース、物質化学コース、建築デザイン学コース
	農生命科学専攻	生命科学コース、農林生産学コース
自然科学研究科 博士後期課程	創成理工学専攻	理工学コース、自然環境システム科学コース

※令和3年度人文社会科学研究科並びに教育学研究科臨床心理専攻を改組し、人間社会科学研究科を設置予定(設置申請中)

附属図書館

蔵書数

令和2年3月31日現在

区分	図書(冊)			雑誌(種)		
	和書	洋書	計	和書	洋書	計
本館	685,196	157,670	842,866	8,797	2,897	11,694
医学図書館	74,222	66,031	140,253	1,832	1,727	3,559

閲覧座席

令和2年3月31日現在

区分	座席数
本館	560
医学図書館	264

利用状況

(平成31年4月1日～令和2年3月31日)

区分	入館者数	貸出冊数	現物貸借		文献複写	
			貸出	借受	受付	依頼
本館	280,894	60,533	538	503	652	1,537
医学図書館	117,245	13,517	22	5	891	910

学術情報検索サービス(全学及び附属図書館整備分)

令和元年度実績

主要電子ジャーナル	タイトル数	ネットワーク対応データベース	
Elsevier ScienceDirect	2,282	Web of Science	日経テレコン
SpringerLink	1,600	JCR: Journal Citation Reports	聞蔵Ⅱビジュアル
Wiley Online Library	1,490	Summon(Discovery Service)	ヨミダス歴史館
Oxford Online Package	316	CINAHL	化学書資料館
JSTOR	140	Westlaw Japan	ルーラル電子図書館
Cell	1	ジャパナレッジLib	和歌ライブラリー
Nature	1	医学中央雑誌Web版	
PNAS	1		
Science	1		

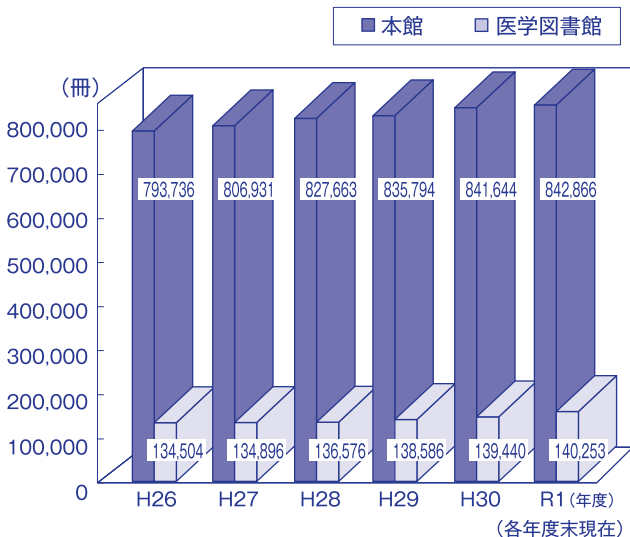
開館時間等

区分	開館時間		休館日
	月曜～金曜	土曜・日曜・祝日	
本館	8:30～21:30 (休業期は9:00～17:00)	10:00～17:30 (休業期は休館)	休業期の土曜・日曜・祝日、年末年始 夏季一斉休業期間(8月13日～15日)
医学図書館	9:00～20:00 (8月、3月は9:00～17:00)	10:00～16:00 (8月、3月は休館)	8月、3月の土曜・日曜・祝日、年末年始 夏季一斉休業期間(8月13日～15日)

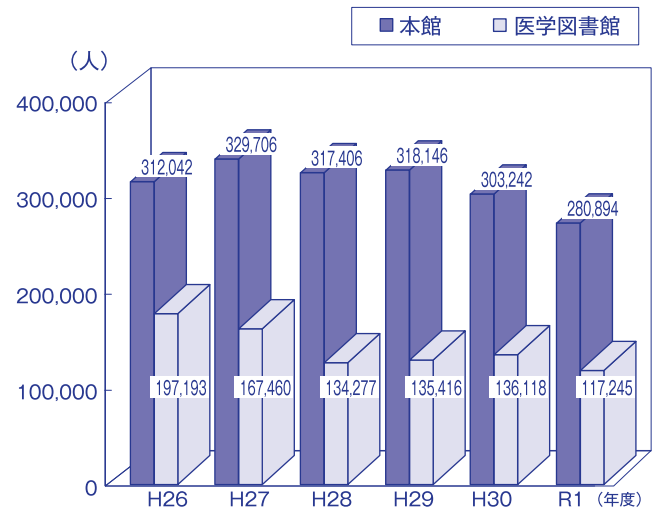
※臨時休館等はホームページでご確認ください。

蔵書数・利用状況の推移

●蔵書数(図書)



●利用状況(入館者数)



附属病院

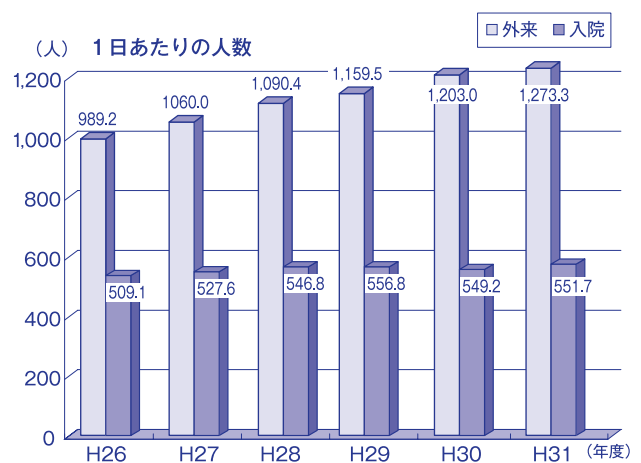
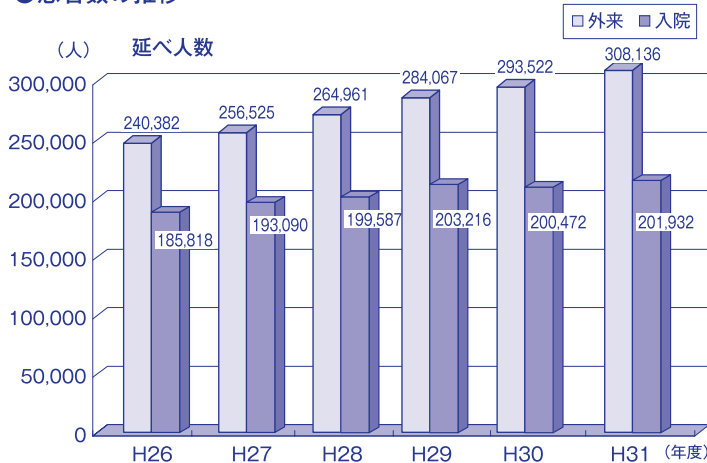
附属病院患者数

(平成31年4月1日~令和2年3月31日)

診療科名等	外来患者数		入院患者数	
	延数	1日平均数	延数	1日平均数
内分泌代謝内科	18,595	76.8	4,189	11.4
腫瘍・血液内科	8,333	34.4	15,628	42.7
消化器内科	13,268	54.8	14,263	39.0
肝臓内科	6,188	25.6	2,854	7.8
神経内科	7,321	30.3	8,954	24.5
膠原病内科	8,393	34.7	1,778	4.9
呼吸器・化学療法内科	9,192	38.0	10,718	29.3
腎臓内科	4,802	19.8	3,356	9.2
循環器内科	9,590	39.6	10,019	27.4
皮膚科	15,846	65.5	3,293	9.0
形成外科	2,138	8.8	2,075	5.7
小児科	12,719	52.6	11,519	31.5
消化器外科	5,985	24.7	7,634	20.9
肝・胆・膵外科	2,091	8.6	4,595	12.6
小児外科	1,601	6.6	1,239	3.4
乳腺・内分泌外科	3,284	13.6	1,812	5.0
心臓血管外科	1,733	7.2	3,539	9.7
呼吸器外科	2,768	11.4	4,454	12.2
整形外科	16,612	68.6	17,363	47.4
脳神経外科	4,389	18.1	8,075	22.1
泌尿器科	16,730	69.1	8,912	24.3
精神科神経科	16,490	68.1	9,031	24.7
産科	9,627	39.8	6,077	16.6
婦人科	20,370	84.2	7,274	19.9
耳鼻咽喉科	8,101	33.5	8,139	22.2
眼科	26,906	111.2	7,338	20.0
放射線科	1,201	5.0	-	-
放射線治療科	6,817	28.2	179	0.5
麻酔科	6,775	28.0	2,066	5.6
救急科	7,183	29.7	580	1.6
高度外傷センター	2,633	10.9	8,735	23.9
臨床検査科	303	1.3	-	-
病理診断科	-	-	-	-
リハビリテーション科	10,762	44.5	-	-
総合診療科	443	1.8	-	-
歯科口腔外科	18,206	75.2	6,238	17.0
顎顔面インプラントセンター	741	3.1	6	0.02
ICU			(3,631)	(9.9)
NICU			(2,097)	(5.7)
救命救急センター			(2,887)	(7.9)
HCU			(2,390)	(6.5)
合計	308,136	1,273.3	201,932	551.7

※ICU、NICU、救命救急センター病棟・HCUの患者数については、再掲で表示しております。

●患者数の推移



学生数

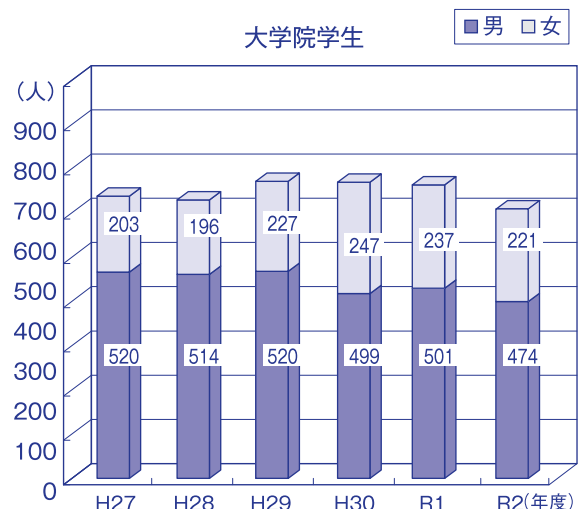
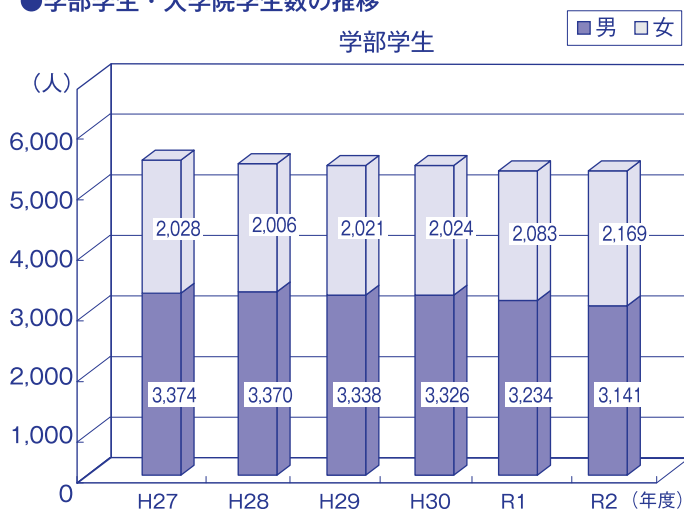
学部

令和2年5月1日現在

区 分	入学定員	収容定員	現 員			
			男	女	計	
法文学部	法経学科	80	320	218(1)	135(5)	353(6)
	社会文化学科	50	200	117(2)	112(2)	229(4)
	言語文化学科	55	220	78	176(6)	254(6)
	計	185【10】	740【20】	413(3)	423(13)	836(16)
教育学部	学校教育課程	130	520	275	285	560
	計	130	520	275	285	560
人間科学部	人間科学科	80	320	97	231	328
	計	80	320	97	231	328
医学部	医学科	102	612	403	293	696
	看護学科	60	240	11	235	246
	計	162【10】	852【50】	414	528	942
総合理工学部	物質科学科	—	130	137(4)	19(1)	156(5)
	物理・マテリアル工学科	73	219	195	26	221
	物質化学科	73	219	160(2)	58(2)	218(4)
	地球資源環境学科	—	50	38	21	59
	地球科学科	50	150	112	36	148
	数理・情報システム学科	—	100	102(1)	19	121(1)
	数理科学科	50	150	127(2)	25(1)	152(3)
	知能情報デザイン学科	50	150	133(4)	18(4)	151(8)
	機械・電気電子工学科	64	272	296(9)	10(1)	306(10)
	建築・生産設計工学科	—	40	32	21	53
	建築デザイン学科	40	120	72	51	123
	計	400【12】	1,600【24】	1,404(22)	304(9)	1,708(31)
生物資源科学部	生物科学科	—	30	17	18	35
	生命工学科	—	40	23	22(1)	45(1)
	生命科学科	70	210	100(7)	114(1)	214(8)
	農林生産学科	60	265	167(6)	132	299(6)
	地域環境科学科	—	45	47	14(1)	61(1)
	環境共生科学科	70	210	139(7)	72(1)	211(8)
	計	200【15】	800【35】	493(20)	372(4)	865(24)
合 計	1,157【47】	4,832【129】	3,096(45)	2,143(26)	5,239(71)	

注) 1. 入学定員欄の【 】は、第2年次、第3年次編入学定員で外数 2. 現員欄の()は外国人留学生で外数

学部学生・大学院学生数の推移



■大学院

令和2年5月1日現在

区 分	入学定員	収容定員	現 員									大学院計			
			修士課程、博士前期課程			医学博士課程、博士後期課程			専門職学位課程			男	女	計	
			男	女	計	男	女	計	男	女	計				
人文社会科学 研究科	法経専攻	6	12	3 (2)	(1)	3 (3)						3 (2)	(1)	3 (3)	
	言語・社会文化専攻	6	12	5 (3)	7 (4)	12 (7)						5 (3)	7 (4)	12 (7)	
	計	12	24	8 (5)	7 (5)	15 (10)						8 (5)	7 (5)	15 (10)	
教育学研究科	臨床心理専攻	8	16	5	11	16						5	11	16	
	計	8	16	5	11	16						5	11	16	
教育学研究科 (教職大学院)	教育実践開発専攻	17	34							32	12	44	32	12	44
	計	17	34							32	12	44	32	12	44
医学系研究科	医科学専攻(修士課程)	15	30	9 (4)	12 (3)	21 (7)						9 (4)	12 (3)	21 (7)	
	看護学専攻(博士前期課程)	12	24	4	24	28						4	24	28	
	医科学専攻(博士課程)	30	120				78 (22)	45 (17)	123 (39)			78 (22)	45 (17)	123 (39)	
	看護学専攻(博士後期課程)	2	6				—	7	7			—	7	7	
	計	59	180	13 (4)	36 (3)	49 (7)	78 (22)	52 (17)	130 (39)			91 (26)	88 (20)	179 (46)	
総合理工学 研究科	総合理工学専攻(博士前期課程)	—	—	3	—	3						3	—	3	
	計	—	—	3	—	3						3	—	3	
	総合理工学専攻(博士後期課程)	—	24				9 (5)	4 (4)	13 (9)			9 (5)	4 (4)	13 (9)	
	計	—	24				9 (5)	4 (4)	13 (9)			9 (5)	4 (4)	13 (9)	
生物資源 科学研究科	農林生産科学専攻	—	—	—	3	3						—	3	3	
	計	—	—	—	3	3						—	3	3	
自然科学研究科 (博士前期課程)	理工学専攻	79	158	120 (10)	5 (4)	125 (14)						120 (10)	5 (4)	125 (14)	
	環境システム科学専攻	78	156	98 (8)	29 (5)	127 (13)						98 (8)	29 (5)	127 (13)	
	農生命科学専攻	43	86	40 (9)	18 (5)	58 (14)						40 (9)	18 (5)	58 (14)	
	計	200	400	258 (27)	52 (14)	310 (41)						258 (27)	52 (14)	310 (41)	
自然科学研究科 (博士後期課程)	創成理工学専攻	15	15				3 (2)	(1)	3 (3)			3 (2)	(1)	3 (3)	
	計	15	15				3 (2)	(1)	3 (3)			3 (2)	(1)	3 (3)	
合 計		311	693	287 (36)	109 (22)	396 (58)	90 (29)	56 (22)	146 (51)	32	12	44	409 (65)	177 (44)	586 (109)

注) 現員欄の()は外国人留学生で外数

附属学校児童・生徒・幼児数

令和2年5月1日現在

■附属幼稚園

区 分	男	女	計	
2年課程	4才児	10	15	25
	5才児	15	10	25
合 計	25	25	50	

■附属義務教育学校

区 分	男	女	計	
前期課程	1学年	30	29	59
	2学年	25	31	56
	3学年	23	37	60
	4学年	30	27	57
	5学年	29	31	60
	6学年	29	29	58
後期課程	7学年	59	60	119
	8学年	60	60	120
	9学年	67	70	137
合 計	352	374	726	

入試実施状況(令和2年度入学)

学部

学部	学科・課程・専攻	入学定員	志願者	受験者	合格者	入学者	入学者内訳 (%)		
							県内	県外	
法文学部	法経学科	80	503	331	91	81	24.9%	75.1%	
	社会文化学科	50	329	192	55	50			
	言語文化学科	55	259	172	68	54			
	計	185	1,091	695	214	185	—	—	
教育学部	学校教育課程Ⅰ類	130	393	279	114	112	35.0%	65.0%	
	学校教育課程Ⅱ類		保健体育科教育専攻	49	48	12			12
			音楽科教育専攻	35	34	11			11
			美術科教育専攻	7	6	5			5
	計	130	484	367	142	140	—	—	
人間科学部	人間科学科	80	292	215	92	85	16.5%	83.5%	
	計	80	292	215	92	85	—	—	
医学部	医学科	102	574	510	104	102	23.2%	76.8%	
	看護学科	60	283	154	65	62			
	計	162	857	664	169	164	—	—	
総合理工学部	物理・マテリアル工学科	73	316	173	82	77	18.0%	82.0%	
	物質化学科	73	302	132	79	73			
	地球科学科	50	276	187	57	50			
	数理科学科	50	389	215	54	49			
	知能情報デザイン学科	50	142	88	53	52			
	機械・電気電子工学科	64	298	182	68	64			
	建築デザイン学科	40	168	159	48	40			
	計	400	1,891	1,136	441	405			—
生物資源科学部	生命科学科	70	256	170	81	70	14.4%	85.6%	
	農林生産学科	60	143	107	65	62			
	環境共生科学科	70	186	112	75	70			
	計	200	585	389	221	202	—	—	
合計		1,157	5,200	3,466	1,279	1,181	21.1%	78.9%	

注1. 私費外国人留学生入試、バイリンガル教育コース入試、編入学は含まない。2. 合格者には追加合格者を含む。

私費外国人留学生入試

学部	学科・課程・専攻等	募集人員	志願者	受験者	合格者	入学者
法文学部	法経学科	若干名	23	23	3	2
	社会文化学科	若干名	21	21	3	1
	言語文化学科	若干名	25	25	3	1
	計	—	69	69	9	4
総合理工学部	物理・マテリアル工学科	若干名	3	3	0	0
	物質化学科	若干名	6	6	6	2
	地球科学科	若干名	0	0	0	0
	数理科学科	若干名	3	3	3	3
	知能情報デザイン学科	若干名	10	10	2	2
	機械・電気電子工学科	若干名	9	9	4	3
	建築デザイン学科	若干名	6	6	1	0
	計	—	37	37	16	10
生物資源科学部	生命科学科	若干名	26	26	7	5
	農林生産学科	若干名	13	13	6	3
	環境共生科学科	若干名	12	12	3	3
	計	—	51	51	16	11
私費外国人留学生入試合計	—	157	157	41	25	

バイリンガル教育コース入試

学部	学科・課程・専攻等	募集人員	志願者	受験者	合格者	入学者
総合理工学部	物理・マテリアル工学科	若干名	1	1	0	0
	物質化学科	若干名	0	0	0	0
	地球科学科	若干名	1	1	0	0
	数理科学科	若干名	0	0	0	0
	知能情報デザイン学科	若干名	1	1	1	1
	機械・電気電子工学科	若干名	2	2	0	0
建築デザイン学科	若干名	0	0	0	0	
バイリンガル教育コース入試合計	—	5	5	1	1	

都道府県別志願者・合格者



■内訳

(1) 一般入試

学部	学科 課程 専攻等	区分	募集人員	(志願倍率) 志願者	受験者	合格者	追加合格者	入学者
法文学部	法経学科	前	45	200 (4.4)	184	55	0	70
		後	25	269 (10.8)	113	25		
	社会文化学科	前	27	90 (3.3)	85	31	0	40
		後	14	211 (15.1)	79	14		
	言語文化学科	前	32	105 (3.3)	100	37	2	47
		後	15	131 (8.7)	49	21		
計			158	1,006 (6.4)	610	183	2	157
教育学部	学校教育課程Ⅰ類	前	60	162 (2.7)	145	70	0	78
		後	10	140 (14.0)	46	10		
	学校教育課程Ⅱ類	前	7	40 (5.7)	39	8	0	8
		後	5	20 (4.0)	19	6		
	保健体育科教育専攻	前	7	40 (5.7)	39	8	0	8
		後	5	20 (4.0)	19	6		
音楽科教育専攻	前	5	20 (4.0)	19	6	0	6	
	後	3	4 (1.3)	3	3			
計			85	366 (4.3)	252	97	0	95
人間科学部	人間科学科	前	45	131 (2.9)	124	57	0	62
		後	10	84 (8.4)	39	12		
計			55	215 (3.9)	163	69	0	62
医学部	医学科	前	58	453 (7.8)	392	67	2	67
		後	32	96 (3.0)	83	36		
	看護学科	前	10	149 (14.9)	33	12	0	45
後	10	149 (14.9)	33	12				
計			100	698 (7.0)	508	115	2	112
総合理工学部	物理・マテリアル工学科	前	41	111 (2.7)	101	47	0	63
		後	19	183 (9.6)	50	21		
	物質化学科	前	53	78 (1.5)	70	56	0	65
		後	12	210 (17.5)	48	15		
	地球科学科	前	28	120 (4.3)	112	30	2	37
		後	10	122 (12.2)	41	12		
	数理科学科	前	31	101 (3.3)	94	33	0	38
		後	10	257 (25.7)	90	10		
	知能情報デザイン学科	前	25	42 (1.7)	39	25	0	34
		後	10	72 (7.2)	22	10		
	機械・電気電子工学科	前	34	97 (2.9)	91	35	0	45
		後	12	155 (12.9)	45	14		
建築デザイン学科	前	26	98 (3.8)	92	34	0	34	
	後	8	36 (4.5)	36	8			
計			319	1,682 (5.3)	931	350	2	316
生物資源科学部	生命科学科	前	46	99 (2.2)	93	52	0	57
		後	10	116 (11.6)	36	16		
	農林生産学科	前	38	65 (1.7)	60	39	0	43
		後	7	38 (5.4)	8	7		
	環境共生科学科	前	43	70 (1.6)	61	48	0	56
後		13	86 (6.6)	21	13			
計			157	474 (3.0)	279	175	0	156
合計	前	679	2,182 (3.2)	1,987	769	6	898	
	後	195	2,259 (11.6)	756	220			
一般入試合計			874	4,441 (5.1)	2,743	989	6	898

注：「前」…前期日程 「後」…後期日程

(2) 専門高校・総合学科卒業生入試

学部	学科 課程 専攻等	区分	募集人員	(志願倍率) 志願者	受験者	合格者	追加合格者	入学者
医学部	看護学科	—	3以内	5 (1.7)	5	2	—	2
専門高校・総合学科 卒業生入試合計			3以内	5 (1.7)	5	2	—	2

(3) 推薦入試

学部	学科 課程 専攻等	区分	募集人員	(志願倍率) 志願者	受験者	合格者	入学者
法文学部	法経学科	推Ⅰ	8	27 (3.4)	27	8	8
	社会文化学科	推Ⅰ	7	24 (3.4)	24	7	7
	言語文化学科	推Ⅰ	7	17 (2.4)	17	7	7
	全学科(地域貢献型)	推Ⅰ	5	14 (2.8)	14	5	5
	計			27	82 (3.0)	82	27
教育学部	学校教育課程Ⅰ類						
	理科教育専攻	推Ⅰ	3	15 (5.0)	14	4	4
	学校教育課程Ⅱ類						
	保健体育科教育専攻	推Ⅰ	3	9 (3.0)	9	4	4
	音楽科教育専攻	推Ⅰ	5	15 (3.0)	15	5	5
美術科教育専攻	推Ⅰ	2	3 (1.5)	3	2	2	
計			13	42 (3.2)	41	15	15
医学部	医学科	推Ⅱ	25以内	95 (3.8)	93	25	25
		地推	10以内	12 (1.2)	12	4	4
		緊推	9以内	14 (1.6)	13	6	6
	看護学科	推Ⅱ	15	33 (2.2)	33	15	15
計			59	154 (2.6)	151	50	50
総合理工学部	物理・マテリアル工学科	推Ⅰ	6	12 (2.0)	12	7	7
		推Ⅱ	7	10 (1.4)	10	7	7
	物質化学科	推Ⅰ	4	10 (2.5)	10	4	4
		推Ⅱ	4	4 (1.0)	4	4	4
	地球科学科	推Ⅰ	7	21 (3.0)	21	7	7
	数理科学科	推Ⅰ	9	31 (3.4)	31	11	11
	知能情報デザイン学科	推Ⅰ	9	11 (1.2)	11	11	11
		推Ⅱ	6	17 (2.8)	16	7	7
	機械・電気電子工学科	推Ⅰ	11	29 (2.6)	29	12	12
		推Ⅱ	7	17 (2.4)	17	7	7
建築デザイン学科	推Ⅰ	6	34 (5.7)	31	6	6	
計			76	196 (2.6)	192	83	83
生物資源科学部	生命科学科	推Ⅰ	12	40 (3.3)	40	13	13
	農林生産学科	推Ⅰ	13	32 (2.5)	31	14	14
	環境共生科学科	推Ⅰ	12	26 (2.2)	26	12	12
	計			37	98 (2.6)	97	39
合計	推Ⅰ	129	370 (2.9)	365	139	139	
	推Ⅱ	64	176 (2.8)	173	65	65	
	地推	10	12 (1.2)	12	4	4	
	緊推	9	14 (1.6)	13	6	6	
推薦入試合計			212	572 (2.7)	563	214	214

注：「推Ⅰ」…推薦入試Ⅰ(センター試験を課さない) 「推Ⅱ」…推薦入試Ⅱ(センター試験を課す)
「地推」…地域枠推薦入試 「緊推」…緊急医師確保対策枠推薦入試

入試実施状況(令和2年度入学)

(4) アドミッション・オフィス(AO)入試

学部	学科・課程・専攻等	区分	募集人員	志願者(志願倍率)	受験者	合格者	入学者	
教育学部	学校教育課程Ⅰ類	AOⅡ	32	76 (2.4)	74	30	30	
		計	32	76 (2.4)	74	30	30	
人間科学部	人間科学科	(一般型)	AOⅡ	20	75 (3.8)	50	22	22
		(地域貢献型)	AOⅡ	5	2 (0.4)	2	1	1
		計	25	77 (3.1)	52	23	23	
総合理工学部	地球科学科	AOⅠ	5	13 (2.6)	13	6	6	
		計	5	13 (2.6)	13	6	6	
生物資源科学部	全学科	AOⅠ	6	13 (2.2)	13	7	7	
		計	6	13 (2.2)	13	7	7	
合 計		AOⅠ	11	26 (2.4)	26	13	13	
		AOⅡ	57	153 (2.7)	126	53	53	
		AO入試合計	68	179 (2.6)	152	66	66	

注1. 「AOⅠ」…AO入試Ⅰ(センター試験を課さない) 「AOⅡ」…AO入試Ⅱ(センター試験を課す)

2. アドミッション・オフィス入試における人間科学部の受験者数は第1次選考不合格者を除く数である。

(5) 社会人入試

学部	学科・課程・専攻等	募集人員	志願者	受験者	合格者	入学者
法文学部	法経学科	若干名	0	0	0	0
	社会文化学科	若干名	1	1	1	1
	言語文化学科	若干名	2	2	1	0
社会人入試合計		—	3	3	2	1

(6) 帰国生入試

学部	学科・課程・専攻等	募集人員	志願者	受験者	合格者	入学者
法文学部	法経学科	若干名	0	0	0	0
	社会文化学科	若干名	0	0	0	0
	言語文化学科	若干名	0	0	0	0
	計	—	0	0	0	0
生物資源科学部	生命科学科	若干名	0	0	0	0
	農林生産学科	若干名	0	0	0	0
	環境共生科学科	若干名	0	0	0	0
帰国生入試合計		—	0	0	0	0

■3年次編入学

学部	学科・課程・専攻等	区分	募集人員	志願者(志願倍率)	受験者	合格者	入学者
法文学部	法経学科	一般	10	20	16	8	7
		一般		2	2	2	1
		一般		6	4	2	2
		計		10	28 (2.8)	22	12
医学部	医学科 (3年次編入学)	一般	5	24 (4.8)	21	6	5
		一般	5	54 (10.8)	54	8	5
		計	10	78 (7.8)	75	14	10
総合理工学部	物理・マテリアル工学科	推薦	12	0	0	0	0
		一般		0	0	0	0
	物質化学科	推薦		0	0	0	0
		一般		2	2	1	0
	地球科学科	一般		0	0	0	0
	数理科学科	一般		3	3	3	2
	知能情報デザイン学科	推薦		0	0	0	0
		一般		4	3	1	0
	機械・電気電子工学科	一般		8	8	4	3
		推薦		3	3	3	3
建築デザイン学科	推薦	3	3	3	3		
	一般	13	12	3	2		
計		計	12	33 (2.8)	31	15	10
生物資源科学部	生命科学科	推薦	15	0	0	0	0
		一般		4	4	2	1
	農林生産学科	推薦		13	13	7	7
		一般		10	9	3	3
	環境共生科学科	推薦		2	2	1	1
		一般		4	4	2	1
計		計	15	33 (2.2)	32	15	13
編入学合計			47	172 (3.7)	160	56	43

■大学院

研究科	専攻等	募集人員	志願者 (志願倍率)	受験者	合格者	入学者	
人文社会科学研究科	法経専攻	6	2 (0.3)	2	2	1	
	言語・社会文化専攻	6	14 (2.3)	14	13	11	
	計	12	16 (1.3)	16	15	12	
教育学研究科	教育実践開発専攻 (専門職学位課程)	17	24 (1.4)	23	20	20	
	計	17	24 (1.4)	23	20	20	
	臨床心理専攻 (修士課程)	8	16 (2.0)	14	9	8	
医学系研究科	医科学専攻	(修士課程)	15	22 (1.5)	21	13	10
		計	15	22 (1.5)	21	13	10
		(博士課程)	30	33 (1.1)	33	32	32
	看護学専攻	(博士前期課程)	12	10 (0.8)	9	9	9
		計	12	10 (0.8)	9	9	9
		(博士後期課程)	2	2 (1.0)	2	2	2
自然科学研究科 (博士前期課程)	理工学専攻	数理科学コース	16	15 (0.9)	14	14	12
		知能情報デザイン学コース	15	14 (0.9)	11	11	9
		物理・マテリアル工学コース	26	20 (0.8)	19	19	18
		機械・電気電子工学コース	22	29 (1.3)	28	25	23
		計	79	78 (1.0)	72	69	62
	環境システム科学専攻	地球科学コース	17	13 (0.8)	12	12	10
		環境共生科学コース	23	24 (1.0)	21	21	18
		物質化学コース	25	21 (0.8)	21	19	17
		建築デザイン学コース	13	18 (1.4)	16	16	14
	計	78	76 (1.0)	70	68	59	
	農生命科学専攻	生命科学コース	24	16 (0.7)	15	15	12
		農林生産学コース	19	11 (0.6)	11	11	11
		計	43	27 (0.6)	26	26	23
	計	200	181 (0.9)	168	163	144	
	自然科学研究科 (博士後期課程)	創成理工学専攻	理工学コース	12	2 (-)	2	2
自然環境システム科学コース			12	4 (-)	4	4	4
計			12	6 (0.5)	6	6	6
大学院入試合計		308	310 (1.0)	292	269	243	

注. ダブル・ディグリープログラム(双方向学位制度)に基づく選抜を含む。

■令和3年度入試日程(予定)

区分		募集要項発表	出願期間	試験実施日	合格発表	
一般選抜	前期日程	全学部	11月下旬	1/25~2/5	2/25 [追試] 3/22	3/6
	後期日程				3/12 [追試] 3/22	3/21
専門高校・総合学科卒業生選抜	医学部看護学科			2/25・26 [追試] 3/22	3/6	
総合型選抜I「へるん入試」	法文学部, 教育学部, 総合理工学部, 生物資源科学部			11/14・15	12/1	
総合型選抜II	教育学部学校教育課程I類		7月下旬	10/5~10/9	11/14	2/15
	人間科学部(一般型)					
	人間科学部(地域貢献型)					
学校推薦型選抜II	医学部			12/5		
地域枠学校推薦型選抜	医学部医学科		11/2~11/6	12/5・6		
緊急医師確保対策枠学校推薦型選抜	医学部医学科			12/5		
社会人選抜	法文学部			10/5~10/9	11/14	12/1
帰国生選抜	法文学部, 生物資源科学部					
私費外国人留学生選抜	法文学部, 総合理工学部, 生物資源科学部					
バイリンガル教育コース選抜	総合理工学部	10月上旬	11/30~12/4	書類選考	1/15	

注. 医学部一般選抜前期日程は2/26まで。

卒業生数・修了者数

学部

令和2年3月31日現在

区	分	令和元年度卒業生	累計
法文学部	法経学科	96	1,133
	社会文化学科	68	923
	言語文化学科	66	1,522
	法学科	—	3,988
	社会システム学科	—	762
	文学科	—	1,586
	計	230	9,914
教育学部	学校教育課程	170	2,168
	学校教育教員養成課程	—	1,093
	生涯学習課程	—	527
	生活環境福祉課程	—	174
	小学校教員養成課程	—	4,790
	中学校教員養成課程	—	2,546
	養護学校教員養成課程	—	570
	幼稚園教員養成課程	—	574
	特別教科(音楽)校教員養成課程	—	1,152
	特別教科(保健体育)校教員養成課程	—	856
	社会教育文化課程	—	398
	計	170	14,848
医学部	医学科	99	3,780
	看護学科	58	1,175
	計	157	4,955
総合理工学部	物質科学科	119	2,504
	地球資源環境学科	46	914
	数理・情報システム学科	93	1,902
	電子制御システム工学科	—	1,167
	材料プロセス工学科	—	693
	機械・電気電子工学科	70	353
	建築・生産設計工学科	50	218
	計	378	7,751
生物資源科学部	生物科学科	30	629
	生命工学科	42	859
	地域開発科学科	—	901
	農林生産学科	96	468
	地域環境科学科	47	225
	生態環境科学科	—	814
	農業生産学科	—	535
	計	215	4,431
文理学部		—	3,950
理学部		—	3,510
農学部		—	5,141
合	計	1,150	54,500

専攻科他

区	分	令和元年度修了者	累計
文学専攻科		—	18
理学専攻科		—	45
教育専攻科		—	232
農学専攻科		—	11
合	計	—	306
教育学部	教員養成2年課程	—	1,106

■大学院

令和2年3月31日現在

区	分	令和元年度卒業生 (単位取得退学含む)	
		令和元年度	累計
人文社会科学研究科	法経専攻	4	76
	言語・社会文化専攻	4	94
	法学専攻	—	56
	社会システム専攻	—	43
	言語文化専攻	—	32
	計	8	301
教育学研究科	臨床心理専攻	9	28
	教育内容開発専攻	—	139
	教育実践開発専攻	—	127
	学校教育専攻	—	187
	教科教育専攻	—	412
	計	9	893
教育学研究科(教職)	教育実践開発専攻	12	48
	計	12	48
医学系研究科 (博士課程)	医科学専攻	27	234
	形態系専攻	—	163
	機能系専攻	—	180
	生態系専攻	—	56
	計	27	633
医学系研究科 (修士課程)	医科学専攻	20	168
	看護学専攻	—	132
	計	20	300
医学系研究科 (博士前期課程)	看護学専攻	8	23
	計	8	23
総合理工学研究科 (博士後期課程)	総合理工学専攻	10	44
	マテリアル創成工学専攻	—	83
	電子機能システム工学専攻	—	41
	計	10	168
総合理工学研究科 (博士前期課程)	総合理工学専攻	5	688
	物質科学専攻	—	465
	地球資源環境学専攻	—	184
	数理・情報システム学専攻	—	275
	電子制御システム工学専攻	—	341
	材料プロセス工学専攻	—	133
	計	5	2,086
生物資源科学研究科	生物生命科学専攻	3	209
	農林生産科学専攻	1	122
	環境資源科学専攻	1	150
	生物科学専攻	—	71
	生態環境科学専攻	—	133
	生命工学専攻	—	110
	農業生産学専攻	—	66
	地域開発科学専攻	—	69
	計	5	930
自然科学研究科	理工学専攻	76	76
	環境システム科学専攻	60	60
	農生命科学専攻	19	19
	計	155	155
法務研究科		—	128
理学研究科		—	616
農学研究科		—	739
法学研究科		—	80
合	計	259	7,100

■博士の学位授与者数

令和2年3月31日現在

区	分	課程博士		論文博士	
		令和元年度	累計	令和元年度	累計
医学系研究科		14	545	1	329
総合理工学研究科		7	142	1	15

卒業・修了後の状況(令和元年度)

学部

令和2年5月1日 現在

区 分	法文学部	教育学部	医学部	総合理工学部	生物資源科学部	計	島根県内就職率(%)
卒業生	230	170	157	378	215	1,150	
進学者	10	20	1	107	52	190	
就職者	農業、林業	2 (1)			2 (1)	4	8 (2) 25.0
	漁業				1 (1)	1	2 (1) 50.0
	鉱業、採石業、砂利採取業						0 (0) 0.0
	建設業	10 (5)	1 (1)		27 (6)	3	41 (12) 29.3
	製造業	19 (4)	3 (2)		45 (6)	34 (4)	101 (16) 15.8
	電気・ガス・熱供給・水道業				8	2 (1)	10 (1) 10.0
	情報通信業	15 (3)	5		40 (7)	7 (1)	67 (11) 16.4
	運輸業、郵便業	1	1	1	3	1	7 (0) 0.0
	卸売業・小売業	28 (9)	4 (2)		11 (2)	24 (3)	67 (16) 23.9
	金融業・保険業	19 (6)	7 (4)		3 (1)	5	34 (11) 32.4
	不動産業、物品賃貸業	3 (1)			5 (1)	1	9 (2) 22.2
	学術研究、専門・技術サービス業	6	3		19 (3)	10 (3)	38 (6) 15.8
	宿泊業、飲食サービス業	2 (1)	1 (1)			1	4 (2) 50.0
	生活関連サービス業、娯楽業	3 (1)	1		2	3	9 (1) 11.1
	教育(学校教育)	7 (5)	90 (31)	2 (2)	22 (7)	2 (1)	123 (46) 37.4
	学習支援	4 (2)	4 (2)		5 (1)		13 (5) 38.5
	医療・福祉	15 (5)	4 (2)	53 (31)	1	2	75 (38) 50.7
	複合サービス業	3 (1)				5 (1)	8 (2) 25.0
その他のサービス業	11 (3)	3 (1)		25 (2)	11	50 (6) 12.0	
公務(国家)	8 (1)	1		10 (2)	14 (1)	33 (4) 12.1	
公務(地方)	34 (8)	13 (4)		28 (12)	25 (9)	100 (33) 33.0	
上記以外				1		1 (0) 0.0	
就職者計	190 (56)	141 (50)	56 (33)	258 (52)	155 (24)	800 (215)	26.9
臨床研修医			89 (34)			89 (34)	38.2
その他	30	9	11	13	8	71	

※集計方法は学校基本調査に準ずる(9月卒業も含む) ※「進学者」は、「大学院研究科」、「大学学部」、「短期大学本科」、「専攻科」、「別科」への進学者である
 ※「その他」は、「専修学校・外国の学校等の入学者」、「進路未決定者」、「有期雇用短時間勤務者」である ※各学部と合計欄の()は島根県内就職者数で内数

大学院

令和2年5月1日 現在

区 分	人文社会科学研究科	教育学研究科		医学系研究科			自然科学研究科	総合理工学研究科		生物資源科学研究科	計	島根県内就職率(%)
		修士	専門職	修士	博士前期	博士一貫		博士前期	博士後期			
修了者	8	9	12	20	8	27	155	5	11	5	260	
進学者	0	0	0	3	0	0	10	2	0	1	16	
就職者	農業、林業						2				2 (0) 0.0	
	漁業										0 (0) 0.0	
	鉱業、採石業、砂利採取業										0 (0) 0.0	
	建設業						8 (1)	1 (1)	1		10 (2) 20.0	
	製造業	1			2		54 (8)		1	1	59 (8) 13.6	
	電気・ガス・熱供給・水道業						5				5 (0) 0.0	
	情報通信業						19 (4)	1	1		21 (4) 19.0	
	運輸業、郵便業						1				1 (0) 0.0	
	卸売業・小売業	1					3 (1)				4 (1) 25.0	
	金融業、保険業										0 (0) 0.0	
	不動産業、物品賃貸業										0 (0) 0.0	
	学術研究、専門・技術サービス業	1			2			23 (1)			26 (1) 3.8	
	宿泊業、飲食サービス業							1			1 (0) 0.0	
	生活関連サービス業、娯楽業										0 (0) 0.0	
	教育(学校教育)	1 (1)		12 (7)	3	2	3	10 (2)		2	33 (10) 30.3	
	学習支援							1		1	2 (0) 0.0	
	医療・福祉	1	2		10	5	21			1	40 (0) 0.0	
	複合サービス業										0 (0) 0.0	
その他のサービス業							5 (1)		2	7 (1) 14.3		
公務(国家)							3	1	1	1	6 (0) 0.0	
公務(地方)			4 (1)				3 (1)				7 (2) 28.6	
上記以外											0 (0) 0.0	
就職者計	5 (1)	6 (1)	12 (7)	17 (0)	7 (0)	24 (0)	138 (19)	3 (1)	10 (0)	2 (0)	224 (29)	12.9
その他	3	3	0	0	1	3	7	0	1	2	20	

※集計方法は学校基本調査に準ずる(9月卒業も含む)
 ※「進学者」は、「大学院研究科」、「大学学部」、「短期大学本科」、「専攻科」、「別科」への進学者である
 ※「就職者」には、「進学者のうち就職している者」を含まない
 ※「その他」は、「専修学校・外国の学校等の入学者」、「進路未決定者」、「有期雇用短時間勤務者」である
 ※各研究科と合計欄の()は島根県内就職者数で内数(但し、医学系研究科を除く)

●卒業後の主な就職先・進学先

令和2年5月1日 現在

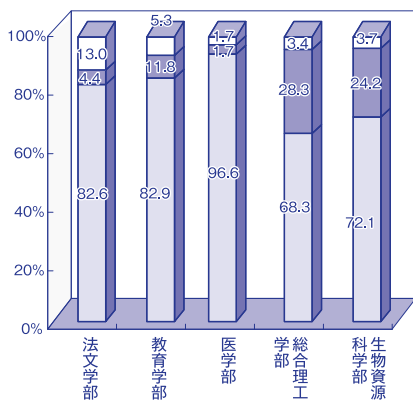
区分	就職先・進学先
法文学部	<p>就職先 YKK AP、モロゾフ、かんぽ生命保険、ゆうちょ銀行、イズミ、エフエム大阪、オカムラ、カチタス、カワノシ、コスモス薬品、シマヤ、テレビ熊本、ハローズ、新日本海新聞社、東芝、徳島銀行、境港商工会議所、JA広島中央、三井住友海上火災保険、社会保険診療報酬支払基金、寿製菓、上新電機、大山乳業、大東建託、日本海ケーブルネットワーク、日本赤十字社、日立造船、米子信用金庫、明治安田生命保険 鳥取県公立学校、広島県公立学校、神戸税関、国税庁、公正取引委員会、愛知労働局、警視庁、岐阜県庁、和歌山県庁、鳥取県庁、岡山県庁、山口県庁、兵庫県警察、目黒区役所、浜松市役所、鳥取市役所、倉敷市役所、広島市役所 【地元企業等】鳥根県中小企業家同友会、鳥根大学、出雲村田製作所、鳥根トヨタグループ、JR西日本山陰開発、山陰合同銀行、鳥根富士通、山陰ハナソニック、鳥根電工、ミック、JA共済連鳥根、商工組合中央金庫、山陰中央新報社、東京海上日動火災保険、山陰ケーブルビジョン、JAしまね、鳥根県社会福祉協議会、しまね農業振興公社、鳥根県公立学校、松江地方法務局、鳥根県庁、松江市役所、益田市役所、安来市役所</p> <p>進学先 鳥根大学大学院、大阪大学大学院、神戸大学大学院、奈良女子大学大学院、岡山大学法科大学院、九州大学大学院、慶應義塾大学大学院</p>
教育学部	<p>就職先 【学校関係等】 (小学校)鳥根県、兵庫県、鳥取県、岡山県、広島県、佐賀県 (中学校)鳥根県、京都市、和歌山県、鳥取県、岡山県、岡山市、広島県 (高等学校)広島県 (特別支援)鳥取県、広島県、長崎県 (幼稚園・保育園)出雲市公立幼稚園 (私立学校)中村学園、山口高川学園 【企業等】EDUCOM、ANA スカイビルサービス、SPK、トランスコスモス、岡山放送、KG情報、シーズ、鴨州コーポレーション、広島銀行、倉敷ケーブルテレビ、富士通エフサス・クリエ、中国四国農政局、大阪府警察、鳥取県庁、広島市役所 【地元企業等】しまね信用金庫、しちだ・教育研究所、山陰合同銀行、鳥根大学、松江山本金属、JA共済連鳥根、大田商工会議所、鳥根トヨタグループ、鳥根県体育用品、鳥根電工、鳥根県庁、松江市役所、出雲市役所、大田市役所</p> <p>進学先 鳥根大学大学院、鳥根大学教職大学院、筑波大学大学院、広島大学大学院、尾道市立大学大学院、洗足学園音楽大学大学院、名古屋音楽大学大学院、エリザベト音楽大学大学院</p>
医学部	<p>【医学科：臨床研修先】鳥根大学医学部附属病院、鳥根県立中央病院、松江赤十字病院、松江市立病院、浜田医療センター、益田赤十字病院、筑波大学附属病院、京都大学医学部附属病院、大阪市立大学医学部附属病院、北野病院、安佐市民病院 など</p> <p>【看護学科：就職先】鳥根大学医学部附属病院、鳥根県立中央病院、松江赤十字病院、鳥根県(保健師)、鳥根県公立学校(養護教諭)、広島大学病院、神戸大学医学部附属病院、京都大学医学部附属病院、鳥取大学医学部附属病院、国立循環器病研究センター、筑波大学附属病院 など</p>
総合理工学部	<p>就職先 SBI証券、ANA ラインメンテナンステクニクス、セガ、長谷工コーポレーション、ヤフー、ライト工業、NTTファシリティーズ、SCREENグループ、きんでん、アーレスティ、アルプス技研、オープンハウス、ケイズ、マンダム、メイテック、一条工務店山陰、不二越、平和堂、北川鉄工所、九州労働金庫、戸田建設、広島テレビ放送、三浦工業、三菱重工業、山陰酸素工業、山陽新聞社、四国電力、住友化学、松井建設、清水建設グループ、JR西日本、西川ゴム工業、積水ハウス、太陽誘電、中国電力、東和薬品、日特建設、日本工営、美保テクノス 神戸市公立学校、鳥取県公立学校、広島県公立学校、山口県公立学校、東京税関、気象庁、広島国税局、鹿児島労働局、中部地方整備局、近畿地方整備局、中国地方整備局、鳥取県庁、広島県庁、杉並区役所、敦賀市役所、敦賀市役所、境港市役所、備前市役所、備前市役所、宇和島市役所、神戸市消防局 【地元企業等】出雲村田製作所、山陰合同銀行、鳥根県土地改良事業団体連合会、ビジネスインフォーメーショングループ、ティーエスケイ情報システム、鳥根電工、江津商工会議所、マツケイ、エクスウェア、フェニル、テクノプロジェクト、イワタリイイト、鳥根東亜建物管理、守谷刃物研究所、鳥根富士通、ALSOK 山陰、松江土建、鳥根県公立学校、中国四国管区警察局、鳥根県庁、鳥根労働局、鳥根県警察、松江市役所、出雲市役所</p> <p>進学先 鳥根大学大学院、北海道大学大学院、東北大学大学院、筑波大学大学院、新潟大学大学院、静岡大学大学院、名古屋大学大学院、滋賀大学教職大学院、京都大学大学院、広島大学大学院、九州大学大学院</p>
生物資源科学部	<p>就職先 ジェイエイシーリクルートメント、ロフト、アズワン、イオンリテール、オルガノ、ディップ、ホンザキ中国、リョービ、三重県環境保全事業団、岡山ガス、JA岡山、USEN-NEXT HOLDINGS、オアシス、タカキベーカー、タカミヤ、パップアロー、伊予銀行、徳島銀行、白十字、良品計画、弓ヶ浜水産、日本食肉格付協会、広島市農林水産振興センター、広島信用金庫、西友、農業・食品産業技術総合研究機構、山崎製パン、持田製薬、森永乳業、深川養鶏、JR西日本、全国健康保険協会、大山乳業、N OSAI鳥取、美樹工業、扶桑薬品工業、JA兵庫中央会、明治安田生命保険、野村マイクロ・サイエンス 鳥取県公立学校、広島県公立学校 国税庁、広島国税局、愛知労働局、農林水産省、中国四国農政局、中部地方整備局、中国地方整備局、東京都庁、兵庫県庁、鳥取県庁、岡山県庁、高知県庁、長崎県庁、宮崎県庁、東京消防庁 【地元企業等】リョーノーフクトリー、NTTビジネスソリューションズ、松江測地社、山海、津山屋製菓、JALしまね、玉造温泉まちデコ、出雲カーボン、イズテック、明石屋、須山木材、イワタニ山陰、山陰開発コンサルタント 鳥根県公立学校、林野庁、鳥根県庁、大田市役所、松江市消防本部</p> <p>進学先 鳥根大学大学院、筑波大学大学院、信州大学大学院、静岡大学大学院、名古屋大学大学院、岡山大学大学院、岡山大学教職大学院、神戸大学大学院、奈良先端科学技術大学院大学、和歌山大学大学院</p>

●卒業・修了後の状況

*順不同、就職先・進学先には大学院修了者を含まない

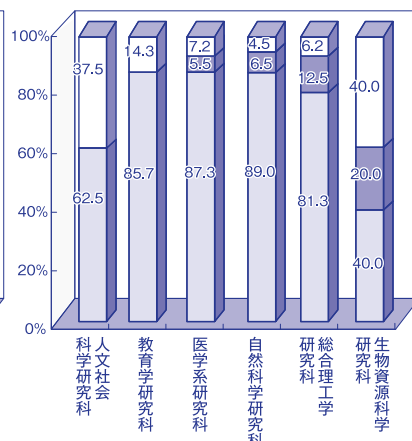
◆学部

□就職者 ■進学者 □その他



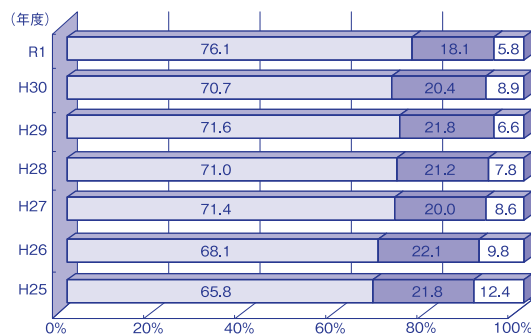
◆大学院

□就職者 ■進学者 □その他



●卒業後の状況の推移(学部)

□就職者 ■進学者 □その他



(注) 令和2年5月1日現在のデータである

沿革・組織

学部等

学生数、入試・就職・進学状況

国際交流・その他

財務諸表の概要

外国人留学生の受入状況

令和2年5月1日現在

学部等 国・地域	法文学部		人文社会科学 研究科		教育学部		医学部		総合理工学 研究科			生物資源科学 研究科			自然科学研究科			鳥取大学連合 農学研究科		総計	
	学部学生	大学院学生	研究生等	計	研究生等	計	大学院学生	計	学部学生	大学院学生	研究生等	計	学部学生	大学院学生	研究生等	計	大学院学生	計			
中華人民共和国	11	7	13	31	5	5	16	16	10	2	1	13	16	2	18	10	1	11	2	2	96
バングラデシュ				0		0	15	15		4		4			0	20		20	8	8	47
大韓民国	3	1	2	6	1	1		0	7		2	9	4		4		0		0	0	20
マレーシア	1			1		0		0	13			13	2		2		0		0	0	16
インドネシア		1		1		0	7	7				0			0		0		0	0	8
ベトナム	1			1		0	2	2	1			1			0	4		4		0	8
タイ				0		0		0				0			0		0		3	3	3
モンゴル				0		0	3	3				0			0		0		0	0	3
エチオピア				0		0	2	2				0			0	1		1		0	3
フランス			3	3		0		0				0			0		0		0	0	3
台湾			2	2		0		0				0			0		0		0	0	2
アフガニスタン				0		0		0				0			0	2		2		0	2
ベナン				0		0		0				0			0	1		1	1	1	2
ブラジル				0		0		0				0			0	1		1		0	1
イギリス(香港)				0		0		0				0			0	1		1		0	1
インド				0		0		0				0			0	1		1		0	1
ナイジェリア				0		0		0				0			0		0	1	1	1	1
ウガンダ				0		0		0				0			0	1		1		0	1
エリトリア				0		0		0				0			0	1		1		0	1
ガーナ				0		0		0				0				1		1		0	1
キルギス				0		0		0		1		1			0		0		0	0	1
スリランカ				0		0		0		1		1			0		0		0	0	1
チュニジア				0		0		0				0			0		0	1	1	1	1
ネパール				0		0		0				0			0	1		1		0	1
ミャンマー				0		0	1	1				0			0		0		0	0	1
総計	16	9	20	45	6	6	46	46	31	8	3	42	22	2	24	44	2	46	16	16	225

外国への留学状況

■島根大学から留学した学生の数(令和元年度)
(留学、語学研修、異文化研修、短期研修等)

1. 派遣国・地域別 (人数)

オーストラリア	59
アメリカ	51
中国	42
タイ	36
韓国	24
フランス	15
台湾	9
ベトナム	9
ドイツ	8
カンボジア	7
スウェーデン	7
フィリピン	6
オーストリア	5
カナダ	4
リヒテンシュタイン	3
その他	22
合計	307

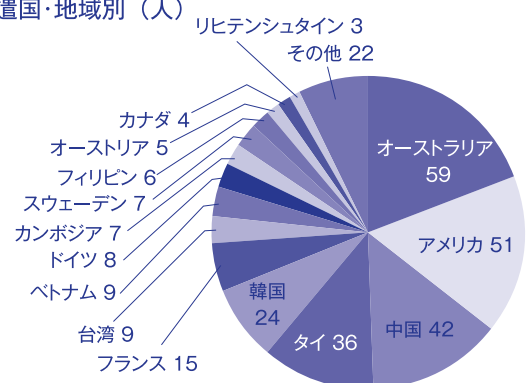
2. 所属別 (人数)

法文学部 人文社会科学研究科	76
教育学部 教育学研究科	27
人間科学部	26
医学部 医学系研究科	32
総合理工学部 総合理工学研究科	57
生物資源科学部 生物資源科学研究科	54
自然科学研究科	35
合計	307

■島根大学から交流協定校に交換留学した学生の数(令和元年度)

派遣先	法文学部	人間科学部	総計
アメリカ	3	0	3
ドイツ	0	2	2
タイ	1	0	1
総計	4	2	6

●令和元年度
学生派遣国・地域別(人)



国際交流協定締結校一覧

令和2年5月1日 現在

アジア	インド	インド科学大学	台湾	国立台湾師範大学生命科学系	アジア	アジア	ダッカ大学	
		バナラスヒンドゥー大学		開南大学			バングラデシュ	バングラデシュ農業大学農学部
		コーチ理工大		国立台湾大学			ベトナム	バングラデシュ国立農業研究所
		ラジャギリ病院		分子イメージングセンター			ミャンマー	園芸研究センター
		ラジャギリ工業技術大学		東海大学			モンゴル	モンゴル科学技術大学
		SCMS		台北市立大学				モンゴル国立医科大学
	インドネシア	インド工科大学ハイデラバード校	台湾 インド	台湾国立交通大学総合科学センター	北米	アメリカ	ケント州立大学	
		アンダラス大学		インド科学大学			カリフォルニア大学デイビス校	
		ハサスティン大学		レーザー分光研究グループ			アーカンソー大学	
		インドネシア農業土地資源研究開発センター		中国			東北林業大学	コロラド大学医学部健康科学センター
		インドネシアムスリム大学医学部					南京林業大学	アリゾナ大学
		セメイ国立医科大学					中国農業大学	テキサス大学タイラー校
	カランガダ医科大学	寧夏大学	フロリダ大学					
	カザフスタン	釜山教育大学校	北京林業大学	大連大学			ワシントン大学	
		慶尚大学校	吉林大学	寧夏医科大学			カナダ	ニピッシング大学
		慶北大学校	河北師範大学	北京師範大学			アイスランド	アイスランド大学
		釜山大学校自然科学大学	大連大学	中国人民大学経済学院	イギリス	ウォーターフォード工科大学		
		全北大学校	山東大学	浙江大學教育學院	イタリア	エクセター大学		
		釜山大学校工科大学	東北師範大学	北京農学院	ウクライナ	フィレンツェ大学		
		金慶大学校	大連理工大學数学科学学院	閩南師範大学	スウェーデン	ウクライナ国立アカデミー 小児産婦人科研究所		
韓国地質資源研究院		北京農学院	北京師範大学	ドイツ	リンショーピン大学			
地質環境災害研究センター		北京農学院	北京師範大学	フランス	ルンド大学			
世宗大学校		北京農学院	北京師範大学	ポーランド	プライマリーヘルスケア研究センター			
光云大学校		北京農学院	北京師範大学	ロシア	トリア大学			
韓国外語大学校		北京農学院	北京師範大学	中東	トルコ			
嶺南大学校		北京農学院	北京師範大学	77/19	エチオピア			
スリランカ		ベラデニア大学	北京農学院	87/07	ニュージーランド			
スリランカジャラタ大学応用科学部	マヒドン大学シラジ病院	北京農学院						
タイ	マヒドン大学シラジ病院	北京農学院	華東師範大学					
	コンケン大学	北京農学院	河口海岸学国家重点実験室					
	タマサート大学	北京農学院	トリバン大学					
	キングモンクット工科大学トンブリ校	北京農学院						
	プリンセス・チュラホーン・ハイスケール・パトゥムタニ	北京農学院						
	はなまる日本語学校	北京農学院						
	チェンマイ大学	北京農学院						
	ラジャマンガラー工科大学スリビジャヤ校	北京農学院						
	ナレスワン大学	北京農学院						
	プリンスオブソククラ大学	北京農学院						

(国・地域別 50音順・協定締結順)

奨学生数

令和2年3月1日 現在

区分	学生数	日本学生支援機構			比率 (計/学生数)	
		(注1)第一種	(注1)第二種	(注2)計		
法文学部	872	266	193	413	47.4	
教育学部	592	161	142	274	46.3	
人間科学部	245	71	46	108	44.1	
医学部	928	195	180	309	33.3	
総合理工学部	1,693	440	394	753	44.5	
生物資源科学部	868	231	174	362	41.7	
計	5,198	1,364	1,129	2,219	42.7	
人文社会科学研究科	14	7	0	7	50.0	
教育学研究科	修士課程	17	3	0	3	17.6
	専門職学位課程	37	5	0	5	13.5
医学系研究科	修士課程	131	2	1	2	1.5
	博士課程	61	2	0	2	3.3
総合理工学研究科	博士前期課程	5	0	0	0	0.0
	博士後期課程	17	6	1	6	35.3
生物資源科学研究科	4	1	0	1	25.0	
自然科学研究科	335	145	14	152	45.4	
計	621	171	16	178	28.7	
合計	5,819	1,535	1,145	2,397	41.2	

(注1)併用貸与者を含むのべ数 (注2)併用貸与者を含む実数 ※外国人留学生は除く。※給付奨学生は除く。

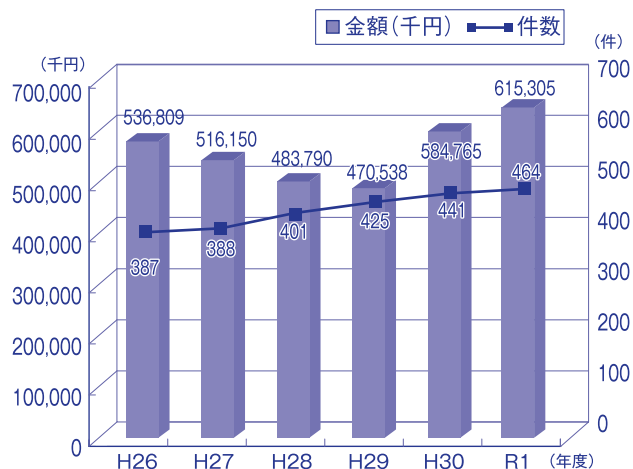
外部資金の受入状況(令和元年度)

■科学研究費助成事業(令和元年度)

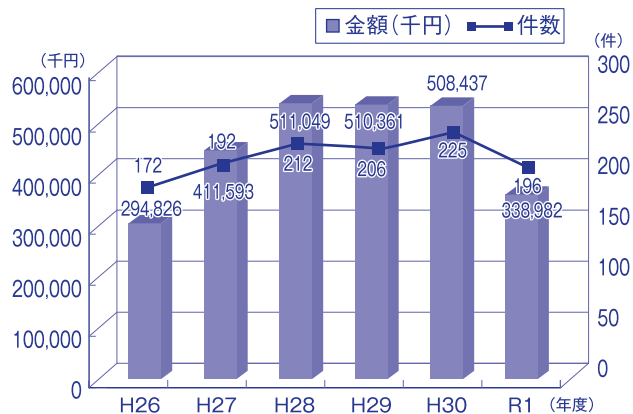
令和2年3月31日現在

年度	令和元年度	
研究種目	件数	金額(千円)
科学研究費補助金	112	171,773
新学術領域研究	5	14,690
基盤研究(S)	—	—
基盤研究(A)	21	9,789
基盤研究(B)	76	141,593
若手研究(A)	1	1,549
研究活動スタート支援	1	390
奨励研究	3	1,589
研究成果公開促進費	1	241
特別研究員奨励費	3	1,800
挑戦的研究(開拓)	1	130
学術研究助成基金助成金	345	383,250
基盤研究(B)	1	910
基盤研究(C)	235	230,264
挑戦的研究(萌芽)	17	30,362
若手研究	66	94,234
若手研究(B)	11	9,715
国際共同研究強化(A)	—	—
国際共同研究強化(B)	9	11,234
研究活動スタート支援	6	6,527
厚生労働科学研究費補助金	7	60,281
政策科学総合研究	1	800
成育疾患克服等次世代育成基盤研究	1	800
難治性疾患政策研究	2	18,000
腎疾患政策研究	2	30,310
肝炎等克服政策研究	—	—
がん対策推進総合研究	1	10,371
計	464	615,305

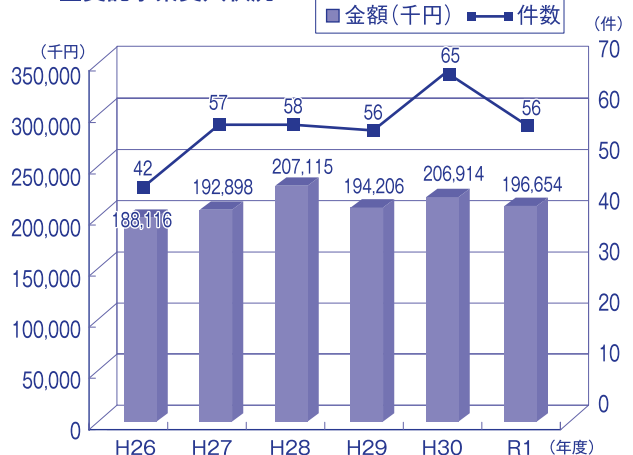
■科学研究費助成事業の受入状況



■受託研究受入状況



■受託事業受入状況



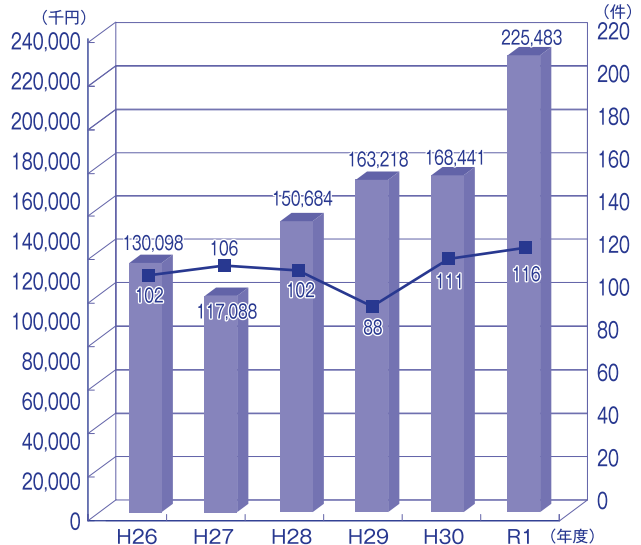
■科学研究費助成事業等の受入状況(令和元年度)

令和2年3月31日現在

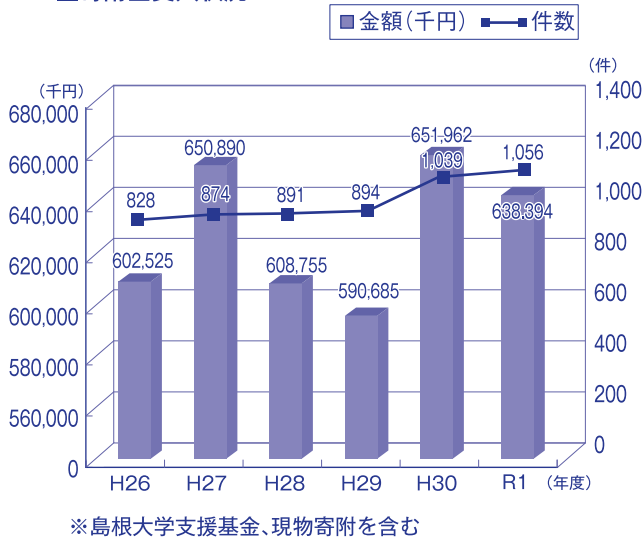
年度	令和元年度	
外部資金	件数	金額(千円)
■民間等との共同研究	116	225,483
■受託研究	196	338,982
■受託事業等	56	196,654
■寄附金	1,056	638,394

※現物寄附を含む

■民間等との共同研究実施状況

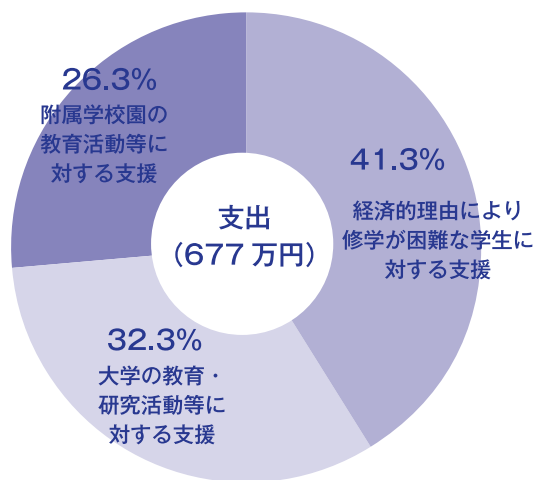
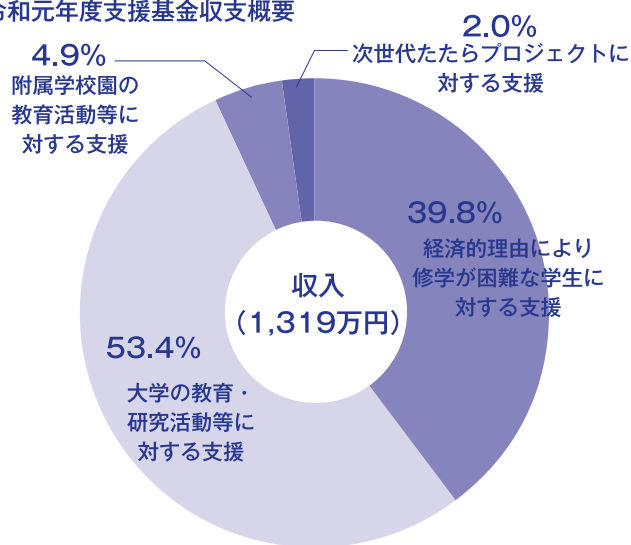


■寄附金受入状況

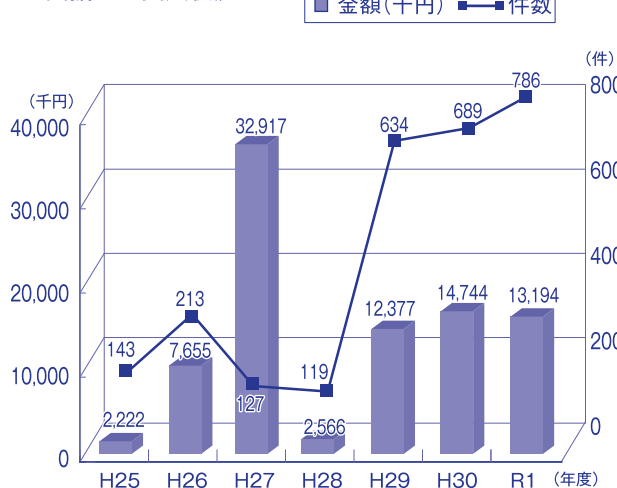


島根大学支援基金の受入状況(令和元年度)

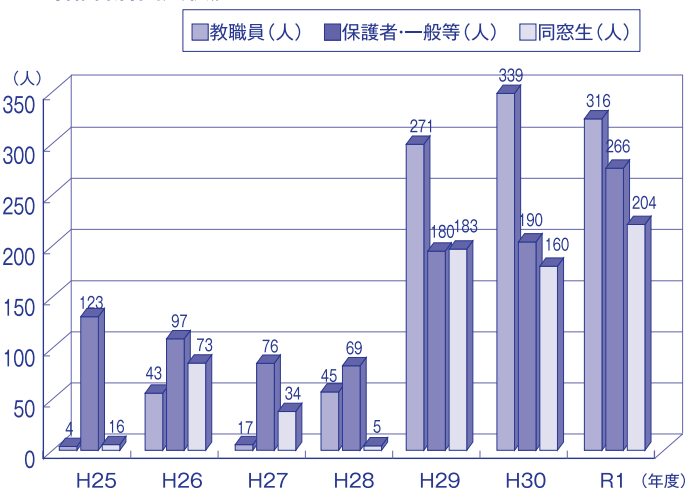
■令和元年度支援基金収支概要



■支援基金受入状況



■寄附者別受入状況



※平成27年度においては改修工事協力金としての冠寄附により受入額が増加

公開講座(令和元年度)

講座名		回数	総時間	募集人数	受講人数	開設場所	学部・センター	
前期	有料	金曜日のドイツ語	9	9	20	20	松江キャンパス	外国語教育センター
		エスチュアリー研究の最前線(1)	5	7.5	20	16	松江キャンパス	エスチュアリー研究センター
		はじめての家庭菜園	5	12.5	7	7	本庄総合農場	生物資源科学部
		ダイズとサツマイモを育てよう	6	12.0	20	18	本庄総合農場	生物資源科学部
		旬の果実でジャム作り	3	7.5	10	10	本庄総合農場	生物資源科学部
		はじめてみよう!ワープロソフト・ワード	1	3	30	14	松江キャンパス	生物資源科学部
		使ってみよう!ワープロソフト・ワード	2	5	30	26	松江キャンパス	生物資源科学部
		上級者へ挑戦!ワープロソフト・ワード	2	5	30	21	松江キャンパス	生物資源科学部
		生涯木育講座 初心者のための木工教室	11	22	10	12	松江キャンパス	教育学研究科
		生涯木育講座 中級・上級者のための木工教室	11	22	15	15	松江キャンパス	教育学研究科
	テニス教室 一初級・中級 I-	10	20	44	45	松江キャンパス内 テニスコート	教育学部	
	泳げないの子の水泳教室	5	15	20	18	松江キャンパス内 プール	教育学部	
	少しでも泳げる子の水泳教室	5	15	20	28	松江キャンパス内 プール	教育学部	
	無料	健康長寿の秘訣を探る(1)	4	6	25	28	松江キャンパス	地域包括ケア教育研究センター
模擬患者の活動を通して賢い患者になろう!		3	3	30	35	出雲キャンパス	クリニカルスキルアップセンター	
新しい医療診断技術「ラマン分光法」とは何か?		1	2	30	11	松江キャンパス	医・生物ラマンプロジェクトセンター	
理科実験講座~身近なもので不思議実験?~		1	2.5	20	13	出雲科学館	総合科学研究支援センター	
理科実験講座~自然の中の放射線~		1	2.5	15	4	出雲キャンパス	総合科学研究支援センター	
後期	有料	エスチュアリー研究の最前線(2)	5	7.5	20	13	松江キャンパス	エスチュアリー研究センター
		始めてみよう!表計算ソフト・エクセル	2	5	20	26	松江キャンパス	生物資源科学部
		金曜日のドイツ語	8	8	20	19	松江キャンパス	外国語教育センター
		テニス教室 一初級・中級 II-	10	20	44	47	松江キャンパス内 テニスコート	教育学部
		陸上教室(小学生コース)	2	4	40	17	松江キャンパス内 陸上競技場他	人間科学部
		柿の剪定(基礎編) 一西条柿の剪定を学ぼう一	2	5	10	10	本庄総合農場	生物資源科学部
	無料	日本と島根の医療を考える	3	4.5	20	15	松江キャンパス	医学部
		(出雲会場)島根の科学 一おもしろい科学の話11-	1	1.5	100	20	出雲キャンパス	総合科学研究支援センター
		(松江会場)島根の科学 一おもしろい科学の話11-	1	1.5	100	20	松江キャンパス	総合科学研究支援センター
		健康長寿の秘訣を探る(2)	4	6	30	27	松江キャンパス	地域包括ケア教育研究センター
第15回島根まるごとミュージアム体験ツアー	1	6.5	30	30	松江市, 出雲市	総合博物館		

定期刊行文献

●学術雑誌

発行部局等名	文献誌名	編集	発行回数(年)
法文学部	島大法學	法経学科	2
	経済科学論集	法経学科	1
	社会文化論集	社会文化学科	1
	島大言語文化	言語文化学科	2
	山陰研究	山陰研究センター	1
教育学部	島根大学教育学部紀要(教育学、人文・社会科学、自然科学)	教育学部	1
	島根大学教職大学院紀要「学校教育実践研究」	教育学研究科教育実践開発専攻(教職大学院)	1
	島根大学教育臨床総合研究	教育学部附属教育支援センター	1
人間科学部	島根大学人間科学部紀要	人間科学部	1
医学部	島根大学医学部紀要, Shimane Journal of Medical Science	医学部	2
総合理工学部	島根大学地球科学研究報告	総合理工学部 地球科学科	1
生物資源科学部	島根大学生物資源科学部研究報告	生物資源科学部	1
外国語教育センター	島根大学外国語教育センタージャーナル	外国語教育センター	1
エスチュアリー研究センター	島根大学研究・学術情報機構エスチュアリー研究センター報告(年次報告)	エスチュアリー研究センター	1
総合科学研究支援センター	島根大学研究・学術情報機構総合科学研究支援センター教育研究活動報告書	総合科学研究支援センター	1
地域包括ケア教育研究センター	島根大学研究・学術情報機構地域包括ケア教育研究センター成果報告書	地域包括ケア教育研究センター	1
島根大学・寧夏大学国際共同研究所	島根大学・寧夏大学国際共同研究所年報	島根大学・寧夏大学国際共同研究所	1
こころとそだちの相談センター	島根大学こころとそだちの相談センター紀要	こころとそだちの相談センター	1

●広報紙等

発行部局等名	文献紙名	編集	発行回数(年)
企画広報課	島根大学概要	広報戦略室	1
	島根大学案内	広報戦略室	1
	広報しまだい	広報戦略室	4
法文学部	島根大学法文学部(学部案内)	法文学部	1
教育学部	島根大学教育学部(学部案内)	教育学部	1
	1000時間体験学修	教育学部附属教育支援センター	1
	島根大学教員免許状更新講習パンフレット	教育学部附属教師教育研究センター	1
	教職大学院パンフレット	教職大学院	1
	園要覧(附属幼稚園)	附属幼稚園	1
	おりつる	附属幼稚園	2
	学校要覧(附属義務教育学校)	附属義務教育学校	1
	附属義務教育学校前期課程だより	附属義務教育学校前期課程	9
	ちどり	附属義務教育学校前期課程	2
	若樹	附属義務教育学校後期課程	2
人間科学部	島根大学人間科学部(学部案内)	人間科学部	1
医学部	島根大学医学部(学部案内)	医学部	1
医学部附属病院	しろうさぎ	附属病院	4
	病院ニュース	附属病院	12
総合理工学部	島根大学総合理工学部(学部案内)	総合理工学部	1
生物資源科学部	島根大学生物資源科学部(学部案内)	生物資源科学部	1
	生物資源科学部だより	生物資源科学部	2
	生物資源科学部教員紹介パンフレット	生物資源科学部	1
地域未来協創本部	「地(知)の拠点大学による地方創生推進事業(COC+事業)」事業成果報告書	地域未来協創本部 地域人材育成部門	1
	島根大学研究シーズ集	地域未来協創本部 産学連携部門	不定期
	島根大学 地域未来協創本部 産学連携部門メールマガジン	地域未来協創本部 産学連携部門	不定期
	島根大学地域未来協創本部地域医学共同研究部門・ニュースレター	地域未来協創本部 地域医学共同研究部門	1
大学教育センター	島根大学公開講座受講案内冊子	大学教育センター	2
	島根大学公開講座募集チラシ	大学教育センター	2
	キャリアハンドブック	大学教育センター	1
	島大就活日記	大学教育センター	1
	企業採用担当者向けパンフレット	大学教育センター	1
	高校の教科・科目から見る島根大学の研究ラインナップ	大学教育センター	1
保健管理センター	保健管理センターのしおり(松江)	保健管理センター松江	1
	保健管理センターのしおり(出雲)	保健管理センター出雲	1
総合科学研究支援センター	島根大学研究・学術情報機構総合科学研究支援センター通信	総合科学研究支援センター	2
国際交流センター	SHIMANE UNIVERSITY PROSPECTUS	国際交流センター	1
	島根大学リーフレット	国際交流センター	不定期
附属図書館	島根大学附属図書館概要	附属図書館	不定期
	島根大学附属図書館年報	附属図書館	1
	島根大学附属図書館報：澁雲	附属図書館	1
	医学図書館ニュース「インフォ・アクセス」	附属図書館	毎月
総合情報処理センター	島根大学総合情報処理センター(概要)	総合情報処理センター	不定期
	島根大学研究・学術情報機構総合情報処理センター・News Letter	総合情報処理センター	隔年
総合博物館	島根大学総合博物館アシカルニュースレター「シマダイ・ミュージス」	総合博物館	不定期
	島根大学研究・学術情報機構総合博物館年報	総合博物館	隔年
ダイバーシティ推進室	島根大学ダイバーシティ推進室メールマガジン「さぼっと通信」	ダイバーシティ推進室	不定期
	島根大学ダイバーシティ推進室事業報告書	ダイバーシティ推進室	不定期
	NEWS LETTER	ダイバーシティ推進室	不定期
島根大学・寧夏大学国際共同研究所	島根大学・寧夏大学国際共同研究所ニュースレター	島根大学・寧夏大学国際共同研究所	不定期
	島根大学・寧夏大学国際共同研究所パンフレット	島根大学・寧夏大学国際共同研究所	不定期

土地・建物

令和2年5月1日現在

区分	土地(m ²)	建物		備考
		建面積(m ²)	延面積(m ²)	
松江キャンパス(川津団地)	201,195	40,094	124,910	京田(駐車場)を含む
本部棟(松江)		714	2,799	
法文学部		1,921	7,631	法文学部校舎
教育学部、人間科学部		4,132	16,554	教育学部実験研究室棟
総合理工学部		6,952	34,541	総合理工学部1・2・3号館
生物資源科学部		5,047	22,187	生物資源科学部1・2・3号館
生物資源科学部附属施設		1,396	1,504	水利実験室、農業機械実験室、林産加工場、製材加工室、動物実験飼育室
温室・ガラス室		864	864	
光物性実験室		53	53	
教養講義室棟		1,301	4,292	教養講義室棟1・2号館
大学ホール		820	831	
保健管理センター		261	479	
エスチュアリー研究センター		250	774	
遺伝子実験施設		515	1,514	
附属図書館		2,035	6,826	
総合情報処理センター		361	683	
総合博物館		—	155	生物資源科学部3号館内
古代出雲研究施設		65	130	
体育施設		4,863	5,293	第1・2体育館、トレーニングセンター、プール棟、武道場、弓道場
学生市民交流ハウス		130	75	
学生センター		782	1,400	
学生支援センター		345	656	
大学会館(松江)		877	2,166	
学生食堂		1,592	1,636	第1・2学生食堂
課外活動施設		515	1,976	
学生寄宿舎		2,237	7,466	
環境安全施設		180	180	
環境安全施設化学分析室		93	93	
中央監視室棟		69	69	
特高受変電棟		168	336	
昇降機棟		44	48	
その他		1,512	1,699	倉庫及び雑建屋
附属学校キャンパス(大輪団地)	54,688	8,468	15,268	
教育学部附属幼稚園		748	912	園舎、物置器具置場
教育学部義務教育学校前期課程		3,917	7,399	校舎、体育館
教育学部義務教育学校後期課程		3,803	6,957	校舎、体育館
出雲キャンパス(塩冶団地)	222,625	42,881	132,968	
本部棟(出雲)		981	3,351	
講義棟		661	1,965	
実習棟		1,180	4,525	
基礎研究棟		631	4,997	
臨床研究棟		903	4,647	
看護学科棟		1,211	6,587	
共同研究棟		601	2,312	
第二研究棟		754	3,715	
第三研究棟		333	1,335	
第二共同研究棟		395	1,171	
第三共同研究棟		216	420	
第四共同研究棟		207	415	
チュートリアル教室		184	368	
臨床講義棟		884	1,434	
地域未来協創本部(出雲)		846	2,268	地域医学共同研究部門
RI・動物実験施設		1,201	3,944	
RI研究棟		193	428	
国際交流会館(出雲)		412	843	
附属図書館(出雲)		1,026	2,232	
体育館		1,315	1,175	
武道館		457	422	武道場、弓道練習場
大学会館(出雲)		833	1,998	
医学部会館		451	586	
保育所		186	186	
看護師宿舎		984	4,007	
入院児童等家族宿泊施設		200	188	
地域医療支援センター(みらい棟)		773	2,480	
附属病院棟		14,038	57,972	外来・中央診療棟、A・B・C病棟
高エネルギー診療棟		1,156	1,270	
MRI-CT装置棟		531	531	
病歴室		175	482	
立体駐車場		3,921	7,771	
中央機械室		1,923	2,567	
塵芥焼却炉室・発電機室		300	300	
廃水処理施設管理室		340	336	
RI排水処理施設		216	259	
特高受変電棟		215	410	
高度外傷センター		463	1,074	
院外薬局		486	769	
学童保育施設		150	145	
その他		949	1,083	バブリックスペース上屋(医の庭)、倉庫及び雑建屋
フィールド教育・研究キャンパス	5,990,145	6,754	8,404	
生物資源科学部附属生物資源教育研究センター				
森林部門(三瓶・頓原・匹見・二ノ谷団地)	5,804,845	531	739	三瓶演習林、匹見演習林、三坂山演習林等
農業生産科学部門(本庄・神西団地)	180,713	5,329	6,159	本庄農場、神西農場
海洋生物科学部門(隠岐団地)	4,587	894	1,506	隠岐臨海実験所
その他の団地	15,056	1,891	2,786	
江島	3,457	410	377	エスチュアリー研究センター中海分室
北陵	1,350	668	1,141	地域未来協創本部(松江)
菅田	3,182	435	830	国際交流会館(松江)
柴	4,864	74	74	第2運動場(テニスコート、自動車練習場)
朝酌	1,314	304	364	艇庫
曲り田	889	0	0	駐車場

貸借対照表

財政状態について、令和元事業年度末における全ての資産、負債及び純資産(資本)を示したものです。(単位：百万円)

資産の部	H29年度末	H30年度末	R1年度末	増減	
(固定資産)	52,723	51,004	50,284	△ 720	
1 有形固定資産	50,768	49,203	48,827	△ 376	医学部第二研究棟改修関連工事, 生物資源科学部2号館改修関連工事等の施設整備による増
土地	17,806	17,806	17,806	0	
建物・構築物	52,554	52,783	53,479	696	
機械・備品	20,090	21,130	22,408	1,278	情報処理システム(リース資産)等の設備整備による増
図書	3,856	3,867	3,875	8	
減価償却累計額	△ 43,688	△ 46,615	△ 49,308	△ 2,693	減価償却の進捗による増
その他	148	230	566	336	
2 無形固定資産	1,053	800	555	△ 245	ライフライン再生(排水設備)関連工事に伴う建設仮勘定の増加によるもの
特許権	17	14	10	△ 4	
ソフトウェア	1,020	768	527	△ 241	
その他	15	17	16	△ 1	
3 投資その他の資産	902	1,000	901	△ 99	減価償却の進捗による減
投資有価証券/国債	601	500	400	△ 100	国債の満期償還による減
投資有価証券/社債	100	300	300	0	
長期性預金	200	200	200	0	
その他	0	0	1	1	
(流動資産)	9,325	9,561	10,285	724	医学部第二研究棟改修関連工事等にかかる未払金等の増
現金及び預金	5,307	5,355	5,806	451	
未収入金	3,606	3,735	4,032	297	未収附属病院収入の増加によるもの
有価証券	100	100	100	0	
その他	311	371	346	△ 25	
資産合計	62,049	60,566	60,569	3	
負債の部					
(固定負債)	22,219	20,523	19,797	△ 726	
資産見返負債	6,841	6,936	7,477	541	
借入金	13,223	11,991	10,795	△ 1,196	附属病院再開発、学生寄宿舎の整備のための借入金の償還による減
その他	2,154	1,594	1,524	△ 70	
(流動負債)	7,494	7,843	7,890	47	過年度から繰り越した業務達成基準適用事業(人間科学部関連整備事業)の完了及び退職手当等の執行に伴い債務を取り崩したことによる減
運営費交付金債務	538	323	46	△ 277	
寄附金債務	1,331	1,328	1,303	△ 25	
前受委託・共同・事業等	293	306	217	△ 89	
借入金	1,312	1,231	1,196	△ 35	
未払金	2,902	3,457	3,834	377	医学部第二研究棟改修関連工事等の施設整備関係未払金等の増
その他	1,116	1,195	1,292	97	
負債合計	29,713	28,366	27,688	△ 678	
純資産の部					
資本金	38,738	38,738	38,738	0	特定資産の減価償却(損益外減価償却)の進捗による減
資本剰余金	△ 6,509	△ 7,354	△ 7,624	△ 270	
利益剰余金	105	816	1,767	951	前期末処分利益の教育研究高度化積立金(目的積立金)および積立金への振替による増
前中期目標期間繰越積立金	0	0	0	0	
教育研究高度化積立金	0	57	211	154	
積立金	0	0	528	528	
当期末処分利益	105	759	1,026	267	
(うち当期総利益)	(735)	(759)	(1,026)	267	
純資産合計	32,335	32,200	32,881	681	
負債・純資産合計	62,049	60,566	60,569	3	

貸借対照表
資産合計=負債・純資産合計

注)各金額は、百万円未満の端数を切り捨てていまして、計は一致しない場合があります。また、増減はR1年度とH30年度の比較です。

損益計算書

令和元事業年度における国立大学法人島根大学の運営状況について示したものです。

(単位：百万円)

区分	H29年度	H30年度	R1年度	増減	
経常費用					
業務費	33,315	34,361	35,076	715	医学部第二研究棟改修関連工事、生物資源科学部2号館改修関連工事等に伴う費用の増
教育経費	1,519	1,397	1,560	163	
研究経費	1,064	1,118	1,226	108	※診療経費、人件費については、別項目で詳細を説明
診療経費	11,392	11,677	12,175	498	
教育研究支援経費	384	387	404	17	
受託研究・共同研究・受託事業費	779	867	843	△24	
人件費	18,175	18,912	18,865	△47	
一般管理費	1,077	1,084	1,164	80	
その他	201	175	154	△21	
経常費用合計(A)	34,594	35,621	36,394	773	
経常収益					
運営費交付金収益	10,002	10,582	10,368	△214	退職手当の減及び業務達成基準適用事業等の収益化額の減
授業料・入学金・検定料収益	3,739	3,701	3,663	△38	
施設費・補助金等収益	298	231	500	269	施設費(医学部第二研究棟改修関連工事等)及び補助金(島根県先端金属素材グローバル拠点創出事業等)の受入額の増加によるもの
附属病院収益	18,879	19,453	20,422	969	
受託研究・共同研究・受託事業等収益	783	870	849	△21	
寄附金収益	582	569	592	23	※附属病院収益については、別項目で詳細を説明
資産見返負債戻入	612	552	557	5	
その他	431	467	470	3	
経常収益合計(B)	35,328	36,428	37,424	996	
経常利益(経常損失)(C)=(B)-(A)	734	807	1,029	222	
臨時損失(D)	0	81	50	△31	
臨時利益(E)	0	0	2	2	
当期純利益(F)=(C)-(D)+(E)	735	726	980	254	
目的積立金取崩額(G)	0	32	46	14	「当期総利益」のうち、737百万円は附属病院による利益
当期総利益(当期総損失)(H)=(F)+(G)	735	759	1,026	267	

利益処分の財源

注) 各金額は百万円未満の端数を切り捨てていますので、計は一致しない場合があります。また、増減はR1年度とH30年度の比較です。

利益の処分

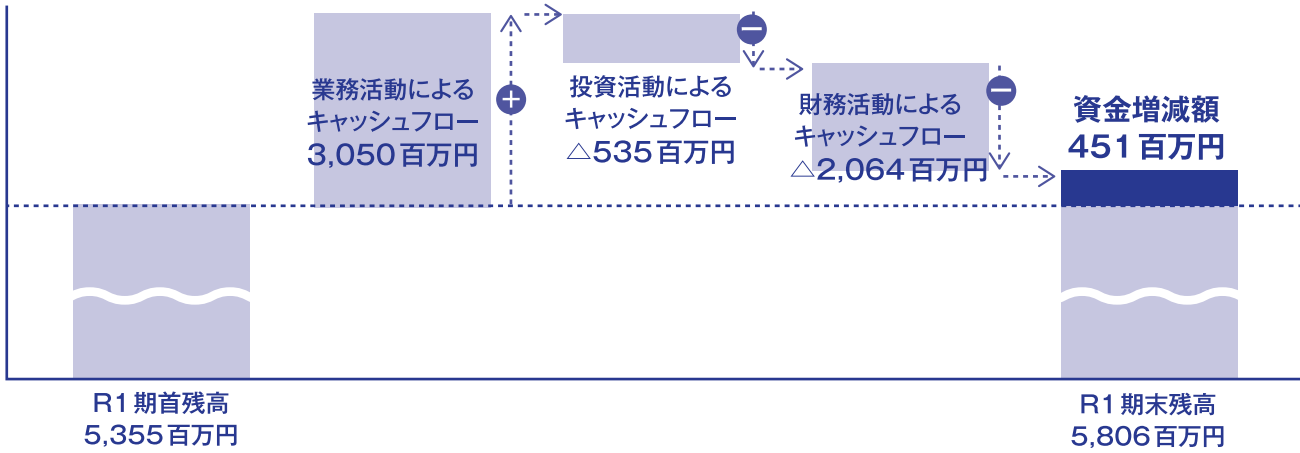
利益の処分に関する書類(案) (単位：百万円)

I 当期末処分利益	1,026
当期総利益	1,026
II 利益処分額	
積立金	668
教育研究高度化積立金	358

※令和元事業年度は、当期総利益を1,026百万円計上しており、当期末処分利益1,026百万円を計上することができました。

キャッシュ・フロー計算書

キャッシュ・フロー計算書のイメージ



業務活動によるキャッシュ・フロー

教育, 研究, 診療等の実施にかかる収入・支出です。

投資活動によるキャッシュ・フロー

固定資産の取得等, 将来に向けた運営基盤の確立のために行われる投資活動です。
 例えば, 有形固定資産・無形固定資産の取得による支出, 施設費による収入などです。

財務活動によるキャッシュ・フロー

資金調達及び返済にかかるキャッシュ・フローです。
 例えば, 大学改革支援・学位授与機構からの長期借入金による収入, 長期借入金の返済支出, 大学改革支援・学位授与機構債務負担金の返済支出などです。

キャッシュ・フロー計算書のパターンとチェックポイント

パターン	業務活動	投資活動	財務活動	チェックポイント
①	+	+	+	△: 業務上での現金はあるのに, 保有資産を売却し, 借入金を調達している状況
②	+	+	-	△: 業務上での現金はあるのに, 保有資産を売却して借入金の返済にあてている状況
③	+	-	+	○: 業務上で獲得した現金に加え, 借入金を調達し積極的な設備投資を行っている状況
④	+	-	-	◎: 業務上で獲得した現金を, 設備投資や借入金の返済に充当している状況
⑤	-	+	+	△: 業務上での現金不足を, 保有資産の売却や借入金の調達で補填している状況
⑥	-	+	-	△: 業務上での現金不足に加え, 借入金の返済のために保有資産を売却している状況
⑦	-	-	+	×: 業務上での現金不足に加え, 借入金の調達により設備投資を行っている状況
⑧	-	-	-	×: 資金不足により危険な状況(過去に蓄積した資金を取り崩している状況)

本学のパターンは④となっています。

国立大学法人では, 通常③か④のパターンが想定されますが, 附属病院で赤字を出した場合には, ⑤~⑧もあり得ます。

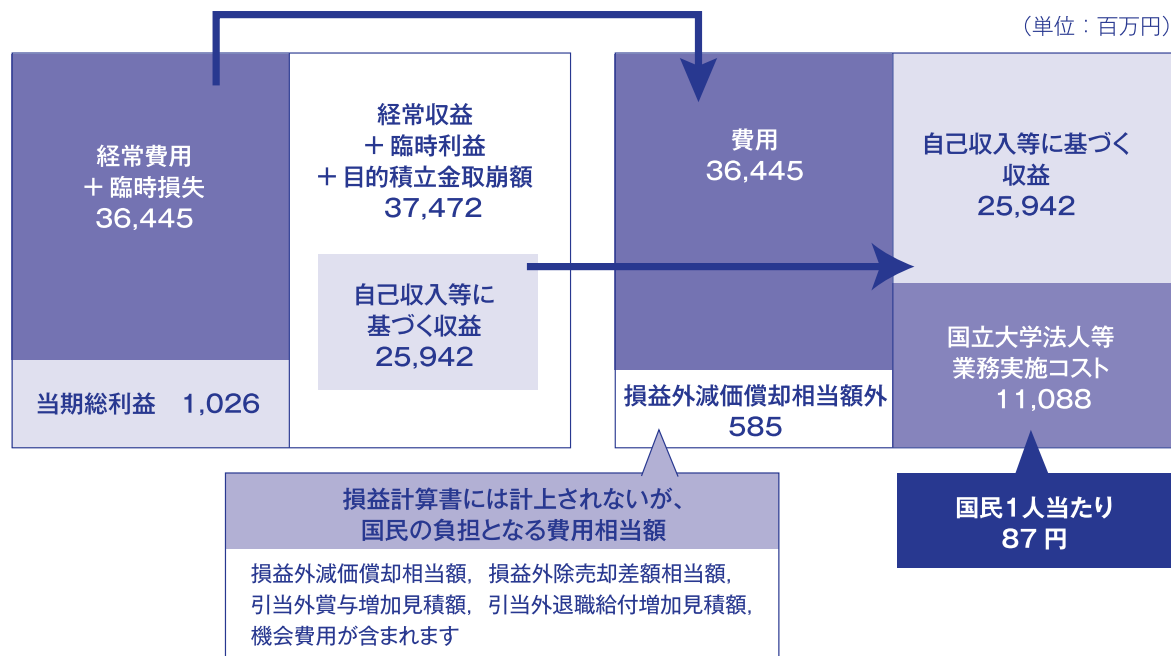
[参考]安全性の指標 ※各指標中の **↑** は値が高い方が望ましく, **↓** は低い方が望ましいとされているものです。

短期的安全性	流動比率	130.3% ↑ (同規模大学平均: 137.6%, 企業会計における目安: 200%超) 流動資産と流動負債の比率から短期的な支払い能力を表す指標です	流動資産 流動負債
	当座比率	126% ↑ (同規模大学平均: 133.4%, 企業会計における目安: 100%超) 当座資産(流動資産のうち, 現預金など流動性の高いもの)と流動負債の比率からより現実的な短期的支払い能力を表す指標です	当座資産 流動負債
長期的安全性	固定比率	152.9% ↓ (同規模大学平均: 141.5%, 企業会計における目安: 100%以内) 固定資産に投じた額のうち, 返済義務のない自己資産がどの程度使用されているかにより, 長期的な経営の安全性を表す指標です	固定資産 自己資本
	自己資本比率	54.3% ↑ (同規模大学平均: 58.9%, 企業会計における目安: 50%程度) 負債と純資産の合計に占める純資産の割合から, 借入金に依存した経営でないか等の健全性を表す指標です	自己資本 総資産

国立大学法人等業務実施コスト計算書

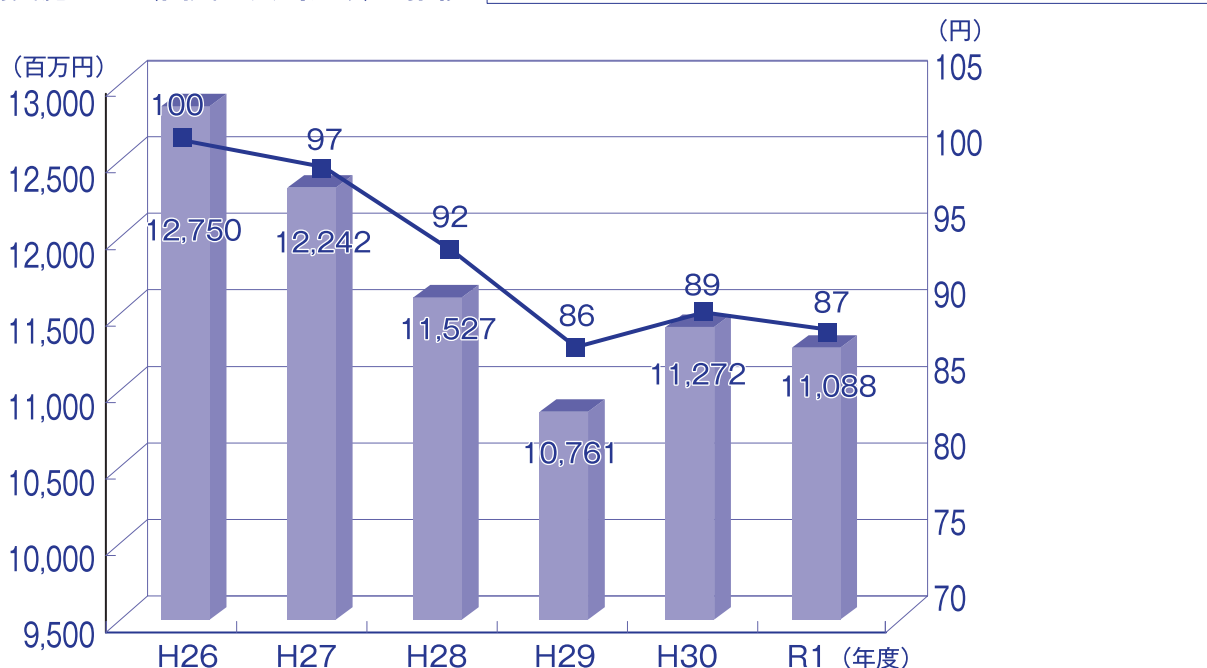
国立大学法人の業務運営に関して国民が負担するコストを集約し、情報開示の徹底を図り、納税者である国民の国立大学法人等における業務に対する評価・判断に資するためのものです。

国立大学法人等業務実施コスト計算書のイメージ



注) 各金額は百万円未満の端数を切り捨てていますので、計は一致しない場合があります。

業務実施コスト(国民1人あたり)の推移

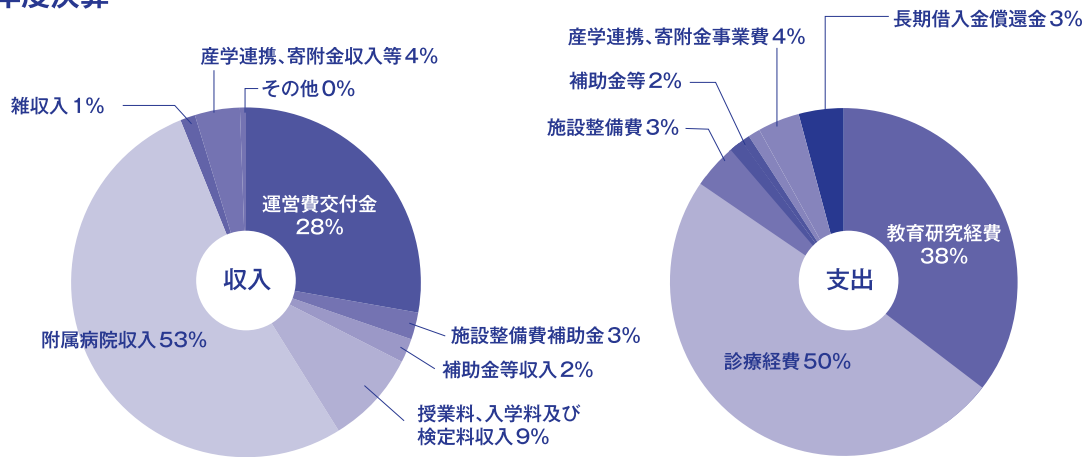


上部の図にある通り、大学全体の費用から自己収入等に基づく収益を差し引いたものが国民が負担する業務実施コストになります。令和元年度の業務実施コストは11,088百万円であり、前年度と比べて184百万円減少しています。これは、費用の増加に対して、自己収入等に基づく収益がより多く増加したことによるものであり、附属病院収入の969百万円増加等が主な要因です。今後も継続的な経費削減と、外部資金収益や附属病院収益等の自己収入等の増加を目指すことにより、更なる国民の負担額減少に努めていく必要があります。

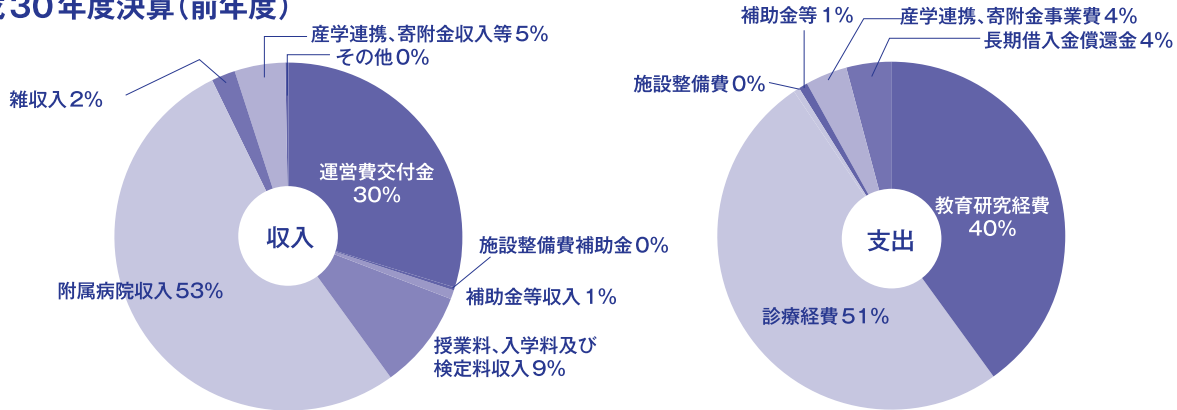
決算報告書

決算報告書は、発生主義の会計認識により減価償却費等が計上される財務諸表とは異なり、現金主義を基本とした国の会計認識基準により、年度計画予算と決算額を比較したものです。

令和元年度決算



平成30年度決算(前年度)



決算額に関する情報

(単位：百万円)

区分	H29年度	H30年度	R1年度	増減
(収入)				
運営費交付金	10,887	11,035	10,696	△ 339
施設整備費補助金	169	70	949	879
補助金等収入	393	338	861	523
授業料、入学金及び検定料収入	3,389	3,359	3,285	△ 74
附属病院収入	18,742	19,436	20,059	623
財産処分収入	34	0	0	0
雑収入	878	837	559	△ 278
産学連携、寄附金収入等	1,645	1,735	1,656	△ 79
長期借入金収入	48	0	0	0
その他	35	84	111	27
計	36,222	36,894	38,176	1282
(支出)				
教育研究経費	13,949	14,595	14,264	△ 331
診療経費	17,779	18,420	18,664	244
施設整備費	253	105	984	879
補助金等	393	338	861	523
産学連携、寄附金事業費	1,357	1,433	1,406	△ 27
長期借入金償還金	1,438	1,456	1,349	△ 107
その他	34	0	0	0
計	35,204	36,347	37,528	1,181
収入－支出	1,018	547	648	101

※概要では、年度計画予算額を省略し、決算額の〔収入〕と〔支出〕について記載しています。

※国立大学法人の制度(会計基準)においては、損益計算上の業務損益とこの収支決算が、必ずしも一致するわけではありません。

※支出の人員費は、その支出の性格に応じて「教育研究経費」及び「診療経費」に分類しています。

注)各金額は百万円未満の端数を切り捨てていますので、計は一致しない場合があります。また、増減はR1年度とH30年度の比較です。

財務指標を用いた財務分析

財務指標とは、財務諸表から数字を用いて数値化することにより、大学の財政状況等を判断する上での基礎データとなるものです。注)各指標中の **↑** は値が大きい(高い)ほうが望ましく、**↓** は値が小さい(低い)ほうが望ましいとされているものです。

同規模大学とは、医科系及びその他の学部で構成し、学生収容定員が1万人未満、学部数が10学部未満の国立大学(Gグループ)のうち、より本学の規模に近い、学生実員数7,000人未満の下記12大学を対象としています。

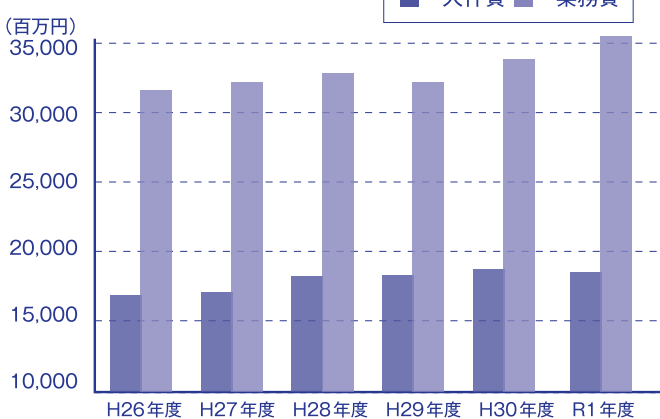
(弘前、秋田、群馬、福井、山梨、鳥取、**島根**、香川、高知、佐賀、大分、宮崎)

人件費比率 (%) ↓ ※業務費には教育経費、研究経費、診療経費、教育研究支援経費、受託研究・共同研究・受託事業費、人件費が含まれます。※各金額は百万円未満の端数を切り捨てていますので、計は一致しない場合があります。

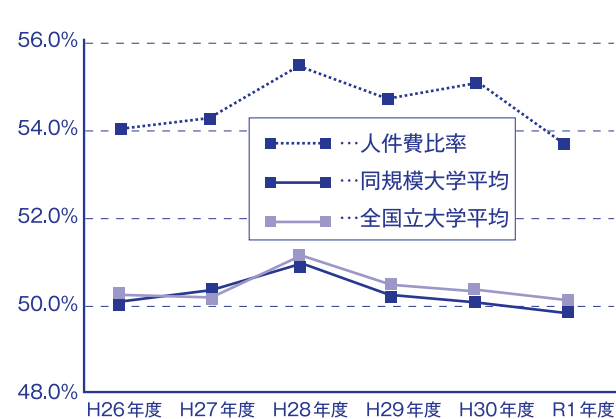
	H26年度	H27年度	H28年度	H29年度	H30年度	R1年度	増減
人件費比率 (%)	54.0%	54.2%	55.5%	54.6%	55.0%	53.8%	△1.2%
人件費 (百万円)	16,870	17,456	18,522	18,175	18,912	18,865	△47
支給対象人数 (人)	2,962	3,046	3,133	3,179	3,221	3,229	8
業務費 (百万円)	31,219	32,188	33,353	33,315	34,361	35,076	715
(同規模大学平均)	50.2%	50.6%	51.0%	50.4%	50.2%	49.6%	△0.6%
同規模大学人件費平均	16,819	17,454	17,662	17,902	18,233	18,393	160
同規模大学業務費平均	33,518	34,501	34,621	35,523	36,306	37,077	771
(全国立大学平均)	50.4%	50.4%	51.2%	50.8%	50.4%	50.2%	△0.2%

《指標の概要》人件費 ÷ 業務費 × 100 業務費に占める人件費の割合を示す指標であり、比率が低いほど効率性が高いとされています。

業務費に占める人件費の推移



人件費比率の推移



(単位：百万円)

区分		H30年度		R1年度		増減(大学全体)	増減(附属病院以外)	増減(附属病院)
役員	給与等	111	(0)	111	(0)	0	0	0
	非常勤	2	(0)	2	(0)	0	0	0
	退職給付	0	(0)	0	(0)	0	0	0
	小計	113	(0)	113	(0)	0	0	0
教員	給与等	7,601	(1,877)	7,551	(1,896)	△50	△69	19
	非常勤	433	(1)	361	(1)	△72	△72	0
	退職給付	546	(51)	433	(39)	△113	△101	△12
	小計	8,581	(1,930)	8,306	(1,937)	△275	△282	7
職員	給与等	8,678	(6,675)	8,958	(6,936)	280	19	261
	非常勤	788	(446)	764	(413)	△24	9	△33
	退職給付	750	(400)	722	(355)	△28	17	△45
	小計	10,217	(7,522)	10,444	(7,705)	227	44	183
給与等計	常勤	16,391	(8,553)	16,582	(8,833)	191	△89	280
	非常勤	1,224	(447)	1,127	(415)	△97	△65	△32
退職給付計		1,296	(451)	1,155	(394)	△141	△84	△57
合計		18,912	(9,452)	18,865	(9,642)	△47	△237	190

※()は附属病院分内数

分析

人件費比率は平成26～28年度までは増加傾向にあり、特に平成28年度の人件費が18,522百万円と高くなっていますが、これは主に年俸制適用職員の増、附属病院職員の増、退職者の増等によるものです。平成29年度からは減少に転じ、令和元年度は前年度と比べ1.2%減少しました。これは人件費が減少した一方で業務費が増加していることによるものです。

令和元年度の人件費は18,865百万円で、前年度に比べて47百万円減少しました。これは教員人件費の減、及び退職者数の減等による退職手当の減少が主な要因です。特に退職手当は前年度と比べ、支給人員数は7人減少、支給額については141百万円減少となりました。一方で附属病院における常勤職員は増加しています。

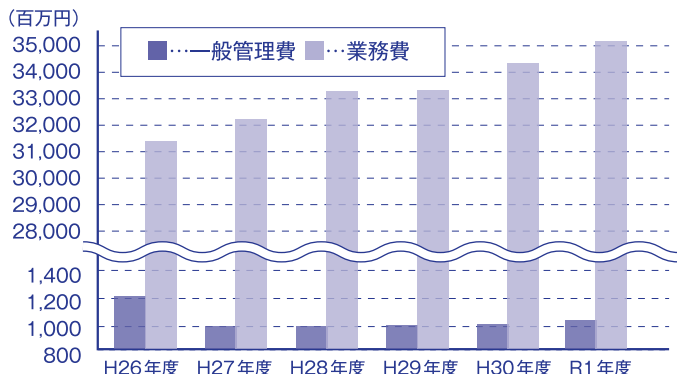
また、同規模大学平均に比べて人件費比率が高くなっていますが、これは同規模大学の中でも計上する業務費が少ない一方で、人件費の計上額が多い傾向にあることなどが要因です。引き続き、積極的な人員配置の見直し等により、適切な人件費管理が求められています。

一般管理費比率 (%)

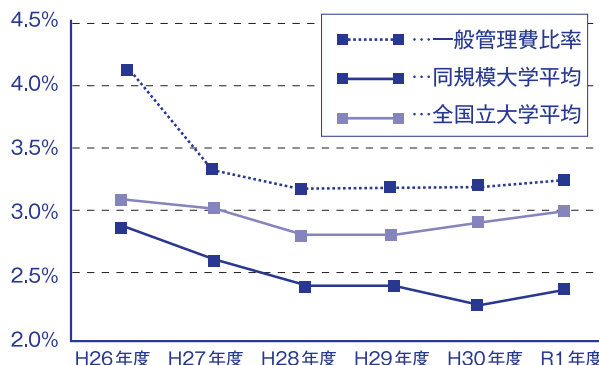
	H26年度	H27年度	H28年度	H29年度	H30年度	R1年度	増減
一般管理費比率 (%)	4.1%	3.4%	3.2%	3.2%	3.2%	3.3%	0.1%
一般管理費 (百万円)	1,273	1,095	1,051	1,077	1,084	1,164	80
業務費 (百万円)	31,219	32,188	33,353	33,315	34,361	35,076	715
(同規模大学平均)	2.9%	2.6%	2.4%	2.4%	2.3%	2.4%	0.1%
同規模大学一般管理費平均	987	892	818	836	829	878	49
同規模大学業務費平均	33,518	34,501	34,621	35,523	36,306	37,077	771
(国立大学平均)	3.1%	3.0%	2.8%	2.8%	2.9%	3.0%	0.1%

《指標の概要》一般管理費 ÷ 業務費 × 100 業務費に対する一般管理費の割合を示す指標であり、比率が低いほど効率性が高いとされています。

業務費に対する一般管理費の推移



一般管理費比率の推移



分析

一般管理費比率は、平成26年度が他の年度と比べ高い比率となっているものの、平成27年度以降は、減少に転じ、ほぼ横ばいで推移しています。平成26年度は、本部管理棟改修、PCB廃棄物処理(大学本部セグメント)等があり、修繕費や移設撤去費、報酬・委託・手数料等の費用が多く発生しており、比率が高い主な要因となっています。

令和元年度は、3.3%で、前年度と比べ0.1%増加しています。これは、報酬・委託・手数料(附属病院セグメントでの訴訟関係の報酬金等)や次世代たたら協創センター用地埋蔵文化財発掘調査等の雑役務費(インベージョン創出機構セグメント)等が増加したことが主な要因です。

本学では毎年、予算配分において管理運営費等(事務経費、旅費、委託費等)の1%削減を行っており、執行においても様々な削減に取り組んでいますが、同規模大学の平均と比べると、依然として比率が高い傾向にあります。冷暖房の抑制による水道光熱費や複数年契約等による保守費について、今後もより一層の削減に向けて取り組んでいく必要があります。

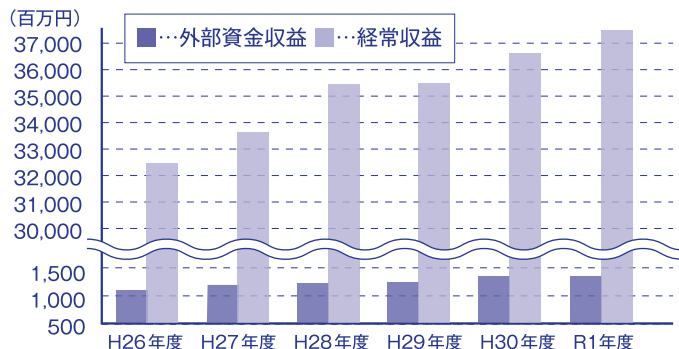
外部資金比率 (%)

※国立大学法人会計基準の改訂に伴い、平成28年度より受託研究と共同研究を区分して表示しています。

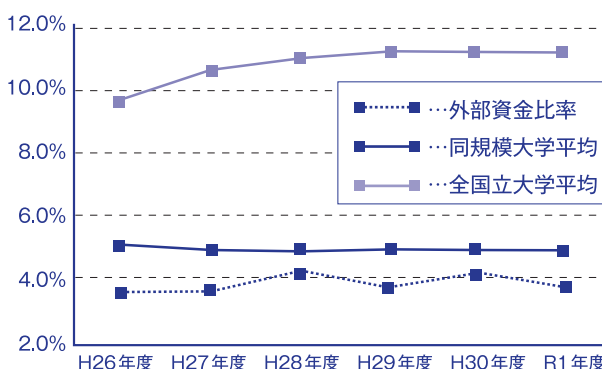
	H26年度	H27年度	H28年度	H29年度	H30年度	R1年度	増減
外部資金比率 (%)	3.5%	3.7%	4.0%	3.9%	4.0%	3.9%	△0.1%
外部資金収益 (百万円)	1,152	1,256	1,396	1,366	1,439	1,440	1
受託研究	419	538	504	466	498	422	△76
共同研究			127	121	163	230	67
受託事業	187	191	205	196	209	196	△13
寄附金	545	526	558	582	569	592	23
経常収益 (百万円)	32,549	33,751	35,334	35,328	36,428	37,424	996
(同規模大学平均)	4.6%	4.5%	4.7%	4.7%	4.7%	4.6%	△0.1%
同規模大学外部資金収益平均	1,605	1,614	1,681	1,753	1,771	1,754	△17
同規模大学経常収益平均	34,986	35,756	35,920	37,024	37,814	38,548	734
(国立大学平均)	9.7%	10.3%	10.8%	11.0%	11.0%	11.0%	0.0%

《指標の概要》外部資金収益 ÷ 経常収益 × 100 経常収益に占める外部資金収益の割合を示す指標であり、比率が高いほど外部資金の割合も高くなります。

経常収益に占める外部資金収益の推移



外部資金比率の推移



分析

外部資金比率は、平成26年度以降3.5%から4.0%の間で推移しており、ほぼ横ばいとなっています。

令和元年度は3.9%であり、前年度と比べて0.1%減少しています。これは、附属病院収益の増等により、経常収益が増加したことによります。

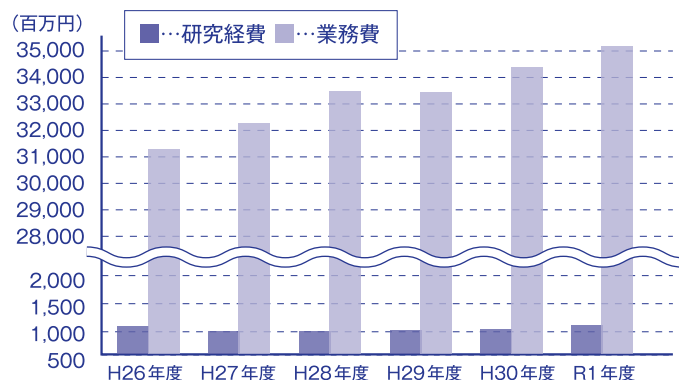
外部資金比率が同規模大学の平均と比べると低い比率となっており、新規の受託研究契約の増加及び寄附金の受入額の増加等、外部資金の獲得に向けた継続的な取り組みが必要です。

業務費対研究経費比率 (%) ↑

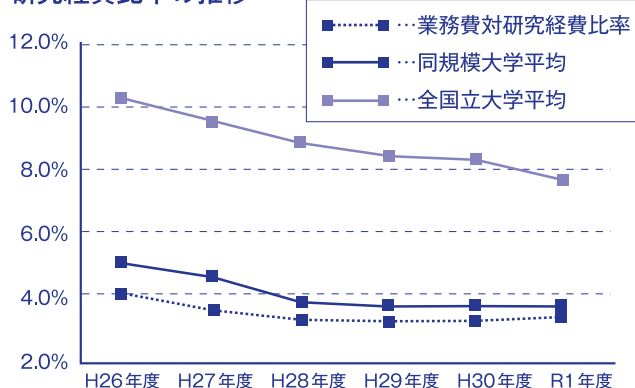
	H26年度	H27年度	H28年度	H29年度	H30年度	R1年度	増減
業務費対研究経費比率 (%)	4.0%	3.5%	3.2%	3.2%	3.3%	3.5%	0.2%
研究経費 (百万円)	1,262	1,142	1,082	1,064	1,118	1,226	108
業務費 (百万円)	31,219	32,188	33,353	33,315	34,361	35,076	715
(同規模大学平均)	5.0%	4.4%	3.9%	3.8%	3.8%	3.8%	0.0%
同規模大学研究経費平均	1,689	1,524	1,344	1,351	1,386	1,399	13
同規模大学業務費平均	33,518	34,501	34,621	35,523	36,306	37,077	771
(全国立大学平均)	10.2%	9.6%	8.6%	8.3%	8.2%	7.9%	△0.3%

《指標の概要》研究経費 ÷ 業務費 × 100 業務費に占める研究経費の割合を示す指標であり、比率が高いほど研究経費の執行率が高いことになります。

業務費に占める研究経費の推移



研究経費比率の推移



分析

業務費対研究経費比率は、平成26～29年度までは減少傾向にあり、これは外部資金獲得を前提とする研究基盤経費の削減に伴う費用の減少や、減価償却費が減少した一方で、診療経費等の増により業務費が増加したこと等が主な要因です。

平成30年度からは増加に転じており、令和元年度は、3.5%で、前年度と比べ0.2%増加しています。これは、補助金での報酬・委託・手数料等の増が主な要因です。

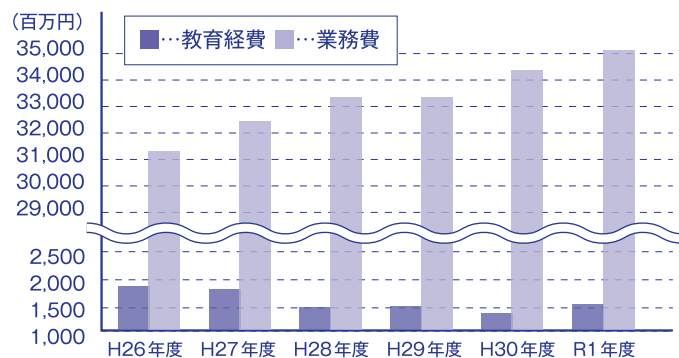
同規模大学平均と比較すると、平均に比べ低い比率となっているため、今後も、寄附金や補助金などの外部資金による研究費の獲得増を図っていくことが必要です。

業務費対教育経費比率 (%) ↑

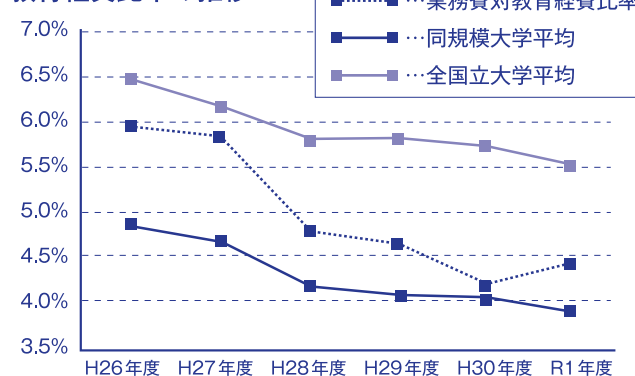
	H26年度	H27年度	H28年度	H29年度	H30年度	R1年度	増減
業務費対教育経費比率 (%)	6.0%	5.8%	4.7%	4.6%	4.1%	4.4%	0.3%
教育経費 (百万円)	1,881	1,864	1,554	1,519	1,397	1,560	163
業務費 (百万円)	31,219	32,188	33,353	33,315	34,361	35,076	715
(同規模大学平均)	4.9%	4.6%	4.2%	4.1%	4.0%	3.9%	△0.1%
同規模大学教育経費平均	1,634	1,577	1,460	1,467	1,451	1,461	10
同規模大学業務費平均	33,518	34,501	34,621	35,523	36,306	37,077	771
(全国立大学平均)	6.5%	6.1%	5.7%	5.7%	5.6%	5.5%	△0.1%

《指標の概要》教育経費 ÷ 業務費 × 100 業務費に占める教育経費の割合を示す指標であり、比率が高いほど教育経費の執行率が高いことになります。

業務費に占める教育経費の推移



教育経費比率の推移



分析

業務費対教育経費比率は、平成26～30年度までは減少傾向にあり、これは平成27年度以降、補助金での報酬・委託・手数料等の費用の減が主な要因です。ただし、平成27年度は、医学部実習棟改修工事に伴い備品費や移設撤去費等が多く発生しており、それ以前と同規模の費用額となっています。

令和元年度は、4.4%で前年度と比べ0.3%増加しています。これは、医学部第二研究棟改修工事や生物資源科学部2号館改修工事による、移設撤去費、修繕費、備品費等の増が主な要因です。

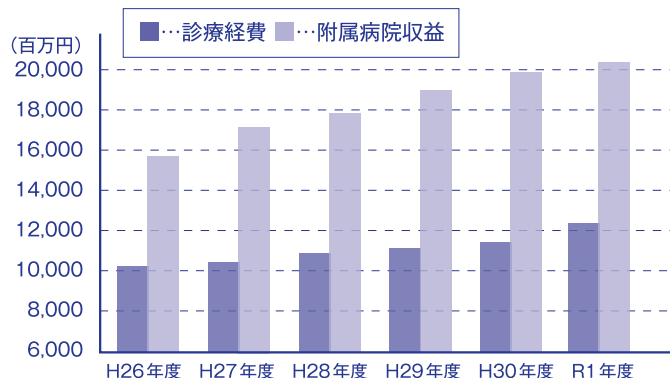
同規模大学平均と比較すると、平均と比べ高い比率となっています。また、学生一人当たりの教育経費の予算額も前年度予算額を維持しています。

診療経費比率 (%) ↓

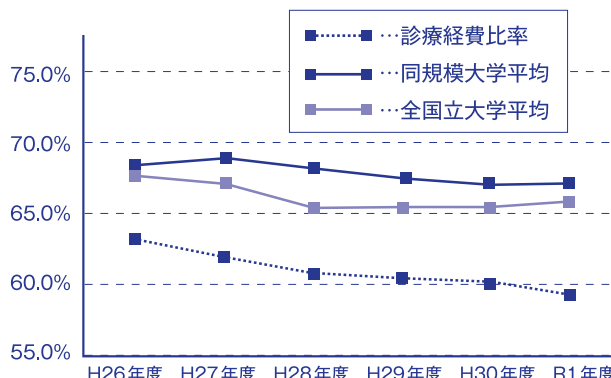
	H26年度	H27年度	H28年度	H29年度	H30年度	R1年度	増減
診療経費比率 (%)	64.6%	62.4%	61.1%	60.3%	60.0%	59.6%	△0.4%
診療経費 (百万円)	10,220	10,618	10,974	11,392	11,677	12,175	498
附属病院収益 (百万円)	15,810	17,009	17,947	18,879	19,453	20,422	969
(同規模大学平均)	67.5%	68.4%	67.2%	67.1%	66.7%	66.8%	△0.1%
同規模大学診療経費平均	11,948	12,544	12,684	13,302	13,741	14,286	545
同規模大学附属病院収益平均	17,698	18,349	18,884	19,827	20,617	21,401	784
(全国立大学平均)	67.1%	66.4%	65.1%	65.4%	65.5%	65.9%	0.4%

《指標の概要》診療経費 ÷ 附属病院収益 × 100 附属病院収益に占める診療経費の割合を示す指標であり、比率が低いほど効率性が高いとされています。

附属病院収益に占める診療経費の推移



診療経費比率の推移



分析

診療経費比率については、令和元年度59.6%であり、対前年度0.4%の減となりました。
 病院の病床稼働率等の増に伴う医薬品や診療材料購入費の増により、毎年度診療経費は増加しておりますが、断続的な経営改善に取り組んだ結果、診療経費の伸びを上回る附属病院収益の増加を達成しており、結果として診療経費比率は減少傾向にあります。
 また、本学の附属病院収益に占める医薬品・診療材料費の割合は全国立大学病院の中でも特に低く、今後も同水準を維持出来るよう、コスト意識を高く持ち、経営改善を図っていく必要があります。

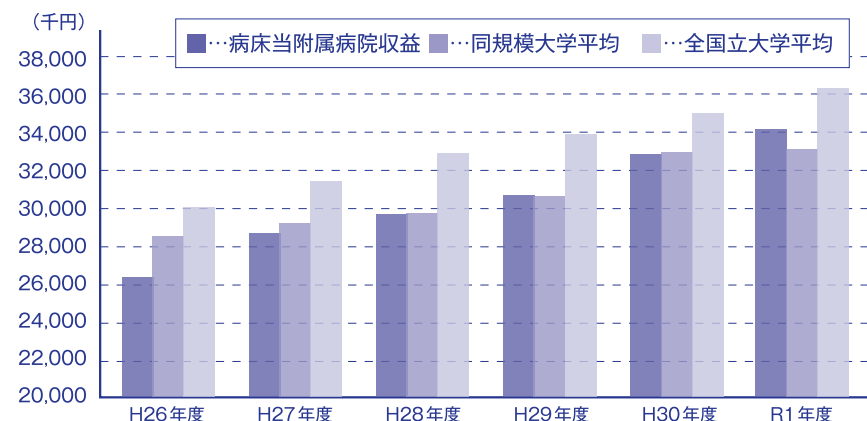
病床当附属病院収益 ↑

	H26年度	H27年度	H28年度	H29年度	H30年度	R1年度	増減
病床当附属病院収益 (千円)	26,351	28,349	29,912	31,465	32,421	34,037	1,616
病床数	600	600	600	600	600	600	0
附属病院収益 (百万円)	15,810	17,009	17,947	18,879	19,453	20,422	969
(同規模大学平均)	28,103	29,134	29,935	31,422	32,673	33,916	1,243
(全国立大学平均)	30,385	31,749	32,684	33,933	35,272	36,844	1,572

《指標の概要》附属病院収益 ÷ 病床数

附属病院の規模に応じた診療活動の活性度を表す指標であり、1病床当たりの病院収益を示し、数値が大きいほど効率的に病院の収益が確保されており、収益性が高いとされています。

病床当附属病院収益の推移



分析

病床数当附属病院収益については、令和元年度34,037千円であり、対前年度1,616千円の増となりました。
 これは、経営基盤強化のために掲げた病院経営改善目標値の達成に向け、様々な経営戦略を策定し増収に努め、患者当たりの診療単価、平均在院日数、手術件数などの項目が前年度より改善された結果であります。また、平成24年度に完了した病院再開発以降、附属病院収益は堅調に推移しており、継続した経営改善の取組が実を結んでいます。
 ただし、全国立大学平均の病床数当附属病院収益と比較した場合、大きく開きがあります。本学附属病院の病床稼働率は全国立大学病院の中でも高い水準ですが、患者当たりの診療単価は平均以下であるため、単価増が今後の課題となっています。

附属病院セグメント情報及び診療に関する情報

附属病院セグメント情報

(単位：百万円)

区分	H29年度	H30年度	R1年度	増減
教育・研究経費	261	267	262	△5
診療経費	11,392	11,677	12,175	498
受託研究・共同研究・受託事業費	200	198	270	72
人件費	9,108	9,452	9,642	190
一般管理費	224	234	289	55
その他(財務費用、雑損)	176	159	132	△27
業務費用計	21,363	21,990	22,772	782
運営費交付金収益	2,519	2,526	2,436	△90
附属病院収益	18,879	19,453	20,422	969
受託研究・事業等収益	203	200	271	71
寄附金収益	67	78	123	45
その他(財務収益、雑益等)	328	281	303	22
業務収益計	21,997	22,539	23,556	1,017
臨時損失	0	0	46	46
当期総利益(当期総損失)	634	548	737	189

減価償却費を含む設備関係費等は減(59百万円)の一方、病院の高度医療化に伴う材料費の増(529百万円)等により、差引きの増

医療系職員の増等によるもの

手術症例数及び高額医薬品を用いた診療件数の増等による増

注)各金額は百万円未満の端数を切り捨てていますので、計は一致しない場合があります。
また、増減はR1年度とH30年度の比較です。

診療に関する情報

区分	H29年度	H30年度	R1年度	増減
入院患者延数(人)	203,216	200,472	201,932	1,460(0.7%)
外来患者延数(人)	284,067	293,522	308,136	14,614(4.7%)
平均在院日数(日)	13.8	12.2	11.8	△0.4
病床稼働率(%)	92.8	91.5	92.0	0.5
医療費率(%)	35.6	36.3	36.5	0.2

注)医療費率=(医薬品費+診療材料費)÷診療報酬請求額

診療費用請求額単価

(単位：円)

区分	H29年度	H30年度	R1年度	増減
入院	70,086	72,694	74,996	2,302
外来	16,575	17,240	17,603	363

令和元年度に配備した主な設備

医学部第二研究棟の整備

改修関連工事費 約3.6億円

令和2年3月に完成しました。

急激に高齢化が進む島根県において、国が導入を急ぐ「地域包括ケア」を効率的に導入するため、老朽化した本施設(経年36年)の膠着したレイアウトを見直し、生み出した「全学共用スペース」の一部に「地域包括ケア教育研究センター」を設置することにより、地域の中でリーダーシップがとれる総合医・看護師の養成と高齢化に対する医療技術の臨床研究開発促進を図ります。



生物資源科学部2号館(大学院棟)の整備

改修関連工事費 約1.2億円

地域産業・社会の活性化、グローバルに活躍できる人材育成を目的とし、老朽化した本施設(経年35年)の膠着したレイアウトを見直し、「地域・グローバル教育研究活動拠点」や産学官が交流できる「全学共用スペース」等を創出することにより、地域・グローバル産業人育成及び地域企業との連携による共同研究促進を図ります。



連絡先一覧

大学ホームページ <https://www.shimane-u.ac.jp> E-mail: webinfo@office.shimane-u.ac.jp

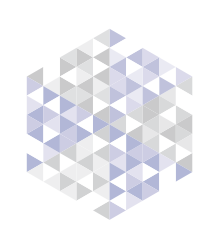
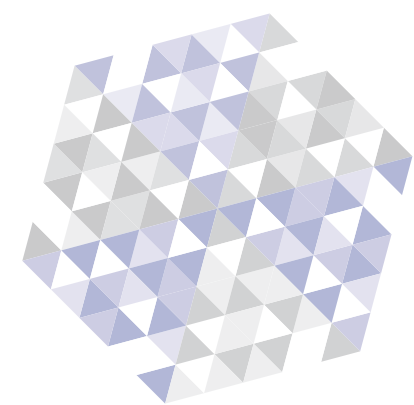
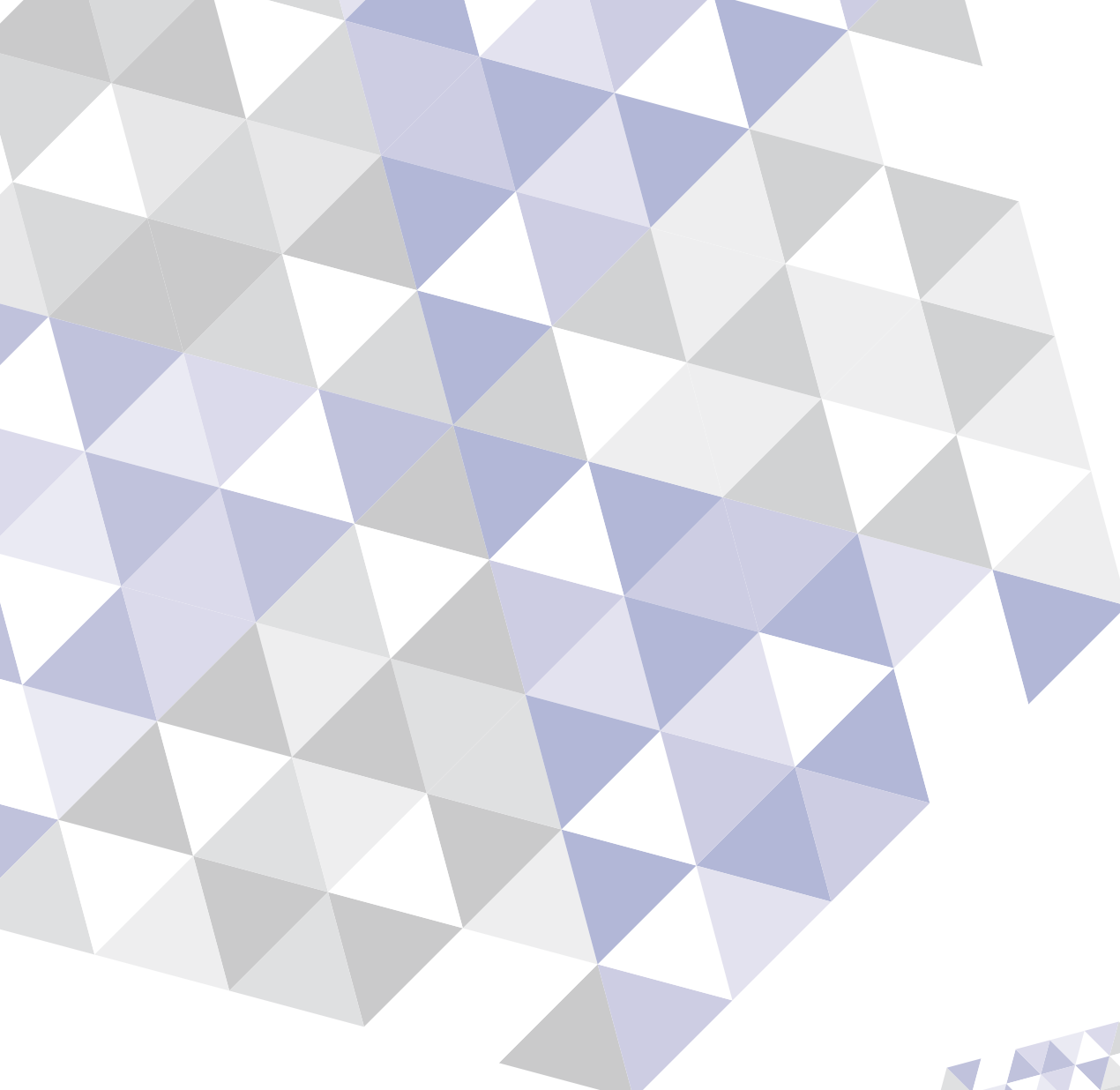
学部等

	▶電話	▶E-mail
法学部：人文社会科学部	0852-32-6113	lit-jimu@office.shimane-u.ac.jp
教育学部：教育学研究科	0852-32-6251	edu-jimu@office.shimane-u.ac.jp
附属教育支援センター	0852-32-9836	aces@edu.shimane-u.ac.jp
附属教師教育研究センター	0852-32-6495	crte-shimane@edu.shimane-u.ac.jp
附属FD戦略センター	0852-32-9850	kyofd@edu.shimane-u.ac.jp
附属幼稚園	0852-29-1120	sora@edu.shimane-u.ac.jp
附属義務教育学校前期課程	0852-29-1200	yaegumo@edu.shimane-u.ac.jp
附属義務教育学校後期課程	0852-29-1300	shimafu@edu.shimane-u.ac.jp
附属学校学習生活支援研究センター	0852-29-1314	
人間科学部	0852-32-6334	hmn-jimu@office.shimane-u.ac.jp
医学部：医学系研究科	0853-20-2015	mga-somu@office.shimane-u.ac.jp
医学部附属病院	0853-20-2069	mse-iryoshien@office.shimane-u.ac.jp
総合理工学部：総合理工学研究科	0852-32-6095	sci-jimu@office.shimane-u.ac.jp
自然科学研究科	0852-32-6095	sci-jimu@office.shimane-u.ac.jp
生物資源科学部：生物資源科学研究科	0852-32-6493	lif-jimu@office.shimane-u.ac.jp
附属生物資源教育研究センター	0852-34-0311	lif-honjo@office.shimane-u.ac.jp

機構等

地域未来協創本部		
地域人材育成部門	0852-32-9814	lscrc@riko.shimane-u.ac.jp
産学連携部門	0852-60-2290	crcenter@ipc.shimane-u.ac.jp
知的財産創活部門	0852-60-2290	crcenter@ipc.shimane-u.ac.jp
地域医学共同研究部門	0853-20-2912	cmrc@med.shimane-u.ac.jp
教育・学生支援機構		
大学教育センター		
（教育推進担当）	0852-32-9860	sucerd@soc.shimane-u.ac.jp
（アドミッション担当）	0852-32-6625	admissioncenter@office.shimane-u.ac.jp
（キャリア担当）	0852-32-6061	ssd-shushoku@office.shimane-u.ac.jp
保健管理センター		
松江キャンパス	0852-32-6568	health@soc.shimane-u.ac.jp
出雲キャンパス	0853-20-2099	healthizumo@med.shimane-u.ac.jp
学生支援センター	0852-32-6330	ssd-gakusei@office.shimane-u.ac.jp
障がい学生支援室	0852-32-9770	ssd-shien@office.shimane-u.ac.jp
研究・学術情報機構		
戦略的研究推進センター	0852-32-6056	rsd-kenkyu@office.shimane-u.ac.jp
エスチュアリー研究センター	0852-32-6099	kisui@soc.shimane-u.ac.jp
総合科学研究支援センター		
遺伝子機能解析部門（RI 実験施設）（松江キャンパス）	0852-32-6109	idenshi@life.shimane-u.ac.jp
実験動物部門（出雲キャンパス）	0853-20-2363	naokaji@med.shimane-u.ac.jp
生体情報・RI 実験部門（出雲キャンパス）	0853-88-3061	seitairi@med.shimane-u.ac.jp
物質機能分析部門（松江キャンパス）	0852-32-6122	shijo@riko.shimane-u.ac.jp
総合情報処理センター	0852-32-6091	center@ipc.shimane-u.ac.jp
地域包括ケア教育研究センター	0853-20-2586	
総合博物館	0852-32-6496	museum@riko.shimane-u.ac.jp
自然災害軽減教育研究センター	0852-32-6445	ndrre@riko.shimane-u.ac.jp
グローバル化推進機構		
国際交流センター	0852-32-9756	international@office.shimane-u.ac.jp
外国語教育センター	0852-32-9837	epd-gaikoku@office.shimane-u.ac.jp
島根大学・寧夏大学国際共同研究所	0852-32-9735	ied-koryu@office.shimane-u.ac.jp
イノベーション創出機構		
次世代たたら協創センター	0852-32-9757	tatara@office.shimane-u.ac.jp
附属図書館		
本館（松江キャンパス）	0852-32-6083	library@lib.shimane-u.ac.jp
医学図書館（出雲キャンパス）	0853-20-2090	m-kanri@lib.shimane-u.ac.jp
評価室	0852-32-6606	
研究推進室	0852-32-9716	ura@soc.shimane-u.ac.jp
ダイバーシティ推進室	0852-32-6018	diversity@office.shimane-u.ac.jp
広報戦略室	0852-32-6603	webinfo@office.shimane-u.ac.jp
山陰法実務教育研究センター	0852-32-9835	law-jimu@office.shimane-u.ac.jp
こころそだちの相談センター	0852-32-1100	
数理・データサイエンス教育研究センター	0852-32-6606	gad-kikaku@office.shimane-u.ac.jp
広島オフィス	082-236-1926	su-hiroshima@jn.shimane-u.ac.jp
企画部		
企画広報課	0852-32-6606	gad-kikaku@office.shimane-u.ac.jp
地域連携課	0852-32-6233	prd-chiiki@office.shimane-u.ac.jp
研究協力課	0852-32-6056	rsd-kenkyu@office.shimane-u.ac.jp
国際交流課	0852-32-6106	ied-ryugaku@office.shimane-u.ac.jp
図書情報課	0852-32-6083	library@lib.shimane-u.ac.jp
教育・学生支援部		
教育企画課	0852-32-6052	epd-kyoiku@office.shimane-u.ac.jp
入試企画課	0852-32-6073	epd-nnyushi@office.shimane-u.ac.jp
学生支援課	0852-32-6330	ssd-gakusei@office.shimane-u.ac.jp
総務部		
総務課	0852-32-6014	gad-somu@office.shimane-u.ac.jp
人事労務課	0852-32-6018	pld-romu@office.shimane-u.ac.jp
情報推進課	0852-32-6248	ipd-joho@office.shimane-u.ac.jp
財務部		
財務課	0852-32-6023	fad-zaimu@office.shimane-u.ac.jp
経理・調達課	0852-32-6027	apd-chotatsu@office.shimane-u.ac.jp
施設企画課	0852-32-6045	fpd-msomu@jn.shimane-u.ac.jp
監査室	0852-32-6026	aud-kansa@office.shimane-u.ac.jp

事務組織



人とともに 地域とともに
国立大学法人

島根大学

〒690-8504 島根県松江市西川津町1060

TEL.(0852)32-6100

<https://www.shimane-u.ac.jp/>

Email:webinfo@office.shimane-u.ac.jp



島根大学
ホームページ



統合報告書

学章

総合大学として飛躍し、発展する島根大学を日本海の青色のUで、
知性を愛し感性を育む学問の探究を茜色の扉と本で象徴しています。