

SHIMANE UNIVERSITY INTEGRATED REPORT

島根大学統合報告書 2022
【データ編】

さあ、ともに島根大学から。



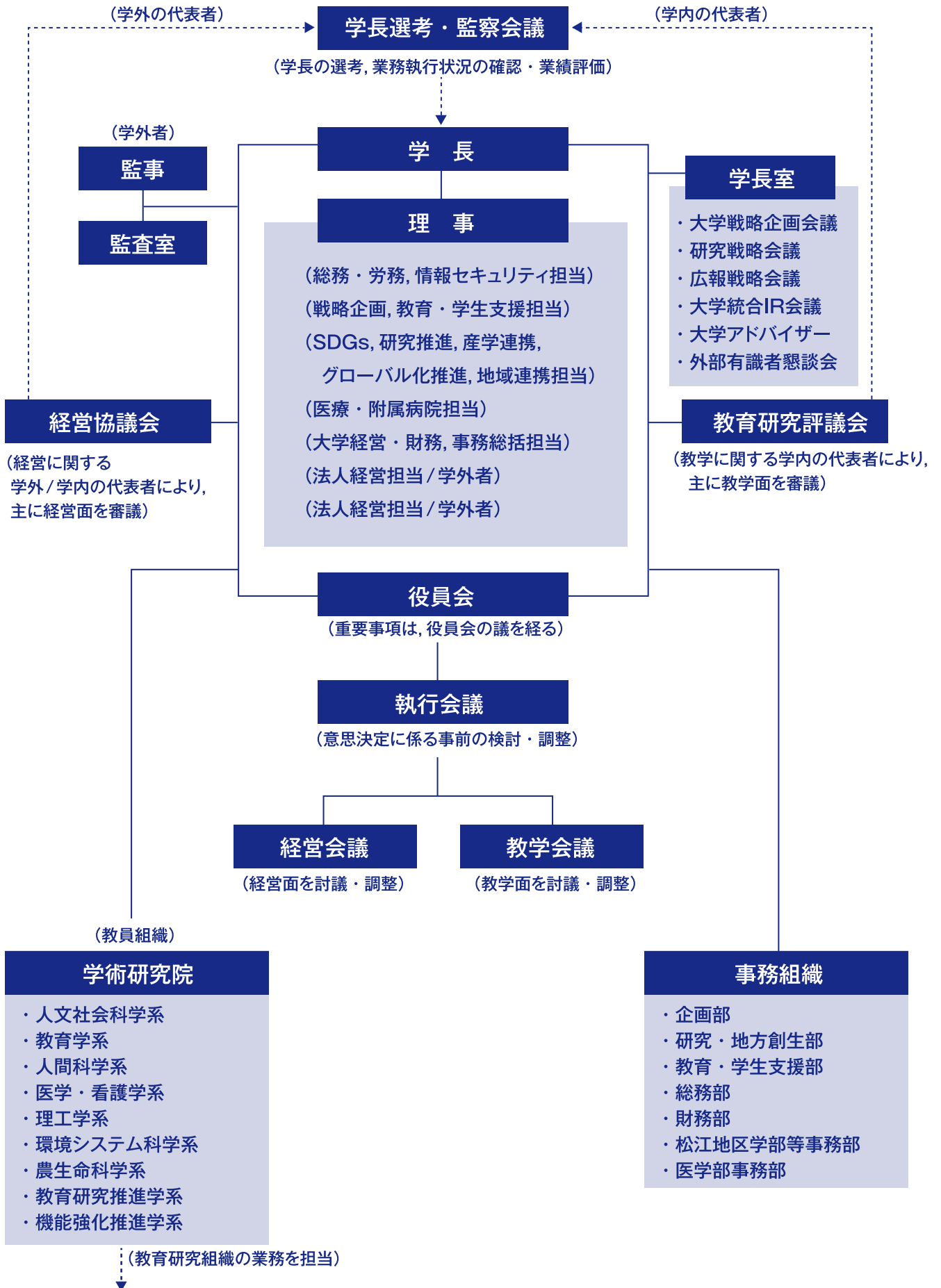
人とともに
地域とともに

INTEGRATED REPORT
DATA BOOK

CONTENTS [もくじ]

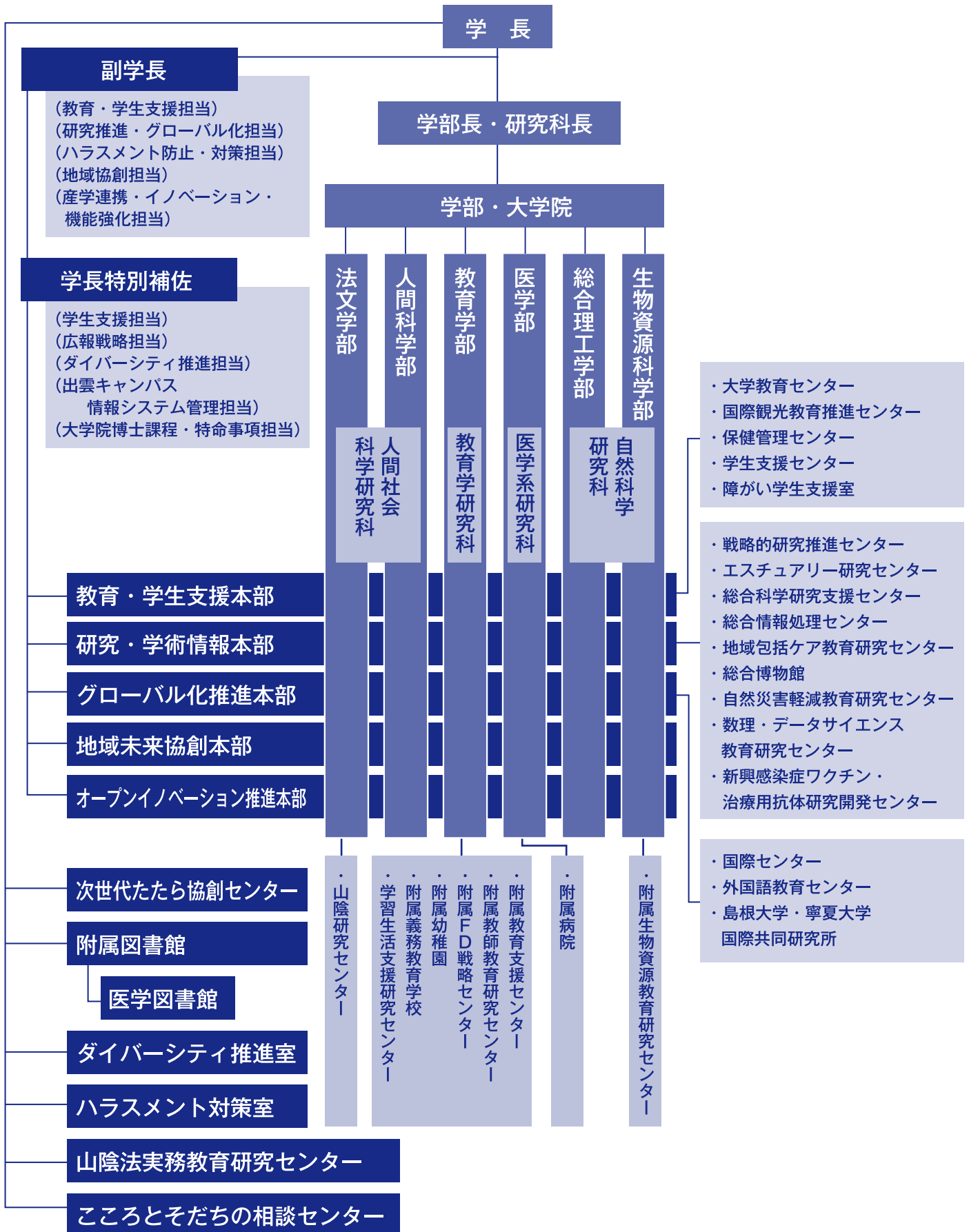
- 01 運営組織図
- 02 教育研究組織
- 03 役職員・経営協議会委員・教育研究評議会評議員
- 05 沿革
- 07 沿革図
- 09 教職員数
- 10 学部・大学院
- 11 附属図書館
- 12 附属病院
- 13 学生数
 - 附属学校児童・生徒・幼児数
- 15 入試実施状況（令和4年度入学）
- 19 卒業生数・修了者数
- 21 卒業・修了後の状況（令和3年度）
- 23 外国人留学生の受入状況／外国への留学状況
- 24 国際交流協定締結校一覧／奨学生数
- 25 外部資金の受入状況（令和3年度）
 - 島根大学支援基金の受入状況（令和3年度）
- 27 定期刊行文献
- 28 土地・建物
- 29 貸借対照表
- 30 損益計算書
- 31 キャッシュ・フロー計算書
- 32 国立大学法人等業務実施コスト計算書
- 33 決算報告書
- 34 財務指標を用いた財務分析
- 38 附属病院セグメント情報及び診療に関する情報
- 39 連絡先一覧





教育研究組織

令和4年4月1日 現在



沿革・組織

学部等

学生数、入試・就職・進学状況

国際交流・その他

財務諸表の概要

役員・経営協議会委員・教育研究評議会評議員

学長

学長 服部 泰直

理事

理事(総務・労務、情報セキュリティ担当) 藤田 達朗
 理事(戦略企画、教育・学生支援担当) 肥田 功一
 理事(SDGs、研究推進、産学連携、グローバル化推進、地域連携担当) 大谷 浩一
 理事(医療・附属病院担当) 椎名 昭彦
 理事(大学経営・財務、事務総括担当) 藤波 豊彦
 理事(非常勤)(法人経営担当) 宮脇 和友
 理事(非常勤)(法人経営担当) 上野 秀典

副学長

副学長(教育・学生支援担当) 肥後 功一
 副学長(研究推進・グローバル化担当) 大金 富二
 副学長(ハラスメント防止・対策担当) 増山 永崎
 副学長(産学連携・イノベーション・機能強化担当) 松崎 貴之

学長特別補佐

学長特別補佐(学生支援担当) 境 英俊
 学長特別補佐(広報戦略担当) 小谷 充江
 学長特別補佐(ダイバーシティ推進担当) 河野 美章
 学長特別補佐(出雲キャンパス情報システム管理担当) 平野 文
 学長特別補佐(大学院博士課程・特命事項担当) 齋藤 二紀

監事

監事 千葉 充伸
 監事(非常勤) 栗原 昌子

理事の下に置く部

理事(SDGs、研究推進、産学連携、グローバル化推進、地域連携担当) 企画部

企画部長 福間 栄子
 企画広報課長 吉岡 誠治
 国際課長 岩田 山作
 図書情報課長 福山 栄

理事(SDGs、研究推進、産学連携、グローバル化推進、地域連携担当) 研究・地方創生部

研究・地方創生部長 福田 孝寿
 研究推進課長 高橋 健二
 地方創生推進課長 廣兼 敦

理事(戦略企画、教育・学生支援担当) 教育・学生支援部

教育・学生支援部長 吉木 茂司
 教育企画課長 景山 文三
 入試課長 江川 浩
 学生支援課長 来間 圭

理事(総務・労務、情報セキュリティ担当) 総務部

総務部長 中島 修
 総務課長 多和 徹
 人事労務課長 山中 本
 情報推進課長 中島 修

理事(大学経営・財務、事務総括担当) 財務部

財務部長 井上 敏昭
 財務課長 山福 弘治
 経理・調達課長 居福 龍一
 施設企画課長 居塚 一章

監査室

室長 佐々木 敏幸

学術研究院

人文社会科学系長 丸河 拓也
 教育学系長 磯村 実
 人間科学系長 添形 充
 医学・看護学系長 藤村 和文
 理工学系長 伊藤 光
 環境システム科学系長 鬼伊 真英
 農生命科学系長 小松 悟
 教育研究推進学系長 境 俊

学部・大学院

法文学部

学部長 丸田 拓雄
 副学部長 片岡 中
 副学部長 野橋 充
 副学部長 飯野 佳

教育学部・教育学研究科

学部長・研究科長 河繩 也
 副学部長 深長 幸
 副学部長 長谷川 史
 副学部長 諸原 介
 附属教育支援センター長 御園 貴
 附属教師教育研究センター長 川路 史
 附属FD戦略センター長 松川 幸
 附属学校部長 常川 浩
 附属義務教育学校長 常川 浩
 附属幼稚園長 常川 浩

人間科学部

学部長 磯村 実
 副学部長 高鶴 陽
 副学部長 永橋 悟

医学部・医学系研究科

学部長・研究科長 鬼石 道
 副学部長 原田 治
 副学部長 田名 守
 附属病院長 椎田 昭
 副病院長 大田 智
 副病院長 竹田 健
 副病院長 田邊 美
 副病院長 野島 宏
 副病院長 谷中 治
 医学部事務部長 山崎 保
 総務課長 山崎 保
 会計課長 山崎 保
 学務課長 山崎 保
 医療サービス課長 山崎 保

総合理工学部

学部長 伊藤 彦
 副学部長 横黒 幸
 副学部長 三山 史
 副学部長 好田 貴
 副学部長 田清 士

生物資源科学部

学部長 川松 誠
 副学部長 山武 悟
 副学部長 谷本 之
 副学部長 野本 章
 副学部長 本野 章
 附属生物資源教育研究センター長 丸橋 充

人間社会科学研究科

研究科長 丸橋 充

自然科学研究科

研究科長
副研究科長
副研究科長
副研究科長
副研究科長

川伊 向 誠
伊横 藤 彦
亀亀 田 幸
田 井 志
広 橋 貴
文 正 淳 教

松江地区学部等事務部

松江地区学部等事務部長
総務課長
運営管理課長
学務課長

井 上 徹
井 武 健
上 田 健
廻 作 徹

附属図書館

附属図書館長
附属図書館医学図書館長
ダイバーシティ推進室
室長
ハラスメント対策室
室長
山陰法実務教育研究センター
センター長
こころとそだちの相談センター
センター長

半 田 真
紫 藤 治
藤 田 達 朗
藤 田 達 朗
藤 田 達 朗
藤 田 達 朗
岩 宮 恵 子

本部等

教育・学生支援本部

本部長
大学教育センター長
保健管理センター長
保健管理センター出雲センター長
学生支援センター長
障がい学生支援室長
国際観光教育推進センター長

肥 後 功 一
三 瓶 良 和
山 口 啓 子
田 邊 一 明
境 境 一 俊
境 境 英 俊
増 永 二 之

研究・学術情報本部

本部長
戦略的研究推進センター長
エスチュアリー研究センター長
エスチュアリー研究センター副センター長
総合科学研究支援センター長
総合科学研究支援センター副センター長
総合情報処理センター長
総合情報処理センター副センター長
地域包括ケア教育研究センター長
地域包括ケア教育研究センター副センター長
総合博物館長
総合博物館副館長
自然災害軽減教育研究センター長
自然災害軽減教育研究センター副センター長
自然災害軽減教育研究センター副センター長
自然災害軽減教育研究センター副センター長
数理・データサイエンス教育研究センター長
新興感染症ワクチン・治療用抗体研究開発センター長
新興感染症ワクチン・治療用抗体研究開発センター副センター長

大 谷 浩
大 齋 藤 浩
瀬 戸 文 浩
藤 原 賢 二
橋 本 龍 年
神 谷 富 年
廣 村 哲 也
磯 野 彰 三
矢 入 月 三
會 下 宏
酒 井 哲 弥
Andreas Auer 也
小 暮 哲 也
向 吉 秀 大
黒 岩 形 史
鬼 形 道 健
浦 野 健

グローバル化推進本部

本部長
国際センター長
外国語教育センター長
外国語教育センター副センター長
外国語教育センター副センター長
島根大学・寧夏大学国際共同研究所長
島根大学・寧夏大学国際共同研究所副所長
島根大学・寧夏大学国際共同研究所副所長

大 谷 浩
青 廣 晴 海
廣 瀬 浩 三
行 重 耕 平
Lieske Carmella Lynn 義
一 戸 俊 耕 平
関 本 一 郎

地域未来協創本部

本部長
副本部長

松 崎 貴
小 俣 光 司

オープンイノベーション推進本部

本部長

増 永 二 之

次世代たたら協創センター

次世代たたら協創センター長
次世代たたら協創センター副センター長
次世代たたら協創センター副センター長
次世代たたら協創センター副センター長

Roger Charles Reed 渡
荒 河 一
北 川 貴 一
Fauzan Adziman

経営協議会委員

学長
理事(総務・労務,情報セキュリティ担当)
理事(戦略企画,教育・学生支援担当)
理事(SDGs,研究推進,産学連携,グローバル化推進,地域連携担当)
理事(医療・附属病院担当)
理事(大学経営・財務,事務総括担当)
理事(法人経営担当)(非常勤)
理事(法人経営担当)(非常勤)
松江市長
東京大学名誉教授
株式会社山陰合同銀行 特別顧問
公益財団法人文化財建造物保存技術協会 理事長
島根県中小企業団体中央会 副会長
株式会社谷口印刷 代表取締役会長
株式会社日立製作所 理事
サステナビリティ推進本部長
松江赤十字病院 名誉院長
ジャーナリスト
株式会社アサヒセキュリティ 取締役

服 部 泰 直
藤 田 後 朗
肥 田 後 功
大 谷 名 浩
椎 藤 波 豊
藤 宮 上 脇 和
上 野 定 友
上 西 昭
大 久 保 一
高 田 一
谷 口 博
津 田 恵
秦 福 三 島 輪 公 敦 信 平 子 司

教育研究評議会評議員

学長
理事(総務・労務,情報セキュリティ担当)
理事(戦略企画,教育・学生支援担当)
理事(SDGs,研究推進,産学連携,グローバル化推進,地域連携担当)
理事(医療・附属病院担当)
理事(大学経営・財務,事務総括担当)
副学長
副学長
副学長
法文学部長
教育学部長
人間科学部長
医学部長
総合理工学部長
生物資源科学部長
教授(法文学部)
教授(教育学部)
教授(人間科学部)
教授(医学部)
教授(総合理工学部)
教授(生物資源科学部)
教授(教育・学生支援本部)
教授(教育学部)
教授(医学部)
教授(総合理工学部)

服 部 泰 直
藤 田 後 朗
肥 田 後 功
大 谷 名 浩
椎 藤 波 豊
藤 宮 上 脇 和
上 野 定 友
上 西 昭
大 久 保 一
高 田 一
谷 口 博
津 田 恵
秦 福 三 島 輪 公 敦 信 平 子 司

沿革

年 月	旧島根大学	旧島根医科大学
昭和24年 5月	旧制松江高等学校、島根師範学校、島根青年師範学校を母体として、 文理学部、教育学部からなる新制大学として発足	
昭和40年 4月	島根県立島根農科大学を国立移管し、農学部を設置	
昭和41年 4月	保健管理センター設置	
昭和42年 6月	農学部附属農場・農学部附属演習林設置	
昭和46年 4月	大学院農学研究科設置(平成12年生物資源科学研究科に拡充改組)	
昭和50年10月		島根医科大学設置
昭和53年 4月		RI 実験施設設置
昭和53年 6月	文理学部を改組し、法文学部と理学部設置	
昭和54年 4月	教育学部附属複式教育研究センター設置	医学部附属病院設置
昭和56年 4月		医学部附属動物実験施設設置
昭和57年 4月		大学院医学研究科博士課程設置
昭和58年 4月		医学部附属実験実習機器センター設置
昭和60年 4月	大学院理学研究科設置(平成12年総合理工学研究科に拡充改組)	
昭和63年 4月	大学院法学研究科設置(平成9年人文社会科学研究科に拡充改組)	
平成元年 4月	島根大学、鳥取大学、山口大学の協力のもとに 大学院連合農学研究科博士課程を鳥取大学に設置	
平成2年 6月	遺伝子実験施設設置 教育学部附属教育実践研究指導センター設置	
平成3年 4月	大学院教育学研究科設置	保健管理センター設置
平成4年 4月	汽水域研究センター設置	
平成5年 4月	生涯学習教育研究センター設置	
平成6年 12月		情報ネットワークセンター設置
平成7年 2月		特定機能病院として承認
平成7年 10月	理学部と農学部を融合・改組し、総合理工学部と生物資源科学部設置	
平成8年 5月	地域共同研究センター設置	
平成9年 4月	大学院人文社会科学研究科設置 附属生物資源教育研究センター設置	
平成11年 4月		医学部看護学科設置
平成12年 4月	大学院総合理工学研究科設置 大学院生物資源科学研究科設置	
平成13年 4月	教育学部附属教育臨床総合研究センター設置 機器分析センター設置	地域医学共同研究センター設置
平成14年 4月	大学院総合理工学研究科を博士課程に改組 総合情報処理センター設置	
平成15年 4月		大学院医学研究科を大学院医学系研究科に改称し、 看護学専攻(修士課程)設置
年 月	島根大学	
平成15年 10月	旧島根大学と旧島根医科大学を統合し、新島根大学を設置 共同研究センター・総合科学研究支援センター設置	
平成16年 3月	島根大学・寧夏大学国際共同研究所設置	
平成16年 4月	国立大学法人法の施行により、国立大学法人島根大学となる 大学院法務研究科設置、大学院医学系研究科に医科学専攻(修士課程)を設置 教育学部附属教育支援センター設置、医学部教育企画開発室設置 外国語教育センター設置、法文学部山陰研究センター設置	
平成16年 10月	共同研究センターを改組し、産学連携センターを設置、評価室設置、総合企画室設置	
平成16年 12月	教育開発センター設置、入試センター設置	
平成17年 3月	プロジェクト研究推進機構設置	
平成17年 10月	キャリアセンター設置	
平成18年 4月	ミュージアム設置、国際交流センター設置	
平成19年 4月	教育学部附属教師教育研究センター設置	
平成19年 6月	教育学部附属FD戦略センター設置	
平成20年 7月	男女共同参画推進室設置	

年 月	島根大学
平成23年 4月	広報室設置
平成23年 10月	広島オフィス設置
平成25年 4月	センター機構化
平成25年 10月	地域課題学習支援センター設置
平成26年 2月	山陰法実務教育研究センター設置
平成26年 3月	総合企画室廃止
平成27年 4月	附属学校に学習生活支援研究センター設置
平成27年 10月	地域課題学習支援センター廃止、地域未来戦略センター設置
平成28年 4月	大学院教育学研究科に教育実践開発専攻(専門職学位課程)を設置、大学院医学系研究科看護学専攻を博士課程に改組 研究機構及び学術情報機構を研究・学術情報機構及び附属図書館に改組、教育・学生支援機構に障がい学生支援室を設置
平成29年 4月	人間科学部設置 教育・学生支援機構教育開発センター、教学企画IR室及び生涯教育推進センターを改組し、 教育・学生支援機構教育推進センターを設置 研究・学術情報機構汽水域研究センターを改組し、 研究・学術情報機構エスチュアリー研究センターを設置 研究・学術情報機構に地域包括ケア教育研究センター設置 国際交流機構をグローバル化推進機構に名称変更 教育・学生支援機構の外国語教育センターをグローバル化推進機構所属に変更 大学戦略企画室の設置 研究推進室の設置 インスティテューショナル・リサーチ室の設置 ハラスメント対策室の設置 広報室の廃止、広報戦略室の設置 ころとそだちの相談センターの設置
平成30年 4月	大学院自然科学研究科(博士前期課程)設置 地域未来戦略センター及び研究・学術情報機構産学連携センターを廃止 地域未来協創本部設置 研究・学術情報機構に自然災害軽減教育研究センター設置 数理・データサイエンス教育研究センター設置 学術研究院設置
平成30年 6月	研究・学術情報機構ミュージアムを総合博物館に名称変更
平成30年 11月	イノベーション創出機構及び イノベーション創出機構先端素材共同研究所設置
平成31年 2月	イノベーション創出機構先端素材共同研究所を 次世代たたら協創センターに名称変更
平成31年 3月	大学院法務研究科を廃止
平成31年 4月	教育学部附属小学校及び附属中学校を改組し、 附属義務教育学校を設置 教育・学生支援機構教育推進センター、 アドミッションセンター及びキャリアセンターを改組し、 大学教育センターを設置
令和元年 10月	男女共同参画推進室をダイバーシティ推進室に名称変更
令和2年 3月	医学部教育企画開発室を廃止
令和2年 4月	自然科学研究科(博士後期課程)設置
令和3年 3月	生物資源科学研究科を廃止
令和3年 4月	人間社会科学研究科を設置 学長室を設置 オープンイノベーション推進本部を設置 次世代たたら協創センターをイノベーション創出機構所属から独立 イノベーション創出機構を廃止 教育・学生支援機構を教育・学生支援本部に名称変更 研究・学術情報機構を研究・学術情報本部に名称変更 グローバル化推進機構をグローバル化推進本部に名称変更 数理・データサイエンス教育研究センターを研究・学術情報本部所属に変更 国際交流センターを国際センターに名称変更 大学戦略企画室を廃止 評価室を廃止 研究推進室を廃止 広報戦略室を廃止 インスティテューショナル・リサーチ室を廃止
令和4年 4月	教育・学生支援本部に国際観光教育推進センターを設置 研究・学術情報本部に新興感染症ワクチン・治療用抗体研究開発センターを設置



平成18年 松江キャンパス



平成23年 出雲キャンパス(病院再開発時)

沿革図

(文理学部の前身)

大9.11 松江高等学校(～昭25.3)

(教育学部の前身)

明8.4 島根県小学教員伝習所

明9.10 松江師範学校

明11.9 松江女子師範学校(～明14.9)

明17.7 島根県師範学校

明19.8 島根県尋常師範学校

明31.4 島根県師範学校

明36.4 島根県女子師範学校(～昭18.3)

昭18.4 島根師範学校(～昭26.3)

昭8.4 島根県立実業公民学校教員養成

昭9.4 島根県立青年学校教員養成所

昭19.4 島根青年師範学校(～昭26.3)

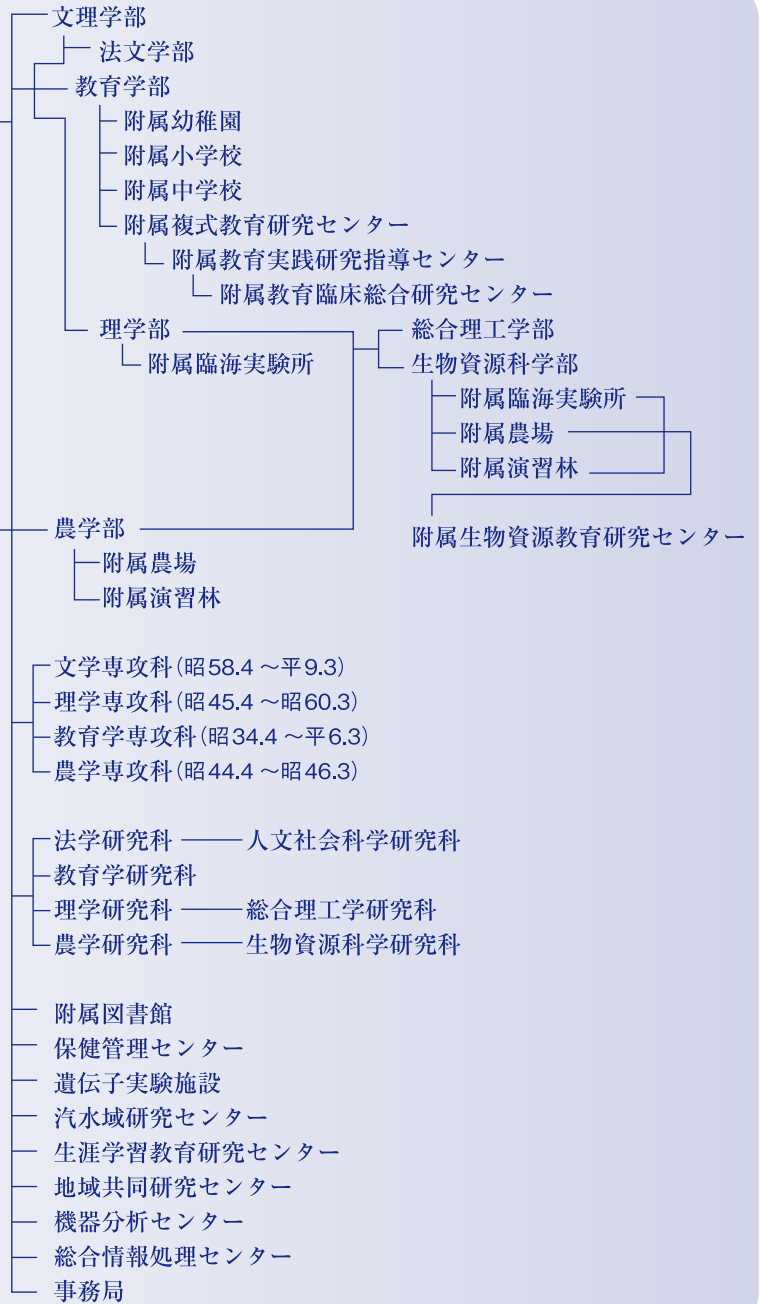
(農学部の前身)

昭22.9 島根県立農林専門学校

昭26.4 島根県立島根農科大学(昭40.4国立移管)

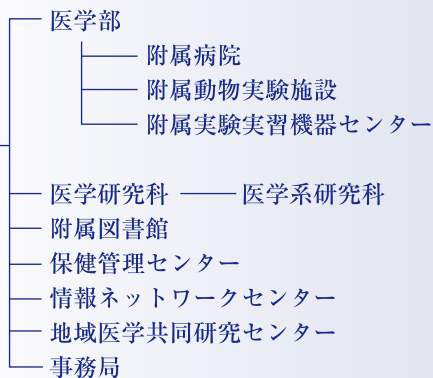
昭和24年5月31日

旧島根大学



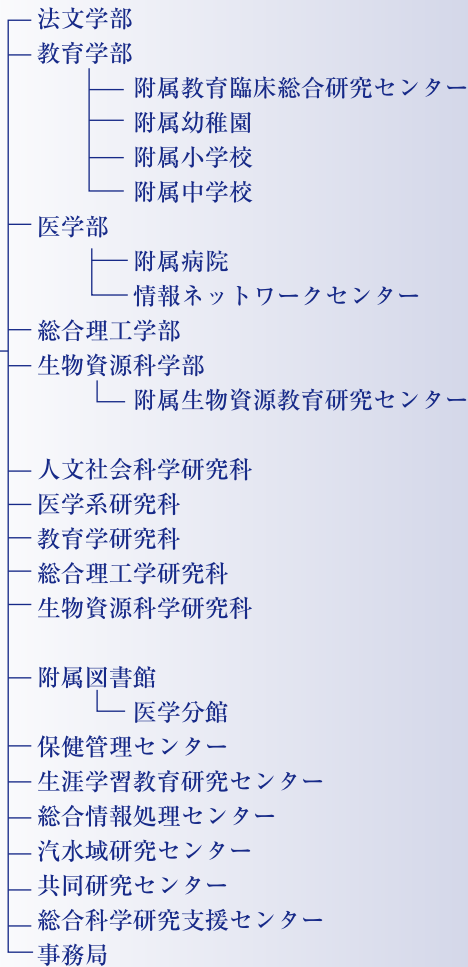
昭和50年10月1日

旧島根医科大学



平成15年10月1日統合

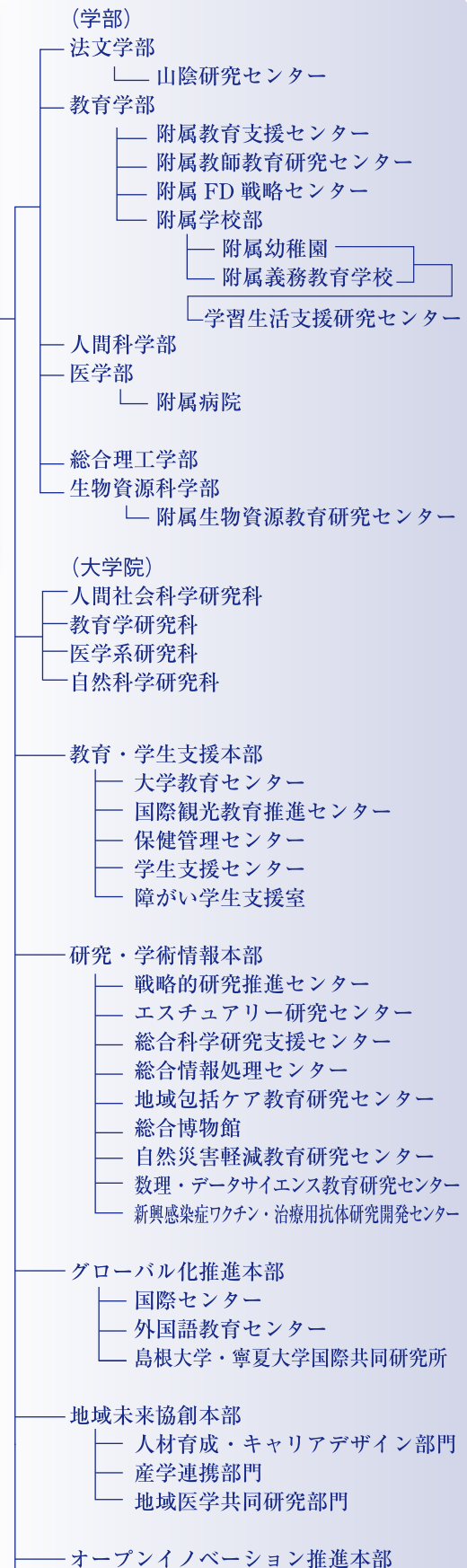
新・島根大学



- 次世代たたら協創センター
- 附属図書館
 - 医学図書館
- ダイバーシティ推進室
- ハラスメント対策室
- 山陰法実務教育研究センター
- こころとそだちの相談センター
- 学術研究院
- 事務組織

平成16年4月1日法人化

国立大学法人・島根大学



沿革・組織

学部等

学生数、入試・就職・進学状況

国際交流・その他

財務諸表の概要

教職員数

令和4年5月1日 現在

区 分	役 員				教 育 職 員										一 般 職 員					医 療 職 員				合 計				
	学長	理事	監事	小計	教授	准教授	講師	助教	助手	校長	副校長・副園長	主幹教諭	指導教諭	教諭	養護教諭	小計	事務職員	技術職員	図書職員	技能職員	労務職員	小計	医療技術職員		看護職員	小計	特定職務職員	
学長	1			1												0						0			0		1	
理事		7		7												0						0			0		7	
監事			2	2												0						0			0		2	
監査室				0												0	3					3			0		3	
理事又は副学長の下に置く部	企画部	企画部長			0											0	1					1			0		1	
		企画広報課			0												0	9					9			0		9
		国際課			0												0	8					8			0		8
		図書情報課			0												0	5		11			16			0		16
	研究推進部	研究・地方創生部長			0												0	1					1			0		1
		研究推進課			0												0	7	2				9			0		9
		地方創生推進課			0												0	6					6			0		6
		教育・学生支援部長			0												0	1					1			0		1
	教育学生支援部	教育企画課			0												0	8					8			0		8
		入試課			0												0	5					5			0		5
		学生支援課			0												0	12					12			0		12
		総務部長			0												0	1					1			0		1
	総務部	総務課			0												0	13					13			0		13
		人事労務課			0												0	21					21			0		21
情報推進課				0												0	4	3				7			0		7	
財務部長				0												0	1					1			0		1	
財務部	財務課			0												0	9					9			0		9	
	経理・調達課			0												0	16					16			0		16	
	施設企画課			0												0	5	14				1	20			0	20	
法文学部				0	21	24	9								54							0			0		54	
教育学部				0	24	18	12	3							57							0			0		57	
附属幼稚園	附属幼稚園			0							1		1	4	1	7						0			0		7	
	附属義務教育学校			0						1	2	2		39	2	46						0			0		46	
	附属学校学習生活支援研究センター			0									1	3	4							0			0		4	
人間科学部				0	8	10	6	2							26						0			0		26		
医学部				0	48	24	15	71	4						162	113	54		1		168			0		330		
附属病院				0	6	15	36	79							136	1	16		4		21	199	856	1055		1,212		
総合理工学部				0	38	32	8	31	1						110						0			0		110		
生物資源科学部				0	30	33	1	22							86						0			0		86		
教育学研究科				0	9	3	2								14						0			0		14		
自然科学研究科				0											0						0			0		0		
松江地区学部等事務部				0											0	1						1			0		1	
総務課	総務課			0											0	14	3					17			0		17	
	運営管理課			0											0	11	12					23			0		23	
	学務課			0											0	24						24			0		24	
教育・学生支援本部				0											0						0			0		0		
大学教育センター	大学教育センター			0		3	2								5							0			0		5	
	保健管理センター			0	2	1	1								4							0		3	3		7	
	障がい学生支援室			0	1										1							0			0		1	
	国際観光教育推進センター			0		1									1							0			0		1	
研究・学術情報本部				0											0						0			0		0		
戦略的研究推進センター	戦略的研究推進センター			0				1							1							0			0		1	
	エスチュアリー研究センター			0	2	2	1	5							10							0			0		10	
	総合科学研究支援センター			0	2	2		5							9							0			0		9	
	総合情報処理センター			0			1								1							0			0		1	
	地域包括ケア教育研究センター			0			1	1							2							0			0		2	
	総合博物館			0	1										1							0			0		1	
	教理・データサイエンス教育研究センター			0				1							1							0			0		1	
グローバル化推進本部				0											0						0			0		0		
国際センター	国際センター			0	1										1							0			0		1	
	外国語教育センター			0	3	7	10								20							0			0		20	
地域未来協創本部				0											0						0			0		0		
地域人材育成部門	地域人材育成部門			0		1									1							0			0		1	
	産学連携部門			0	1	1									2							0			0		2	
	地域医学共同研究部門			0	1										1							0			0		1	
オープンイノベーション推進本部				0		1		1						2							0			0	2	4		
次世代たたら協創センター				0	7	3		4						14							0			0		14		
ダイバーシティ推進室				0											0							0			0		0	
ハラスメント対策室				0											0							0			0		0	
山陰法実務教育研究センター				0											0							0			0		0	
こころそだちの相談センター				0				2						2								0			0		2	
工学系新学部設置準備室				0	1									1								0			0		1	
合 計	1	7	2	10	206	181	105	228	5	1	3	2	2	46	3	782	300	104	11	5	1	421	199	859	1058	2	2,273	

(注) 1. 理事及び監事には、非常勤の理事2名及び監事各1名を含む。 2. 病院診療職員は含まない。 3. 外国人研究員は含まない。

学部・大学院

学部

学部	学科・課程	講座等
法学部	法経学科	法学コース、経済学コース、司法特別コース
	社会文化学科	現代社会コース、歴史と考古コース
	言語文化学科	日本語文化研究室、中国言語文化研究室、英米言語文化研究室、ドイツ言語文化研究室、フランス言語文化研究室、哲学・芸術・文化交流研究室
教育学部	学校教育課程	小学校教育専攻、特別支援教育専攻、国語科教育専攻、英語科教育専攻、社会科教育専攻、数学科教育専攻、理科教育専攻、保健体育科教育専攻、音楽科教育専攻、美術科教育専攻
人間科学部	人間科学科	心理学コース、福祉社会コース、身体活動・健康科学コース
医学部	医学科	基礎医学系 解剖学、生理学、生化学、生命科学 臨床基礎医学系 薬理学、病理学、微生物学、免疫学 社会医学系 法医学、環境保健医学、医療情報学、医学英語教育学 臨床医学系 内科学、皮膚科学、小児科学、外科学、整形外科、脳神経外科学、泌尿器科学、精神医学、産科婦人科学、耳鼻咽喉科・頭頸部外科学、眼科学、放射線医学、麻酔科学、緩和ケア、歯科口腔外科学、臨床検査医学、救急医学、Acute Care Surgery、リハビリテーション医学、地域医療教育学、地域医療支援学、総合医療学、地域医療政策学
	看護学科	基礎看護学、臨床看護学、地域・老年看護学
総合理工学部	物理・マテリアル工学科	基礎物理学コース、マテリアル工学コース、電子デバイス工学コース
	物質化学科	基礎化学コース、環境化学コース、機能材料化学コース
	地球科学科	地球物質資源科学コース、地球環境科学コース、自然災害科学コース
	数理科学科	数理基幹コース、数理展開コース
	知能情報デザイン学科	情報システムデザインコース、データサイエンスコース
	機械・電気電子工学科	機械工学コース、電気電子工学コース
	建築デザイン学科	建築構造・住環境コース、建築計画デザインコース
生物資源科学部	生命科学科	細胞生物学コース、水圏・多様性生物学コース、生命機能化学コース、食生命科学コース
	農林生産学科	資源作物・畜産学コース、園芸植物科学コース、農業経済学コース、森林学コース
	環境共生科学科	環境生物学コース、生態環境学コース、環境動態学コース、地域工学コース

注1. 令和5年度より、新たに材料エネルギー学部を設置。

注2. 令和5年度より、総合理工学部物理・マテリアル工学科は理工工学科に名称変更。

大学院

研究科	専攻	講座等
人間社会科学研究科 修士課程	社会創成専攻	法政コース、地域経済コース、人文社会コース、健康・行動科学コース
	臨床心理学専攻	
教育学研究科 専門職学位課程	教育実践開発専攻	
医学系研究科 修士課程	医科学専攻	総合医科学コース、がん専門薬剤師養成コース、地域医療支援コーディネータ養成コース、医療シミュレータ教育指導者養成コース、地域包括ケア人材養成コース(医療経営重点)
医学系研究科 博士課程	医科学専攻	研究者育成コース、高度臨床医育成コース、がん専門医療人育成コース、総合診療・地域医療コース
医学系研究科 博士前期課程	看護学専攻	看護援助学コース、看護管理学コース、地域・在宅看護学コース、母子看護学コース、がん・成人看護学コース、高齢者看護学コース、がん看護CNSコース、老人看護CNSコース、助産学コース
医学系研究科 博士後期課程	看護学専攻	超高齢看護学
自然科学研究科 博士前期課程	理工学専攻	先端材料工学コース、数理科学コース、知能情報デザイン学コース、物理・応用物理学コース、機械・電気電子工学コース
	環境システム科学専攻	地球科学コース、環境共生科学コース、物質化学コース、建築デザイン学コース
	農生命科学専攻	生命科学コース、農林生産学コース
自然科学研究科 博士後期課程	創成理工学専攻	理工学コース、自然環境システム科学コース

附属図書館

蔵書数

令和4年3月31日現在

閲覧座席

令和4年3月31日現在

区分	図書(冊)			雑誌(種)		
	和書	洋書	計	和書	洋書	計
本館	691,539	157,264	848,803	8,811	2,899	11,710
医学図書館	73,257	65,664	138,921	1,035	1,615	2,650

区分	座席数
本館	557
医学図書館	219

利用状況

(令和3年4月1日~令和4年3月31日)

区分	入館者数	貸出冊数	現物貸借		文献複写	
			受付	依頼	受付	依頼
本館	182,486	54,605	628	643	942	1,532
医学図書館	31,801	7,120	49	62	1,227	660

学術情報検索サービス(全学及び附属図書館整備分)

令和3年度実績

主要電子ジャーナル	タイトル数	ネットワーク対応データベース	
Elsevier ScienceDirect	2,375	Web of Science	日経テレコン
SpringerLink	1,568	JCR: Journal Citation Reports	聞蔵IIビジュアル
Wiley Online Library	1,475	EBSCO Discovery Service	ヨミダス歴史館
JSTOR	140	CINAHL	化学書資料館
Cell	1	Westlaw Japan	ルーラル電子図書館
Nature	1	ジャパナレッジLib	和歌ライブラリー
PNAS	1	医学中央雑誌Web版	
Science	1		

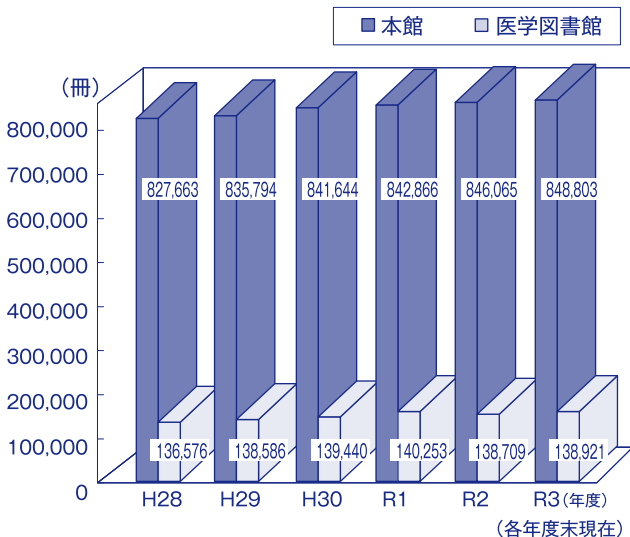
開館時間等

区分	開館時間		休館日
	月曜~金曜	土曜・日曜・祝日	
本館	8:30 ~ 21:30 (休業期は9:00 ~ 17:00)	10:00 ~ 17:30 (休業期は休館)	休業期の土曜・日曜・祝日、年末年始 夏季一斉休業期間(8月13日~15日)
医学図書館	9:00 ~ 20:00 (8月、3月は9:00~17:00)	10:00 ~ 16:00 (8月、3月は休館)	8月、3月の土曜・日曜・祝日、年末年始 夏季一斉休業期間(8月13日~15日)

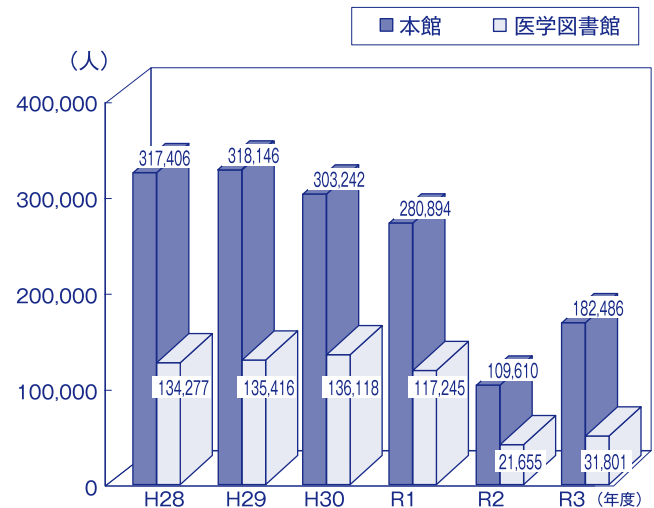
※臨時休館等はホームページでご確認ください。

蔵書数・利用状況の推移

●蔵書数(図書)



●利用状況(入館者数)



附属病院

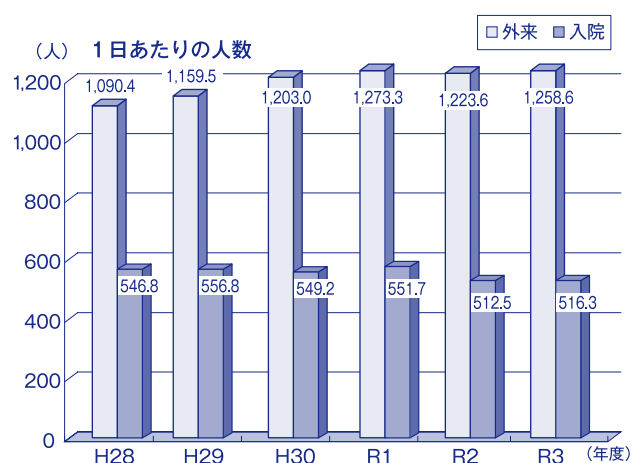
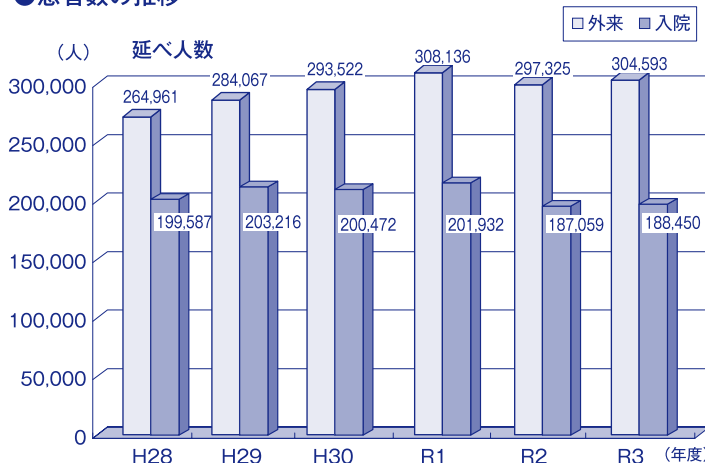
■附属病院患者数

(令和3年4月1日～令和4年3月31日)

診療科名等	外来患者数		入院患者数	
	延数	1日平均数	延数	1日平均数
内分泌代謝内科	17,811	73.6	3,238	8.9
腫瘍・血液内科	1	0.0	20	0.1
血液内科	4,914	20.3	9,842	166.8
腫瘍内科	3,230	13.3	3,182	53.9
消化器内科	12,196	50.4	11,807	32.3
肝臓内科	6,791	28.1	2,608	7.1
神経内科	6,798	28.1	7,527	20.6
膠原病内科	8,233	34.0	2,280	6.2
呼吸器・化学療法内科	9,073	37.5	9,637	26.4
腎臓内科	5,021	20.7	2,657	7.3
循環器内科	9,321	38.5	7,576	20.8
皮膚科	14,853	61.4	2,904	8.0
形成外科	2,676	11.1	2,281	6.2
小児科	12,590	52.0	10,807	29.6
消化器外科	5,924	24.5	9,477	26.0
肝・胆・膵外科	2,139	8.8	4,483	12.3
小児外科	1,541	6.4	945	2.6
乳腺・内分泌外科	3,299	13.6	1,638	4.5
心臓血管外科	1,484	6.1	3,521	9.6
呼吸器外科	700	2.9	1,137	3.1
整形外科	17,745	73.3	16,320	44.7
脳神経外科	4,421	18.3	8,336	22.8
泌尿器科	11,564	47.8	6,250	17.1
精神科神経科	17,205	71.1	6,929	19.0
産科	11,715	48.4	8,046	22.0
婦人科	22,973	94.9	8,227	22.5
耳鼻咽喉科・頭頸部外科	6,578	27.2	6,120	16.8
眼科	26,058	107.7	7,014	19.2
放射線科	1,110	4.6	0	0.0
放射線治療科	7,295	30.1	260	0.7
麻酔科	6,386	26.4	480	1.3
救急科	4,250	17.6	2,877	7.9
高度外傷センター	2,748	11.4	9,642	26.4
高度脳卒中センター	78	0.3	2,614	7.2
臨床検査科	248	1.0	0	0.0
病理診断科	0	0.0	0	0.0
リハビリテーション科	10,992	45.4	0	0.0
総合診療科	902	3.7	1,635	4.5
歯科口腔外科	21,190	87.6	6,133	16.8
顎顔面インプラントセンター	939	3.9	0	0.0
検査部(COVID-19検査)	1,601	6.6	0	0.0
ICU			(3,360)	(9.2)
NICU			(3,164)	(8.7)
E-ICU			(2,649)	(7.3)
HCU			(2,261)	(6.2)
合計	304,593	1,258.6	188,450	516.3

※ICU、NICU、E-ICU、HCUの患者数については、再掲で表示しております。

●患者数の推移



学生数

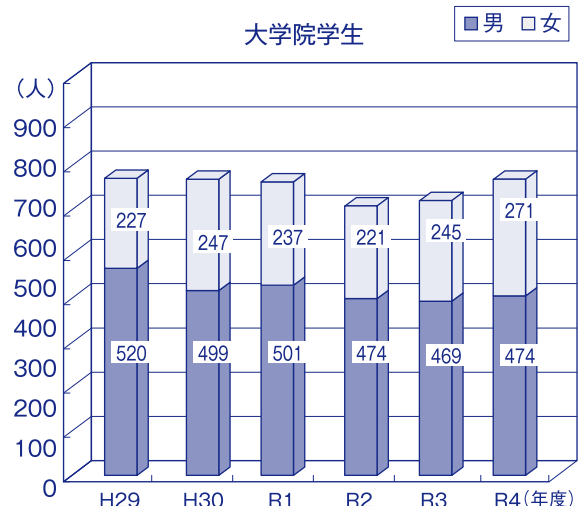
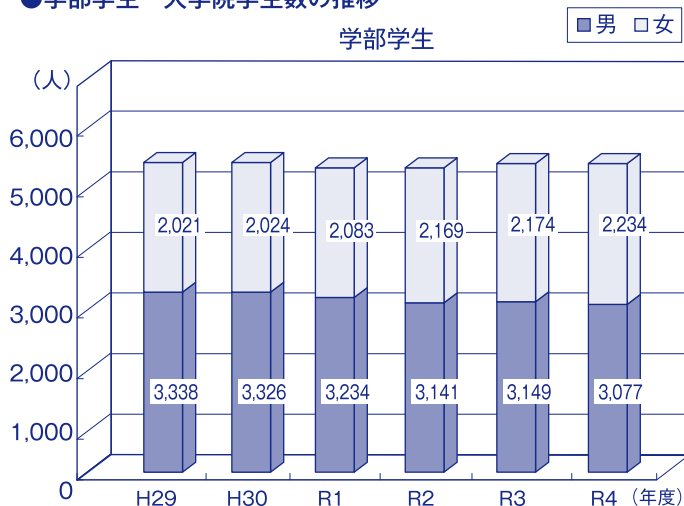
学部

令和4年5月1日現在

区 分	入学定員	収容定員	現 員			
			男	女	計	
法文学部	法経学科	80	320	199(2)	147(3)	346(5)
	社会文化学科	50	200	115(4)	100(3)	215(7)
	言語文化学科	55	220	73	180(4)	253(4)
	計	185【10】	740【20】	387(6)	427(10)	814(16)
教育学部	学校教育課程	130	520	262	314	576
	計	130	520	262	314	576
人間科学部	人間科学科	80	320	95	248(1)	343(1)
	計	80	320	95	248(1)	343(1)
医学部	医学科	102	612	383	295	678
	看護学科	60	240	19	224	243
	計	162【10】	852【40】	402	519	921
総合理工学部	物質科学科	—	—	13(1)	1	14(1)
	物理・マテリアル工学科	73	292	267	35	302
	物質化学科	73	292	230(4)	77(3)	307(7)
	地球資源環境学科	—	—	4	—	4
	地球科学科	50	200	152(1)	48	200(1)
	数理・情報システム学科	—	—	11(1)	1	12(1)
	数理科学科	50	200	160(2)	47(1)	207(3)
	知能情報デザイン学科	50	200	190(7)	30(3)	220(10)
	機械・電気電子工学科	64	256	271(10)	14(2)	285(12)
	建築・生産設計工学科	—	—	1	—	1
	建築デザイン学科	40	160	91	80	171
	計	400【12】	1,600【24】	1,390(26)	333(9)	1,723(35)
生物資源科学部	生物科学科	—	—	3	—	3
	生命工学科	—	—	2	1	3
	生命科学科	70	280	136(9)	146(1)	282(10)
	農林生産学科	60	240	148(7)	121(1)	269(8)
	地域環境科学科	—	—	5	1	6
	環境共生科学科	70	280	191(8)	101(1)	292(9)
	計	200【15】	800【30】	485(24)	370(3)	855(27)
合 計	1,157【47】	4,832【114】	3,021(56)	2,211(23)	5,232(79)	

注) 1. 入学定員欄の【 】は、第2年次、第3年次編入学定員で外数 2. 現員欄の()は外国人留学生で外数

学部学生・大学院学生数の推移



■大学院

令和4年5月1日 現在

区 分	入学定員	収容定員	現 員									大学院計				
			修士課程、博士前期課程			医学博士課程、博士後期課程			専門職学位課程			男	女	計		
			男	女	計	男	女	計	男	女	計					
人文社会科学 研究科	法経専攻	—	—	1	—	1							1	—	1	
	言語・社会文化専攻	—	—	—	1 (1)	1 (1)							—	1 (1)	1 (1)	
	計	—	—	1	1 (1)	2 (1)							1	1 (1)	2 (1)	
人間社会科学 研究科	社会創成専攻	15	30	8 (6)	6 (9)	14 (15)							8 (6)	6 (9)	14 (15)	
	臨床心理学専攻	10	20	5	17	22							5	17	22	
	計	25	50	13 (6)	23 (9)	36 (15)							13 (6)	23 (9)	36 (15)	
教育学研究科 (教職大学院)	教育実践開発専攻	20	40								22	16	38	22	16	38
	計	20	40								22	16	38	22	16	38
医学系研究科	医科学専攻(修士課程)	15	30	9 (4)	8 (4)	17 (8)							9 (4)	8 (4)	17 (8)	
	看護学専攻(博士前期課程)	12	24	2	24	26							2	24	26	
	医科学専攻(博士課程)	30	120				79(17)	40(18)	119(35)				79(17)	40(18)	119(35)	
	看護学専攻(博士後期課程)	2	6				1	7	8				1	7	8	
	計	59	180	11 (4)	32 (4)	43 (8)	80(17)	47(18)	127(35)				91(21)	79(22)	170(43)	
総合理工学 研究科	総合理工学専攻(博士後期課程)	—	—				4 (2)	(1)	4 (3)				4 (2)	(1)	4 (3)	
	計	—	—				4 (2)	(1)	4 (3)				4 (2)	(1)	4 (3)	
自然科学研究科 (博士前期課程)	理工学専攻	79	158	122 (3)	10 (3)	132 (6)							122 (3)	10 (3)	132 (6)	
	環境システム科学専攻	78	156	114 (8)	48 (7)	162 (15)							114 (8)	48 (7)	162(15)	
	農生命科学専攻	43	86	43 (8)	39 (5)	82 (13)							43 (8)	39 (5)	82 (13)	
	計	200	400	279 (19)	97 (15)	376 (34)							279(19)	97(15)	376(34)	
自然科学研究科 (博士後期課程)	創成理工学専攻	15	45				11 (5)	2 (5)	13(10)				11 (5)	2 (5)	13 (10)	
	計	15	45				11 (5)	2 (5)	13(10)				11 (5)	2 (5)	13 (10)	
合 計		319	715	304 (29)	153 (29)	457 (58)	95(24)	49(24)	144(48)	22	16	38	421(53)	218(53)	639(106)	

注)現員欄の()は外国人留学生で外数

附属学校児童・生徒・幼児数

令和4年5月1日 現在

■附属幼稚園

区 分	男	女	計	
2年課程	4才児	10	16	26
	5才児	12	15	27
合 計	22	31	53	

■附属義務教育学校

区 分	男	女	計	
前期課程	1学年	30	30	60
	2学年	28	31	59
	3学年	30	29	59
	4学年	24	30	54
	5学年	22	35	57
	6学年	29	25	54
後期課程	7学年	58	61	119
	8学年	53	60	113
	9学年	59	60	119
合 計	333	361	694	

入試実施状況(令和4年度入学)

学部

学部	学科・課程・専攻	入学定員	志願者	受験者	合格者	入学者	入学者内訳 (%)		
							県内	県外	
法文学部	法経学科	80	256	174	94	82	26.1%	73.9%	
	社会文化学科	50	154	97	53	50			
	言語文化学科	55	162	91	63	56			
	計	185	572	362	210	188	—	—	
教育学部	学校教育課程Ⅰ類	130	726	489	117	115	36.6%	63.4%	
	学校教育課程Ⅱ類		保健体育科教育専攻	32	32	11			11
			音楽科教育専攻	29	28	11			11
			美術科教育専攻	9	9	5			5
	計	130	796	558	144	142	—	—	
人間科学部	人間科学科	80	302	207	86	81	18.5%	81.5%	
	計	80	302	207	86	81	—	—	
医学部	医学科	102	580	527	104	102	23.5%	76.5%	
	看護学科	60	359	188	63	60			
	計	162	939	715	167	162	—	—	
総合理工学部	物理・マテリアル工学科	73	209	118	91	74	19.8%	80.2%	
	物質化学科	73	208	102	83	77			
	地球科学科	50	134	63	54	48			
	数理科学科	50	153	84	58	50			
	知能情報デザイン学科	50	127	94	55	50			
	機械・電気電子工学科	64	270	140	72	65			
	建築デザイン学科	40	116	90	44	40			
	計	400	1,217	691	457	404	—	—	
生物資源科学部	生命科学科	70	205	141	75	70	19.0%	81.0%	
	農林生産学科	60	210	170	69	60			
	環境共生科学科	70	163	99	72	70			
	計	200	578	410	216	200	—	—	
合計		1,157	4,404	2,943	1,280	1,177	23.1%	76.9%	

注1. 私費外国人留学生入試、バイリンガル教育コース入試、編入学は含まない。2. 合格者には追加合格者を含む。

私費外国人留学生選抜

学部	学科・課程・専攻等	募集人員	志願者	受験者	合格者	入学者
法文学部	法経学科	若干名	10	10	2	0
	社会文化学科	若干名	11	11	0	0
	言語文化学科	若干名	21	21	4	0
	計	—	42	42	6	0
総合理工学部	物理・マテリアル工学科	若干名	1	1	0	0
	物質化学科	若干名	1	1	0	0
	地球科学科	若干名	2	2	1	1
	数理科学科	若干名	1	1	1	0
	知能情報デザイン学科	若干名	12	12	2	1
	機械・電気電子工学科	若干名	11	11	3	0
	建築デザイン学科	若干名	0	0	0	0
	計	—	28	28	7	2
生物資源科学部	生命科学科	若干名	12	12	5	1
	農林生産学科	若干名	3	3	0	0
	環境共生科学科	若干名	9	9	1	0
	計	—	24	24	6	1
私費外国人留学生選抜合計	—	94	94	19	3	

バイリンガル教育コース選抜

学部	学科・課程・専攻等	募集人員	志願者	受験者	合格者	入学者
総合理工学部	物理・マテリアル工学科	若干名	0	0	0	0
	物質化学科	若干名	0	0	0	0
	地球科学科	若干名	0	0	0	0
	数理科学科	若干名	0	0	0	0
	知能情報デザイン学科	若干名	0	0	0	0
	機械・電気電子工学科	若干名	1	1	1	1
建築デザイン学科	若干名	0	0	0	0	
バイリンガル教育コース選抜合計	—	1	1	1	1	

都道府県別志願者・合格者



■内訳

(1) 一般選抜

学部	学 科 専攻等	区分	募集人員	(志願倍率) 志願者	受験者	合格者	入学辞退者	追加合格者	入学者
法文学部	法経学科	前	32	93 (2.9)	85	39	6	0	53
		後	22	119 (5.4)	45	26	6	0	53
	社会文化学科	前	22	39 (1.8)	37	26	1	0	35
		後	11	79 (7.2)	24	12	2	0	35
	言語文化学科	前	26	41 (1.6)	40	31	3	0	38
		後	10	90 (9.0)	20	14	4	0	38
計	計	123	461 (3.7)	251	148	22	0	126	
教育学部	学校教育課程Ⅰ類	前	60	275 (4.6)	246	72	2	0	85
	学校教育課程Ⅱ類	後	10	359 (35.9)	151	15	0	0	85
	保健体育科教育専攻	前	7	19 (2.7)	19	8	0	0	8
	音楽科教育専攻	前	5	10 (2.0)	10	6	0	0	6
	美術科教育専攻	前	3	4 (1.3)	4	3	0	0	3
計	計	85	667 (7.8)	430	104	2	0	102	
人間科学部	人間科学科	前	45	126 (2.8)	114	55	2	0	60
	後	10	101 (10.1)	36	10	3	0	60	
計	計	55	227 (4.1)	150	65	5	0	60	
医学部	医学科	前	58	428 (7.4)	376	61	1	1	61
	看護学科	前	32	114 (3.6)	92	35	1	0	43
	後	10	208 (20.8)	59	11	2	0	43	
計	計	100	750 (7.5)	527	107	4	1	104	
総合理工学部	物理・マテリアル工学科	前	43	79 (1.8)	75	51	12	0	61
		後	14	117 (8.4)	30	27	5	0	61
	物質化学科	前	40	53 (1.3)	49	41	5	0	53
		後	10	130 (13.0)	28	18	1	0	53
	地球科学科	前	27	34 (1.3)	31	29	2	3	37
		後	10	85 (8.5)	17	11	4	0	37
	数理科学科	前	24	37 (1.5)	31	24	1	4	32
		後	10	90 (9.0)	27	12	7	0	32
	知能情報デザイン学科	前	21	47 (2.2)	45	24	3	0	29
		後	9	44 (4.9)	13	10	2	0	29
	機械・電気電子工学科	前	38	90 (2.4)	82	44	4	0	51
後		13	158 (12.2)	37	14	3	0	51	
建築デザイン学科	前	21	35 (1.7)	32	22	1	0	24	
	後	5	34 (6.8)	11	6	3	0	24	
計	計	285	1,033 (3.6)	508	333	53	7	287	
生物資源科学部	生命科学科	前	40	86 (2.2)	81	41	5	0	45
		後	7	81 (11.6)	22	9	0	0	45
	農林生産学科	前	31	113 (3.6)	104	34	4	0	37
		後	5	56 (11.2)	25	11	4	0	37
環境共生科学科	前	35	49 (1.4)	49	38	1	0	49	
	後	12	84 (7.0)	20	13	1	0	49	
計	計	130	469 (3.6)	301	146	15	0	131	
合計	前	610	1,772 (2.9)	1,602	684	54	8	810	
	後	168	1,835 (10.9)	565	219	47	0	810	
一般選抜合計	計	778	3,607 (4.6)	2,167	903	101	8	810	

注:「前」…前期日程 「後」…後期日程

(2) 専門学校・総合学科卒業生選抜

学部	学 科 専攻等	区分	募集人員	(志願倍率) 志願者	受験者	合格者	入学辞退者	追加合格者	入学者
医学部	看護学科	—	3以内	6 (2.0)	6	2	0	—	2
専門学校・総合学科	卒業生選抜合計	—	3以内	6 (2.0)	6	2	0	—	2

(3) 学校推薦型選抜

学部	学 科 専攻等	区分	募集人員	(志願倍率) 志願者	受験者	合格者	入学者
医学部	医学科	推Ⅱ	25以内	107 (4.3)	107	25	24
		地推	10以内	21(2.1)	21	9	9
		緊推	9以内	24(2.7)	23	8	8
	看護学科	推Ⅱ	15	31 (2.1)	31	15	15
学校推薦型選抜合計			59	183(3.1)	182	57	56

注:「推Ⅱ」…学校推薦型選抜Ⅱ(共通テストを課す) 「地推」…地域枠学校推薦型選抜 「緊推」…緊急医師確保対策枠学校推薦型選抜

(4) 総合型選抜Ⅰ「へるん入試」

学部	学 科 専攻等	区分	募集人員	(志願倍率) 志願者	受験者	合格者	入学者	
法文学部	法経学科	一般型	総Ⅰ	20	25	12	12	
	社会文化学科	一般型	総Ⅰ	12	22	11	11	
	言語文化学科	一般型	総Ⅰ	13	13	13	10	
	全学科	地域志向入試(県推薦枠)	総Ⅰ	5	23(4.6)	23	5	
	全学科	地域志向入試(全国枠)	総Ⅰ	5	15(3.0)	15	5	
	全学科	専門高校入試	総Ⅰ	2	2(1.0)	2	2	
教育学部	保健体育科教育専攻 音楽科教育専攻 美術科教育専攻	総Ⅰ	3	13(4.3)	13	3	3	
		総Ⅰ	5	19(3.8)	18	5	5	
		総Ⅰ	2	5(2.5)	5	2	2	
		計	10	37(3.7)	36	10	10	
総合理工学部	物理・マテリアル工学科	一般型	総Ⅰ	13	12	12	12	
		地域志向入試(県推薦枠)	総Ⅰ	2	0	0	0	
		グローバル英語入試	総Ⅰ	1	1(1.0)	1	1	
	物質化学科	一般型	総Ⅰ	18	22	22	21	
		地域志向入試(県推薦枠)	総Ⅰ	2	1(0.5)	1	1	
		地域志向入試(全国枠)	総Ⅰ	1	1(1.0)	1	1	
		専門高校入試	総Ⅰ	1	0	0	0	
	地球科学科	一般型	総Ⅰ	10	14	14	10	
		地域志向入試(県推薦枠)	総Ⅰ	2	1(0.5)	1	1	
		グローバル英語入試	総Ⅰ	1	0	0	0	
	数理科学科	一般型	総Ⅰ	13	22	22	15	
地域志向入試(県推薦枠)		総Ⅰ	2	4(2.0)	4	3		
グローバル英語入試		総Ⅰ	1	0	0	0		
知能情報デザイン学科	一般型	総Ⅰ	12	22	22	13		
	地域志向入試(県推薦枠)	総Ⅰ	2	5(2.5)	5	2		
	地域志向入試(全国枠)	総Ⅰ	1	1(1.0)	1	1		
	専門高校入試	総Ⅰ	4	6(1.5)	6	4		
機械・電気電子工学科	一般型	総Ⅰ	6	12	12	6		
	地域志向入試(県推薦枠)	総Ⅰ	2	3(1.5)	3	2		
	地域志向入試(全国枠)	総Ⅰ	1	0	0	0		
	専門高校入試	総Ⅰ	3	7(2.3)	6	4		
建築デザイン学科	一般型	総Ⅰ	5	27	27	5		
	地域志向入試(県推薦枠)	総Ⅰ	2	8(4.0)	8	4		
	地域志向入試(全国枠)	総Ⅰ	1	5(5.0)	5	2		
	グローバル英語入試	総Ⅰ	1	0	0	0		
生物資源科学部	生命科学科	一般型	総Ⅰ	19	24	24	14	
		一般型	総Ⅰ	15	13	13	10	
		専門高校入試	総Ⅰ	5	15(3.0)	15	5	
		一般型	総Ⅰ	14	17	17	9	
	農林生産学科	一般型	総Ⅰ	5	8(1.6)	8	5	
		専門高校入試	総Ⅰ	3	7(2.3)	7	3	
	環境共生科学科	一般型	総Ⅰ	3	7(2.3)	7	3	
		グローバル英語入試	総Ⅰ	3	2(0.7)	2	2	
	計	総Ⅰ	70	107(1.5)	107	69	69	
	総合型選抜Ⅰ合計			257	437(1.7)	435	258	258

注:「総Ⅰ」…総合型選抜Ⅰ(共通テストを課さない) 注:一般型志願者、受験者、合格者、入学者数はへるん特定型志願者のうち一般型併願者を含むため志願倍率は表示しない。

入試実施状況(令和4年度入学)

(5) 総合型選抜Ⅱ

学部	学科・課程・専攻等	区分	募集人員	志願者(志願倍率)	受験者	合格者	入学者
教育学部	学校教育課程Ⅰ類	総Ⅱ	35	92 (2.6)	92	30	30
		計	35	92 (2.6)	92	30	30
人間科学部	人間科学科	総Ⅱ	25	75 (3.0)	57	21	21
		計	25	75 (3.0)	57	21	21
総合型選抜Ⅱ合計			60	167 (2.8)	149	51	51

注1.「総Ⅱ」…総合型選抜Ⅱ(共通テストを課す)

注2.総合型選抜Ⅱにおける人間科学部の受験者数は第1次選考不合格者を除く数である。

(6) 社会人選抜

学部	学科・課程・専攻等	募集人員	志願者	受験者	合格者	入学者
法文学部	法経学科	若干名	0	0	0	0
	社会文化学科	若干名	1	1	0	0
	言語文化学科	若干名	1	1	0	0
社会人選抜合計		—	2	2	0	0

(7) 帰国生選抜

学部	学科・課程・専攻等	募集人員	志願者	受験者	合格者	入学者
法文学部	法経学科	若干名	0	0	0	0
	社会文化学科	若干名	0	0	0	0
	言語文化学科	若干名	0	0	0	0
	計	—	0	0	0	0
生物資源科学部	生命科学科	若干名	0	0	0	0
	農林生産学科	若干名	2	2	1	0
	環境共生科学科	若干名	0	0	0	0
	計	—	2	2	1	0
帰国生選抜合計		—	2	2	1	0

■編入学

学部	学科・課程・専攻等	区分	募集人員	志願者(志願倍率)	受験者	合格者	入学者
法文学部	法経学科	一般	10	20	16	6	3
	社会文化学科	一般		2	2	1	1
	言語文化学科	一般		11	10	5	3
		計	10	33 (3.3)	28	12	7
医学部	医学科 (3年次編入学)	一般	5	50 (10.0)	49	6	5
	医学科 (2年次編入学)	一般	5	53 (10.6)	47	5	5
		計	10	103 (10.3)	96	11	10
総合理工学部	物理・マテリアル工学科	推薦	12	0	0	0	0
		一般		1	1	0	0
	物質化学科	推薦		3	3	3	3
		一般		11	10	1	1
	地球科学科	一般		1	1	1	1
	数理科学科	一般		4	4	3	1
	知能情報デザイン学科	推薦		4	4	3	3
		一般		23	23	1	0
	機械・電気電子工学科	一般		54	52	14	13
		推薦		4	4	4	4
	建築デザイン学科	推薦		4	4	4	4
一般		21	21	2	1		
	計	12	126 (10.5)	123	32	27	
生物資源科学部	生命科学科	推薦	15	2	2	0	0
		一般		8	8	4	2
	農林生産学科	推薦		10	10	5	5
		一般		11	11	6	4
	環境共生科学科	推薦		2	2	2	2
		一般		4	4	1	1
	計	15	37 (2.5)	37	18	14	
編入学合計			47	299 (6.4)	284	73	58

■大学院

研究科	専攻等	募集人員	志願者 (志願倍率)	受験者	合格者	入学者	
人間社会科学研究科	社会創成専攻	15	22 (1.5)	19	14	12	
	臨床心理学専攻	10	25 (2.5)	23	12	12	
	計	25	47 (1.9)	42	26	24	
教育学研究科	教育実践開発専攻	20	21 (1.1)	21	21	21	
	計	20	21 (1.1)	21	21	21	
医学系研究科	医科学専攻 (修士課程)	15	12 (0.8)	12	12	12	
	計	15	12 (0.8)	12	12	12	
	医科学専攻 (博士課程)	12	6 (0.5)	6	6	5	
	計	12	6 (0.5)	6	6	5	
	看護学専攻 (博士前期課程)	2	1 (0.5)	1	1	1	
	計	2	1 (0.5)	1	1	1	
自然科学研究科 (博士前期課程)	理工学専攻	先端材料工学コース	10	9 (0.9)	9	9	9
		数理科学コース	16	13 (0.8)	13	12	10
		知能情報デザイン学コース	15	15 (1.0)	14	14	13
		物理・応用物理学コース	16	18 (1.1)	18	18	17
		機械・電気電子工学コース	22	17 (0.8)	16	16	14
	計	79	72 (0.9)	70	69	63	
	環境システム科学専攻	地球科学コース	17	14 (0.8)	14	14	12
		環境共生科学コース	23	16 (0.7)	15	15	15
		物質化学コース	25	36 (1.4)	35	35	31
		建築デザイン学コース	13	18 (1.4)	18	18	16
計	78	84 (1.1)	82	82	74		
農生命科学専攻	生命科学コース	24	29 (1.2)	28	28	23	
	農林生産学コース	19	22 (1.2)	22	22	20	
	計	43	51 (1.2)	50	50	43	
計	200	207 (1.0)	202	201	180		
自然科学研究科 (博士後期課程)	創成理工学専攻	理工学コース	12	1 (0.1)	1	1	1
		自然環境システム科学コース		4 (0.3)	4	4	4
	計	12	5 (0.4)	5	5	5	
大学院入試合計		316	344 (1.1)	333	305	280	

注1. ダブル・ディグリープログラム(双方向学位制度)に基づく選抜を含む。

注2. 自然科学研究科(博士後期課程)の募集人員については、春季入学分のみ計上している。

■令和5年度入試日程(予定)

区 分		募集要項発表	出願期間	試験実施日	合格発表	
一般選抜	前期日程	全学部	11月下旬	1/23~2/3	2/25	3/6
	後期日程	全学部			3/12	3/21
専門高校・総合学科卒業生選抜	医学部看護学科			2/25・26	3/6	
総合型選抜I[へるん入試]	法文学部, 教育学部, 総合理工学部, 材料エネルギー学部, 生物資源科学部			11/12・13	12/2	
総合型選抜II	教育学部学校教育課程I類	7月下旬	10/3~10/7	11/12	2/13	
	人間科学部(一般型)			11/12・13		
学校推薦型選抜II	医学部		11/1~11/4	12/3	2/13	
	材料エネルギー学部	9月上旬	1/23~2/1	2/8		
地域枠学校推薦型選抜	医学部医学科		7月下旬	11/1~11/4	12/3・4	
緊急医師確保対策枠学校推薦型選抜	医学部医学科		9月中旬	未定	未定	
社会人選抜	法文学部		7月下旬	10/3~10/7	11/12	
帰国生選抜	法文学部, 生物資源科学部					
私費外国人留学生選抜	法文学部, 総合理工学部, 材料エネルギー学部, 生物資源科学部					
バイリンガル教育コース選抜	総合理工学部					
				11/28~12/2	書類選考	1/13

注1. 医学部一般選抜前期日程は2/26まで。

注2. 材料エネルギー学部の募集要項は、文部科学省大学設置・学校法人審査会の審査結果により、設置が認められた後に公表。

卒業生数・修了者数

学部

令和4年3月31日現在

区	分	令和3年度卒業生	累計
法文学部	法経学科	95	1,312
	社会文化学科	53	1,031
	言語文化学科	59	1,643
	法学科	—	3,988
	社会システム学科	—	762
	文学科	—	1,586
	計	207	10,322
教育学部	学校教育課程	120	2,417
	学校教育教員養成課程	—	1,093
	生涯学習課程	—	527
	生活環境福祉課程	—	174
	小学校教員養成課程	—	4,790
	中学校教員養成課程	—	2,546
	養護学校教員養成課程	—	570
	幼稚園教員養成課程	—	574
	特別教科(音楽)校教員養成課程	—	1,152
	特別教科(保健体育)校教員養成課程	—	856
	社会教育文化課程	—	398
計	120	15,097	
人間科学部	人間科学科	77	152
	計	77	152
医学部	医学科	129	4,018
	看護学科	55	1,292
	計	184	5,310
総合理工学部	物質科学科	5	2,643
	物理・マテリアル工学科	62	62
	物質化学科	63	63
	地球資源環境学科	4	967
	地球科学科	45	45
	数理・情報システム学科	12	1,998
	数理科学科	38	38
	知能情報デザイン学科	36	37
	機械・電気電子工学科	70	501
	建築・生産設計工学科	—	268
	建築デザイン学科	40	42
	電子制御システム工学科	—	1,167
	材料プロセス工学科	—	693
計	375	8,524	
生物資源科学部	生物科学科	—	660
	生命工学科	3	901
	生命科学科	69	70
	農林生産学科	74	633
	地域環境科学科	4	277
	環境共生科学科	65	65
	生態環境科学科	—	814
	農業生産学科	—	535
	地域開発科学科	—	901
計	215	4,856	
文理学部		—	3,950
理学部		—	3,510
農学部		—	5,141
合	計	1,178	56,862

専攻科他

区	分	令和3年度修了者	累計
文学専攻科		—	18
理学専攻科		—	45
教育専攻科		—	232
農学専攻科		—	11
合	計	—	306
教育学部	教員養成2年課程	—	1,106

■大学院

令和4年3月31日現在

区	分	令和3年度卒業生 (単位取得退学含む)	
		令和3年度	累計
人文社会科学部	法経専攻	1	81
	言語・社会文化専攻	11	109
	法学専攻	—	56
	社会システム専攻	—	43
	言語文化専攻	—	32
	計	12	321
教育学部	臨床心理専攻	8	44
	教育内容開発専攻	—	139
	教育実践開発専攻	—	127
	学校教育専攻	—	187
	教科教育専攻	—	412
	計	8	909
教育学部(教職)	教育実践開発専攻	21	92
	計	21	92
医学系研究科(博士課程)	医科学専攻	33	296
	形態系専攻	—	163
	機能系専攻	—	180
	生態系専攻	—	56
	計	33	695
医学系研究科(博士後期課程)	看護学専攻	—	1
	計	0	1
医学系研究科(修士課程)	医科学専攻	11	192
	看護学専攻	—	132
	計	11	324
医学系研究科(博士前期課程)	看護学専攻	10	40
	計	10	40
総合理工学研究科 (博士後期課程)	総合理工学専攻	8	59
	マテリアル創成工学専攻	—	83
	電子機能システム工学専攻	—	41
	計	8	183
自然科学部	理工学専攻	58	203
	環境システム科学専攻	54	186
	農生命科学専攻	23	84
	計	135	473
総合理工学研究科 (博士前期課程)	総合理工学専攻	—	690
	物質科学専攻	—	465
	地球資源環境学専攻	—	184
	数理・情報システム学専攻	—	275
	電子制御システム工学専攻	—	341
	材料プロセス工学専攻	—	133
	計	0	2,088
生物資源科学研究科	生物生命科学専攻	—	209
	農林生産科学専攻	—	125
	環境資源科学専攻	—	150
	生物科学専攻	—	71
	生態環境科学専攻	—	133
	生命工学専攻	—	110
	農業生産学専攻	—	66
	地域開発科学専攻	—	69
	計	0	933
法務研究科		—	128
理学研究科		—	616
農学研究科		—	739
法学研究科		—	80
合	計	238	7,622

■博士の学位授与者数

令和4年3月31日現在

区	分	課程博士		論文博士	
		令和3年度	累計	令和3年度	累計
医学系研究科		27	599	3	333
総合理工学研究科		9	156	0	15

卒業・修了後の状況(令和3年度)

学部

令和4年5月1日 現在

区分	法文学部	教育学部	人間科学部	医学部	総合理工学部	生物資源科学部	計	島根県内就職率(%)	
卒業生	207	120	77	184	375	215	1,178		
進学者	11	11	15	3	132	69	241		
就職者	農業、林業	2 (1)				9 (1)	11 (2)	18.2	
	漁業						0 (0)	-	
	鉱業、採石業、砂利採取業						0 (0)	-	
	建設業	6	1			25 (3)	4 (2)	36 (5)	13.9
	製造業	8 (2)	2 (1)	4 (2)		51 (17)	23 (7)	88 (29)	33.0
	電気・ガス・熱供給・水道業	1				6		7 (0)	0.0
	情報通信業	14 (5)	3 (2)	5		35 (11)	6 (1)	63 (19)	30.2
	運輸業、郵便業	2	1			1		4 (0)	0.0
	卸売業・小売業	27 (8)	6 (2)	8		11 (1)	11 (1)	63 (12)	19.0
	金融業・保険業	15 (9)	1 (1)	1		4 (2)	4 (1)	25 (13)	52.0
	不動産業、物品賃貸業	3	1			4	2	10 (0)	0.0
	学術研究、専門・技術サービス業	5	2	2 (1)		20 (2)	13 (2)	42 (5)	11.9
	宿泊業、飲食サービス業	9 (4)	1			1	3	14 (4)	28.6
	生活関連サービス業、娯楽業	1	1	1		1	1	5 (0)	0.0
	教育(学校教育)	6 (1)	61 (27)	2 (1)	3 (1)	17 (3)	4	93 (33)	35.5
	学習支援	1 (1)	3 (1)	1				5 (2)	40.0
	医療・福祉	8 (4)	3 (2)	18 (5)	49 (32)	1 (1)		79 (44)	55.7
	複合サービス業	2				1	4	7 (0)	0.0
	その他のサービス業	4	4 (1)	5		10	8	31 (1)	3.2
	公務(国家)	14 (2)	1 (1)	2		2	7 (2)	26 (5)	19.2
公務(地方)	35 (21)	6 (3)	7 (2)		28 (16)	32 (9)	108 (51)	47.2	
上記以外	1					1	2 (0)	0.0	
就職者計	164 (58)	97 (41)	56 (11)	52 (33)	218 (56)	132 (26)	719 (225)	31.3	
臨床研修医				124 (36)			124 (36)	29.0	
その他	32	12	6	5	25	14	94		

※集計方法は学校基本調査に準ずる(9月卒業も含む) ※「進学者」は、「大学院研究科」、「大学学部」、「短期大学本科」、「専攻科」、「別科」への進学者である
 ※「その他」は、「専修学校・外国の学校等の入学者」、「進路未決定者」、「有期雇用短時間勤務者」である ※各学部と合計欄の()は島根県内就職者数で内数

大学院

令和4年5月1日 現在

区分	人文社会科学研究科	教育学研究科		医学系研究科				自然科学研究科	総合理工学研究科 博士後期	計	島根県内就職率(%)	
		修士	専門職	修士	博士前期	博士後期	博士一貫					
修了者	12	8	21	11	10	0	33	135	8	238		
進学者	0	0	0	4	0	0	0	7	0	11		
就職者	農業、林業							3 (1)		3 (1)	33.3	
	漁業									0 (0)	-	
	鉱業、採石業、砂利採取業									0 (0)	-	
	建設業							5		5 (0)	0.0	
	製造業	1						42 (4)	1	44 (4)	9.1	
	電気・ガス・熱供給・水道業							1		1 (0)	0.0	
	情報通信業	1						17		18 (0)	0.0	
	運輸業、郵便業									0 (0)	-	
	卸売業・小売業							6 (1)		6 (1)	16.7	
	金融業、保険業							3		3 (0)	0.0	
	不動産業、物品賃貸業									0 (0)	-	
	学術研究、専門・技術サービス業							20 (3)	1	21 (3)	14.3	
	宿泊業、飲食サービス業									0 (0)	-	
	生活関連サービス業、娯楽業									0 (0)	-	
	教育(学校教育)	2	1	21(14)		3		8	4 (3)	1	40 (17)	58.6
	学習支援								2 (1)		2 (1)	50.0
	医療・福祉		2(1)		7	7		20			36 (1)	50.0
複合サービス業								1		1 (0)	0.0	
その他のサービス業								5	1	6 (0)	0.0	
公務(国家)								1		1 (0)	0.0	
公務(地方)	4 (2)	2(1)						8 (4)		14 (7)	50.0	
上記以外										0 (0)	-	
就職者計	8 (2)	5(2)	21(14)	7	10	0	28	118(17)	4 (0)	201 (35)	22.4	
その他	4	3	0	0	0	0	5	10	4	26		

※集計方法は学校基本調査に準ずる(9月修了も含む)
 ※「進学者」は、「大学院研究科」、「大学学部」、「短期大学本科」、「専攻科」、「別科」への進学者である
 ※「その他」は、「専修学校・外国の学校等の入学者」、「進路未決定者」、「有期雇用短時間勤務者」である
 ※各研究科と合計欄の()は島根県内就職者数で内数(但し、医学系研究科を除く。島根県内就職率には医学系研究科の修了者を含まない)

●卒業後の主な就職先・進学先

令和4年5月1日 現在

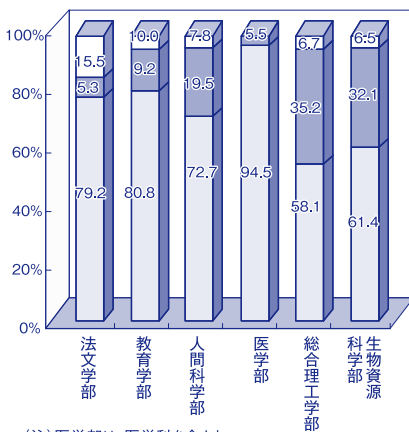
区分	就職先・進学先
法文学部	就職先 SBSロジコム、ウェルス・マネジメント、くら寿司、JAたじま、マックスバリュ西日本、ルートインジャパン、関西外国語大学、AOI Pro.、あさひ、イズミ、コスモス薬品、シャノン、ゼンショーホールディングス、鳥取銀行、全国市有物件災害共済会、広島県国民健康保険団体連合会、山口フィナンシャル・グループ、尾道さつき会、大黒天物産、NOSAI鳥取、日本出版販売、美保テクノス、姫路信用金庫 兵庫県公立学校、広島県公立学校、厚生労働省、国税庁、中国四国管区行政評価局、鳥取県地方務局、松山地方務局、中国四国厚生局、鳥取労働局、兵庫県庁、鳥取県庁、大阪府警察、岡山市役所、広島市役所、米子市役所 【地元企業等】コニシ、スズキ自販島根、テクノプロジェクト、玉造グランドホテル長生閣、山陰中央新報社、守谷刃物研究所、出雲村田製作所、田中種苗、鳥根銀行、山陰ケーブルビジョン、山陰家庭学院、国立病院機構中国四国グループ、日産部品山陰販売、日本赤十字社 鳥根県支部、明治安田生命保険相互会社、鳥根県公立学校、鳥根労働局、国土交通省 中国運輸局、鳥根県庁、松江市役所、出雲市役所、美郷町役場、隠岐の島町役場
	進学先 鳥根大学大学院、広島大学法科大学院、早稲田大学大学院、関西学院大学大学院
教育学部	就職先 【学校関係等】 (小学校)鳥根県、鳥取県、岡山県、広島県、広島市、愛媛県、福岡県 (中学校)鳥根県、鳥取県、岡山県、広島県、広島市 (高等学校)鳥根県、東京都、広島県、兵庫県 (特別支援)鳥根県、福井県、愛媛県 (幼稚園・保育園)岡山市公立認定こども園 (私立学校)広島山陽学園、山中学園 【企業等】AICエデュケーション、JR四国、リンツ&シュブルングリージャパン、アルテナカ、インソース、エデュカルモチベーションズ、キタムラ、ゼンショーホールディングス、ソフマップ、テクノプロ・エンジニアリング社、ワールドインテック、岡山県庁、鳥取市役所、広島市役所 【地元企業等】サクラサクセス、さんびる、ホンダ山陰中央、一条工務店山陰、山陰中央新報社、出雲村田製作所、鳥根銀行、生活協同組合しまね、鳥根トヨペット、法務省 松江地方務局、松江市役所、出雲市役所、鳥根県立わかたけ学園
	進学先 鳥根大学大学院、鳥根大学教職大学院
人間科学部	就職先 FWD生命保険、セントラルスポーツ、IDOM、アウトソーシング、クリーク・アンド・リバー社、ツルハグループドラッグ&ファーマシー西日本、パソナグループ、モンベル、ローソンエンタテインメント、大阪福祉事業財団、兵庫県社会福祉事業団、米子工業高等専門学校、中国労災病院、日経工業、八幡物産 鳥取労働局、陸上自衛隊、鳥取県庁、千葉市役所、広島市役所 【地元企業等】あかりいろ、亀谷窯業、湖山医療福祉グループ、鳥根大学、仁寿会、鳥根県社会福祉事業団、日本食研ホールディングス、北陽技建、鳥根県庁
	進学先 鳥根大学大学院、京都大学大学院、兵庫教育大学大学院、鳥取大学大学院、鳴門教育大学大学院
医学部	【医学科：臨床研修先】鳥根大学医学部附属病院、鳥根県立中央病院、益田赤十字病院、独立行政法人国立病院機構浜田医療センター、松江市立病院、松江生協病院、松江赤十字病院、大田市立病院、宇治徳洲会病院、岡山大学病院、東京大学医学部附属病院、広島市立安佐市民病院、姫路赤十字病院、独立行政法人国立病院機構岩国医療センター など 【看護学科：就職先】鳥根大学医学部附属病院、鳥根県立中央病院、松江赤十字病院、鳥根県(保健師)、鳥根県公立学校(養護教諭)、広島大学病院、神戸大学医学部附属病院、岡山大学病院、鳥取大学医学部附属病院、国立病院機構九州医療センター、成田赤十字病院 など
総合理工学部	就職先 JR西日本、NOK、NTT東日本、NTT西日本、アドソル日進、スズキ、セキスイハイム中四国、タカラスタンダード、バシフィックコンサルタンツ、フジテック、マツダ、マンパワーグループ、ヤマハ発動機、ライト工業、アウトソーシングテクノロジー、アルトナー、エフビコ、ケイズ、ダイフク、ヒト・コミュニケーションズ、メイテック、モルテン、一条工務店、荏原製作所、中電工、四電工、土木管理総合試験所、日本政策金融公庫、豊田自動織機、北川鉄工所、関西電力、古野電気、山陰酸素工業、新明和工業、世紀東急工業、積水ハウス、中国電力ネットワーク、日亜化学工業、日本セラミック、美保テクノス 兵庫県公立学校、岡山県公立学校、広島県公立学校、大阪管区気象台、広島労働局、福井県庁、岡山県庁、広島県庁、徳島県警察、横浜市役所、静岡市役所、名古屋市役所、京都市役所 【地元企業等】エクスウェア、リョーノーファクトリー、アイティープロデュース、オーエム機械、グローバル、ジェイ・オー・ファーマ、ダイハツメタル、テクノプロジェクト、ビジネスインフォメーションガヴァン、マツケイ、山陰合同銀行、出雲村田製作所、太陽電機製作所、鳥根情報処理センター、鳥根富士通、出雲ケーブルビジョン、出雲造機、松江赤十字病院、鳥建コンサルタント、鳥根電工、日本ジジミ研究所、和幸電通、鳥根県公立学校、鳥根県庁、鳥根県警察、松江市役所、出雲市役所、大田市役所、安来市役所
	進学先 鳥根大学大学院、東北大学大学院、静岡大学大学院、名古屋大学大学院、奈良女子大学大学院、神戸大学大学院、岡山大学大学院、広島大学大学院、九州大学大学院、慶應義塾大学大学院
生物資源科学部	就職先 JA遠州夢咲、JAながさき県央、カネコ種苗、スタッフサービスグループ、ソニーグローバルマニュファクチャリング&オペレーションズ、ブンセン、ホト、ヤマダイ食品、一富士フードサービス、アウトソーシングテクノロジー、かねふく、コスモス薬品、ツルハグループドラッグ&ファーマシー西日本、テクノプロ・コンストラクション、マイナビ、マザー牧場、やすや、やまびこ、岡山木村屋、宮脇書店、高知銀行、雪国まいたけ、鳥取銀行、九州乳業、阪大微生物病研究会、山崎製パン、住友化学、全国大学生協連、全酪連、大興電子通信、大阪府森林組合、大山乳業、中国労働金庫、東亜建設工業、地域医療機能推進機構、日本マクドナルド、日本下水道事業団、福岡大同青果 広島県公立学校、広島県私立学校、林野庁、鳥取労働局、近畿農政局、神奈川県庁、富山県庁、京都府庁、兵庫県庁、鳥取県庁、岡山県庁、愛媛県庁、大分県庁、大阪府役所、広島市役所 【地元企業等】リョーノーファクトリー、さんれいフーズ、ジェイ・エム・エス、テクノプロジェクト、共立エンジニア、山陰合同銀行、出雲村田製作所、太陽建設コンサルタント、渡部製鋼所、松永牧場グループ、神戸天然物化学、中央建設、鳥根イーグル、鳥根電工、鳥根労働局、鳥根県庁、鳥根県警察、出雲市役所、安来市役所
	進学先 鳥根大学大学院、東北大学大学院、山梨大学大学院、岐阜大学大学院、京都大学大学院、大阪大学大学院、神戸大学大学院、岡山大学大学院、愛媛大学大学院、大阪公立大学大学院

*順不同、就職先・進学先には大学院修了者を含まない

●卒業・修了後の状況

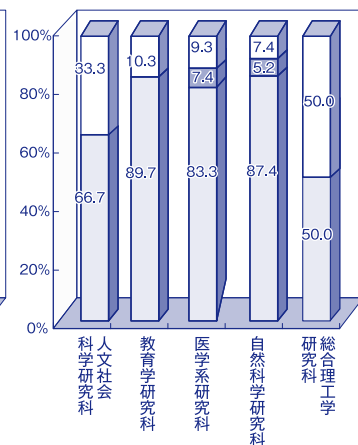
◆学部

□就職者 □進学者 □その他



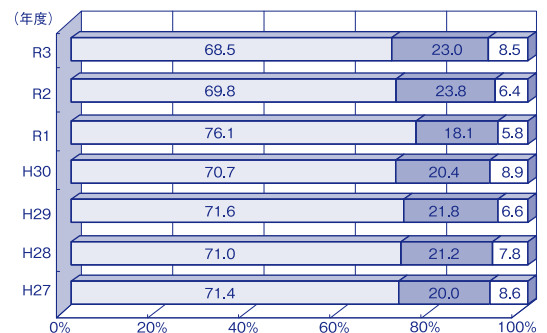
◆大学院

□就職者 □進学者 □その他



●卒業後の状況の推移(学部)

□就職者 □進学者 □その他



(注)令和4年5月1日現在のデータである

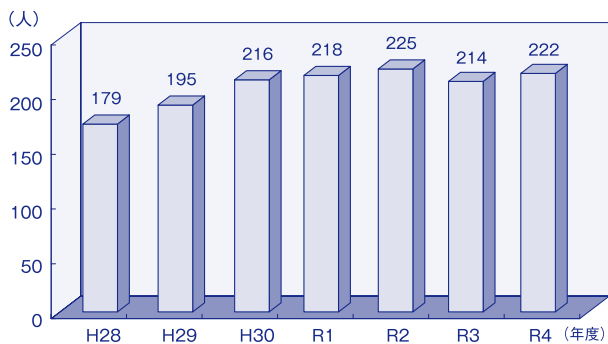
外国人留学生の受入状況

令和4年5月1日現在

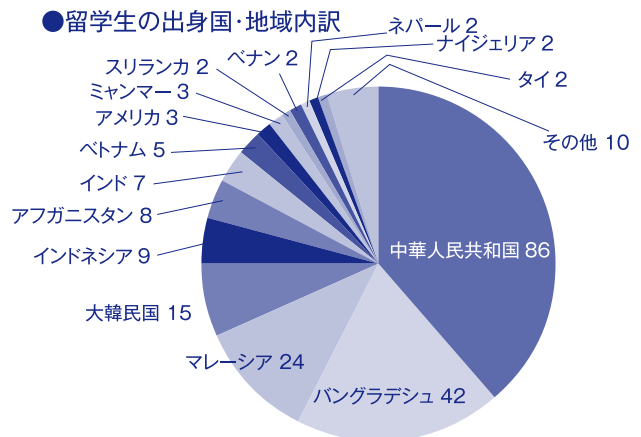
学部等 国・地域	法学部 研究科		人文社会科学 研究科		教育学部 教育学部		人間科学部		医学系研究科			総合理工学 研究科			生物資源科学部		人間社会科学 研究科		自然科学研究科		農学 研究科		鳥取大学 連合 計	総計
	学部学生	大学院学生	研究生等	計	学部学生	計	大学院学生	計	学部学生	大学院学生	計	学部学生	大学院学生	計	学部学生	計	大学院学生	計	学部学生	計	大学院学生	計		
中華人民共和国	10	1	6	17	3	3			13		13	7	1	8	19	19	15	15	9		9	2	2	86
バングラデシュ					1	1			19	1	20		1	1					13		13	7	7	42
マレーシア	2			2			1	1				18		18	2	2			1		1			24
大韓民国	3		2	5								6		6	4	4								15
インドネシア									6		6	1		1					1		1	1	1	9
アフガニスタン																			7		7	1	1	8
インド									1		1								1	4	5	1	1	7
ベトナム			1	1					1		1	1		1					2		2			5
アメリカ			3	3																				3
ミャンマー									3		3													3
スリランカ												1	1						1		1			2
タイ			1	1																		1	1	2
ナイジェリア																			1		1	1	1	2
ネパール																			2		2			2
ベナン																						2	2	2
アルジェリア																			1		1			1
エチオピア																			1		1			1
オマーン																			1		1			1
ギニア																			1		1			1
ブータン																			1		1			1
ポーランド			1	1																				1
モンゴル												1		1										1
ラオス												1		1										1
リベリア					1	1																		1
台湾			1	1																				1
総計	15	1	15	31	5	5	1	1	43	1	44	35	3	38	25	25	15	15	43	4	47	16	16	222

※母国待機の学生も含む

●留学生数の推移



●留学生の出身国・地域内訳



外国への留学状況

■島根大学から留学した学生の数（令和3年度）
（留学、語学研修、異文化研修、短期研修等）

派遣国・地域別	人数
カナダ	2
アメリカ	1
ハンガリー	1
合計	4

国際交流協定締結校一覧

令和4年5月1日 現在

アジア	インド	インド科学大学	アジア	台湾	国立台湾師範大学生命科学系	アジア	バングラデシュ	ダッカ大学	
		バナラスヒンドゥー大学			開南大学			バングラデシュ農業大学農学部	
		コーチ理工大			国立台湾大学			バングラデシュ国立農業研究所	
		ラジャギリ病院			分子イメージングセンター		園芸研究センター		
		ラジャギリ工業技術大学			東海大学		ベトナム	ハノイ医科大学	
		SCMS			台北市立大学			フエ農林大学	
	インド工科大学ハイデラバード校	国立宜蘭大学		ベトナム国家農業大学					
	インドネシア	アンダラス大学		台湾 インド	台湾国立交通大学総合科学センター	モンゴル	モンゴル科学技術大学		
		ハサヌティン大学			インド科学大学		モンゴル国立医科大学		
		インドネシア農業土地資源研究 開発センター			レーザー分光研究グループ		セント州立大学		
		インドネシアムスリム大学医学部			東北林業大学		カリフォルニア大学デビス校		
	韓国	釜山教育大		中国	南京林業大学	北米	アーカンソー大学		
		慶尚大			中国農業大学		コロラド・デンバー大学医学部		
		慶北大			寧夏大学		アリゾナ大学		
		釜山大学校自然科学大			北京林業大学		テキサス大学タイラー校		
		全北大			吉林大		フロリダ大		
		釜山大学校工科大			河北師範大		ワシントン大医学部		
		釜慶大			大連大		カナダ	ニピシグ大	
		韓国地質資源研究院			寧夏医科大		南米	ブラジル	サンパウロ大哲学文学人間科学部
		地質環境災害研究センター			北京師範大		アイスランド	アイスランド大	
世宗大		中国人民大学経済学院	アイルランド		ウォーターフォード工科大				
光云大		山東大	イタリア		フィレンツェ大				
韓国外国語大		浙江大教育学院	ウクライナ		ウクライナ国立アカデミー				
嶺南大		東北師範大			小児産婦人科研究所				
スリランカ		ベラデニア大			大連理工大数学科学学院		カザフスタン	セメイ国立医科大学	
	スリランカジャラータ大応用科学部	北京農学院		カラガンダ医科大					
タイ	マヒドン大シラジ病院	閩南師範大	スイス	ベルン大医学部					
	コンケン大	西北農林科技大	リンショーピン大						
	タマサート大	北京科技大	スウェーデン	ルンド大					
	キングモンクツ工科大トンブリ校	北京大健康科学センター	ドイツ	トリア大					
	プリンス・チュラボン・ハイスクール、パトゥムタニ	長安大	フランス	ジャン・ムーラン・リヨン第3大					
	はなまる日本語学校	中国三峡大	ポーランド	オルレアン大					
	チェンマイ大	汕頭大	ヤゲウォ大実験治療学センター						
	ラジャマンガラ工科大スリビジャヤ校	中国科学院	アダム・ミツキエウチ大						
	ナレスワン大	南京地理・湖沼研究所	中東	トルコ	チュクロバ大				
	プリンスオブソクラ大医学部	華東師範大	アフリカ	エチオピア	アワサ大				
	河口海岸学国家重点実験室	オセアニア	ニュージーランド	ワイカト工科大					
	北方民族大学								
	ネパール	トリバン大							

(国・地域別 50 音順・協定締結順)

奨学生数

令和4年3月1日 現在

区分	学生数	日本学生支援機構				比率 (計/学生数)
		給付	第一種(注1)	第二種(注1)	計(注2)	
法学部	820	119	238	170	395	48.2
教育学部	556	71	159	131	269	48.4
人間科学部	340	45	105	60	163	47.9
医学部	937	61	169	172	305	32.6
総合理工学部	1,691	199	439	364	754	44.6
生物資源科学部	861	130	224	161	387	44.9
計	5,205	625	1,334	1,058	2,273	43.7
人文社会科学研究科	9		3	1	3	33.3
教育学研究科	修士課程	8	5	1	6	75.0
	専門職学位課程	38	6	0	6	15.8
人間社会科学研究科	20		4	0	4	20.0
医学系研究科	修士課程	50	0	0	0	0.0
	博士課程	129	0	1	1	0.8
総合理工学研究科	博士後期課程	9	4	1	4	44.4
自然科学研究科	博士前期課程	331	139	12	140	42.3
	博士後期課程	9	5	1	5	55.6
計	603		166	17	169	28.0
合計	5,808	625	1,500	1,075	2,442	42.0

(注1) 併用貸与者を含むのべ数 (注2) 給付奨学金受給者、併用貸与者を含む実数 ※外国人留学生は除く。※給付奨学生は除く。

沿革・組織

学部等

学生数、入試・就職・進学状況

国際交流・その他

財務諸表の概要

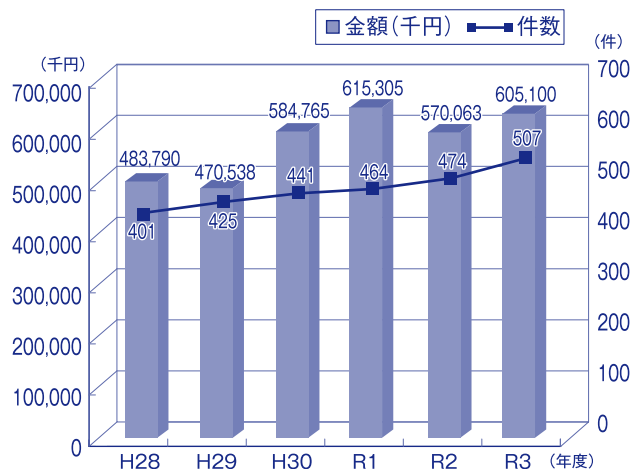
外部資金の受入状況(令和3年度)

■科学研究費助成事業(令和3年度)

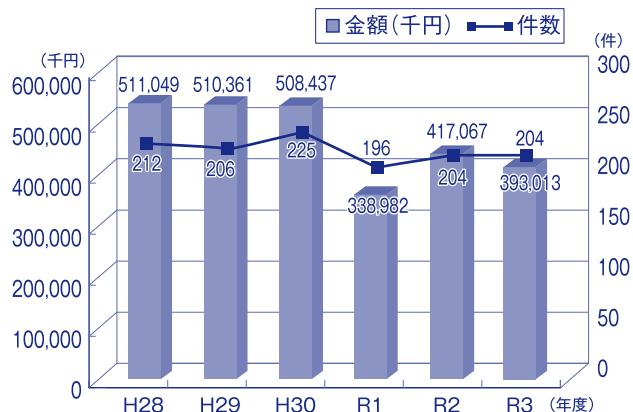
令和4年3月31日現在

年度	令和3年度	
研究種目	件数	金額(千円)
科学研究費補助金	125	178,107
新学術領域研究	5	11,668
基盤研究(A)	17	21,122
基盤研究(B)	97	139,969
奨励研究	3	1,845
研究成果公開促進費	2	2,400
特別研究員奨励費	1	1,100
学術研究助成基金助成金	373	382,562
基盤研究(C)	262	249,596
挑戦的研究(萌芽)	17	31,967
挑戦的研究(開拓)	3	810
若手研究	76	85,303
国際共同研究強化(B)	8	4,745
研究活動スタート支援	7	10,140
厚生労働科学研究費補助金	9	44,430
地域医療基盤開発推進研究	1	300
難治性疾患政策研究	3	2,400
腎疾患政策研究	3	31,100
がん対策推進総合研究	2	10,630
計	507	605,100

■科学研究費助成事業の受入状況



■受託研究受入状況



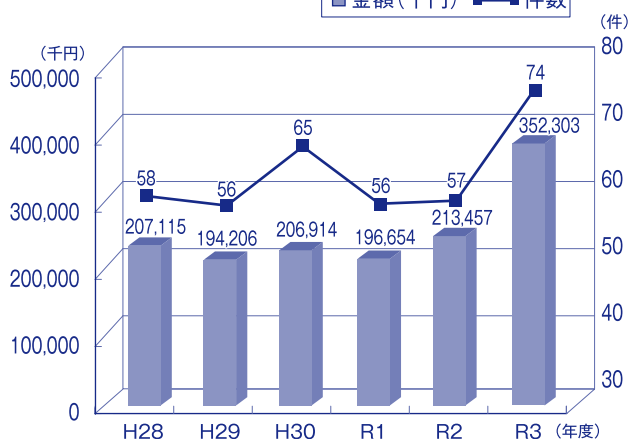
■科学研究費助成事業等の受入状況(令和3年度)

令和4年3月31日現在

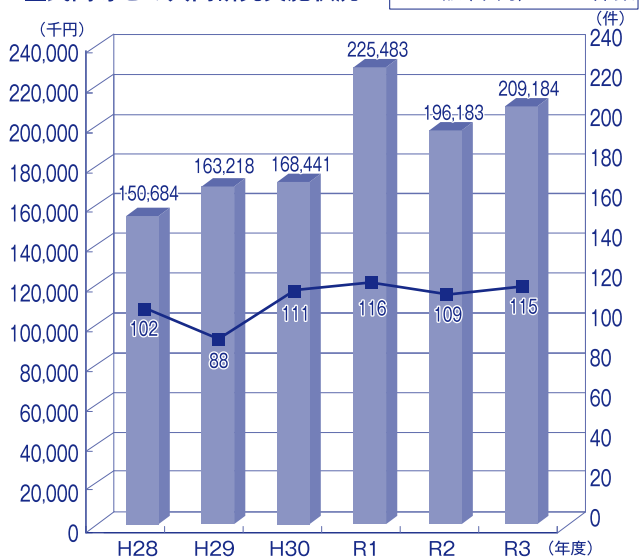
年度	令和3年度	
外部資金	件数	金額(千円)
■民間等との共同研究	115	209,184
■受託研究	204	393,013
■受託事業等	74	352,303
■寄附金	995	646,410

※現物寄附を含む

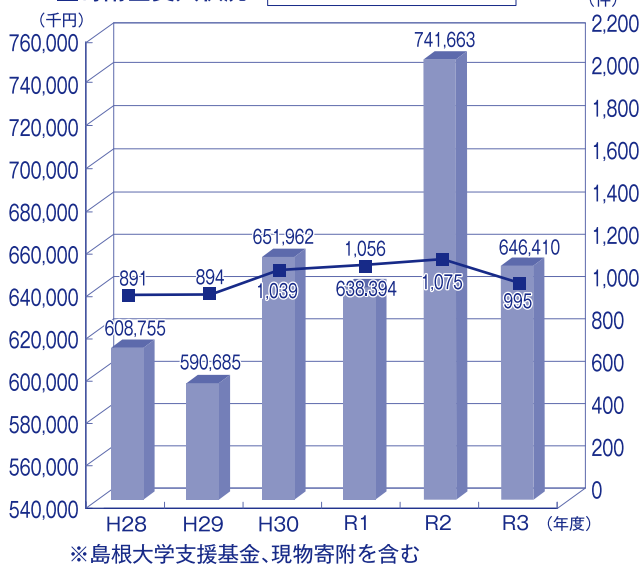
■受託事業等受入状況



民間等との共同研究実施状況

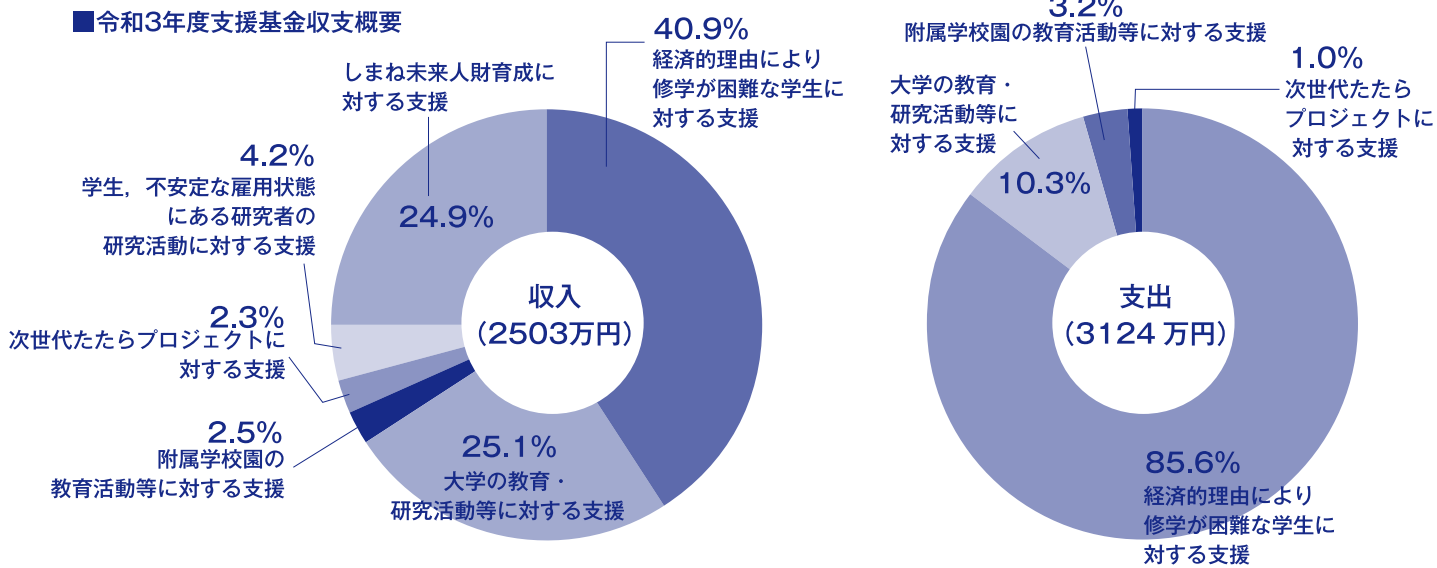


寄附金受入状況

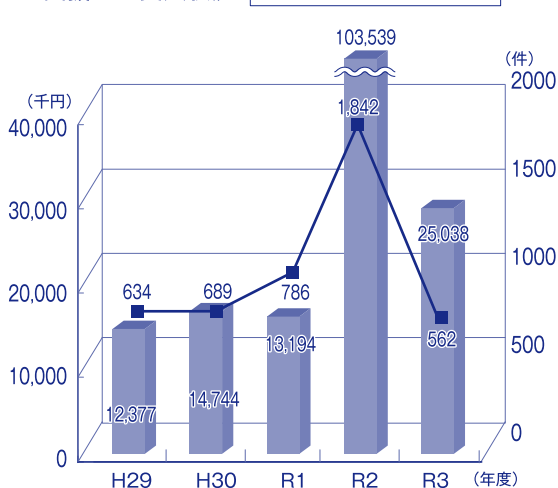


島根大学支援基金の受入状況(令和3年度)

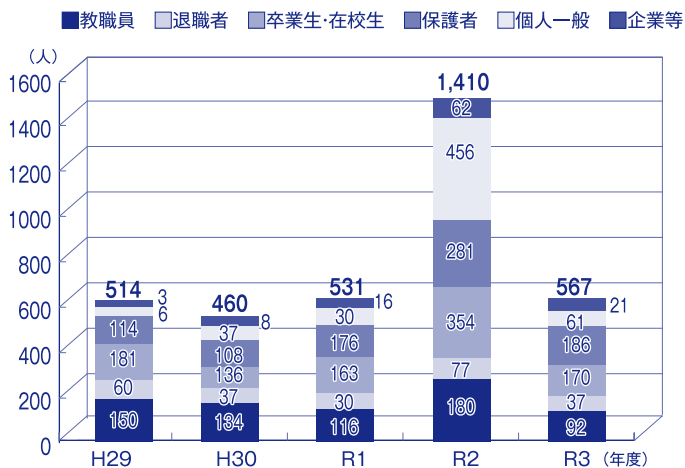
令和3年度支援基金収支概要



支援基金受入状況



寄附者区分別寄附者数



※寄附人数と寄附者区分合計人数が一致しないのは、寄附申請時に区分を変更して寄附申込される方がいるため。

定期刊行文献

●学術雑誌

発行部局等名	文献誌名	編集	発行回数(年)
法学部	島大法學	法経学科	1
	経済科学論集	法経学科	1
	社会文化論集	社会文化学科	1
	島大言語文化	言語文化学科	2
	山陰研究	山陰研究センター	1
教育学部	島根大学教育学部紀要(教育科学、人文社会科学、自然科学、教育実践研究)	教育学部	1
	島根大学教職大学院紀要「学校教育実践研究」	教育学部研究科教育実践開発専攻(教職大学院)	1
	島根大学教育臨床総合研究	教育学部附属教育支援センター	1
人間科学部	島根大学人間科学部紀要	人間科学部	1
医学部	島根大学医学部紀要	医学部	1
	Shimane Journal of Medical Science	医学部	4
総合理工学部	島根大学地球科学研究報告	総合理工学部 地球科学科	1
生物資源科学部	島根大学生物資源科学部研究報告	生物資源科学部	1
外国語教育センター	島根大学外国語教育センタージャーナル	外国語教育センター	1
エスチュアリー研究センター	島根大学研究・学術情報本部エスチュアリー研究センター報告(年次報告)	エスチュアリー研究センター	1
総合科学研究支援センター	島根大学研究・学術情報本部総合科学研究支援センター教育研究活動報告書	総合科学研究支援センター	1
地域包括ケア教育研究センター	島根大学研究・学術情報本部地域包括ケア教育研究センター成果報告書	地域包括ケア教育研究センター	1
島根大学・寧夏大学国際共同研究所	島根大学・寧夏大学国際共同研究所年報	島根大学・寧夏大学国際共同研究所	1
こころとそだちの相談センター	島根大学こころとそだちの相談センター紀要	こころとそだちの相談センター	1

●広報紙等

発行部局等名	文献紙名	編集	発行回数(年)
企画広報課	島根大学統合報告書	企画広報課	1
	島根大学案内	企画広報課	1
	広報しまだい	企画広報課	3
法学部	島根大学法学部(学部案内)	法学部	1
教育学部	島根大学教育学部(学部案内)	教育学部	1
	教職大学院パンフレット	教職大学院	1
	園要覧(附属幼稚園)	附属幼稚園	1
	学校要覧(附属義務教育学校)	附属義務教育学校	1
人間科学部	島根大学人間科学部(学部案内)	人間科学部	1
医学部	島根大学医学部(学部案内)	医学部	1
医学部附属病院	しろうさぎ	附属病院	4
	病院ニュース	附属病院	12
総合理工学部	島根大学総合理工学部(学部案内)	総合理工学部	1
生物資源科学部	島根大学生物資源科学部(学部案内)	生物資源科学部	1
	生物資源科学部だより	生物資源科学部	2
	生物資源科学部教員紹介パンフレット	生物資源科学部	1
地域未来協創本部	島根大学研究シリーズ集	地域未来協創本部 産学連携部門	不定期
	島根大学 地域未来協創本部 産学連携部門メールマガジン	地域未来協創本部 産学連携部門	不定期
	島根大学 地域未来協創本部 地域医学共同研究部門・ニュースレター	地域未来協創本部 地域医学共同研究部門	1
大学教育センター	島根大学公開講座募集チラシ	大学教育センター	2
	島根大学就活GUIDE	大学教育センター	不定期
	島大就活日記	大学教育センター	不定期
	企業採用担当者向けパンフレット	大学教育センター	1
	高校の教科・科目から見る島根大学の研究ラインナップ	大学教育センター	1
保健管理センター	島根大学保健管理センター年報	保健管理センター	1
障がい学生支援室	島根大学障がい学生支援室年報	障がい学生支援室	1
総合科学研究支援センター	島根大学研究・学術情報本部総合科学研究支援センター通信	総合科学研究支援センター	2
国際センター	SHIMANE UNIVERSITY PROSPECTUS	国際センター	隔年
	島根大学リーフレット	国際センター	不定期
附属図書館	島根大学附属図書館概要	附属図書館	不定期
	島根大学附属図書館年報	附属図書館	1
	医学図書館ニュース「インフォ・アクセス」	附属図書館	毎月
総合情報処理センター	島根大学総合情報処理センター(概要)	総合情報処理センター	不定期
	島根大学研究・学術情報本部総合情報処理センター・News Letter	総合情報処理センター	隔年
総合博物館	島根大学総合博物館アシカルニュースレター「シマダイ・ミュージック」	総合博物館	不定期
	島根大学研究・学術情報本部総合博物館年報	総合博物館	隔年
ダイバーシティ推進室	島根大学ダイバーシティ推進室メールマガジン「さぼっと通信」	ダイバーシティ推進室	不定期
	島根大学ダイバーシティ推進室事業報告書	ダイバーシティ推進室	不定期
	NEWS LETTER	ダイバーシティ推進室	不定期
島根大学・寧夏大学国際共同研究所	島根大学・寧夏大学国際共同研究所ニュースレター	島根大学・寧夏大学国際共同研究所	不定期
	島根大学・寧夏大学国際共同研究所パンフレット	島根大学・寧夏大学国際共同研究所	不定期

土地・建物

令和4年5月1日 現在

区 分	土地(m ²)	建 物		備 考
		建面積(m ²)	延面積(m ²)	
松江キャンパス(川津団地)	201,195	40,911	126,755	京田(駐車場)を含む
本部棟(松江)		714	2,799	
法文学部		1,921	7,631	法文学部校舎
教育学部、人間科学部		4,132	16,554	教育学部実験研究室棟
総合理工学部		6,952	34,541	総合理工学部1・2・3号館
生物資源科学部		5,047	22,187	生物資源科学部1・2・3号館
生物資源科学部附属施設		1,396	1,504	水利実験室、農業機械実験室、林産加工場、製材加工室、動物実験飼育室
温室・ガラス室		864	864	
光物性実験室		53	53	
教養講義室棟		1,301	4,292	教養講義室棟1・2号館
大学ホール		820	831	
保健管理センター		261	479	
エスチュアリー研究センター		250	774	
遺伝子実験施設		515	1,514	
附属図書館		2,035	6,826	
総合情報処理センター		361	683	
総合博物館(2018.5.14～)		0	155	生物資源科学部3号館内
多目的共用施設		65	130	
体育施設		4,863	5,293	第1・2体育館、トレーニングセンター、プール棟、武道場、弓道場
学生市民交流ハウス		130	75	
学生センター		782	1,400	
学生支援センター		345	656	
大学会館(松江)		877	2,166	
学生食堂		1,592	1,636	第1・2学生食堂
課外活動施設		515	1,976	
学生寄宿舎		2,237	7,466	
環境安全施設		180	180	
環境安全施設化学分析室		93	93	
中央監視室棟		69	69	
特高変電棟		168	336	
昇降機棟		44	48	
次世代たたら協創センター		817	1,845	
その他		1,512	1,699	倉庫及び雑建屋
附属学校キャンパス(大輪団地)	54,688	8,433	15,267	
教育学部附属幼稚園		748	912	園舎、物置器具置場
教育学部附属義務教育学校前期課程		3,078	5,445	校舎、体育館
教育学部附属義務教育学校後期課程		3,325	6,479	校舎、体育館
山陰教員研修センター		804	1,953	
学習・生活支援研究センター		478	478	
出雲キャンパス(塩冶団地)	222,625	43,061	133,148	
本部棟(出雲)		981	3,351	
講義棟		661	1,965	
実習棟		1,180	4,525	
基礎研究棟		631	4,997	
臨床研究棟		903	4,647	
看護学科棟		1,211	6,587	
共同研究棟		601	2,312	
第二研究棟		754	3,715	
第三研究棟		333	1,335	
第二共同研究棟		395	1,171	
第三共同研究棟		216	420	
第四共同研究棟		207	415	
チュートリアル教室		184	368	
臨床講義棟		884	1,434	
地域未来協創本部(出雲)		846	2,268	地域医学共同研究部門
RI・動物実験施設		1,201	3,944	
RI研究棟		193	428	
国際交流会館(出雲)		412	843	
附属図書館(出雲)		1,026	2,232	
体育館		1,315	1,175	
武道館		457	422	武道場、弓道練習場
大学会館(出雲)		833	1,998	
医学部会館		451	586	
保育所		186	186	
看護師宿舎		984	4,007	
入院児童等家族宿泊施設		200	188	
地域医療支援センター(みらい棟)		773	2,480	
附属病院棟		14,038	57,972	外来・中央診療棟、A・B・C病棟
高エネルギー診療棟		1,156	1,270	
MRI-CT装置棟		531	531	
病歴室		175	482	
立体駐車場		3,921	7,771	
中央機械室		1,923	2,567	
塵芥焼却炉室・発電機室		300	300	
廃水処理施設管理室		340	336	
RI排水処理施設		216	259	
特高変電棟		215	410	
高度外傷センター		463	1,074	
院外薬局		486	769	
学童保育施設		150	145	
多用途型トリアージスペース		180	180	
その他		949	1,083	パブリックスペース上屋(医の庭)、倉庫及び雑建屋
フィールド教育・研究キャンパス	5,990,145	6,754	8,404	
生物資源科学部附属生物資源教育研究センター				
森林部門(三瓶・頓原・匹見・ニノ谷団地)	5,804,845	531	739	三瓶演習林、匹見演習林、三坂山演習林等
農業生産科学部門(本庄・神西団地)	180,713	5,329	6,159	本庄農場、神西農場
海洋生物科学部門(隠岐団地)	4,587	894	1,506	隠岐臨海実験所
その他の団地	15,613	1,891	2,786	
江島	3,457	410	377	エスチュアリー研究センター中海分室
北陵	1,350	668	1,141	地域未来協創本部(松江)
菅田	3,182	435	830	国際交流会館(松江)
柴	4,864	74	74	第2運動場(テニスコート、自動車練習場)
朝酌	1,314	304	364	艇庫
曲り田	889	0	0	駐車場

沿革・組織

学部等

学生数、入試・就職・進学状況

国際交流・その他

財務諸表の概要

貸借対照表

財政状態について、令和3事業年度末における全ての資産、負債及び純資産(資本)を示したものです。

(単位:百万円)

資産の部	R1年度末	R2年度末	R3年度末	増減	
(固定資産)	50,284	51,239	50,205	△ 1,034	
1有形固定資産	48,827	50,118	49,245	△ 873	動物実験施設等改修関連工事、ライフライン再生(排水設備)工事、附属病院多用途型トリアージスペース新営工事等の施設整備による増
土地	17,806	17,806	17,806	0	
建物・構築物	53,479	55,968	56,518	549	
機械・備品	22,408	24,167	25,231	1,064	透過型電子顕微鏡、動物実験施設等改修機械設備工事等の設備整備による増
図書	3,875	3,870	3,876	5	
減価償却累計額等	△ 49,308	△ 51,887	△ 54,834	△ 2,947	減価償却の進捗による増
その他	566	193	648	454	
2無形固定資産	555	318	157	△ 160	放射線治療棟新営関連工事に伴う建設仮勘定の増
特許権	10	8	7	△ 1	
ソフトウェア	527	292	132	△ 160	
その他	17	17	17	0	
3投資その他の資産	901	801	801	0	減価償却の進捗による減
投資有価証券/国債	400	300	200	△ 100	
投資有価証券/社債	300	299	299	0	有価証券(流動資産)への振替による減
投資有価証券/地方債	0	100	200	100	
長期性預金	200	100	100	0	島根県公募公債の取得による増
その他	1	1	1	0	
(流動資産)	10,285	11,331	12,761	1,429	
現金及び預金	5,806	6,761	7,605	843	退職給付債務計算方法の変更による退職給付引当金見合いの資金繰越額の増
未収入金	4,032	4,082	4,650	567	未収附属病院収入の増
有価証券	100	99	100	0	
その他	346	387	405	18	
資産合計	60,569	62,570	62,966	395	
負債の部	R1年度末	R2年度末	R3年度末	増減	
(固定負債)	19,797	19,814	19,905	90	補助金財源による固定資産の取得による増
資産見返負債	7,477	8,385	8,684	299	附属病院及び学生寄宿舎の整備のための借入金の償還による減
借入金	10,795	10,164	9,627	△ 536	
その他	1,524	1,265	1,593	327	退職給付債務計算方法の変更による退職給付引当金の増
(流動負債)	7,890	8,498	7,537	△ 960	
運営費交付金債務	46	343	0	△ 343	中期目標期間最終年度における債務の精算による減
寄附金債務	1,303	1,440	1,471	30	
前受受託・共同・事業等	217	249	234	△ 15	
借入金	1,196	947	872	△ 75	有形固定資産に係る未払金の減
未払金	3,834	4,095	3,799	△ 295	
その他	1,292	1,421	1,160	△ 261	翌年度返済予定の短期リース債務の減
負債合計	27,688	28,313	27,442	△ 870	
純資産の部	R1年度末	R2年度末	R3年度末	増減	
資本金	38,738	38,738	38,738	0	
資本剰余金	△ 7,624	△ 6,974	△ 7,257	△ 282	減価償却の進捗による減
利益剰余金	1,767	2,493	4,042	1,548	前期末処分利益の教育研究高度化積立金(目的積立金)および積立金への振替による増
前中期目標期間繰越積立金	0	0	0	0	
教育研究高度化積立金	211	390	1,144	754	
積立金	528	1,196	1,348	151	
当期末処分利益	1,026	906	1,548	642	
(うち当期総利益)	(1,026)	(906)	(1,548)	642	
純資産合計	32,881	34,257	35,523	1,266	
負債・純資産合計	60,569	62,570	62,966	395	

貸借対照表
資産合計=負債・純資産合計

土地(益田市匹見町演習林)について減損を認識し、固定資産及び純資産を減額しています。その額は△2百万円であり、減価償却累計額等及び資本剰余金に含まれています。

注)各金額は、百万円未満の端数を切り捨てていますので、計は一致しない場合があります。また、増減はR3年度とR2年度の比較です。

損益計算書

令和3事業年度における国立大学法人島根大学の運営状況について示したものです。

(単位：百万円)

区分	R1年度	R2年度	R3年度	増減	
経常費用					
業務費	35,076	35,203	37,156	1,952	工事費関連の修繕費、移設撤去費等の減
教育経費	1,560	1,609	1,441	△ 168	工具器具備品等の減価償却の進捗及び次世代たたら協創センター関連の委託費等の増
研究経費	1,226	1,258	1,474	216	
診療経費	12,175	12,414	13,237	823	※診療経費、人件費については、別項目で詳細を説明
教育研究支援経費	404	393	384	△ 9	
受託研究・共同研究・受託事業費	843	790	957	166	
人件費	18,865	18,735	19,661	925	
一般管理費	1,164	1,155	1,088	△ 66	
その他	154	121	90	△ 30	新型コロナウイルス感染症関連の委託事業の受入増加等に伴う受託事業費等の増
経常費用合計(A)	36,394	36,479	38,335	1,855	
経常収益					
運営費交付金収益	10,368	9,825	10,061	236	退職手当の増、資産取得額の減等による収益化額の増
授業料・入学金・検定料収益	3,663	3,671	3,684	12	
施設費・補助金等収益	500	1,380	1,777	396	補助金での資産取得額の減等による収益化額の増
附属病院収益	20,422	20,154	21,484	1,329	※附属病院収益については、別項目で詳細を説明
受託研究・共同研究・受託事業等収益	849	794	969	175	
寄附金収益	592	505	509	3	
資産見返負債戻入	557	652	767	115	
その他	470	423	424	0	
経常収益合計(B)	37,424	37,408	39,678	2,269	
経常利益(経常損失)(C)=(B)-(A)	1,029	928	1,342	414	
臨時損失(D)	50	34	0	△ 34	新型コロナウイルス感染症関連の委託事業の受入増加等に伴う収益化額の増
臨時利益(E)	2	0	205	205	
当期純利益(F)=(C)-(D)+(E)	980	894	1,548	654	
目的積立金取崩額(G)	46	12	0	△ 12	
当期総利益(当期総損失)(H)=(F)+(G)	1,026	906	1,548	642	中期目標期間最終事業年度における運営費交付金債務の精算のための収益化等による増 「当期総利益」のうち、716百万円は附属病院による利益

注)各金額は百万円未満の端数を切り捨てていますので、計は一致しない場合があります。また、増減はR3年度とR2年度の比較です。

利益処分の財源

利益の処分

利益の処分に関する書類

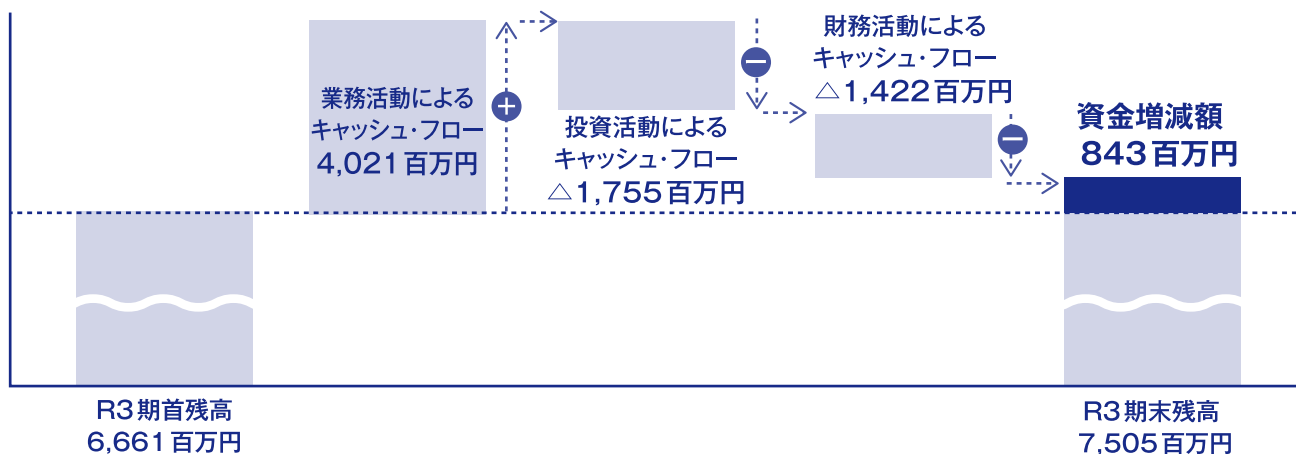
(単位：百万円)

I 当期末処分利益	1,548
当期総利益	1,548
II 積立金振替額	1,144
教育研究高度化積立金	1,144
III 利益処分数額	2,693
積立金	2,693

※令和3事業年度は、当期総利益を1,548百万円計上しており、当期末処分利益1,548百万円を計上することができました。

キャッシュ・フロー計算書

キャッシュ・フロー計算書のイメージ



業務活動によるキャッシュ・フロー

教育、研究、診療等の実施にかかる収入・支出です。

投資活動によるキャッシュ・フロー

固定資産の取得等、将来に向けた運営基盤の確立のために行われる投資活動です。
 例えば、有形固定資産・無形固定資産の取得による支出、施設費による収入などです。

財務活動によるキャッシュ・フロー

資金調達及び返済にかかるキャッシュ・フローです。
 例えば、大学改革支援・学位授与機構からの長期借入金による収入、長期借入金の返済支出、大学改革支援・学位授与機構債務負担金の返済支出などです。

キャッシュ・フロー計算書のパターンとチェックポイント

パターン	業務活動	投資活動	財務活動	チェックポイント
①	+	+	+	△：業務上での現金はあるのに、保有資産を売却し、借入金を調達している状況
②	+	+	-	△：業務上での現金はあるのに、保有資産を売却して借入金の返済にあてている状況
③	+	-	+	○：業務上で獲得した現金に加え、借入金を調達し積極的な設備投資を行っている状況
④	+	-	-	◎：業務上で獲得した現金を、設備投資や借入金の返済に充当している状況
⑤	-	+	+	△：業務上での現金不足を、保有資産の売却や借入金の調達で補填している状況
⑥	-	+	-	△：業務上での現金不足に加え、借入金の返済のために保有資産を売却している状況
⑦	-	-	+	×：業務上での現金不足に加え、借入金の調達により設備投資を行っている状況
⑧	-	-	-	×：資金不足により危険な状況(過去に蓄積した資金を取り崩している状況)

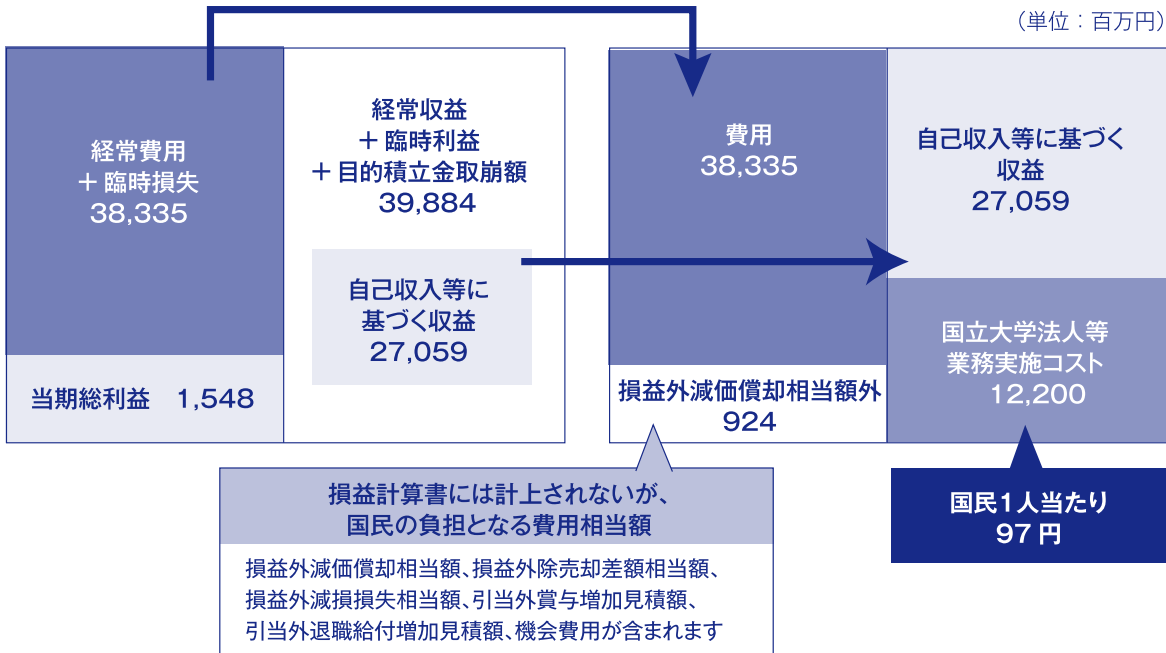
本学のパターンは④となっています。

国立大学法人では、通常③か④のパターンが想定されますが、附属病院で赤字を出した場合には、⑤～⑧もあり得ます。

国立大学法人等業務実施コスト計算書

国立大学法人の業務運営に関して国民が負担するコストを集約し、情報開示の徹底を図り、納税者である国民の国立大学法人等における業務に対する評価・判断に資するためのものです。

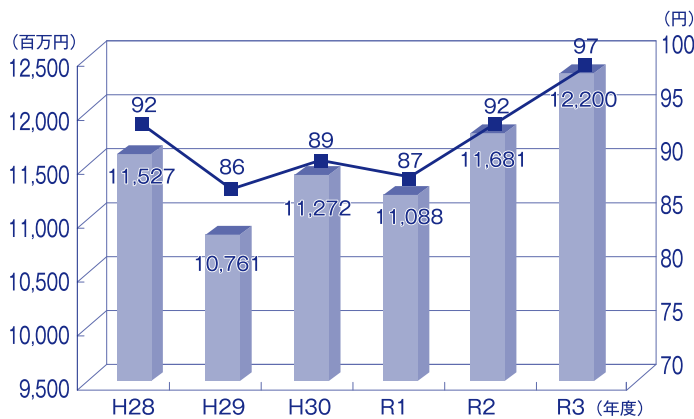
国立大学法人等業務実施コスト計算書のイメージ



注)各金額は百万円未満の端数を切り捨てていますので、計は一致しない場合があります。

業務実施コスト(国民1人当たり)の推移

■ 島根大学業務実施コスト(百万円) ■ 国民1人あたりの負担額(円)



上図の通り、大学全体の費用から自己収入等に基づく収益を差し引いたものが国民が負担する業務実施コストになります。

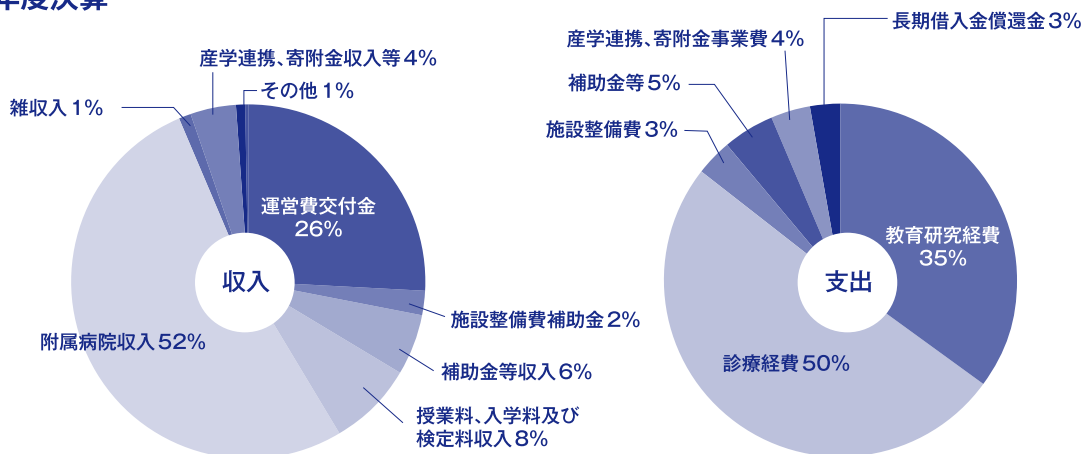
令和3事業年度の業務実施コストは12,200百万円であり、前年度と比べて518百万円増加しています。これは、自己収入等による収益が1,549百万円増加(うち、附属病院収益1,329百万円増加)した一方で、損益計算書上の費用も1,820百万円増加した結果、業務費用が271百万円増加したことが主な要因です。

今後も継続的な経費削減と、外部資金収益や附属病院収益等の自己収入等の増加を目指すことにより、更なる国民の負担額減少に努めていく必要があります。

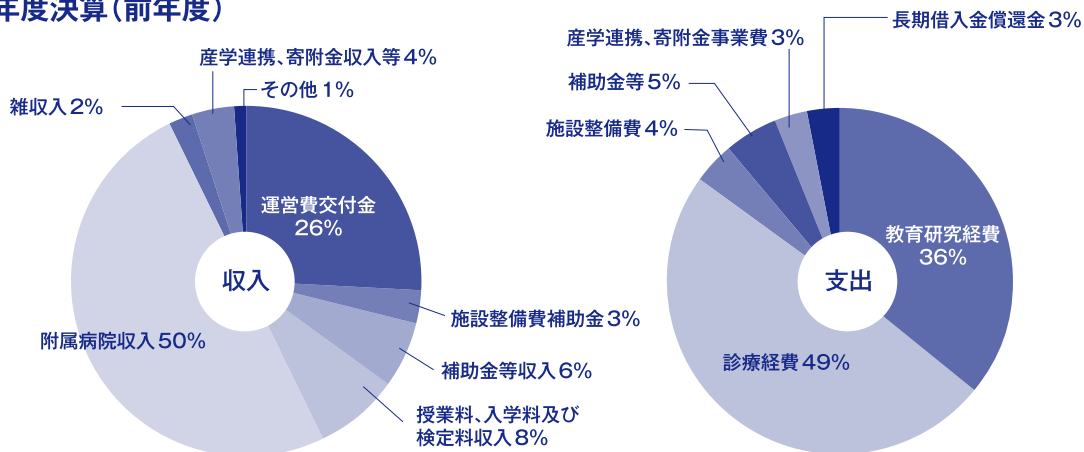
決算報告書

決算報告書は、発生主義の会計認識により減価償却費等が計上される財務諸表とは異なり、現金主義を基本とした国の会計認識基準により、年度計画予算と決算額を比較したものです。

令和3年度決算



令和2年度決算(前年度)



決算額に関する情報

(単位：百万円)

区分	R1年度	R2年度	R3年度	増減
(収入)				
運営費交付金	10,696	10,611	10,550	△ 61
施設整備費補助金	949	1,420	887	△ 533
補助金等収入	861	2,327	2,154	△ 173
授業料、入学金及び検定料収入	3,285	3,202	3,249	47
附属病院収入	20,059	20,278	21,013	735
財産処分収入	0	0	0	0
雑収入	559	876	465	△ 411
産学連携、寄附金収入等	1,656	1,675	1,731	56
長期借入金収入	0	129	335	206
その他	111	215	35	△ 180
計	38,176	40,732	40,419	△ 313
(支出)				
教育研究経費	14,264	13,876	13,808	△ 68
診療経費	18,664	19,354	19,754	400
施設整備費	984	1,583	1,257	△ 326
補助金等	861	2,067	1,893	△ 174
産学連携、寄附金事業費	1,406	1,291	1,452	161
長期借入金償還金	1,349	1,082	998	△ 84
その他	0	0	0	0
計	37,528	39,254	39,161	△ 93
収入－支出	648	1,478	1,258	△ 220

※概要では、年度計画予算額を省略し、決算額の〔収入〕と〔支出〕について記載しています。

※国立大学法人の制度(会計基準)においては、損益計算上の業務損益と、この収支決算が、必ずしも一致するわけではありません。

※支出の人員費は、その支出の性格に応じて「教育研究経費」及び「診療経費」に分類しています。

注) 各金額は百万円未満を四捨五入して表示しているため、計が一致しない場合があります。また、増減はR3年度とR2年度の比較です。

財務指標を用いた財務分析

財務指標とは、財務諸表から数字を用いて数値化することにより、大学の財政状況等を判断する上での基礎データとなるものです。
 注)各指標中の **↑** は値が大きい(高い)ほうが望ましく、**↓** は値が小さい(低い)ほうが望ましいとされているものです。

同規模大学とは、医科系及びその他の学部で構成し、学生収容定員が1万人未満、学部数が10学部未満の国立大学(Gグループ)のうち、より本学の規模に近い、学生実員数7,000人未満の下記12大学を対象としています。

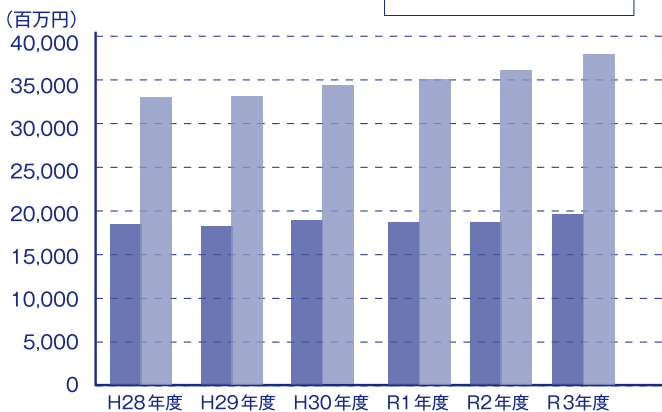
(弘前、秋田、群馬、福井、山梨、鳥取、**鳥根**、香川、高知、佐賀、大分、宮崎)

人件費比率 (%) **↓** ※業務費には教育経費、研究経費、診療経費、教育研究支援経費、受託研究・共同研究・受託事業費、人件費が含まれます。
 ※各金額は百万円未満の端数を切り捨てていますので、計は一致しない場合があります。

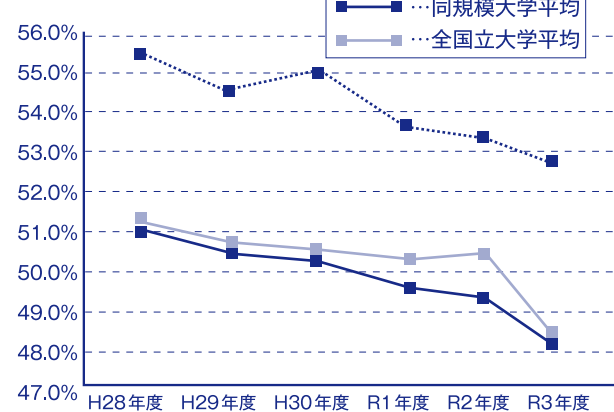
	H28年度	H29年度	H30年度	R1年度	R2年度	R3年度	増減
人件費比率 (%)	55.5%	54.6%	55.0%	53.8%	53.2%	52.9%	△0.3%
人件費 (百万円)	18,522	18,175	18,912	18,865	18,735	19,661	925
支給対象人数 (人)	3,133	3,179	3,221	3,229	3,173	3,282	109
業務費 (百万円)	33,353	33,315	34,361	35,076	35,203	37,156	1,952
(同規模大学平均)	51.0%	50.4%	50.2%	49.6%	49.4%	48.1%	△1.3%
同規模大学人件費平均	17,662	17,902	18,233	18,393	18,484	18,606	122
同規模大学業務費平均	34,621	35,523	36,306	37,077	37,388	38,683	1,295
(全国立大学平均)	51.2%	50.8%	50.4%	50.2%	50.4%	48.4%	△2.0%

《指標の概要》人件費 ÷ 業務費 × 100 業務費に占める人件費の割合を示す指標であり、比率が低いほど効率性が高いとされています。

業務費に占める人件費の推移



人件費比率の推移



(単位:百万円)

区分		R1年度		R2年度		R3年度		増減(大学全体)	増減(附属病院以外)	増減(附属病院)
役員	給与等	111	(0)	110	(0)	110	(0)	0	0	0
	非常勤	2	(0)	3	(0)	3	(0)	0	0	0
	退職給付	0	(0)	0	(0)	129	(0)	129	129	0
	小計	113	(0)	113	(0)	243	(0)	130	130	0
教員	給与等	7,551	(1,896)	7,359	(1,839)	7,362	(1,918)	3	△76	79
	非常勤	361	(1)	336	(0)	356	(0)	19	19	0
	退職給付	433	(39)	331	(24)	595	(106)	263	182	81
	小計	8,306	(1,937)	8,028	(1,864)	8,315	(2,025)	286	125	161
職員	給与等	8,958	(6,936)	9,167	(7,187)	9,379	(7,458)	212	△58	270
	非常勤	764	(413)	853	(499)	918	(516)	65	48	16
	退職給付	722	(355)	572	(251)	803	(563)	231	△80	311
	小計	10,444	(7,705)	10,593	(7,939)	11,102	(8,538)	508	△90	599
給与等計	常勤	16,582	(8,833)	16,637	(9,027)	16,853	(9,377)	216	△134	350
	非常勤	1,127	(415)	1,193	(499)	1,278	(516)	85	68	16
退職給付計		1,155	(394)	904	(276)	1,529	(670)	624	230	393
合計		18,865	(9,642)	18,735	(9,803)	19,661	(10,564)	925	164	760

※()は附属病院分内数 ※増減はR3年度とR2年度の比較です。

分析

人件費比率は平成30年度以降減少傾向にあり、令和3年度は52.9%で、前年度と比較して0.3%減少しました。令和3年度の人件費は役員、教員及び職員ともに前年度を上回り、全体で925百万円増加しましたが、業務費においても診療経費等の増により前年度を上回ったため、人件費比率としては低下しました。

役員人件費は130百万円増加しており、主に退職給付費用の計上によるものです。

教員人件費は286百万円増加しており、これは退職者の増による退職給付費用の増加が主な要因です。教員の給与等(退職給付以外に係る人件費)については、附属病院で79百万円増加した一方で、附属病院以外では56百万円減少しました。

職員人件費は508百万円増加しており、これは退職給付債務計算方法の変更による退職給付引当金繰入額の増加が主な要因です。職員の給与等は、附属病院では主に医療職員数の増により287百万円増加した一方で、附属病院以外では9百万円減少しました。

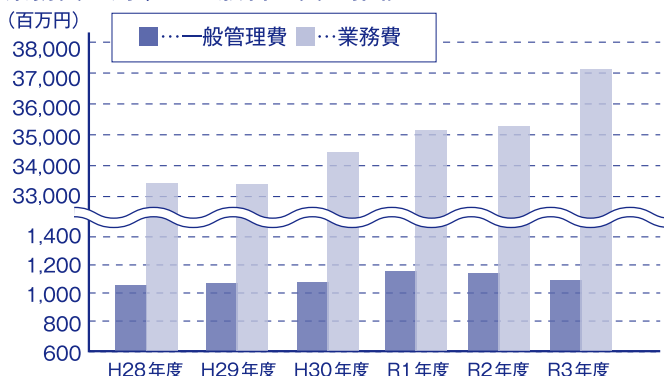
本学の人件費比率は同規模大学と比較して高く、これは事業規模に対して人件費の支出が多いことが要因です。今後は多様な財源(受託研究、寄附金、雑益等)を獲得することにより事業規模の拡大を図りつつ、人件費比率の適正化に努めていきます。

一般管理費比率 (%) ↓

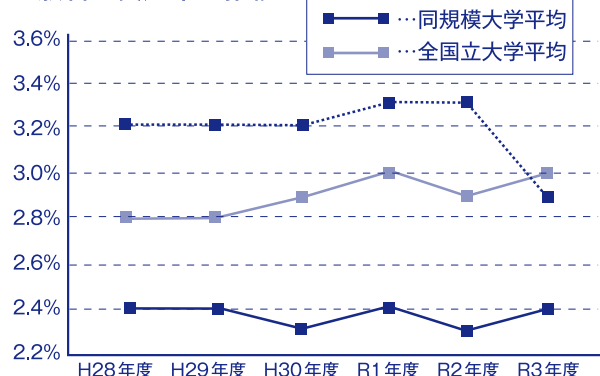
	H28年度	H29年度	H30年度	R1年度	R2年度	R3年度	増減
一般管理費比率 (%)	3.2%	3.2%	3.2%	3.3%	3.3%	2.9%	△0.4%
一般管理費 (百万円)	1,051	1,077	1,084	1,164	1,155	1,088	△66
業務費 (百万円)	33,353	33,315	34,361	35,076	35,203	37,156	1,952
(同規模大学平均)	2.4%	2.4%	2.3%	2.4%	2.3%	2.4%	0.1%
同規模大学一般管理費平均	818	836	829	878	851	911	60
同規模大学業務費平均	34,621	35,523	36,306	37,077	37,388	38,683	1,295
(全国立大学平均)	2.8%	2.8%	2.9%	3.0%	2.9%	3.0%	0.1%

《指標の概要》一般管理費 ÷ 業務費 × 100 業務費に対する一般管理費の割合を示す指標であり、比率が低いほど効率性が高いとされています。

業務費に対する一般管理費の推移



一般管理費比率の推移



分析

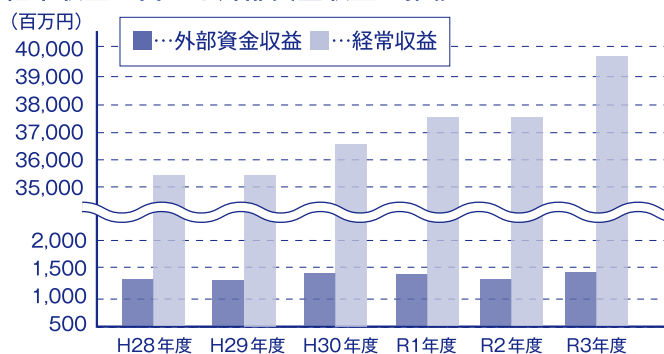
一般管理費比率は、平成28年度からほぼ横ばいで推移していましたが、令和3年度は2.9%で、前年度より0.4%減少しました。これは、まず比率算出の分母に当たる業務費の拡大によるもので、特に診療経費が増加したためです。要因としては、新型コロナウイルス感染症対策のための医療機器整備に伴う減価償却費の増加や高額薬剤使用症例の増加等、事業規模の拡大により、前年度より約823百万円増加したことが挙げられます。また、一般管理費に着目してみると、令和2年度において計上されていたライフライン再生関連工事等に伴う修繕費や移設撤去費等の特殊要因分約121百万円が令和3年度には無いことが減少の大きな要因ですが、この特殊要因以外においては、法定点検による自家発電設備オーバーホール等による保守費が約36百万円増加、その他附属病院の広報強化等による広告宣伝費や、共同研究収益、受託事業等収益の増益等による消費税納付額が増加したこと等により、前年度比約66百万円の減少にとどまりました。今後も経費の削減や効率化を進めながら、一般管理費の最適化に努めます。

外部資金比率 (%) ↑

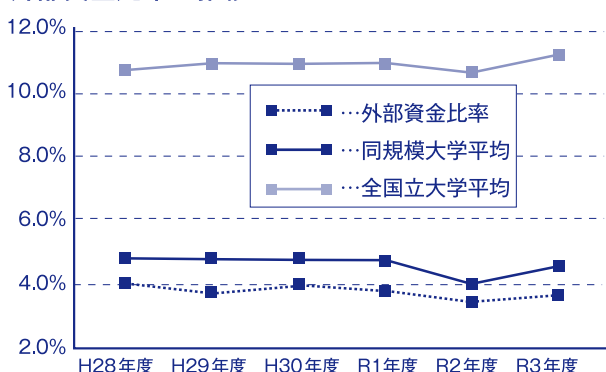
	H28年度	H29年度	H30年度	R1年度	R2年度	R3年度	増減
外部資金比率 (%)	4.0%	3.9%	4.0%	3.9%	3.5%	3.7%	0.2%
外部資金収益 (百万円)	1,396	1,366	1,439	1,440	1,300	1,479	178
受託研究	504	466	498	422	399	392	△7
共同研究	127	121	163	230	183	236	52
受託事業	205	196	209	196	211	341	129
寄附金	558	582	569	592	505	509	3
経常収益 (百万円)	35,334	35,328	36,428	37,424	37,408	39,678	2,269
(同規模大学平均)	4.7%	4.7%	4.7%	4.6%	4.0%	4.5%	0.5%
同規模大学外部資金収益平均	1,681	1,753	1,771	1,754	1,586	1,863	276
同規模大学経常収益平均	35,920	37,024	37,814	38,548	39,187	41,170	1,982
(全国立大学平均)	10.8%	11.0%	11.0%	11.0%	10.8%	11.6%	0.8%

《指標の概要》外部資金収益 ÷ 経常収益 × 100 経常収益に占める外部資金収益の割合を示す指標です。

経常収益に占める外部資金収益の推移



外部資金比率の推移



分析

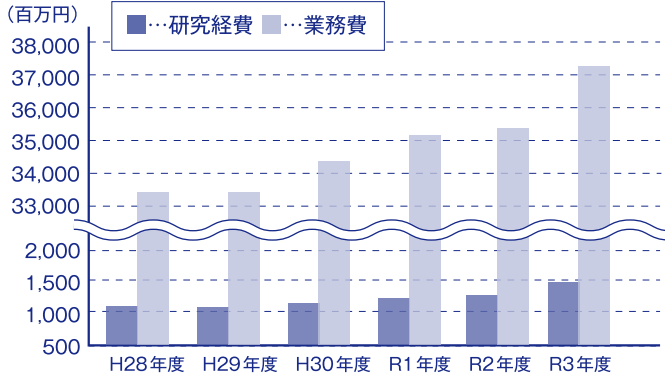
外部資金収益には、外部資金の受入額ではなく、執行額をもとにした額を計上しています。令和3年度の外部資金収益は1,479百万円であり、前年度と比べて178百万円増加しています。これは、受託事業収益が前年度を大きく上回ったことによるものです。新型コロナウイルスワクチンの職域接種業務をはじめとして、特に地方公共団体からの事業受入に伴う収益が70百万円増加しています。また、次世代たたら協創センターの共同研究収益が43百万円増加したことも外部資金収益が増加した要因となっています。外部資金比率は、令和元年度から減少傾向にありましたが、令和3年度は3.9%で、前年度と比べ0.2%増加しています。令和3年度は、他大学でも外部資金収益及び外部資金比率が向上しているため、本学と同規模大学平均との間には依然として差があります。今後は、オープンイノベーション推進本部を中心として、外部資金獲得のための組織的な取組みを展開することにより、外部資金収益の拡大を図ります。

業務費対研究経費比率 (%) ↑

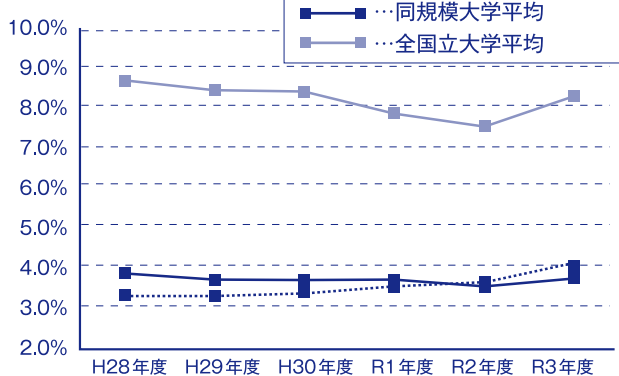
	H28年度	H29年度	H30年度	R1年度	R2年度	R3年度	増減
業務費対研究経費比率 (%)	3.2%	3.2%	3.3%	3.5%	3.6%	4.0%	0.4%
研究経費 (百万円)	1,082	1,064	1,118	1,226	1,258	1,474	216
業務費 (百万円)	33,353	33,315	34,361	35,076	35,203	37,156	1,952
(同規模大学平均)	3.9%	3.8%	3.8%	3.8%	3.5%	3.7%	0.2%
同規模大学研究経費平均	1,344	1,351	1,386	1,399	1,314	1,420	106
同規模大学業務費平均	34,621	35,523	36,306	37,077	37,388	38,683	1,295
(全国立大学平均)	8.6%	8.3%	8.2%	7.9%	7.5%	8.1%	0.6%

《指標の概要》研究経費 ÷ 業務費 × 100 業務費に占める研究経費の割合を示す指標であり、比率が高いほど研究経費の執行率が高いことになります。

業務費に占める研究経費の推移



研究経費比率の推移



分析

業務費対研究経費比率は、平成28年度以降増加傾向にあり、令和3年度は4.0%で、前年度と比べ、0.4%増加しています。これは、次世代たたら協創センター等での資産(工具器具備品等)の新規取得を含めた減価償却の進捗や同センターでのオックスフォード大学との契約等に伴う委託費の増加、出雲キャンパスでの動物実験施設等改修工事に伴う移設撤去費の増加等が主な要因です。

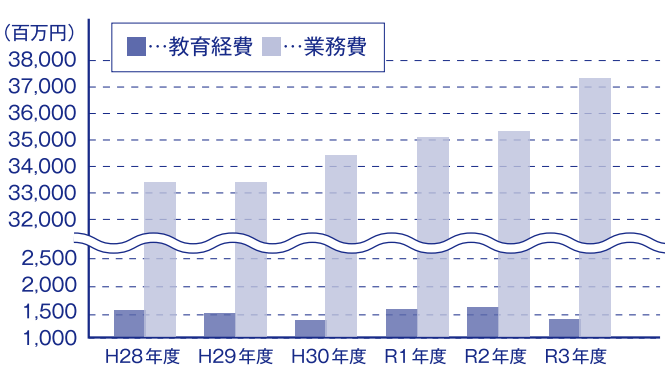
同規模大学平均と比較しても、前年度に引き続き、平均よりもやや高い比率で推移しており、教員等への研究経費の額も、国からの運営費交付金が減少傾向にある中、前年度並みの予算規模は維持しています。ただし増減要因の多くは補助金や施設費財源によるところが大きいいため、恒常的な研究資金の確保とその拡大に向けて、これらの財源に加え、今後も受託研究や共同研究、科学研究費補助金といった外部資金の獲得に努めます。

業務費対教育経費比率 (%) ↑

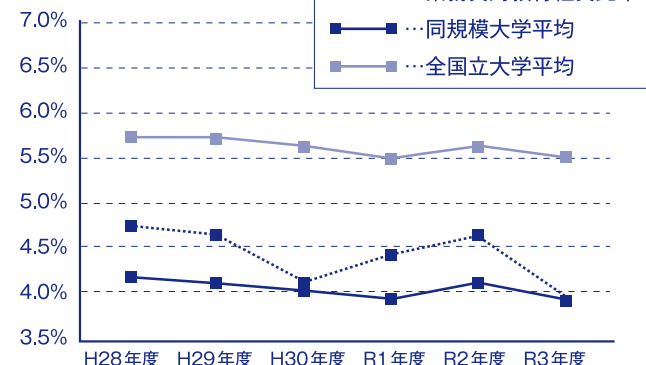
	H28年度	H29年度	H30年度	R1年度	R2年度	R3年度	増減
業務費対教育経費比率 (%)	4.7%	4.6%	4.1%	4.4%	4.6%	3.9%	△0.7%
教育経費 (百万円)	1,554	1,519	1,397	1,560	1,609	1,441	△168
業務費 (百万円)	33,353	33,315	34,361	35,076	35,203	37,156	1,952
(同規模大学平均)	4.2%	4.1%	4.0%	3.9%	4.1%	3.9%	△0.2%
同規模大学教育経費平均	1,460	1,467	1,451	1,461	1,516	1,516	0
同規模大学業務費平均	34,621	35,523	36,306	37,077	37,388	38,683	1,295
(全国立大学平均)	5.7%	5.7%	5.6%	5.5%	5.6%	5.5%	△0.1%

《指標の概要》教育経費 ÷ 業務費 × 100 業務費に占める教育経費の割合を示す指標であり、比率が高いほど教育経費の執行率が高いことになります。

業務費に占める教育経費の推移



教育経費比率の推移



分析

業務費対教育経費比率は、令和元年度以降増加傾向にありましたが、令和3年度は3.9%で前年度と比べ0.7%減少しています。これは、附属病院での補助金(総合的な診療能力を持つ医師養成推進事業)による委託費の増加等があったものの、令和2年度に実施した工事(出雲キャンパス臨床講義棟改修、附属学校教育実習棟改修等)関連の修繕費、移設撤去費、また令和2年度補助金(GIGAスクール補助金)関連の消耗品費相当が減少したこと等が主な要因です。

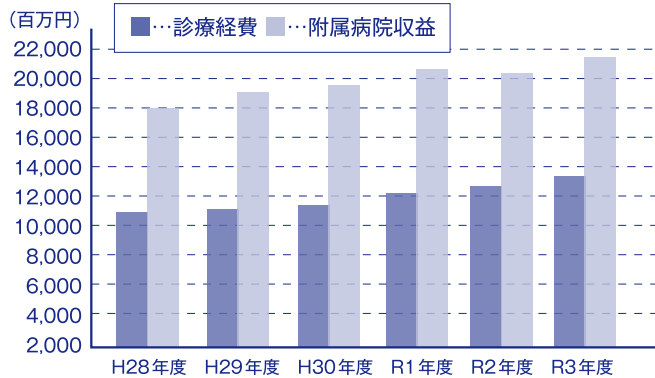
同規模大学平均と比較すると、前年度から減少はしたものの、平均と同水準となっており、学生一人当たりの教育経費の予算額も前年度予算額を維持しています。ただし、教育経費についても、研究経費同様、増減要因の多くは補助金や施設費財源によるところが大きいいため、恒常的な活動資金を確保し、教育活動全体を維持拡大させるために、これらの財源に加えて、教育目的の受託事業や寄附金、雑収入といった財源の獲得も含め、財源の多様化を図っていきます。

診療経費比率 (%) ↓

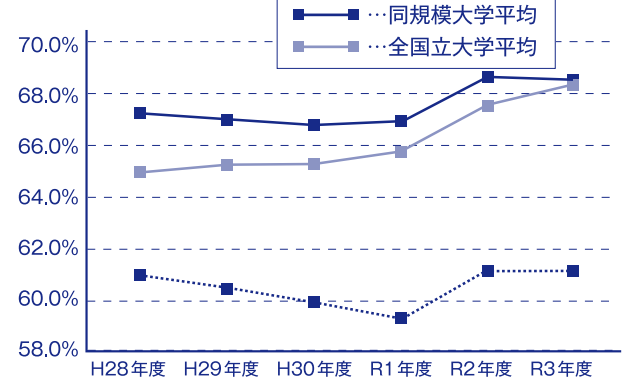
	H28年度	H29年度	H30年度	R1年度	R2年度	R3年度	増減
診療経費比率 (%)	61.1%	60.3%	60.0%	59.6%	61.6%	61.6%	0.0%
診療経費 (百万円)	10,974	11,392	11,677	12,175	12,414	13,237	823
附属病院収益 (百万円)	17,947	18,879	19,453	20,422	20,154	21,484	1,329
(同規模大学平均)	67.2%	67.1%	66.7%	66.8%	68.5%	68.3%	△0.2%
同規模大学診療経費平均	12,684	13,302	13,741	14,286	14,629	15,463	834
同規模大学附属病院収益平均	18,884	19,827	20,617	21,401	21,351	22,656	1,304
(全国立大学平均)	65.1%	65.4%	65.5%	65.9%	67.8%	68.2%	0.4%

《指標の概要》診療経費 ÷ 附属病院収益 × 100 附属病院収益に占める診療経費の割合を示す指標であり、比率が低いほど効率が低いとされています。

附属病院収益に占める診療経費の推移



診療経費比率の推移



分析

診療経費は高額薬剤使用症例の増加等に伴う医薬品費の増、新型コロナウイルス感染症対策機器等の医療機器整備に伴う減償却費の増等により、対前年度比で823百万円の増となりました。また、附属病院収益は周産期医療体制の強化、高度脳卒中センターの稼働開始および手術件数の増加等により対前年度比で1,329百万円の増となりました。

診療経費が前年度から増加したものの、附属病院収益についても増加したため、診療経費比率は61.6%と前年度から横ばいの推移となりました。

診療経費比率は同規模大学平均と比較すると低い水準にありますが、新型コロナウイルス感染症の蔓延や資源価格の高騰等により先々の見通しが立てにくい状況が続いております。引き続きこれらの動向を注視し、コスト意識を高く持ち経営改善を行ってまいります。

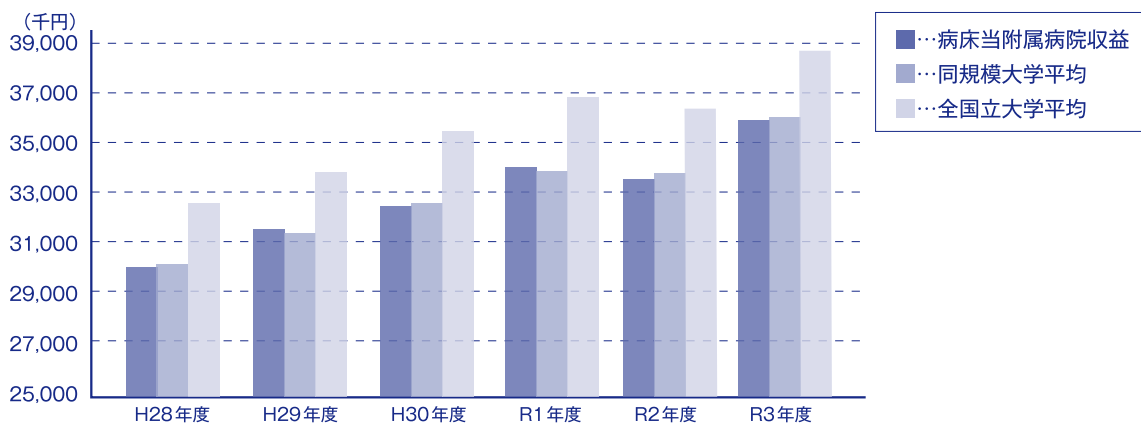
病床当附属病院収益 (千円) ↑

	H28年度	H29年度	H30年度	R1年度	R2年度	R3年度	増減
病床当附属病院収益 (千円)	29,912	31,465	32,421	34,037	33,590	35,806	2,216
病床数	600	600	600	600	600	600	0
附属病院収益 (百万円)	17,947	18,879	19,453	20,422	20,154	21,484	1,329
(同規模大学平均)	29,935	31,422	32,673	33,916	33,838	35,962	2,124
(全国立大学平均)	32,684	33,933	35,272	36,844	36,261	38,704	2,443

《指標の概要》附属病院収益 ÷ 病床数

附属病院の規模に応じた診療活動の活性化を表す指標であり、1病床当たりの病院収益を示し、数値が大きいほど効率的に病院の収益が確保されており、収益性が高いとされています。

病床当附属病院収益の推移



分析

病床当附属病院収益は、新型コロナウイルス感染症の影響により令和元年度から令和2年度にかけては減益に転じたものの、令和3年度については、35,806千円と対前年度比で2,216千円の増となりました。

これは、新型コロナウイルス感染症の影響により減少していた入院患者数、外来患者数および手術件数が回復基調にあるほか、周産期医療の機能強化や高度脳卒中センターの稼働開始等による診療機能の強化によるものです。

未だ新型コロナウイルス感染症の終息の兆しがみえず厳しい状況での病院運営が今後も予測されますが、さらなる経営基盤の強化のため、全国立大学病院平均以下である1病床当たりの病院収益の増といった課題に、引き続き取り組んでまいります。

附属病院セグメント情報及び診療に関する情報

附属病院セグメント情報

(単位：百万円)

区分	R1年度	R2年度	R3年度	増減
教育・研究経費	262	183	188	4
診療経費	12,175	12,414	13,237	823
受託研究・共同研究・受託事業費	270	175	204	29
人件費	9,642	9,803	10,564	760
一般管理費	289	247	259	12
その他(財務費用、雑損)	132	80	58	△ 21
業務費用計	22,772	22,904	24,513	1,608
運営費交付金収益	2,436	2,174	2,046	△ 128
附属病院収益	20,422	20,154	21,484	1,329
受託研究・事業等収益	271	175	207	31
寄附金収益	123	67	72	5
その他(補助金等収益、雑益等)	303	764	1,384	620
業務収益計	23,556	23,336	25,196	1,859
臨時損失	46	34	0	△ 34
臨時利益	0	0	34	34
当期総利益(当期総損失)	737	397	716	319

高額薬剤使用事例の増加等に伴う医薬品費の増、新型コロナウイルス感染症対策機器等の医療機器整備に伴う減価償却費の増

退職給付債務計算方法の変更に伴う引当金繰入額の増、医療系職員の増等による人件費の増

周産期医療の体制強化、高度脳卒中センターの稼働開始、手術件数の増加に伴う増

国・地方自治体による新型コロナウイルス感染症関係補助金の支援拡大に伴う受入額の増加

注)各金額は百万円未満の端数を切り捨てていますので、計は一致しない場合があります。また、増減はR3年度とR2年度の比較です。

診療に関する情報

区分	R1年度	R2年度	R3年度	増減
入院患者延数(人)	201,932	187,059	188,450	1,391 (0.7%)
外来患者延数(人)	308,136	297,325	304,593	7,268 (2.4%)
平均在院日数(日)	11.8	11.5	11.0	△ 0.5
病床稼働率(%)	92.0	85.4	86.1	0.7
医療費率(%)	36.5	37.5	38.5	1.0

注)医療費率=(医薬品費+診療材料費)÷診療報酬請求額

診療費用請求額単価

(単位：円)

区分	R1年度	R2年度	R3年度	増減
入院	74,996	78,852	82,845	3,993
外来	17,603	18,503	19,533	1,030

令和3事業年度に整備した主な施設等

医学部附属病院多用途型トリアージスペースの新営

新営関連工事費 約1億円

令和3年10月に完成しました。

抗原定量検査やPCR検査を実施できる設備を備え、これまで院内で実施していた入院・手術前の全患者や自費検査希望者等に対する新型コロナウイルス感染症の検査について、院外に整備したトリアージスペースにおいて実施する体制を構築し、院内感染対策の強化を図りました。また、新型コロナウイルス感染症をはじめとした感染症流行時のみならず、災害等の不測事象の対応拠点や被災患者のトリアージスペースとしての機能といった、幅広く緊急時に活用できる施設として整備を行い、非常時においても地域医療の最後の砦として診療を継続できるよう、機能を強化しました。



動物実験施設等の改修

改修関連工事費 約5.9億円

令和4年3月に完成しました。

本学が重点的に実施している医理工農連携による異分野融合研究を促進し、地元民間企業や他大学等との共同研究及び大学発ベンチャー企業の創出・推進を図るため、「インキュベーションオフィス」等を設置したほか、地域包括ケアシステムを支えるコホート研究のビックデータを活用し、医学部・附属病院との連携による国際的な視野及び地域の医療問題を解決できる高度な能力を備えた医療人の育成を行うとともに、将来にわたって「活力ある地域社会」を実現するための拠点の整備を実施しました。



連絡先一覧

大学ホームページ <https://www.shimane-u.ac.jp> E-mail: webinfo@office.shimane-u.ac.jp

学部等

	▶電話	▶E-mail
法文学部・人文社会科学研究所	0852-32-6111	lit-jimu@office.shimane-u.ac.jp
人間社会科学研究所	0852-32-6323	hs-somu@office.shimane-u.ac.jp
教育学部・教育学研究所	0852-32-6253	edu-jimu@office.shimane-u.ac.jp
附属教育支援センター	0852-32-9836	aces@edu.shimane-u.ac.jp
附属教師教育研究センター	0852-32-6495	crte-shimane@edu.shimane-u.ac.jp
附属FD戦略センター	0852-32-9850	kyofd@edu.shimane-u.ac.jp
附属幼稚園	0852-29-1120	sora@edu.shimane-u.ac.jp
附属義務教育学校前期課程	0852-29-1200	shimafu@edu.shimane-u.ac.jp
附属義務教育学校後期課程	0852-29-1300	shimafu@edu.shimane-u.ac.jp
附属学校学習生活支援研究センター	0852-29-1314	
人間科学部	0852-32-6323	hmn-jimu@office.shimane-u.ac.jp
医学部・医学系研究所	0853-20-2015	mga-somu@office.shimane-u.ac.jp
医学部附属病院	0853-20-2069	mse-iryoshien@office.shimane-u.ac.jp
総合理工学部・総合理工学研究所	0852-32-6095	gak-somuri@office.shimane-u.ac.jp
自然科学研究所	0852-32-6095	gak-somuri@office.shimane-u.ac.jp
生物資源科学部	0852-32-6493	gak-somuri@office.shimane-u.ac.jp
附属生物資源教育研究センター	0852-34-0311	lif-honjo@office.shimane-u.ac.jp

本部等

教育・学生支援本部		
大学教育センター		
（教育推進担当）	0852-32-6053	sucerd@soc.shimane-u.ac.jp
（アドミッション担当）	0852-32-6625	admissioncenter@office.shimane-u.ac.jp
（キャリア担当）	0852-32-6061	ssd-shushoku@office.shimane-u.ac.jp
国際観光教育推進センター	0852-32-6052	tourism@soc.shimane-u.ac.jp
松江保健管理センター	0852-32-6568	health@soc.shimane-u.ac.jp
出雲保健管理センター	0853-20-2099	healthizumo@med.shimane-u.ac.jp
学生支援センター	0852-32-6330	ssd-gakusei@office.shimane-u.ac.jp
障がい学生支援室	0852-32-9770	ssd-shien@office.shimane-u.ac.jp
研究・学術情報本部		
戦略的研究推進センター	0852-32-6056	rsd-kenkyu@office.shimane-u.ac.jp
エスチュアリー研究センター	0852-32-6099	kisui@soc.shimane-u.ac.jp
総合科学研究支援センター		
遺伝子機能解析部門（RI 実験施設）（松江キャンパス）	0852-32-6109	idenshi@life.shimane-u.ac.jp
実験動物部門（出雲キャンパス）	0853-20-2362	naokaji@med.shimane-u.ac.jp
生体情報・RI 実験部門（出雲キャンパス）	0853-88-3061	seitairi@med.shimane-u.ac.jp
物質機能分析部門（松江キャンパス）	0852-32-6122	shijo@riko.shimane-u.ac.jp
総合情報処理センター	0852-32-6091	center@ipc.shimane-u.ac.jp
地域包括ケア教育研究センター	0853-20-2586	rsd-kenkyu@office.shimane-u.ac.jp
総合博物館	0852-32-6496	museum@riko.shimane-u.ac.jp
自然災害軽減教育研究センター	0852-32-6445	ndrre@riko.shimane-u.ac.jp
数理・データサイエンス教育研究センター	0852-32-6056	rsd-kenkyu@office.shimane-u.ac.jp
新興感染症ワクチン・治療用抗体研究開発センター	0852-32-6056	rsd-kenkyu@office.shimane-u.ac.jp
グローバル化推進本部		
国際センター	0852-32-9756	international@office.shimane-u.ac.jp
外国語教育センター	0852-32-9837	epd-gaikoku@office.shimane-u.ac.jp
島根大学・寧夏大学国際共同研究所	0852-32-9735	ied-koryu@office.shimane-u.ac.jp
地域未来協創本部		
人材育成・キャリアデザイン部門	0852-32-9814	lscrc@riko.shimane-u.ac.jp
産学連携部門	0852-60-2290	crcenter@ipc.shimane-u.ac.jp
地域医学共同研究部門	0853-20-2912	cmrc@med.shimane-u.ac.jp
オープンイノベーション推進本部	0852-32-9769	ura@soc.shimane-u.ac.jp
次世代たたら協創センター	0852-32-9757	tatara@office.shimane-u.ac.jp
附属図書館		
本館（松江キャンパス）	0852-32-6083	library@lib.shimane-u.ac.jp
医学図書館（出雲キャンパス）	0853-20-2090	m-kanri@lib.shimane-u.ac.jp
ダイバーシティ推進室	0852-32-6018	diversity@office.shimane-u.ac.jp
ハラスメント対策室	0852-32-6018	
山陰法務教育研究センター	0852-32-9833	law-jimu@office.shimane-u.ac.jp
こころとそだちの相談センター	0852-32-1100	
広島オフィス	082-236-1926	su-hiroshima@jn.shimane-u.ac.jp
企画部		
企画広報課	0852-32-6606	gad-kikaku@office.shimane-u.ac.jp
国際課	0852-32-6106	ied-ryugaku@office.shimane-u.ac.jp
図書情報課	0852-32-6083	library@lib.shimane-u.ac.jp
研究・地方創生部		
研究推進課	0852-32-6056	rsd-kenkyu@office.shimane-u.ac.jp
地方創生推進課	0852-32-9827	prd-chiiki@office.shimane-u.ac.jp
教育・学生支援部		
教育企画課	0852-32-6052	epd-kyoiku@office.shimane-u.ac.jp
入試課	0852-32-6073	epd-nyyushi@office.shimane-u.ac.jp
学生支援課	0852-32-6330	ssd-gakusei@office.shimane-u.ac.jp
総務部		
総務課	0852-32-6014	gad-somu@office.shimane-u.ac.jp
人事労務課	0852-32-6018	pld-romu@office.shimane-u.ac.jp
情報推進課	0852-32-6248	ipd-jocho@office.shimane-u.ac.jp
財務部		
財務課	0852-32-6023	fad-somu@office.shimane-u.ac.jp
経理・調達課	0852-32-6027	apd-chotatsu@office.shimane-u.ac.jp
施設企画課	0852-32-6045	fpd-msomu@office.shimane-u.ac.jp
松江地区学部等事務部		
総務課	0852-32-6251	gak-somubun@office.shimane-u.ac.jp
運営管理課	0852-32-6124	uk-kaikei@office.shimane-u.ac.jp
学務課	0852-32-6035	mg-gakusomu@office.shimane-u.ac.jp
監査室	0852-32-6026	aud-kansa@office.shimane-u.ac.jp

事務組織



人とともに 地域とともに
国立大学法人
島根大学

〒690-8504 島根県松江市西川津町1060

TEL.(0852)32-6100

<https://www.shimane-u.ac.jp/>

Email:webinfo@office.shimane-u.ac.jp

【統合報告書に関するお問い合わせ先】

企画部企画広報課広報グループ

gad-koho@office.shimane-u.ac.jp



島根大学
ホームページ



統合報告書

学章

総合大学として飛躍し、発展する島根大学を日本海の青色のUで、
知性を愛し感性を育む学問の探究を茜色の扉と本で象徴しています。

【報告対象期間】2021年4月1日～2022年3月31日(ただし、一部前後の内容を含みます)

表紙について：上の写真…石見量が浦、下の写真…稲佐の浜