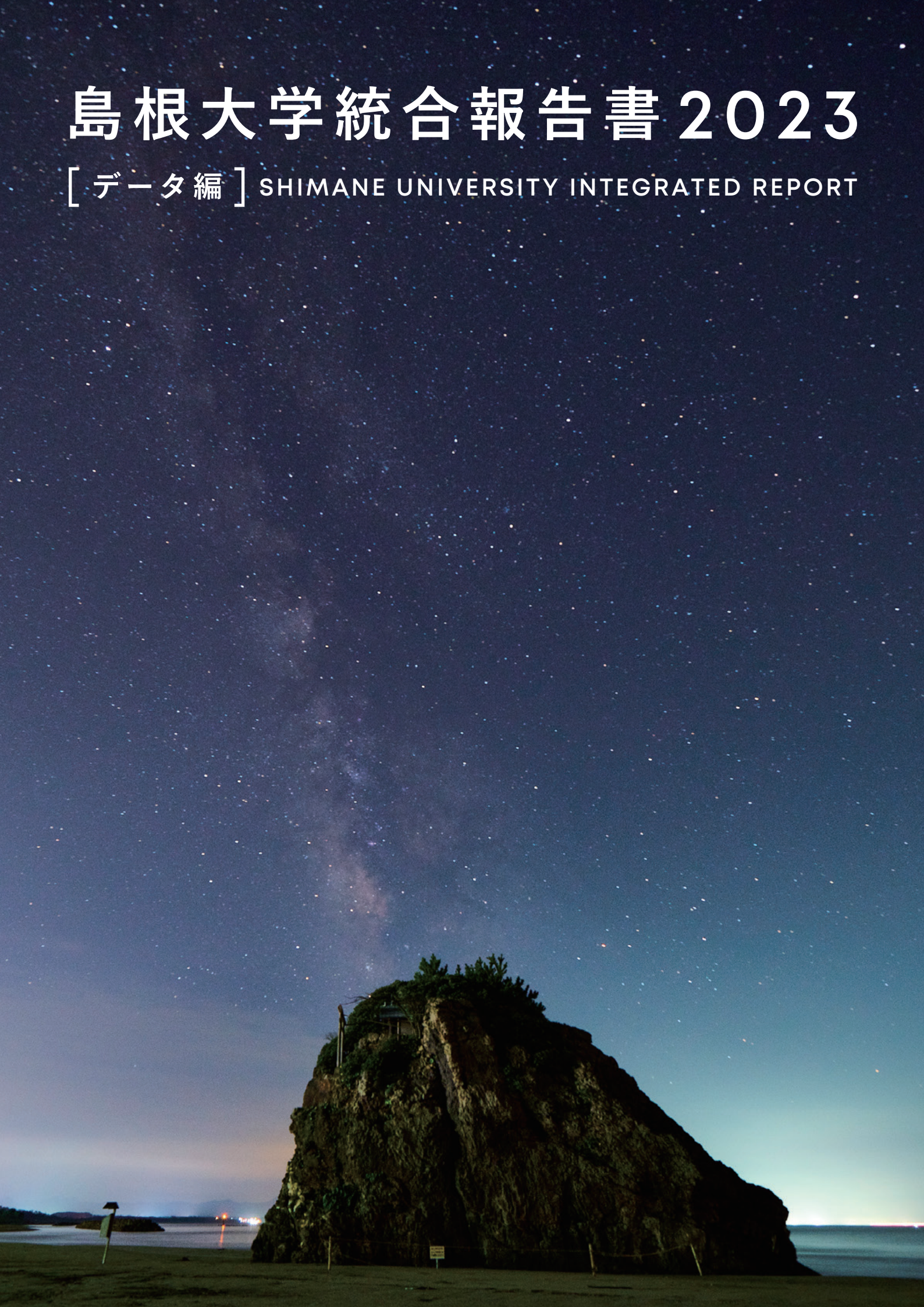


# 島根大学統合報告書 2023

[ データ編 ] SHIMANE UNIVERSITY INTEGRATED REPORT



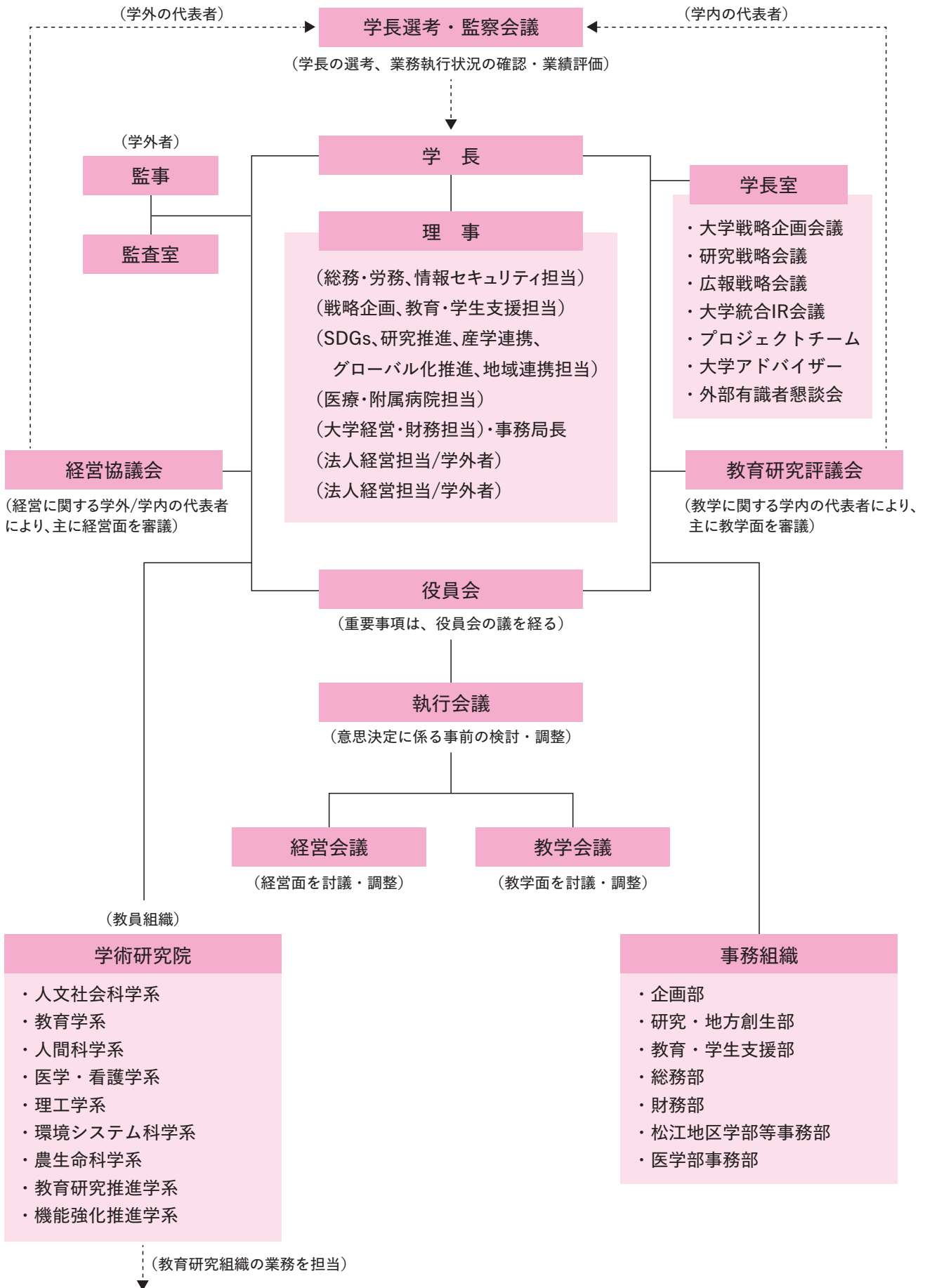


## CONTENTS

- 01 運営組織図
- 02 教育研究組織
- 03 役職員・経営協議会委員・  
教育研究評議会評議員
- 05 沿革
- 07 沿革図
- 09 教職員数
- 10 学部・大学院
- 11 附属図書館
- 12 附属病院
- 13 学生数
- 14 附属学校児童・生徒・幼児数
- 15 入試実施状況（令和5年度入学）
- 19 卒業者数・修了者数
- 21 卒業・修了後の状況（令和4年度）
- 23 外国人留学生の受入状況／外国への留学状況
- 24 国際交流協定締結校一覧／奨学生数
- 25 外部資金の受入状況（令和4年度）
- 26 島根大学支援基金の受入状況（令和4年度）
- 27 定期刊行文献
- 28 土地・建物
- 29 貸借対照表の概要
- 31 損益計算書の概要
- 32 利益処分の概要  
キャッシュ・フロー計算書の概要
- 33 決算報告書の概要
- 34 財務指標を用いた財務分析
- 38 附属病院セグメント情報及び診療に関する情報  
令和4事業年度に整備した主な施設等
- 39 連絡先一覧

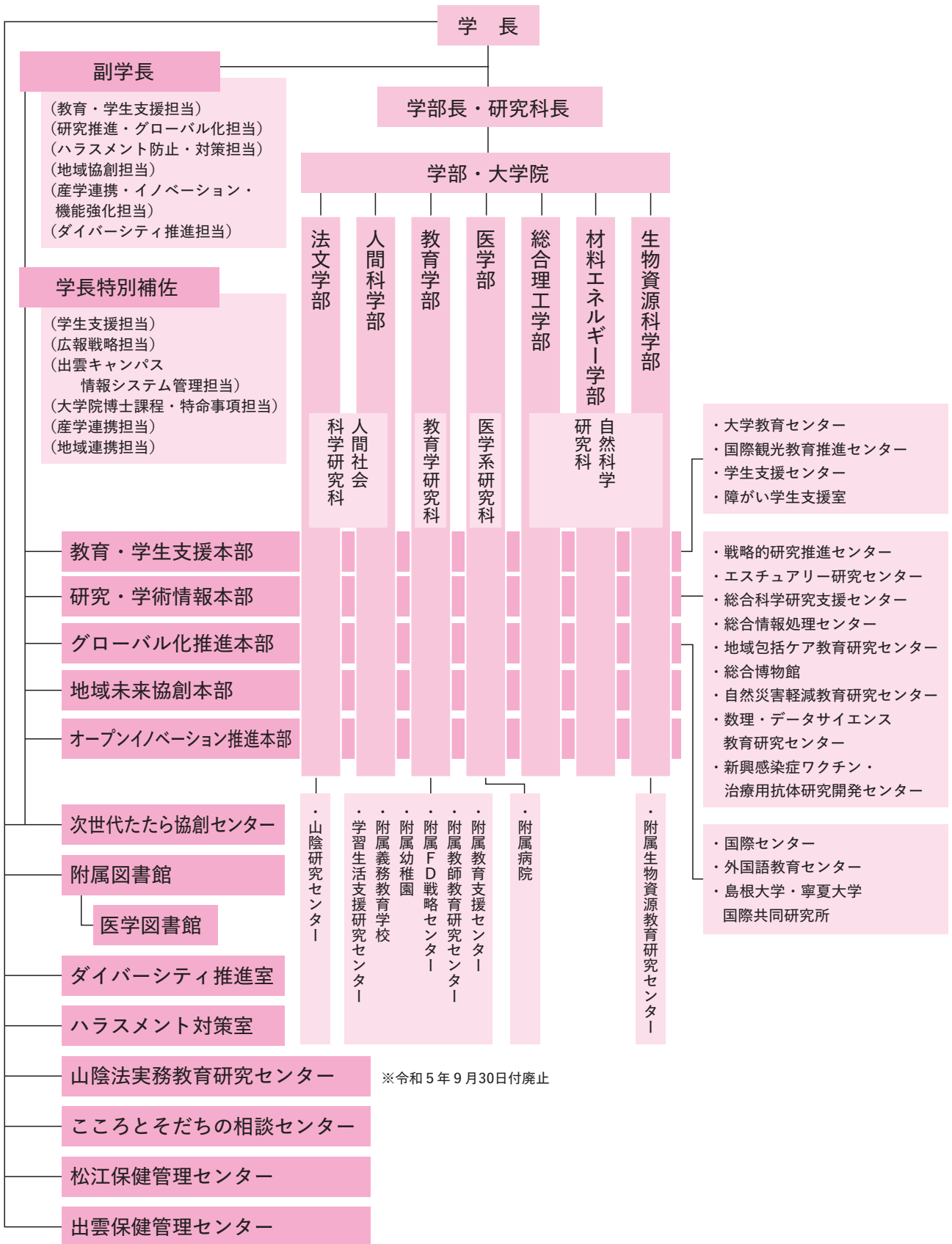
# 運営組織図

令和5年4月1日現在



# 教育研究組織

令和5年4月1日現在



# 役員・経営協議会委員・教育研究評議会評議員

令和5年8月1日 現在

## 学長

学長 服部泰直

## 理事

理事(総務・労務、情報セキュリティ担当) 藤田達朗  
 理事(戦略企画、教育・学生支援担当) 肥後功一  
 理事(SDGs、研究推進、産学連携、グローバル化推進、地域連携担当) 大谷浩一  
 理事(医療・附属病院担当) 大椎名浩昭  
 理事(大学経営・財務担当) 藤波豊彦  
 理事(非常勤)(法人経営担当) 宮脇和秀  
 理事(非常勤)(法人経営担当) 上野友典

## 副学長

副学長(教育・学生支援担当) 肥後功一  
 副学長(研究推進・グローバル化担当) 大谷浩一  
 副学長(ハラスメント防止・対策担当) 大金山富美  
 副学長(地域協創担当) 松崎貴之  
 副学長(産学連携・イノベーション・機能強化担当) 増永二江  
 副学長(ダイバーシティ推進担当) 河野美江

## 学長特別補佐

学長特別補佐(学生支援担当) 境英俊  
 学長特別補佐(広報戦略担当) 小谷充二  
 学長特別補佐(出雲キャンパス情報システム管理担当) 平野章文  
 学長特別補佐(大学院博士課程・特命事項担当) 齋藤文一  
 学長特別補佐(産学連携担当) 清水史  
 学長特別補佐(地域連携担当) 太田史朗

## 監事

監事 千家充伸  
 監事(非常勤) 栗原昌子

## 事務局長

事務局長 藤波豊彦

## 理事の下に置く部

理事(SDGs、研究推進、産学連携、グローバル化推進、地域連携担当)  
 企画部  
 企画部長 山下弘治  
 企画広報課長 山下弘治  
 国際課長 岩田奨  
 図書情報課長 福山栄作  
 理事(SDGs、研究推進、産学連携、グローバル化推進、地域連携担当)  
 研究・地方創生部  
 研究・地方創生部長 福田孝寿  
 研究推進課長 高橋健二  
 地方創生推進課長 長廻徹  
 理事(戦略企画、教育・学生支援担当)  
 教育・学生支援部  
 教育・学生支援部長 廣兼敦  
 教育企画課長 景山修司  
 入試課長 山下敏子  
 学生支援課長 飯野修二  
 理事(総務・労務、情報セキュリティ担当)  
 総務部  
 総務部長 高山陵子  
 総務課長 山本浩  
 人事労務課長 多和田久  
 情報推進課長 宮脇貴子  
 理事(大学経営・財務担当)  
 財務部  
 財務部長 川井寿裕  
 財務課長 向山孝行  
 経理・調達課長 味本知宜  
 施設企画課長 居塚章

## 監査室

室長 福間龍一

## 学術研究院

人文社会科学系長 丸橋充拓  
 教育学系長 河添達也  
 人間科学系長 磯村和実  
 医学・看護学系長 鬼形文道  
 理工学系長 伊藤和彦  
 環境システム科学系長 上野誠  
 農生命科学系長 松本真英  
 教育研究推進学系長 境真英

## 学部・大学院

法文学部  
 学部長 丸橋充拓  
 副学部長 橋中則佳  
 副学部長 岡野佳公  
 副学部長 片飯美央  
 教育学部・教育学研究科  
 学部長・研究科長 河添達也  
 副学部長 深見裕幸  
 副学部長 長谷川史介  
 副学部長 諸岡文貴  
 附属教育支援センター長 原御丈  
 附属教師教育研究センター長 園田真裕  
 附属FD戦略センター長 縄川幸人  
 附属学校部長 大島悟  
 附属義務教育学校長 大島悟  
 附属幼稚園長 大島悟  
 人間科学部  
 学部長 磯村和雅  
 副学部長 高山雅  
 副学部長 村橋悟之  
 医学部・医学研究科  
 学部長・研究科長 鬼石和道  
 副学部長 原田守治  
 副学部長 椎田浩一  
 附属病院長 田邊野智  
 副病院長 大金野造  
 副病院長 竹谷健枝  
 副病院長 川上利明  
 医学部事務部長 浦田宏治  
 総務課長 山崎幸治  
 会計課長 佐々木祐志  
 学務課長 品山崎  
 医療サービス課長 山崎保  
 総合理工学部  
 学部長 伊藤彦身  
 副学部長 山黒藤大  
 副学部長 西垣内史  
 副学部長 山田寛士  
 副学部長 野本真  
 生物資源科学部  
 学部長 上松野誠  
 副学部長 小室林伸  
 副学部長 室田佳恵  
 副学部長 谷野章一  
 附属生物資源教育研究センター長 松本敏  
 材料エネルギー学部  
 学部長 三原毅  
 副学部長 藤原融  
 副学部長 笹井亮

人間社会科学研究科

研究科長	磯村 実
自然科学研究科	
研究科長	伊藤 文彦
副研究科長	山上 拓誠
副研究科長	山田 井淳
副研究科長	亀井 志貴
副研究科長	広橋 教貴
松江地区学部等事務部	
松江地区学部等事務部長	井上 徹
松江地区学部等事務部付特命課長(材料エネルギー学部担当)	吉岡 誠
総務課長	武田 健
運営管理課長	吉木 茂
学務課長	来間 圭三

本部等

教育・学生支援本部

本部長	肥後 功一
大学教育センター長	三瓶 良和
学生支援センター長	境 英俊
障がい学生支援室長	境 英俊
国際観光教育推進センター長	増永 二之

研究・学術情報本部

本部長	大谷 浩
戦略的研究推進センター長	大谷 浩
エスチュアリー研究センター長	藤文 紀
エスチュアリー研究センター副センター長	矢島 啓
総合科学研究支援センター長	中川 強
総合科学研究支援センター副センター長	浦野 年
総合情報処理センター長	神谷 哲
総合情報処理センター副センター長	廣富 和
総合博物館長	會下 宏
総合博物館副館長	石田 秀
地域包括ケア教育研究センター長	磯村 実
地域包括ケア教育研究センター副センター長	管野 貴
自然災害軽減教育研究センター長	酒井 哲
自然災害軽減教育研究センター副センター長	Andreas Auer
自然災害軽減教育研究センター副センター長	小暮 哲也
自然災害軽減教育研究センター副センター長	向吉 秀樹
数理・データサイエンス教育研究センター長	黒岩 大和
数理・データサイエンス教育研究センター副センター長	瀬戸 希
新興感染症ワクチン・治療用抗体研究開発センター長	鬼形 和
新興感染症ワクチン・治療用抗体研究開発センター副センター長	浦野 健

グローバル化推進本部

本部長	大谷 浩
国際センター長	大谷 浩
外国語教育センター長	廣瀬 浩三
外国語教育センター副センター長	行重 耕平
外国語教育センター副センター長	Lieske Carmella Lynn
島根大学・寧夏大学国際共同研究所長	一戸 俊義
島根大学・寧夏大学国際共同研究所副所長	関 耕平
島根大学・寧夏大学国際共同研究所副所長	松本 一郎

地域未来協創本部

本部長	松崎 貴
副本部長	小俣 光司

オープンイノベーション推進本部

本部長	増永 二之
-----	-------

次世代たたら協創センター

センター長	Roger Charles Reed
副センター長	荒河 一渡
副センター長	北川 貴一
副センター長	Fauzan Adziman

附属図書館

附属図書館長	半田 真
附属図書館医学図書館長	田邊 一明

ダイバーシティ推進室

室長	藤田 達朗
----	-------

ハラスメント対策室

室長	藤田 達朗
山陰法実務教育研究センター	
センター長	藤田 達朗
こころとそだちの相談センター	
センター長	岩宮 恵子
松江保健管理センター	
センター長	河野 美江
出雲保健管理センター	
センター長	田邊 一明

経営協議会委員

学長	服部 泰直
理事(総務・労務・情報セキュリティ担当)	藤田 達朗
理事(戦略企画、教育・学生支援担当)／副学長	肥後 功一
理事(SDGs、研究推進、産学連携、グローバル化推進、地域連携担当)／副学長	大谷 浩
理事(医療・附属病院担当)	大谷 浩
理事(大学経営・財務担当)	藤波 彦
理事(非常勤)(法人経営担当)	宮脇 和秀
理事(非常勤)(法人経営担当)	上野 友典
松江市長	西田 隆
東京大学名誉教授	大久保 一
株式会社山陰合同銀行 特別顧問	高田 塩
公益財団法人文化財建造物保存技術協会 理事長	高 口 博
島根県中小企業団体中央会 副会長	谷 津 恵
株式会社谷口印刷 代表取締役会長	田 恵
株式会社日立製作所 理事	津 公
サステナビリティ推進本部長	秦 島
松江赤十字病院 名誉院長	福 輪
ジャーナリスト	三 敦
株式会社アサヒセキュリティ 常務取締役	三 信

教育研究評議会評議員

学長	服部 泰直
理事(総務・労務・情報セキュリティ担当)	藤田 達朗
理事(戦略企画、教育・学生支援担当)／副学長	肥後 功一
理事(SDGs、研究推進、産学連携、グローバル化推進、地域連携担当)／副学長	大谷 浩
理事(医療・附属病院担当)	大谷 浩
理事(大学経営・財務担当)	藤波 彦
副学長	山崎 美貴
副学長	永野 二
副学長	増河 美
副学長	丸野 充
法文学部長	河添 和
教育学部長	磯村 文
人間科学部長	鬼伊 上
医学部長	三原 佳
総合理工学部長	片岡 佳
生物資源科学部長	加藤 佳
材料エネルギー学部部長	高石 俊
教授(法文学部)	高石 俊
教授(教育学部)	石山 俊
教授(人間科学部)	高石 俊
教授(医学部)	石山 俊
教授(総合理工学部)	石山 俊
教授(生物資源科学部)	石山 俊
教授(総合理工学部)	石山 俊
教授(教育学部)	石山 俊
教授(医学部)	石山 俊
教授(総合理工学部)	石山 俊

## 沿革

年 月	旧島根大学	旧島根医科大学
昭和24年 10月	旧制松江高等学校、島根師範学校、島根青年師範学校を母体として、 文理学部、教育学部からなる新制大学として発足	
昭和40年 4月	島根県立島根農科大学を国立移管し、農学部を設置	
昭和41年 4月	保健管理センター設置	
昭和42年 6月	農学部附属農場・農学部附属演習林設置	
昭和46年 4月	大学院農学研究科設置(平成12年生物資源科学研究科に拡充改組)	
昭和50年 10月		島根医科大学設置
昭和53年 4月		RI実験施設設置
昭和53年 6月	文理学部を改組し、法文学部と理学部設置	
昭和54年 4月	教育学部附属複式教育研究センター設置	医学部附属病院設置
昭和56年 4月		医学部附属動物実験施設設置
昭和57年 4月		大学院医学研究科博士課程設置
昭和58年 4月		医学部附属実験実習機器センター設置
昭和60年 4月	大学院理学研究科設置(平成12年総合理工学研究科に拡充改組)	
昭和63年 4月	大学院法学研究科設置(平成9年人文社会科学研究科に拡充改組)	
平成元年 4月	島根大学、鳥取大学、山口大学の協力のもとに 大学院連合農学研究科博士課程を鳥取大学に設置	
平成2年 6月	遺伝子実験施設設置 教育学部附属教育実践研究指導センター設置	
平成3年 4月	大学院教育学研究科設置	保健管理センター設置
平成4年 4月	汽水域研究センター設置	
平成5年 4月	生涯学習教育研究センター設置	
平成6年 12月		情報ネットワークセンター設置
平成7年 2月		特定機能病院として承認
平成7年 10月	理学部と農学部を融合・改組し、総合理工学部と生物資源科学部設置	
平成8年 5月	地域共同研究センター設置	
平成9年 4月	大学院人文社会科学研究科設置 附属生物資源教育研究センター設置	
平成11年 4月		医学部看護学科設置
平成12年 4月	大学院総合理工学研究科設置 大学院生物資源科学研究科設置	
平成13年 4月	教育学部附属教育臨床総合研究センター設置 機器分析センター設置	地域医学共同研究センター設置
平成14年 4月	大学院総合理工学研究科を博士課程に改組 総合情報処理センター設置	
平成15年 4月		大学院医学研究科を大学院医学系研究科に改称し、 看護学専攻(修士課程)設置

年 月	島根大学
平成15年 10月	旧島根大学と旧島根医科大学を統合し、新島根大学を設置 共同研究センター・総合科学研究支援センター設置
平成16年 3月	島根大学・寧夏大学国際共同研究所設置
平成16年 4月	国立大学法人法の施行により、国立大学法人島根大学となる大学院法務研究科設置、 大学院医学系研究科に医科学専攻(修士課程)を設置 教育学部附属教育支援センター設置、医学部教育企画開発室設置 外国語教育センター設置、法文学部山陰研究センター設置
平成16年 10月	共同研究センターを改組し、産学連携センターを設置、評価室設置、総合企画室設置
平成16年 12月	教育開発センター設置、入試センター設置
平成17年 3月	プロジェクト研究推進機構設置
平成17年 10月	キャリアセンター設置
平成18年 4月	ミュージアム設置、国際交流センター設置
平成19年 4月	教育学部附属教師教育研究センター設置
平成19年 6月	教育学部附属FD戦略センター設置
平成20年 7月	男女共同参画推進室設置

年 月	島根大学
平成23年 4月	広報室設置
平成23年10月	広島オフィス設置
平成25年 4月	センター機構化
平成25年10月	地域課題学習支援センター設置
平成26年 2月	山陰法実務教育研究センター設置
平成26年 3月	総合企画室廃止
平成27年 4月	附属学校に学習生活支援研究センター設置
平成27年10月	地域課題学習支援センター廃止、地域未来戦略センター設置
平成28年 4月	大学院教育学研究科に教育実践開発専攻(専門職学位課程)を設置、大学院医学系研究科看護学専攻を博士課程に改組 研究機構及び学術情報機構を研究・学術情報機構及び附属図書館に改組、教育・学生支援機構に障がい学生支援室を設置
平成29年 4月	人間科学部設置 教育・学生支援機構教育開発センター、教学企画IR室及び生涯教育推進センターを改組し、 教育・学生支援機構教育推進センターを設置 研究・学術情報機構汽水域研究センターを改組し、 研究・学術情報機構エスチュアリー研究センターを設置 研究・学術情報機構に地域包括ケア教育研究センター設置 国際交流機構をグローバル化推進機構に名称変更 教育・学生支援機構の外国語教育センターをグローバル化推進機構所属に変更 大学戦略企画室の設置 研究推進室の設置 インスティテューショナル・リサーチ室の設置 ハラスメント対策室の設置 広報室の廃止、広報戦略室の設置 こころそだちの相談センターの設置
平成30年 4月	大学院自然科学研究科(博士前期課程)設置 地域未来戦略センター及び研究・学術情報機構産学連携センターを廃止 地域未来協創本部設置 研究・学術情報機構に自然災害軽減教育研究センター設置 数理・データサイエンス教育研究センター設置 学術研究院設置
平成30年 6月	研究・学術情報機構ミュージアムを総合博物館に名称変更
平成30年11月	イノベーション創出機構及び イノベーション創出機構先端素材共同研究所設置
平成31年 2月	イノベーション創出機構先端素材共同研究所を 次世代たたら協創センターに名称変更
平成31年 3月	大学院法務研究科を廃止
平成31年 4月	教育学部附属小学校及び附属中学校を改組し、 附属義務教育学校を設置 教育・学生支援機構教育推進センター、 アドミッションセンター及びキャリアセンターを改組し、 大学教育センターを設置
令和元年10月	男女共同参画推進室をダーバシティ推進室に名称変更
令和2年 3月	医学部教育企画開発室を廃止
令和2年 4月	自然科学研究科(博士後期課程)設置
令和3年 3月	生物資源科学研究科を廃止
令和3年 4月	人間社会科学研究科を設置 学長室を設置 オープンイノベーション推進本部を設置 次世代たたら協創センターをイノベーション創出機構所属から独立 イノベーション創出機構を廃止 教育・学生支援機構を教育・学生支援本部に名称変更 研究・学術情報機構を研究・学術情報本部に名称変更 グローバル化推進機構をグローバル化推進本部に名称変更 数理・データサイエンス教育研究センターを研究・学術情報本部所属に変更 国際交流センターを国際センターに名称変更 大学戦略企画室を廃止 評価室を廃止 研究推進室を廃止 広報戦略室を廃止 インスティテューショナル・リサーチ室を廃止
令和4年 4月	教育・学生支援本部に国際観光教育推進センターを設置 研究・学術情報本部に新興感染症ワクチン・治療用抗体研究開発センターを設置
令和4年11月	教育・学生支援本部保健管理センターを廃止 松江保健管理センターを設置 出雲保健管理センターを設置
令和5年 4月	材料エネルギー学部を設置



平成18年 松江キャンパス



平成23年 出雲キャンパス(病院再開発時)



# 沿革図

## (文理学部の前身)

大9.11 松江高等学校(～昭25.3)

## (教育学部の前身)

- 明8.4 島根県小学教員伝習所
- 明9.10 松江師範学校
- 明11.9 松江女子師範学校(～明14.9)
- 明17.7 島根県師範学校
- 明19.8 島根県尋常師範学校
- 明31.4 島根県師範学校
- 明36.4 島根県女子師範学校(～昭18.3)
- 明18.4 島根師範学校(～昭26.3)

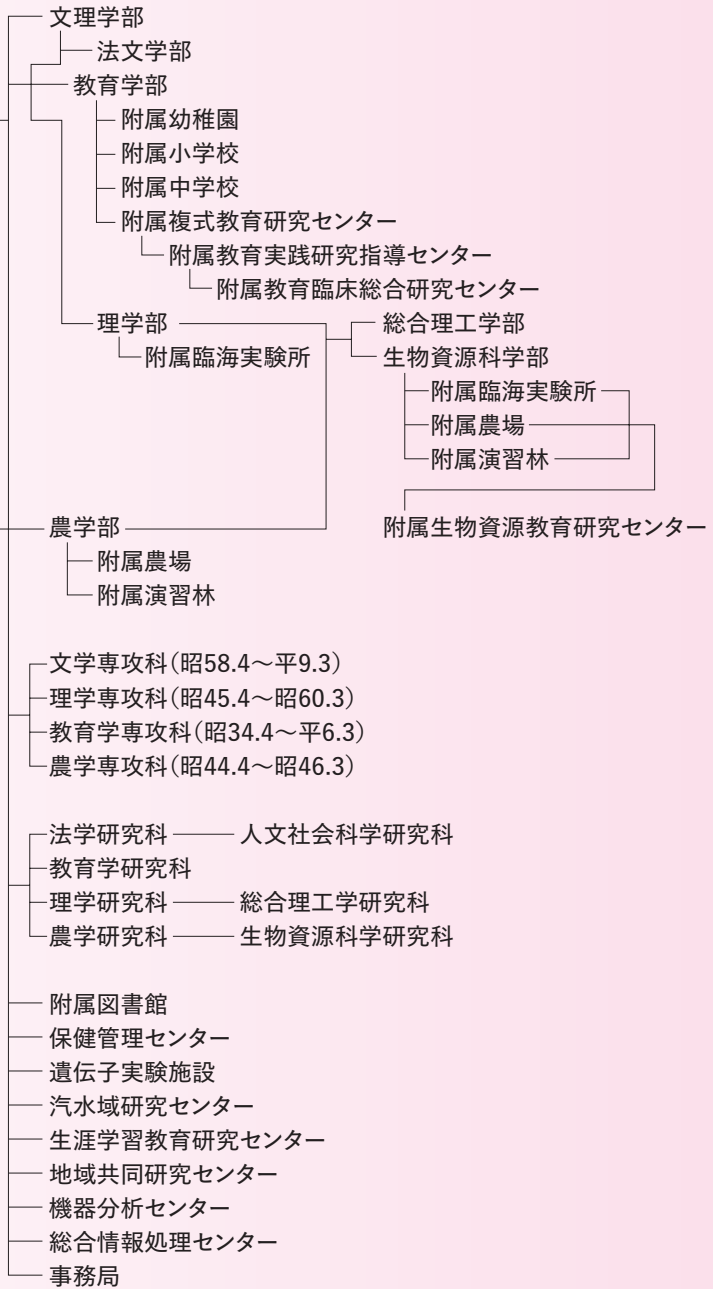
- 明8.4 島根県立実業公民学校教員養成
- 明9.4 島根県立青年学校教員養成所
- 昭19.4 島根青年師範学校(～昭26.3)

## (農学部的前身)

- 昭22.9 島根県立農林専門学校
- 昭26.4 島根県立島根農科大学(昭40.4国立移管)

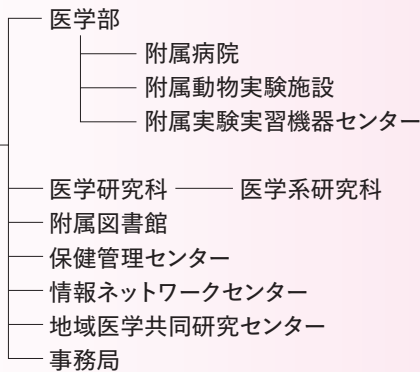
昭和24年5月31日

旧島根大学



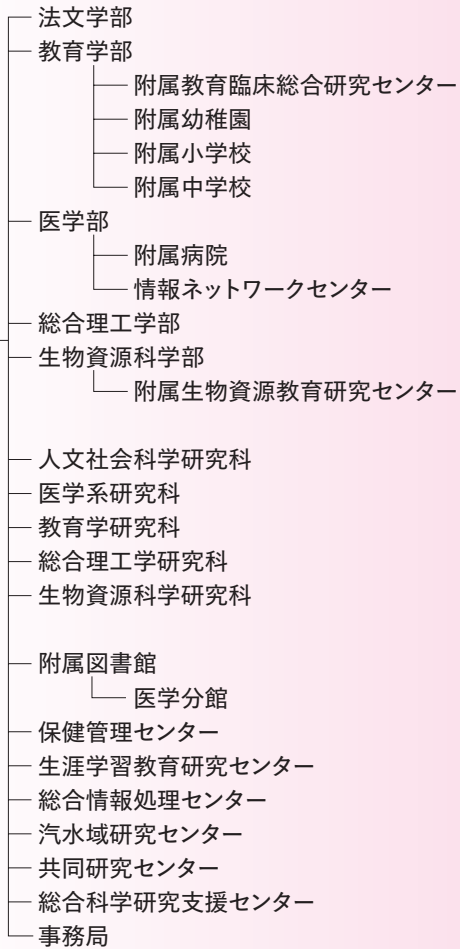
昭和50年10月1日

旧島根医科大学



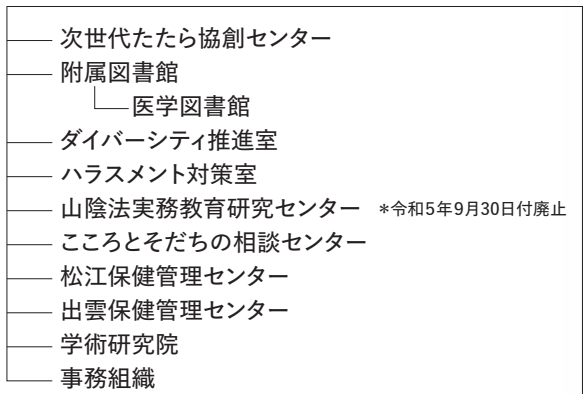
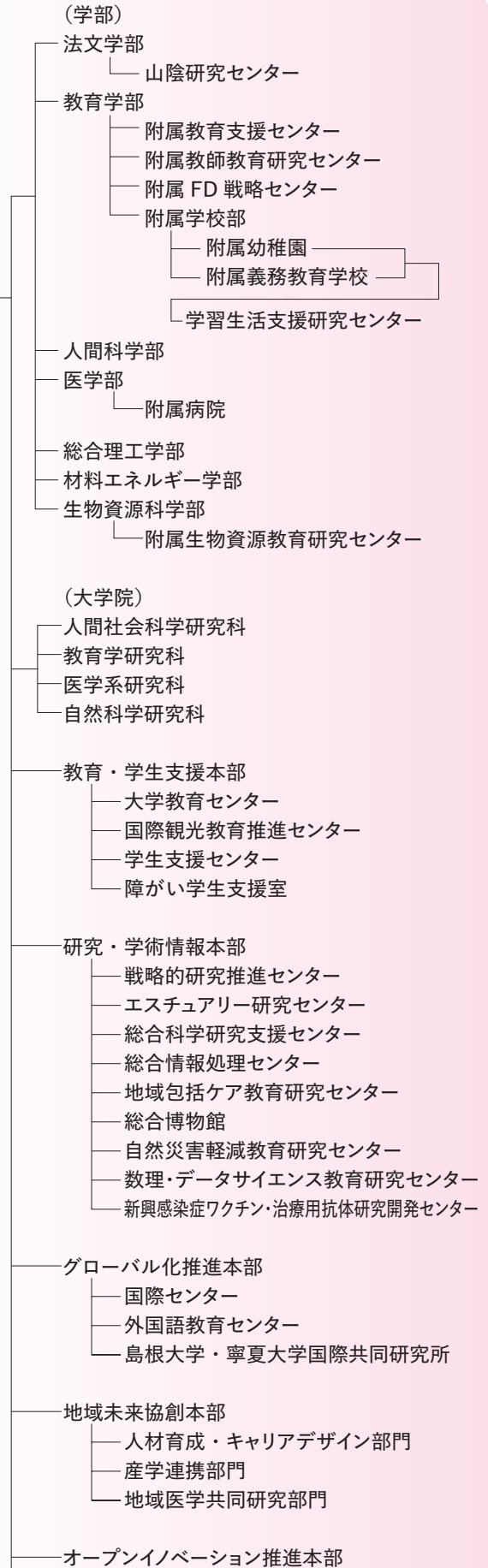
平成15年10月1日統合

新・島根大学



平成16年4月1日法人化

国立大学法人・島根大学



# 教職員数

令和5年4月1日現在

合計	役員				教育職員										一般職員				医療職員			合計							
	学長	理事	監事	小計	教授	准教授	講師	助教	助手	校長	副校長・副園長	主幹教諭	指導教諭	教諭	養護教諭	小計	事務職員	技術職員	図書職員	技能職員	労務職員		小計	医療技術職員	看護職員	小計	病院診療職員	特定職務職員	
学長	1			1												0						0			0			1	
理事		7		7												0						0			0			7	
監事			2	2												0						0			0			2	
監査室				0												0	3					3			0			3	
理事又は副学長の下に置く部	企画部	企画部長			0											0	1					1			0			1	
		企画広報課				0											0	8					8			0			8
		国際課				0											0	7					7			0			7
		図書情報課				0											0	5	11				16			0			16
	研究・地方創生部	研究・地方創生部長				0											0	1					1			0			1
		研究推進課				0											0	8	2				10			0			10
		地方創生推進課				0											0	7					7			0			7
	教育・学生支援部	教育・学生支援部長				0											0	1					1			0			1
		教育企画課				0											0	8					8			0			8
		入試課				0											0	6					6			0			6
		学生支援課				0											0	13					13			0			13
	総務部	総務部長				0											0	1					1			0			1
		総務課				0											0	12					12			0			12
		人事労務課				0											0	24					24			0			24
		情報推進課				0											0	5	3				8			0			8
	財務部	財務部長				0											0	1					1			0			1
財務課					0											0	9					9			0			9	
経理・調達課					0											0	15					15			0			15	
施設企画課					0											0	4	13				1	18		0			18	
法文学部				0	20	24	8								52							0			0			52	
教育学部				0	25	18	10	2							55							0			0			55	
附属施設	附属幼稚園				0					1		1	4	1	7							0			0			7	
	附属義務教育学校				0				1	2	2		39	2	46							0			0			46	
	学習生活支援研究センター				0							1	3		4							0			0			4	
人間科学部				0	8	9	6	1							24							0			0			24	
医学部				0	49	26	14	63	4						156	117	52		1		170			0		1	327		
附属病院				0	8	16	32	77							133	1	21		9		31	203	858	1,061	177		1,402		
総合理工学部				0	37	28	9	27	1						102							0			0			102	
生物資源科学部				0	30	30	1	20							81							0			0			81	
材料エネルギー学部				0	10	6	1	3							20							0			0			20	
教育学研究科				0	6	3	2								11							0			0			11	
松江地区学部等事務部				0											0	1						1			0			1	
事務部	総務課				0										0	18	3					21			0			21	
	運営管理課				0										0	11	12					23			0			23	
	学務課				0										0	25						25			0			25	
教育・学生支援本部																													
大学教育センター	大学教育センター				0		2	1							3							0			0			3	
	障がい学生支援室				0			1							1							0			0			1	
研究・学術情報本部																													
戦略的研究推進センター	戦略的研究推進センター				0				1						1							0			0			1	
	エスチュアリー研究センター				0	1	2	1	2						6							0			0			6	
	総合科学研究支援センター				0	2	2	0	5						9							0			0			9	
	総合情報処理センター				0			1							1							0			0			1	
	地域包括ケア教育研究センター				0			1	1						2							0			0			2	
	総合博物館				0	1									1							0			0			1	
	数理・データサイエンス教育研究センター				0				2						2							0			0			2	
	ワクチン・治療用抗体研究開発センター				0		3		1						4							0			0			4	
グローバル化推進本部																													
外国語教育センター				0	2	7	2							11								0			0			11	
地域未来協創本部																													
人材育成・キャリアデザイン部門	人材育成・キャリアデザイン部門				0		1								1							0			0		1	2	
	産学連携部門				0	1	1								2							0			0			2	
	地域医学共同研究部門				0	1									1							0			0			1	
オープンイノベーション推進本部				0		1		1						2								0			0	2	4		
次世代たたら協創センター				0	4	1		2						7								0			0			7	
松江保健管理センター				0	1	1								2								0		2	2			4	
出雲保健管理センター				0	1									1								0		1	1			2	
合計	1	7	2	10	207	181	90	208	5	1	3	2	2	46	3	748	312	106	11	10	1	440	203	861	1,064	177	4	2,443	

# 学部・大学院

## ■学部

学部	学科・課程	講座等
法学部	法経学科	法学コース、経済学コース、司法特別コース
	社会文化学科	現代社会コース、歴史と考古コース
	言語文化学科	日本語文化研究室、中国言語文化研究室、英米言語文化研究室、ドイツ言語文化研究室、フランス言語文化研究室、哲学 芸術 文化交流研究室
教育学部	学校教育課程	小学校教育専攻、特別支援教育専攻、国語科教育専攻、英語科教育専攻、社会科教育専攻、数学科教育専攻、理科教育専攻、保健体育科教育専攻、音楽科教育専攻、美術科教育専攻
人間科学部	人間科学科	心理学コース、福祉社会コース、身体活動・健康科学コース
医学部	医学科	基礎医学系 解剖学、生理学、生化学、生命科学 臨床基礎医学系 薬理学、病理学、微生物学、免疫学 社会医学系 法医学、環境保健医学、医療情報学、医学英語教育学 臨床医学系 内科学、皮膚科学、小児科学、外科学、整形外科、脳神経外科学、泌尿器科学、精神医学、産科婦人科学、耳鼻咽喉科・頭頸部外科学、眼科学、放射線医学、麻酔科学、緩和ケア、歯科口腔外科学、臨床検査医学、救急医学、Acute Care Surgery、リハビリテーション医学、地域医療教育学、地域医療支援学、総合医療学、地域医療政策学
	看護学科	基礎看護学、臨床看護学、地域・老年看護学
総合理工学部	物理工学科	基礎物理学コース、電子デバイス工学コース
	物質化学科	基礎化学コース、機能材料化学コース
	地球科学科	地球物質資源科学コース、地球環境科学コース、自然災害科学コース
	数理科学科	数理基幹コース、数理展開コース
	知能情報デザイン学科	情報システムデザインコース、データサイエンスコース
	機械・電気電子工学科	
	建築デザイン学科	建築構造・住環境コース、建築計画デザインコース
材料エネルギー学部	材料エネルギー学科	
生物資源科学部	生命科学科	細胞生物学コース、水圏・多様性生物学コース、生命機能化学コース、食生命科学コース
	農林生産学科	資源作物・畜産学コース、園芸植物科学コース、農業経済学コース、森林学コース
	環境共生科学科	環境生物学コース、生態環境学コース、環境動態学コース、地域工学コース

## ■大学院

研究科	専攻	講座等
人間社会科学研究科 修士課程	社会創成専攻	法政コース、地域経済コース、人文社会コース、健康・行動科学コース
	臨床心理学専攻	
教育学研究科 専門職学位課程	教育実践開発専攻	
医学系研究科 修士課程	医科学専攻	総合医科学コース、がん専門薬剤師養成コース、地域医療支援コーディネータ養成コース、医療シミュレータ教育指導者養成コース、地域包括ケア人材養成コース（医療経営重点）
医学系研究科 博士課程	医科学専攻	研究者育成コース、高度臨床医育成コース、がん専門医療人育成コース、総合診療・地域医療コース
医学系研究科 博士前期課程	看護学専攻	看護援助学コース、看護管理学コース、地域・在宅看護学コース、母子看護学コース、がん・成人看護学コース、高齢者看護学コース、がん看護 CNS コース、老人看護 CNS コース、助産学コース
医学系研究科 博士後期課程	看護学専攻	超高齢看護学
自然科学研究科 博士前期課程	理工学専攻	先端材料工学コース、数理科学コース、知能情報デザイン学コース、物理・応用物理学コース、機械・電気電子工学コース
	環境システム科学専攻	地球科学コース、環境共生科学コース、物質化学コース、建築デザイン学コース
	農生命科学専攻	生命科学コース、農林生産学コース
自然科学研究科 博士後期課程	創成理工学専攻	理工学コース、自然環境システム科学コース

# 附属図書館

## ■蔵書数

令和5年3月31日現在

区分	図書(冊)			雑誌(種)		
	和書	洋書	計	和書	洋書	計
本館	693,748	157,121	850,869	8,611	2,886	11,497
医学図書館	73,685	65,661	139,346	1,035	1,614	2,649

## ■閲覧座席

令和5年3月31日現在

区分	座席数
本館	554
医学図書館	219

## ■利用状況

(令和4年4月1日～令和5年3月31日)

区分	入館者数	貸出冊数	文献複写		現物貸借	
			受付	依頼	受付	依頼
本館	189,727	53,592	853	1,422	590	539
医学図書館	78,472	7,216	790	793	42	27

## ■学術情報検索サービス(全学及び附属図書館整備分)

令和4年度実績

主要電子ジャーナル	タイトル数
ACS All Pubs Package	64
Cancer cell	1
JSTOR	142
The Lancet	1
Nature	1
Oxford Online	359
PNAS	1
Science	1
SpringerLink	1,562
Wiley Online Library	1,433

ネットワーク対応データベース	
Web of Science	医学中央雑誌Web版
InCites Journal & Highly Cited Data	日経テレコン
EBSCO Discovery Service	朝日新聞クロスサーチ
CINAHL	ヨミダス歴史館
Westlaw Japan	化学書資料館
MathSciNet	ルーラル電子図書館
ジャパンレレッジLib	和歌・連歌ライブラリー

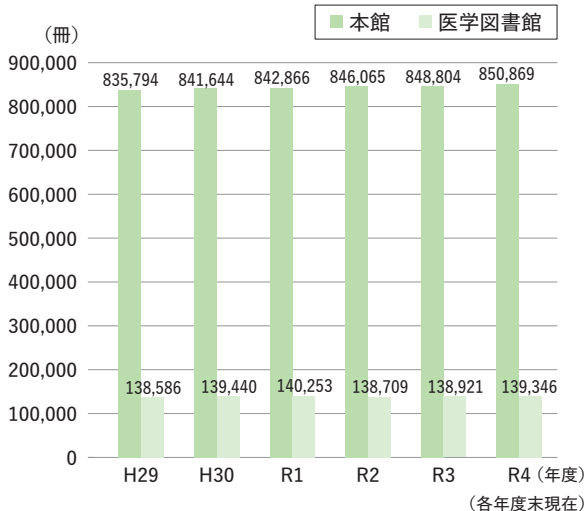
## ■開館時間等

区分	開館時間		休館日
	月曜～金曜	土曜・日曜・祝日	
本館	8:30～21:30 (休業期は9:00～17:00)	10:00～17:30 (休業期は休館)	休業期の土曜・日曜・祝日、年末年始 夏季一斉休業期間(8月13日～15日)
医学図書館	9:00～20:00 (8月、3月は9:00～17:00)	10:00～16:00 (8月、3月は休館)	8月、3月の土曜・日曜・祝日、年末年始 夏季一斉休業期間(8月13日～15日)

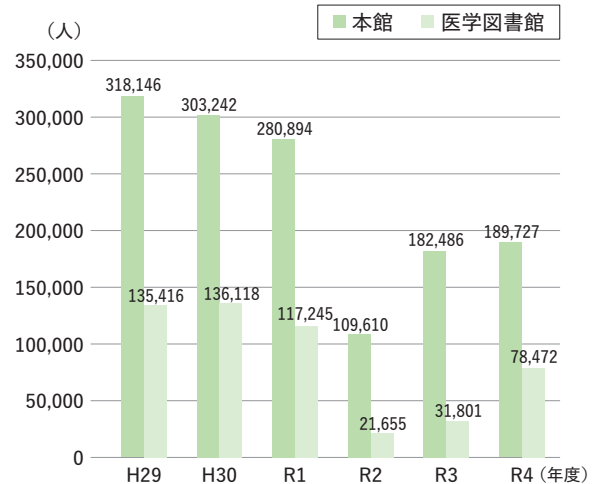
※臨時休館等はホームページでご確認ください。

## ■蔵書数・利用状況の推移

### ●蔵書数(図書)



### ●利用状況(入館者数)



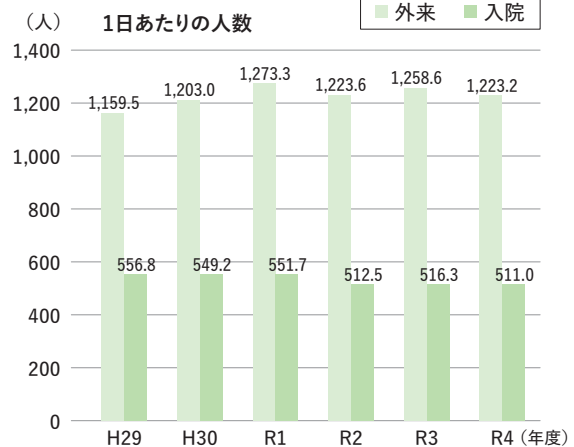
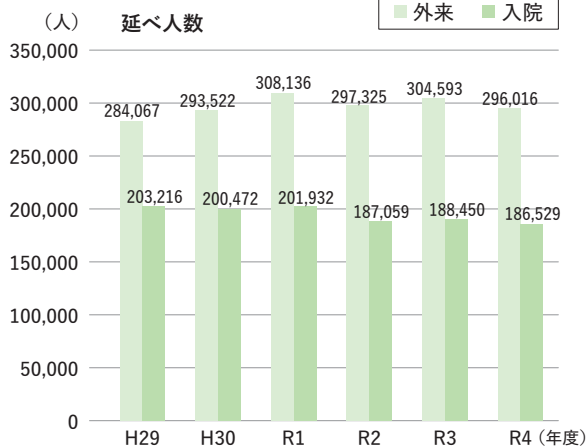
# 附属病院

## ■附属病院患者数

診療科名等	外来患者数		入院患者数	
	延数	1日平均数	延数	1日平均数
内分泌代謝内科	18,009	74.4	2,747	7.5
血液内科	4,990	20.6	11,019	30.2
腫瘍内科	2,534	10.5	2,197	6.0
消化器内科	12,565	51.9	11,891	32.6
肝臓内科	6,841	28.3	2,862	7.8
神経内科	6,521	26.9	5,070	13.9
膠原病内科	7,832	32.4	3,299	9.0
呼吸器・化学療法内科	8,991	37.2	10,639	29.1
腎臓内科	4,978	20.6	2,576	7.1
循環器内科	9,172	37.9	7,507	20.6
皮膚科	14,707	60.8	3,387	9.3
形成外科	2,847	11.8	1,942	5.3
小児科	12,364	51.1	9,788	26.8
消化器外科	6,066	25.1	10,368	28.4
肝・胆・膵外科	2,314	9.6	4,802	13.2
小児外科	1,698	7.0	935	2.6
乳腺・内分泌外科	3,247	13.4	1,760	4.8
心臓血管外科	1,469	6.1	3,580	9.8
呼吸器外科	1,039	4.3	1,556	4.3
整形外科	16,358	67.6	14,913	40.9
脳神経外科	4,402	18.2	5,652	15.5
泌尿器科	11,015	45.5	7,363	20.2
精神科神経科	17,224	71.2	5,328	14.6
産科	10,606	43.8	6,763	18.5
婦人科	20,567	85.0	6,586	18.0
耳鼻咽喉科	5,778	23.9	6,974	19.1
眼科	25,015	103.4	6,459	17.7
放射線科	1,161	4.8	0	0.0
放射線治療科	7,400	30.6	149	0.4
麻酔科	6,168	25.5	164	0.4
救急科	4,183	17.3	2,765	7.6
高度外傷センター	2,098	8.7	9,867	27.0
高度脳卒中センター	219	0.9	7,306	20.0
臨床検査科	340	1.4	0	0.0
病理診断科	0	0.0	0	0.0
リハビリテーション科	11,775	48.7	0	0.0
総合診療科	1,162	4.8	2,090	5.7
歯科口腔外科	21,007	86.8	6,223	17.0
顎顔面インプラントセンター	1,050	4.3	2	0.01
検査部 (COVID-19検査)	304	1.3	0	0.0
ICU			(3,317)	(9.1)
NICU			(3,237)	(8.9)
E-ICU			(2,699)	(7.4)
HCU			(2,223)	(6.1)
合計	296,016	1,223.2	186,529	511.0

※ICU、NICU、E-ICU、HCUの患者数については、再掲で表示しております。

## ●患者数の推移



# 学生数

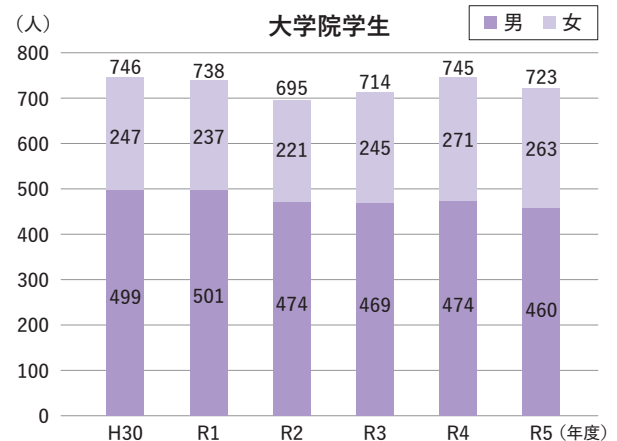
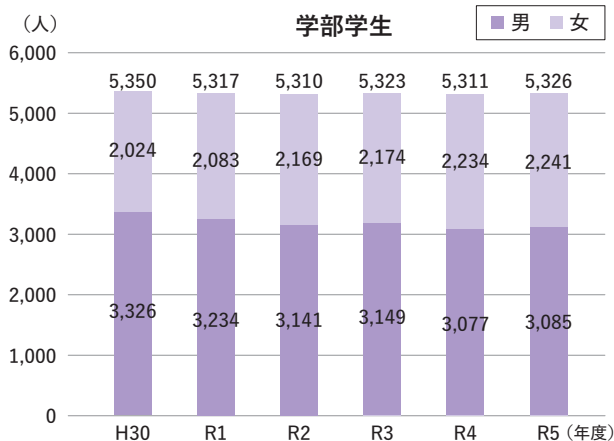
## ■学部

令和5年5月1日現在

区 分		入学定員	収容定員	現 員		
				男	女	計
法文学部	法経学科	76	316	186(3)	147(2)	333(5)
	社会文化学科	47	197	111(3)	100(3)	211(6)
	言語文化学科	52	217	76	179(2)	255(2)
	計	175【10】	730【20】	373(6)	426(7)	799(13)
教育学部	学校教育課程	130	520	256	319	575
	計	130	520	256	319	575
人間科学部	人間科学科	80	320	94	253(1)	347(1)
	計	80	320	94	253(1)	347(1)
医学部	医学科	102	612	367	294	661
	看護学科	60	240	23	221	244
	計	162【10】	852【40】	390	515	905
総合理工学部	物質科学科	—	—	4	—	4
	物理・マテリアル工学科	—	219	203	27	230
	物理工学科	60	60	54	6	60
	物質化学科	60	279	223(4)	74(4)	297(8)
	地球資源環境学科	—	—	2	—	2
	地球科学科	50	200	159(1)	45	204(1)
	数理・情報システム学科	—	—	3	—	3
	数理科学科	46	196	155(3)	50(1)	205(4)
	知能情報デザイン学科	50	200	192(7)	31(2)	223(9)
	機械・電気電子工学科	64	256	272(11)	13(1)	285(12)
	建築・生産設計工学科	—	—	1	—	1
	建築デザイン学科	40	160	91(1)	83	174(1)
	計	370【12】	1,570【24】	1,359(27)	329(8)	1,688(35)
材料エネルギー学部	材料エネルギー学科	80	80	63(1)	22	85(1)
	計	80	80	63(1)	22	85(1)
生物資源科学部	生命工学科	—	—	—	1	1
	生命科学科	70	280	143(8)	139(1)	282(9)
	農林生産学科	60	240	148(6)	119	267(6)
	地域環境科学科	—	—	2	—	2
	環境共生科学科	70	280	204(5)	100(1)	304(6)
	計	200【15】	800【30】	497(19)	359(2)	856(21)
合 計		1,197【47】	4,872【114】	3,032(53)	2,223(18)	5,255(71)

注) 1. 入学定員欄の【 】は、第2年次・第3年次編入学定員で外数 2. 現員欄の( )は外国人留学生で外数

## ●学部学生・大学院学生数の推移



## ■大学院

令和5年5月1日現在

区 分	入学 定員	収容 定員	現 員									大学院計			
			修士課程, 博士前期課程			医学博士課程、博士後期課程			専門職学位課程						
			男	女	計	男	女	計	男	女	計	男	女	計	
人文社会科学 研究科	言語・社会文化専攻	—	—	—	1(1)	1(1)	—	—	—	—	—	—	—	1(1)	1(1)
	計	—	—	—	1(1)	1(1)	—	—	—	—	—	—	—	1(1)	1(1)
人間社会科学 研究科	社会創成専攻	15	30	9(6)	7(9)	16(15)	—	—	—	—	—	—	9(6)	7(9)	16(15)
	臨床心理学専攻	10	20	8	15	23	—	—	—	—	—	—	8	15	23
	計	25	50	17(6)	22(9)	39(15)	—	—	—	—	—	—	17(6)	22(9)	39(15)
教育学研究科 (教職大学院)	教育実践開発専攻	20	40	—	—	—	—	—	—	22	21	43	22	21	43
	計	20	40	—	—	—	—	—	—	22	21	43	22	21	43
医学系研究科	医科学専攻(修士課程)	15	30	5(2)	3(8)	8(10)	—	—	—	—	—	—	5(2)	3(8)	8(10)
	看護学専攻(博士前期課程)	12	24	2	21	23	—	—	—	—	—	—	2	21	23
	医科学専攻(博士課程)	30	120	—	—	—	79(17)	39(17)	118(34)	—	—	—	79(17)	39(17)	118(34)
	看護学専攻(博士後期課程)	2	6	—	—	—	1	9	10	—	—	—	1	9	10
	計	59	180	7(2)	24(8)	31(10)	80(17)	48(17)	128(34)	—	—	—	87(19)	72(25)	159(44)
総合理工学 研究科	総合理工学専攻(博士後期課程)	—	—	—	—	—	3	(1)	3(1)	—	—	—	3	(1)	3(1)
	計	—	—	—	—	—	3	(1)	3(1)	—	—	—	3	(1)	3(1)
自然科学 研究科	理工学専攻	79	158	122(2)	7(2)	129(4)	—	—	—	—	—	—	122(2)	7(2)	129(4)
	環境システム科学専攻	78	156	93(10)	50(4)	143(14)	—	—	—	—	—	—	93(10)	50(4)	143(14)
	農生命科学専攻	43	86	48(7)	35(3)	83(10)	—	—	—	—	—	—	48(7)	35(3)	83(10)
	計	200	400	263(19)	92(9)	355(28)	—	—	—	—	—	—	263(19)	92(9)	355(28)
自然科学研究科 (博士後期課程)	創成理工学専攻	15	45	—	—	—	12(12)	4(6)	16(18)	—	—	—	12(12)	4(6)	16(18)
	計	15	45	—	—	—	12(12)	4(6)	16(18)	—	—	—	12(12)	4(6)	16(18)
合 計		319	715	287(27)	139(27)	426(54)	95(29)	52(24)	147(53)	22	21	43	404(56)	212(51)	616(107)

注) 現員欄の( )は外国人留学生で外数

## 附属学校児童・生徒・幼児数

## ■附属幼稚園

令和5年5月1日現在

区 分	男	女	計	
2年課程	4才児	11	12	23
	5才児	9	16	25
合 計	20	28	48	

## ■附属義務教育学校

令和5年5月1日現在

区 分	男	女	計	
前期課程	1学年	25	35	60
	2学年	29	31	60
	3学年	30	30	60
	4学年	31	29	60
	5学年	27	30	57
	6学年	23	35	58
後期課程	7学年	65	54	119
	8学年	56	61	117
	9学年	55	61	116
合 計	341	366	707	



# 入試実施状況（令和5年度入学）

## ■学部

学部	学科・課程・専攻	入学定員	志願者	受験者	合格者	入学者	入学者内訳(%)		
							県内	県外	
法文学部	法経学科	76	311	184	84	74	27.6%	72.4%	
	社会文化学科	47	174	120	53	50			
	言語文化学科	52	161	99	58	57			
	計	175	646	403	195	181	-	-	
教育学部	学校教育課程I類	130	453	285	113	113	42.1%	57.9%	
	学校教育課程II類		保健体育科教育専攻	22	21	11			11
			音楽科教育専攻	26	21	11			11
			美術科教育専攻	5	5	5			5
計	130	506	332	140	140	-	-		
人間科学部	人間科学科	80	217	154	91	82	13.4%	86.6%	
	計	80	217	154	91	82	-	-	
医学部	医学科	102	779	545	102	102	25.9%	74.1%	
	看護学科	60	234	160	65	60			
	計	162	1,013	705	167	162	-	-	
総合理工学部	物理工学科	60	162	69	65	60	21.6%	78.4%	
	物質化学科	60	169	97	66	59			
	地球科学科	50	120	66	50	50			
	数理科学科	46	124	89	50	45			
	知能情報デザイン学科	50	123	78	54	52			
	機械・電気電子工学科	64	175	86	67	64			
	建築デザイン学科	40	113	88	46	41			
計	370	986	573	398	371	-	-		
材料エネルギー学部	材料エネルギー学科	80	216	137	87	85	44.7%	55.3%	
	計	80	216	137	87	85	-	-	
生物資源科学部	生命科学科	70	116	83	73	68	23.3%	76.7%	
	農林生産学科	60	114	97	63	60			
	環境共生科学科	70	140	98	78	74			
	計	200	370	278	214	202	-	-	
合計		1,197	3,954	2,582	1,292	1,223	26.7%	73.3%	

注1. 私費外国人留学生選抜、バイリンガル教育コース選抜、編入学は含まない。 2. 合格者には追加合格者を含む。

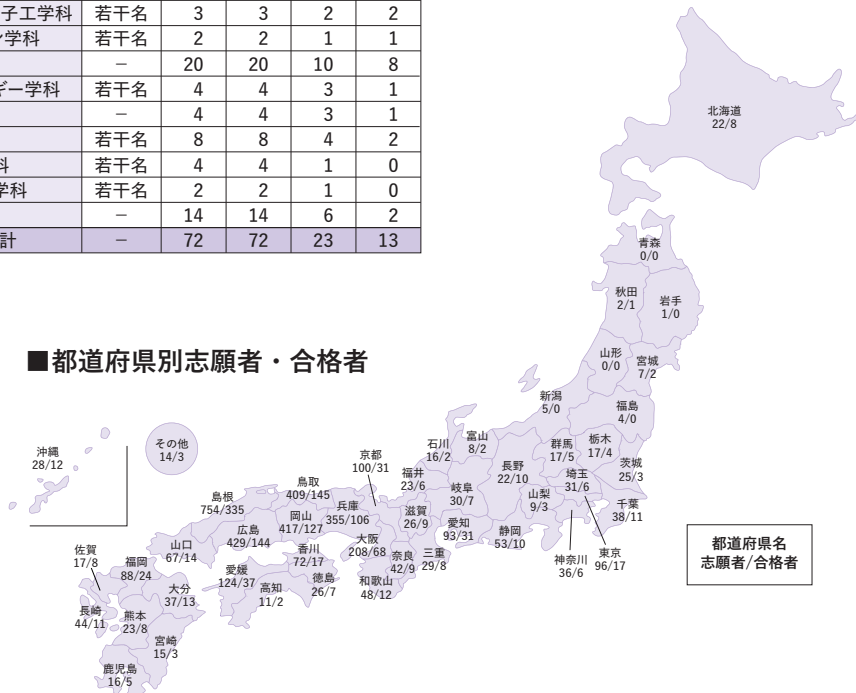
## ■私費外国人留学生選抜

学部	学科・課程・専攻	入学定員	志願者	受験者	合格者	入学者
法文学部	法経学科	若干名	9	9	2	2
	社会文化学科	若干名	8	8	0	0
	言語文化学科	若干名	17	17	2	0
	計	-	34	34	4	2
総合理工学部	物理工学科	若干名	0	0	0	0
	物質化学科	若干名	6	6	3	2
	地球科学科	若干名	0	0	0	0
	数理科学科	若干名	1	1	1	1
	知能情報デザイン学科	若干名	8	8	3	2
	機械・電気電子工学科	若干名	3	3	2	2
	建築デザイン学科	若干名	2	2	1	1
	計	-	20	20	10	8
材料エネルギー学部	材料エネルギー学科	若干名	4	4	3	1
	計	-	4	4	3	1
生物資源科学部	生命科学科	若干名	8	8	4	2
	農林生産学科	若干名	4	4	1	0
	環境共生科学科	若干名	2	2	1	0
	計	-	14	14	6	2
私費外国人留学生選抜合計		-	72	72	23	13

## ■バイリンガル教育コース選抜

学部	学科・課程・専攻	募集人員	志願者	受験者	合格者	入学者
総合理工学部	物理工学科	若干名	0	0	0	0
	物質化学科	若干名	0	0	0	0
	地球科学科	若干名	0	0	0	0
	数理科学科	若干名	0	0	0	0
	知能情報デザイン学科	若干名	0	0	0	0
	機械・電気電子工学科	若干名	1	1	0	0
	建築デザイン学科	若干名	1	1	0	0
バイリンガル教育コース選抜合計		-	2	2	0	0

## ■都道府県別志願者・合格者



■内訳

(1) 一般選抜

学部	学科 課程 専攻等	区分	募集人員	(志願倍率) 志願者	受験者	合格者	追加合格者 入学辞退者	入学者
法文学部	法経学科	前	30	86 (2.9)	81	37	4	1
		後	21	179 (8.5)	57	25	7	1
	社会文化学科	前	21	43 (2.0)	41	25	2	0
		後	10	69 (6.9)	18	10	1	0
	言語文化学科	前	25	41 (1.6)	40	30	0	0
		後	9	77 (8.6)	16	9	1	0
計	計	116	495 (4.3)	253	136	15	1	
教育学部	学校教育課程I類	前	60	139 (2.3)	125	72	0	0
		後	10	238(23.8)	84	11	0	0
	学校教育課程II類							
	保健体育科教育専攻	前	7	16 (2.3)	15	8	0	0
	音楽科教育専攻	前	5	11 (2.2)	6	6	0	0
美術科教育専攻	前	3	3 (1.0)	3	3	0	0	
計	計	85	407 (4.8)	233	100	0	0	
科学間部	人間科学科	前	45	91 (2.0)	82	55	6	0
		後	10	72 (7.2)	22	12	3	0
計	計	55	163 (3.0)	104	67	9	0	
医学部	医学科	前	58	649(11.2)	416	64	0	0
		後	32	40 (1.3)	30	30	3	0
	看護学科	前	10	76 (7.6)	12	12	2	0
計	計	100	765 (7.7)	458	106	5	0	
総合理工学部	物理工学科	前	32	42 (1.3)	37	35	3	1
		後	10	105(10.5)	17	15	3	0
	物質化学科	前	30	45 (1.5)	43	33	4	0
		後	8	95(11.9)	26	13	3	0
	地球科学科	前	23	49 (2.1)	44	29	3	3
		後	10	58 (5.8)	9	8	0	0
	数理科学科	前	20	42 (2.1)	40	24	2	0
		後	9	54 (6.0)	21	12	3	0
	知能情報デザイン学科	前	21	27 (1.3)	26	21	1	0
		後	9	60 (6.7)	16	10	1	0
機械・電気電子工学科	前	34	41 (1.2)	38	36	1	0	
	後	11	109 (9.9)	23	13	2	0	
建築デザイン学科	前	21	44 (2.1)	41	21	4	0	
	後	4	35 (8.8)	13	7	1	0	
計	計	242	806 (3.3)	394	277	31	4	
材料エネルギー学部	材料エネルギー学科	前	40	83 (2.1)	76	51	1	0
		後	8	89(11.1)	17	8	1	0
計	計	48	172 (3.6)	93	59	2	0	
生物資源科学部	生命科学科	前	40	37 (0.9)	36	36	3	0
		後	6	43 (7.2)	11	11	2	0
	農林生産学科	前	31	28 (0.9)	28	28	2	0
		後	5	23 (4.6)	8	8	1	0
	環境共生科学科	前	35	49 (1.4)	47	42	3	0
後		11	55 (5.0)	15	12	1	0	
計	計	128	235 (1.8)	145	137	12	0	
合計	一般選抜入試合計	前	613	1,606 (2.6)	1,295	686	42	5
		後	161	1,437 (8.9)	385	196	32	5
計	計	774	3,043 (3.9)	1,680	882	74	5	

注.「前」…前期日程 「後」…後期日程

(2) 専門高校・総合学科卒業生選抜

学部	学科 課程 専攻等	区分	募集人員	(志願倍率) 志願者	受験者	合格者	追加合格者	入学者
医学部	看護学科	-	3以内	1 (0.3)	1	1	-	1
専門高校・総合学科 卒業生選抜合計			3以内	1 (0.3)	1	1	-	1

(3) 学校推薦型選抜

学部	学科 課程 専攻等	区分	募集人員	志願者	受験者	合格者	入学者	
医学部	医学科	学校推薦型選抜II	推II	25以内	105	104	25	25
		地域枠	地推	10以内	11	11	9	9
		緊急医師確保対策枠	緊推	9以内	14	14	4	4
	看護学科	学校推薦型選抜II	推II		15	27	15	15
		計			59	157	156	53
材料エネルギー学部	材料エネルギー学科	総II		6	6	6	6	
		計		6	6	6	6	
学校推薦型選抜合計				65	163	162	59	

注.「推II」…学校推薦型選抜II(共通テストを課す)

「地推」…地域枠学校推薦型選抜 「緊推」…緊急医師確保対策枠学校推薦型選抜

(4) 総合型選抜 I「へるん入試」

学部	学科 課程 専攻等	区分	募集人員	(志願倍率) 志願者	受験者	合格者	入学者
法文学部	法経学科	一般型	総I	19	28	28	11
		一般型	総I	11	43	42	9
	言語文化学科	一般型	総I	12	25	25	9
		一般型	総I	5	30 (6.0)	30	5
	全学科	地域志向入試(鳥取県枠)	総I	5	8 (1.6)	8	5
		地域志向入試(全国枠)	総I	2	9 (4.5)	9	2
全学科	グローバル英語入試	総I	5	8 (1.6)	8	5	
	計		59	151 (2.6)	150	46	
教育学部	技能・芸術・スポーツ・ 課外活動・ 学校教育 I入試	保健体育科教育専攻	総I	3	6 (2.0)	6	3
		音楽科教育専攻	総I	5	15 (3.0)	15	5
		美術科教育専攻	総I	2	2 (1.0)	2	2
計		10	23 (2.3)	23	10		
総合理工学部	物理工学科	一般型	総I	15	14	14	14
		グローバル英語入試	総I	1	0 (0.0)	0	0
	物質化学科	一般型	総I	17	23	23	17
		地域志向入試(全国枠)	総I	1	1 (1.0)	1	1
		専門高校入試	総I	1	2 (2.0)	1	1
	地球科学科	一般型	総I	1	1 (1.0)	1	1
		グローバル英語入試	総I	14	11	11	11
	数理科学科	一般型	総I	1	1 (1.0)	1	1
		グローバル英語入試	総I	14	27	27	14
	知能情報 デザイン学科	一般型	総I	12	17	17	7
地域志向入試(全国枠)		総I	1	2 (2.0)	2	1	
専門高校入試		総I	4	8 (2.0)	8	4	
グローバル英語入試		総I	1	0 (0.0)	0	0	
機械・電気 電子工学科	一般型	総I	12	14	14	10	
	地域志向入試(全国枠)	総I	1	3 (3.0)	3	1	
	専門高校入試	総I	3	5 (1.7)	5	3	
建築デザイン 学科	一般型	総I	1	1 (1.0)	1	1	
	地域志向入試(全国枠)	総I	6	18	18	4	
	グローバル英語入試	総I	1	5 (5.0)	5	1	
全学科	芸術・スポーツ・技能入試	総I	5	4 (0.8)	4	4	
	地域志向入試(鳥取県枠)	総I	14	23 (1.6)	23	14	
計			128	180 (1.4)	179	110	
材料エネルギー学部	材料エネルギー学科	一般型	総I	12	27	27	13
		地域志向入試(鳥取県枠)	総I	8	10 (1.3)	10	8
		専門高校入試	総I	3	1 (0.3)	1	1
		グローバル英語入試	総I	3	0 (0.0)	0	0
計			26	38 (1.5)	38	22	
生物資源科学部	生命科学科	一般型	総I	19	23	23	16
		一般型	総I	15	8	8	7
	農林生産学科	専門高校入試	総I	5	17 (3.4)	15	6
		一般型	総I	14	17	17	11
	環境共生科学科	専門高校入試	総I	5	9 (1.8)	9	7
一般型		総I	8	14 (1.8)	14	8	
全学科	地域志向入試(全国枠)	総I	3	14 (4.7)	14	3	
	グローバル英語入試	総I	3	6 (2.0)	6	3	
計			72	108 (1.5)	106	61	
総合型選抜 I 合計				295	500 (1.7)	496	249

注.「総I」…総合型選抜 I (共通テストを課さない)

注.一般型志願者、受験者、合格者、入学者数はへるん特定型出願者のうち一般型併願者を含むため志願倍率は表示しない。

(5) 総合型選抜Ⅱ

学部	学科・課程・専攻等	区分	募集人員	志願者(志願倍率)	受験者	合格者	入学者
教育学部	学校教育課程Ⅰ類	総Ⅱ	35	76 (2.2)	76	30	30
	計		35	76 (2.2)	76	30	30
人間科学部	人間科学科	総Ⅱ	25	54 (2.2)	50	24	24
	計		25	54 (2.2)	50	24	24
総合型選抜Ⅱ合計			60	130 (2.2)	126	54	54

注1.「総Ⅱ」…総合型選抜Ⅱ(共通テストを課す)

(6) 社会人選抜

学部	学科・課程・専攻等	募集人員	志願者	受験者	合格者	入学者
法文学部	法経学科	若干名	0	0	0	0
	社会文化学科	若干名	0	0	0	0
	言語文化学科	若干名	0	0	0	0
社会人選抜合計		-	0	0	0	0

(7) 帰国生選抜

学部	学科・課程・専攻等	募集人員	志願者	受験者	合格者	入学者
法文学部	法経学科	若干名	0	0	0	0
	社会文化学科	若干名	0	0	0	0
	言語文化学科	若干名	0	0	0	0
	計	-	0	0	0	0
生物資源科学部	生命科学科	若干名	0	0	0	0
	農林生産学科	若干名	0	0	0	0
	環境共生科学科	若干名	0	0	0	0
	計	-	0	0	0	0
帰国生選抜合計		-	0	0	0	0

■編入学

学部	学科・課程・専攻等	区分	募集人員	志願者	受験者	合格者	入学者
法文学部	法経学科	一般	10	25	24	6	5
	社会文化学科	一般		2	2	2	2
	言語文化学科	一般		11	9	4	4
	計			10	38	35	12
医学部	医学科(3年次編入学)	一般	5	45	40	6	5
	医学科(2年次編入学)	一般	5	35	32	9	5
	計		10	80	72	15	10
総合理工学部	物理・マテリアル工学科	一般	12	0	0	0	0
	物質化学科	推薦		2	2	2	2
		一般		4	4	1	1
	地球科学科	一般		0	0	0	0
	数理科学科	一般		3	3	2	0
	知能情報デザイン学科	推薦		15	15	5	5
		一般		15	13	1	0
	機械・電気電子工学科	一般		33	31	10	7
	建築デザイン学科	推薦		7	7	3	3
一般		13	12	2	2		
計		12	92	87	26	20	
生物資源科学部	生命科学科	一般	15	3	3	3	1
	農林生産学科	一般		16	16	11	9
		一般		7	7	6	5
	計			15	26	26	20
編入学合計			47	236	220	73	56

## ■大学院

研究科	専攻等	募集人員	志願者(志願倍率)	受験者	合格者	入学者		
人間社会科学研究科	社会創成専攻	15	18 (1.2)	18	12	12		
	臨床心理学専攻	10	25 (2.5)	22	12	11		
	計	25	43 (1.7)	40	24	23		
教育学研究科	教育実践開発専攻	20	23 (1.2)	23	22	21		
	計	20	23 (1.2)	23	22	21		
医学系研究科	医科学専攻(修士課程)	15	9 (0.6)	8	6	6		
	計	15	9 (0.6)	8	6	6		
	医科学専攻(博士課程)	30	39 (1.3)	39	38	37		
	計	30	39 (1.3)	39	38	37		
	看護学専攻(博士前期課程)	12	12 (1.0)	12	9	9		
	計	12	12 (1.0)	12	9	9		
	看護学専攻(博士後期課程)	2	3 (1.5)	3	3	3		
自然科学研究科(博士前期課程)	理工学専攻	先端材料工学コース	10	12 (1.2)	12	12	11	
		数理科学コース	16	6 (0.4)	5	5	5	
		知能情報デザイン学コース	15	14 (0.9)	14	14	14	
		物理・応用物理学コース	16	20 (1.3)	20	20	18	
		機械・電気電子工学コース	22	25 (1.1)	24	24	22	
		計	79	77 (0.9)	75	75	70	
	環境システム科学専攻	地球科学コース	17	15 (0.9)	15	15	13	
		環境共生科学コース	23	24 (1.0)	23	21	19	
		物質化学コース	25	32 (1.3)	32	32	29	
		建築デザイン学コース	13	13 (1.0)	12	12	11	
		計	78	84 (1.1)	82	80	72	
	農生命科学専攻	生命科学コース	24	26 (1.1)	26	25	23	
		農林生産学コース	19	22 (1.2)	22	22	18	
		計	43	48 (1.1)	48	47	41	
		計	200	209 (1.0)	205	202	183	
	自然科学研究科(博士後期課程)	創成理工学専攻	理工学コース	12	6 (0.5)	6	5	5
			自然環境システム科学コース		11 (0.9)	11	10	8
		計	12	17 (1.4)	17	15	13	
	大学院入試合計		316	355 (1.1)	347	319	295	

注1. ダブル・ディグリープログラム(双方向学位制度)に基づく選抜を含む。

2. 自然科学研究科(博士後期課程)の募集人員については、春季入学分のみ計上している。

## ■令和6年度入試日程(予定)

区 分			募集要項発表	出願期間	試験実施日	合格発表	
一般選抜	前期日程	全学部	11月下旬	1/22~2/2	2/25	3/6	
	後期日程	全学部			3/12	3/22	
専門高校・総合学科卒業生選抜	医学部看護学科				2/25・26	3/6	
総合型選抜Ⅰ「へるん入試」	法文学部、教育学部、総合理工学部、材料エネルギー学部、生物資源科学部				11/11・12	12/1	
総合型選抜Ⅱ	教育学部学校教育課程I類		7月下旬	10/2~10/6	11/11	2/13	
	人間科学部				11/11・12		
学校推薦型選抜Ⅱ	医学部				11/1~11/6	12/2	
	材料エネルギー学部				1/16~1/23		2/2
地域枠学校推薦型選抜	医学部医学科				11/1~11/6	12/2・3	
緊急医師確保対策枠学校推薦型選抜	医学部医学科		未定	未定	未定	未定	
社会人選抜	法文学部		7月下旬	10/2~10/6	11/11	12/1	
帰国生選抜	法文学部、生物資源科学部				11/11		
私費外国人留学生選抜	法文学部、人間科学部、総合理工学部、材料エネルギー学部、生物資源科学部				8/31~9/6	書類選考	10/4
バイリンガル教育コース選抜	総合理工学部						

注1. 医学部一般選抜前期日程は2/26まで。

# 卒業生数・修了者数

## ■学部

令和5年3月31日 現在

区 分		令和4年度卒業生	累 計
法文学部	法経学科	83	1,395
	社会文化学科	52	1,083
	言語文化学科	56	1,699
	法学科	—	3,988
	社会システム学科	—	762
	文学科	—	1,586
	計	191	10,513
教育学部	学校教育課程	129	2,546
	学校教育教員養成課程	—	1,093
	生涯学習課程	—	527
	生活環境福祉課程	—	174
	小学校教員養成課程	—	4,790
	中学校教員養成課程	—	2,546
	養護学校教員養成課程	—	570
	幼稚園教員養成課程	—	574
	特別教科（音楽）教員養成課程	—	1,152
	特別教科（保健体育）教員養成課程	—	856
	社会教育文化課程	—	398
	計	129	15,226
	人間科学部	人間科学科	74
計		74	226
医学部	医学科	128	4,146
	看護学科	56	1,348
	計	184	5,494
総合理工学部	物質科学科	8	2,651
	物理・マテリアル工学科	67	129
	物質化学科	68	131
	地球資源環境学科	1	968
	地球科学科	43	88
	数理・情報システム学科	6	2,004
	数理科学科	41	79
	知能情報デザイン学科	50	87
	機械・電気電子工学科	66	567
	建築・生産設計工学科	—	268
	建築デザイン学科	39	81
	電子制御システム工学科	—	1,167
	材料プロセス工学科	—	693
計	389	8,913	
生物資源科学部	生物科学科	2	662
	生命工学科	2	903
	生命科学科	67	137
	農林生産学科	69	702
	地域環境科学科	2	279
	環境共生科学科	66	131
	生態環境科学科	—	814
	農業生産学科	—	535
	地域開発科学科	—	901
計	208	5,064	
文理学部		—	3,950
理学部		—	3,510
農学部		—	5,141
合 計		1,175	58,037

## ■専攻科他

区 分		令和4年度修了者	累 計
文学専攻科		—	18
理学専攻科		—	45
教育専攻科		—	232
農学専攻科		—	11
合 計		—	306
教育学部 教員養成2年課程		—	1,106

## ■大学院

令和5年3月31日 現在

区 分		令和4年度修了者 (単位取得退学含む)	累 計
人文社会科学研究科	法経専攻	—	81
	言語・社会文化専攻	—	109
	法学専攻	—	56
	社会システム専攻	—	43
	言語文化専攻	—	32
	計	—	321
人間社会科学研究科	社会創成専攻	12	12
	臨床心理学専攻	10	10
	計	22	22
教育学研究科(教職)	教育実践開発専攻	16	108
	計	16	108
医学系研究科(博士課程)	医科学専攻	35	331
	形態系専攻	—	163
	機能系専攻	—	180
	生態系専攻	—	56
	計	35	730
医学系研究科(修士課程)	医科学専攻	12	204
	看護学専攻	—	132
	計	12	336
医学系研究科(博士前期課程)	看護学専攻	11	51
	計	11	51
医学系研究科(博士後期課程)	看護学専攻	1	2
	計	1	2
総合理工学研究科(博士後期課程)	総合理工学専攻	3	62
	マテリアル創成工学専攻	—	83
	電子機能システム工学専攻	—	41
	計	3	186
自然科学研究科(博士前期課程)	理工学専攻	71	274
	環境システム科学専攻	85	271
	農生命科学専攻	41	125
	計	197	670
自然科学研究科(博士後期課程)	創成理工学専攻	3	3
	計	3	3
教育学研究科	臨床心理専攻	—	44
	教育内容開発専攻	—	139
	教育実践開発専攻	—	127
	学校教育専攻	—	187
	教科教育専攻	—	412
	計	—	909
総合理工学研究科(博士前期課程)	総合理工学専攻	—	690
	物質科学専攻	—	465
	地球資源環境学専攻	—	184
	数理・情報システム学専攻	—	275
	電子制御システム工学専攻	—	341
	材料プロセス工学専攻	—	133
	計	—	2,088
生物資源科学研究科	生物生命科学専攻	—	209
	農林生産科学専攻	—	125
	環境資源科学専攻	—	150
	生物科学専攻	—	71
	生態環境科学専攻	—	133
	生命工学専攻	—	110
	農業生産学専攻	—	66
	地域開発科学専攻	—	69
	計	—	933
法務研究科		—	128
理学研究科		—	616
農学研究科		—	739
法学研究科		—	80
合 計		300	7,922

## ■博士の学位授与者数

令和5年3月31日 現在

区 分	課程博士		論文博士	
	2022年度	累計	2022年度	累計
医学系研究科	30	629	3	336
総合理工学研究科	1	157	0	15
自然科学研究科	2	2	1	1

※医学系研究科で授与される課程博士(乙)については、便宜上、論文博士に計上

# 卒業・修了後の状況（令和4年度）

## ■学部

令和5年5月1日現在

区分	法文学部	教育学部	人間科学部	医学部	総合理工学部	生物資源科学部	計	島根県内就職率(%)	
卒業生	191	129	74	184	389	208	1,175		
進学者	9	10	7	5	136	73	240		
就職者	農業、林業					5	5 (0)	0.0%	
	漁業						(0)	-	
	鉱業、採石業、砂利採取業						(0)	-	
	建設業	4 (3)	3	2 (1)		21 (3)	4 (2)	34 (9)	26.5%
	製造業	14 (2)	3 (1)	2 (2)		42 (10)	18 (2)	79 (17)	21.5%
	電気・ガス・熱供給・水道業					7 (1)	3	10 (1)	10.0%
	情報通信業	9 (3)	3 (1)	2		44 (13)	6 (1)	64 (18)	28.1%
	運輸業、郵便業	4 (1)		1		2 (1)		7 (2)	28.6%
	卸売業・小売業	16 (5)	2	6 (1)		16 (3)	6 (1)	46 (10)	21.7%
	金融業・保険業	12 (5)	4 (1)	5 (1)		4 (1)	7 (3)	32 (11)	34.4%
	不動産業、物品賃貸業	5		1		6	2	14 (0)	0.0%
	学術研究、専門・技術サービス業	12 (5)	1 (1)	2		16 (4)	8 (2)	39 (12)	30.8%
	宿泊業、飲食サービス業	5 (3)		1			3	9 (3)	33.3%
	生活関連サービス業、娯楽業	4 (1)						4 (1)	25.0%
	教育(学校教育)	6 (2)	79 (35)		4 (2)	19 (5)	8 (2)	116 (46)	39.7%
	学習支援	2	2 (1)					4 (1)	25.0%
	医療・福祉	4 (2)	6 (2)	20 (5)	46 (25)	2	3	81 (34)	42.0%
	複合サービス業	3 (1)		1			3	7 (1)	14.3%
	その他のサービス業	7 (1)	2 (1)	3		21 (2)	9 (2)	42 (6)	14.3%
	公務(国家)	19 (4)				6 (1)	5 (1)	30 (6)	20.0%
公務(地方)	33 (7)	8 (4)	11 (4)		27 (14)	25 (11)	104 (40)	38.5%	
上記以外	1				1	2	4 (0)	0.0%	
就職者計	160 (45)	113 (47)	57 (14)	50 (27)	234 (58)	117 (27)	731 (218)	29.8%	
臨床研修医				116 (38)			116 (38)	32.8%	
その他	22	6	10	13	19	18	88		

※集計方法は学校基本調査に準ずる(9月卒業も含む)

※「進学者」は、「大学院研究科」、「大学学部」、「短期大学本科」、「専攻科」、「別科」への進学者である

※「その他」は、「専修学校・外国の学校等の入学者」、「進路未決定者」、「有期雇用短時間勤務者」である

※各学部と合計欄の( )は島根県内就職者数で内数

## ■大学院

令和5年5月1日現在

区分	人間社会科学部研究科	教育学部研究科	医学系研究科				自然科学研究科		総合理工学研究科	計	島根県内就職率(%)
			修士	博士前期	博士後期	博士一貫	博士前期	博士後期			
卒業生	22	16	12	11	1	35	197	3	3	300	
進学者	2	0	4	0	0	0	14	0	0	20	
就職者	農業、林業						3			3 (0)	0.0%
	漁業									0 (0)	-
	鉱業、採石業、砂利採取業									0 (0)	-
	建設業	1					6			7 (0)	0.0%
	製造業					1	80 (15)			81 (15)	18.5%
	電気・ガス・熱供給・水道業						1			1 (0)	0.0%
	情報通信業	1					18 (3)			19 (3)	15.8%
	運輸業、郵便業						2			2 (0)	0.0%
	卸売業・小売業						8 (2)			8 (2)	25.0%
	金融業・保険業						1			1 (0)	0.0%
	不動産業、物品賃貸業						2			2 (0)	0.0%
	学術研究、専門・技術サービス業	1 (1)					25 (2)	1	2	29 (3)	10.3%
	宿泊業、飲食サービス業	1								1 (0)	0.0%
	生活関連サービス業、娯楽業									0 (0)	-
	教育(学校教育)	2 (1)	16 (10)	1	1	13	4 (1)	1 (1)	1	39 (13)	33.3%
	学習支援	1								1 (0)	0.0%
	医療・福祉	4 (1)		5	11		18	1		39 (1)	2.6%
	複合サービス業						3 (2)			3 (2)	66.7%
	その他のサービス業			1			9			10 (0)	0.0%
	公務(国家)						4			4 (0)	0.0%
公務(地方)	1 (1)					8 (4)			9 (5)	55.6%	
上記以外									0 (0)	-	
就職者計	12 (4)	16 (10)	7	11	1	32	175 (29)	2 (1)	3 (0)	259 (44)	17.0%
その他	8	0	1	0	0	3	8	1	0	21	

※集計方法は学校基本調査に準ずる(9月修了も含む)

※「進学者」は、「大学院研究科(博士課程)」、「大学院研究科(修士課程)」、「専攻科」、「別科」への進学者である

※「その他」は、「専修学校・外国の学校等の入学者」、「進路未決定者」、「有期雇用短時間勤務者」である

※各研究科と合計欄の( )は島根県内就職者数で内数(但し、医学系研究科を除く。島根県内就職率には医学系研究科の修了者を含まない)

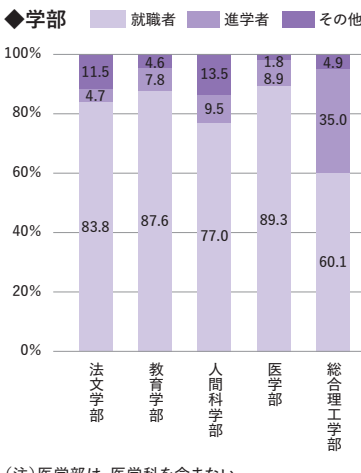
●卒業後の主な就職・進学先

令和5年5月1日現在

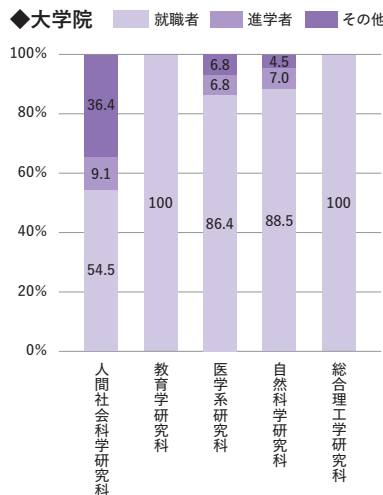
Table with columns for Faculty/Department (学部/研究科) and Career/Admission (就職・進学先). Rows include Faculty of Law, Faculty of Education, Faculty of Human Sciences, Faculty of Integrated Science and Engineering, Faculty of Biological Resources Science, and Faculty of Medicine.

松江キャンパス5学部及び医学部：順不同、学部の就職先・進学先には大学院修了者を含まない。

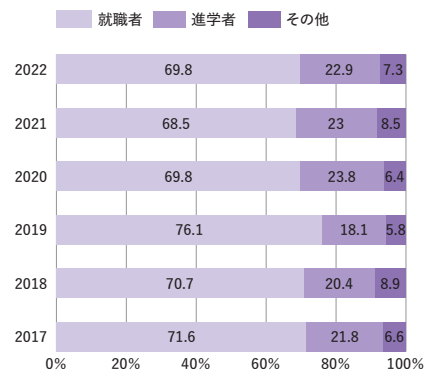
●卒業・修了後の状況



(注) 医学部は、医学科を含まない。



●卒業後の状況の推移(学部)



(注) 令和5年5月1日のデータである



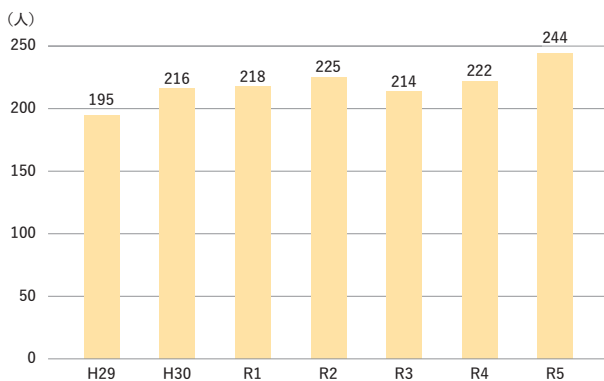
# 外国人留学生の受入状況

令和5年5月1日現在

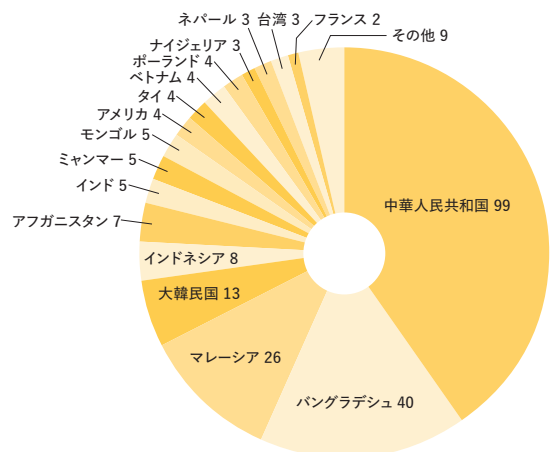
学部等 国/地域	法文学部 人文社会科学 研究科			教育学部	人間科学部		医学系研究科	総合理工学部 総合理工学 研究科			材料エネルギー学部	生物資源科学部		人間社会科学 研究科		自然科学研究科		鳥取大学大学院 連合農学研究科		総計
	学部学生	大学院学生	研究生等	研究生等	学部学生	研究生等	大学院学生	学部学生	研究生等	大学院学生	学部学生	学部学生	研究生等	大学院学生	研究生等	大学院学生	研究生等	大学院学生		
中華人民共和国	7	1	18	3		3	11	10		1		14		15		12		4	99	
Bangladesh							20									14		6	40	
マレーシア	2		1		1			18			1	1				2			26	
大韓民国	3		2					4				4							13	
インドネシア							5	1								1		1	8	
アフガニスタン																6		1	7	
インド							1									3		1	5	
ミャンマー				1			4												5	
モンゴル			1			1	2	1											5	
アメリカ			3										1						4	
タイ				2			1											1	4	
ベトナム				1		2										1			4	
ポーランド			2	2															4	
ナイジェリア				1												1		1	3	
ネパール																3			3	
台湾			1			1			1										3	
フランス			1												1				2	
アゼルバイジャン																1			1	
イギリス			1																1	
オマーン																1			1	
ドイツ			1																1	
トルコ																	1		1	
ベナン																		1	1	
マラウイ				1															1	
ラオス								1											1	
ロシア				1															1	
総計	12	1	31	12	1	7	44	35	1	1	1	19	1	15	1	45	1	16	244	

※留学の身分の学生のみ

## ●留学生数の推移



## ●留学生の出身国・地域内訳



# 外国への留学状況

## ■島根大学から留学した学生の数（令和4年度） （留学、語学研修、異文化研修、短期研修等）

派遣国・地域別

派遣国・地域別				(人数)				
アメリカ	29	台湾	5	エストニア	1	ドイツ	1	
オーストラリア	26	カナダ	3	オランダ	1	フィリピン	1	
ニュージーランド	22	韓国	2	タイ	1	フランス	1	
イギリス	6	インドネシア	1	タンザニア	1	マレーシア	1	
							合計	102

# 国際交流協定締結校一覧

令和5年5月1日現在

地域	国	大学名	
アジア	インド	インド科学大学	
		パナラスヒンドゥー大学	
		コーチ理工科大学	
		ラジャギリ工業技術大学	
		SCMS	
	インドネシア	インド工科大学ハイデラバード校	
		アンダラス大学	
		ハサヌディン大学	
		インドネシア農業土地資源研究開発センター	
		インドネシウムスリム大学医学部	
	韓国	釜山教育大学校	
		慶尚大学校	
		慶北大学校	
		全北大学校	
		釜慶大学校	
		世宗大学校	
		光云大学校	
		韓国外国語大学校	
		嶺南大学校	
		釜山大学校自然科学大学	
		釜山大学校工科大学	
		韓国地質資源研究院地質環境災害研究センター	
		ベラデニア大学	
		スリランカ	スリランカラジャラタ大学応用科学部
		マヒドン大学シリラジ病院	
	コンケン大学		
	タマサート大学		
	キングモンクツツ工科大学トンブリ校		
	タイ	プリンセス・チュラボンカレッジ、パトゥムタニ	
	はなまる日本語学校		
	チェンマイ大学		
	ラジャマンガーラ工科大学スリビジャヤ校		
	ナレスワン大学		
	プリンスオブソククラ大学医学部		
	マハサラカム大学		
建築・都市デザイン・クリエイティブアート学部			
アジア	台湾	国立台湾師範大学生命科学系	
		開南大学	
		国立台湾大学	
		分子イメージングセンター	
		東海大学	
		台北市立大学	
		国立宜蘭大学	
		東北林業大学	
		南京林業大学	
		中国農業大学	
	中国	寧夏大学	
		北京林業大学	
		吉林大学	
		河北師範大学	
		大連大学	
		寧夏医科大学	
		北京師範大学	
		中国人民大学経済学院	
		山東大学	
		浙江大学教育学院	
東北師範大学			
大連理工科大学数学科学学院			
北京農学院			
閩南師範大学			
西北農林科技大学			
北京科技大学			
北京大学健康科学センター			
長安大学			
中国三峡大学			
汕頭大学			
中国科学院			
南京地理・湖沼研究所			
華東師範大学			
河口海岸学国家重点実験室			
北方民族大学			
アジア	ネパール	トリブバン大学	
		ダッカ大学	
		バングラデシュ農業大学農学部	
		バングラデシュ国立農業研究所園芸研究センター	
		ハノイ医科大学	
	ベトナム	フエ農林大学	
		ベトナム国家農業大学	
		モンゴル科学技術大学	
		モンゴル国立医科大学	
		ケント州立大学	
	北米	アメリカ	カリフォルニア大学デイビス校
			アーカンソー大学
			コロラド・デンバー大学医学部
			アリゾナ大学
			テキサス大学タイラー校
フロリダ大学			
ワシントン大学医学部			
カナダ		ニピシシング大学	
南米		ブラジル	サンパウロ大学哲学人間科学部
アイスランド		アイスランド大学	
アイルランド	ウォーターフォード工科大学		
イタリア	フィレンツェ大学		
カザフスタン	セメイ国立医科大学		
スイス	ベルン大学		
欧州	スウェーデン	リンショーピン大学	
	ルンド大学		
	プライマリーヘルスケア研究センター		
	トリア大学		
	ドイツ	ジャン・ムーラン・リヨン第3大学	
フランス	オルレアン大学		
ポーランド	アダム・ミツキェヴチ大学		
ニコラウス・コペルニクス大学			
中東	トルコ	チュクロバ大学	
アフリカ	エチオピア	アワサ大学	
オセアニア	ニュージーランド	ワイカト工科大学	

(国・地域別50音順・協定締結順)

## 奨学生数

令和5年3月1日現在

区分	学生数	日本学生支援機構				比率 (計 / 学生数)
		給付	第一種 (注1)	第二種 (注1)	計 (注2)	
法文学部	800	123	229	172	394	49.3
教育学部	566	79	164	112	262	46.3
人間科学部	340	48	102	56	156	45.9
医学部	921	58	157	175	298	32.4
総合理工学部	1,701	187	411	318	699	41.1
生物資源科学部	844	108	193	157	357	42.3
計	5,172	603	1,256	990	2,166	41.9
人文社会科学研究科	1		0	0	0	0.0
教育学研究科	38		8	0	8	21.1
人間社会科学研究科	36		11	1	12	33.3
医学系研究科	修士課程	42	1	0	1	2.4
	博士課程	124	0	1	1	0.8
総合理工学研究科	博士後期課程	4	0	0	0	0.0
自然科学研究科	博士前期課程	374	165	11	166	44.4
	博士後期課程	13	6	0	6	46.2
計	632		191	13	194	30.7
合計	5,804	603	1,447	1,003	2,360	40.7

(注1) 併用貸与者を含むのべ数 (注2) 給付奨学金受給者、併用貸与者を含む実数 ※外国人留学生は除く。

# 外部資金の受入状況（令和4年度）

## ■科学研究費助成事業（令和4年度） 令和5年3月31日現在

年度	令和4年度	
	件数	金額(千円)
科学研究費補助金	125	173,605
新学術領域研究	2	6,442
学術変革領域研究（A）	2	7,524
基盤研究（A）	18	32,651
基盤研究（B）	101	126,028
奨励研究	1	460
特別研究員奨励費	1	498
学術研究助成基金助成金	335	314,159
基盤研究（C）	245	216,997
挑戦的研究（萌芽）	17	16,796
挑戦的研究（開拓）	2	3,965
若手研究	63	65,584
国際共同研究強化（B）	6	7,826
研究活動スタート支援	2	2,990
厚生労働科学研究費補助金	9	17,654
成育疾患克服等次世代育成基盤研究	1	6,900
難治性疾患政策研究	3	2,400
腎疾患政策研究	3	1,600
がん対策推進総合研究	2	6,754
計	469	505,420

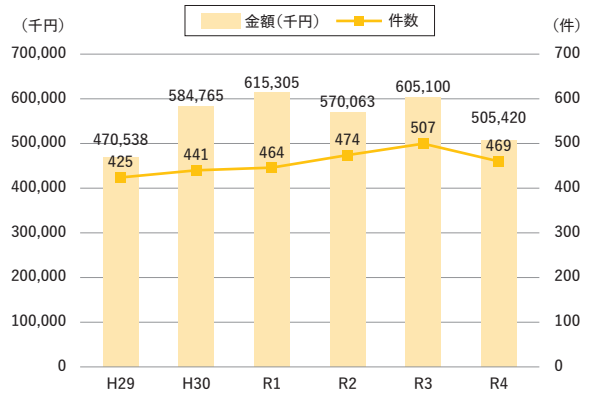
## ■科学研究費助成事業等の受入状況（令和4年度）

令和5年3月31日現在

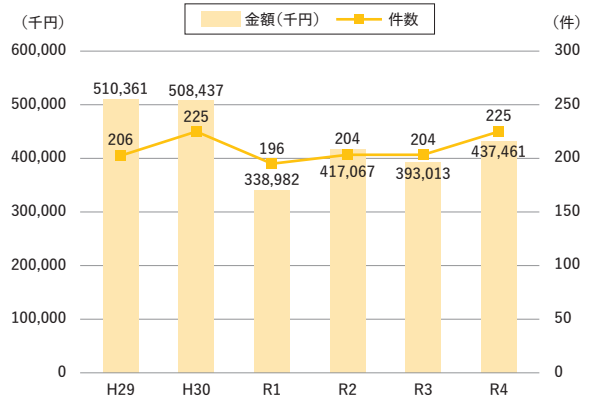
年度	令和4年度	
	件数	金額(千円)
外部資金		
■民間等との共同研究	96	193,424
■受託研究	225	437,461
■受託事業等	100	371,676
■寄附金	990	715,531

※現物寄附を含む

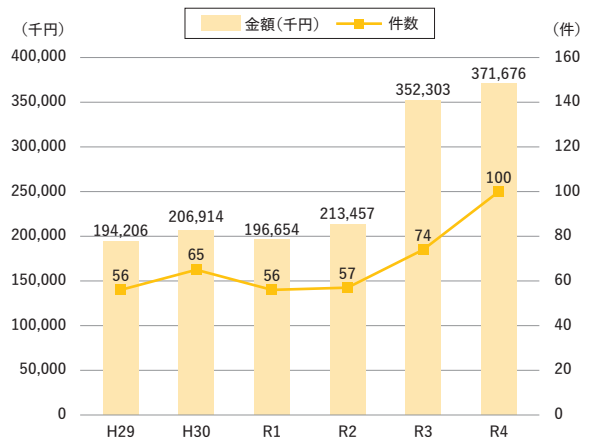
## ■科学研究費助成事業の受入状況



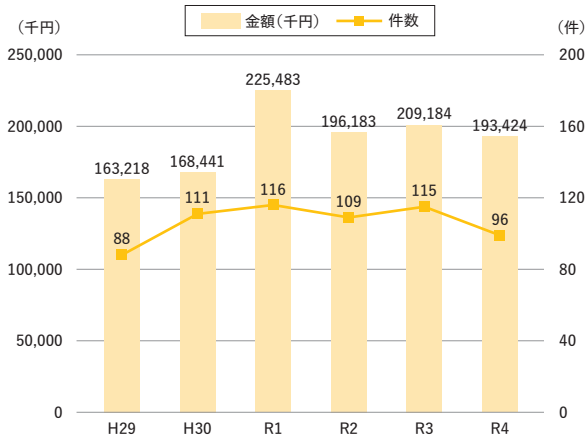
## ■受託研究の受入状況



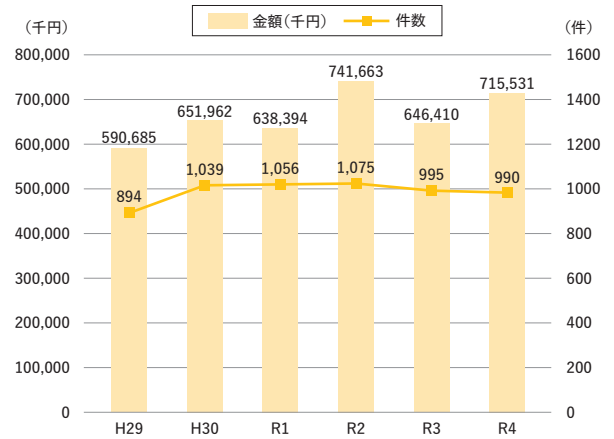
## ■受託事業等の受入状況



### 民間等との共同研究の受入状況

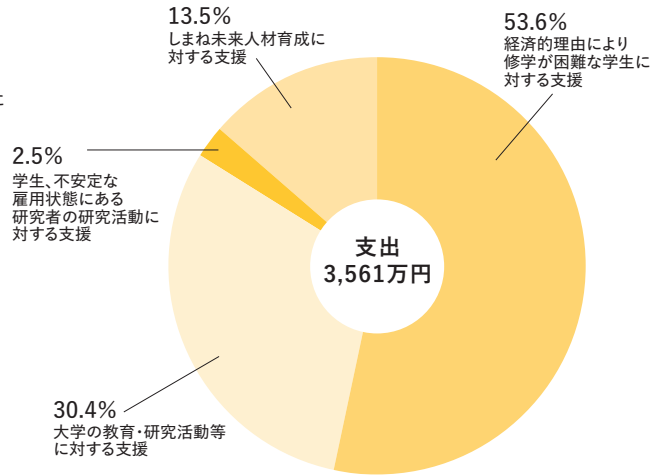
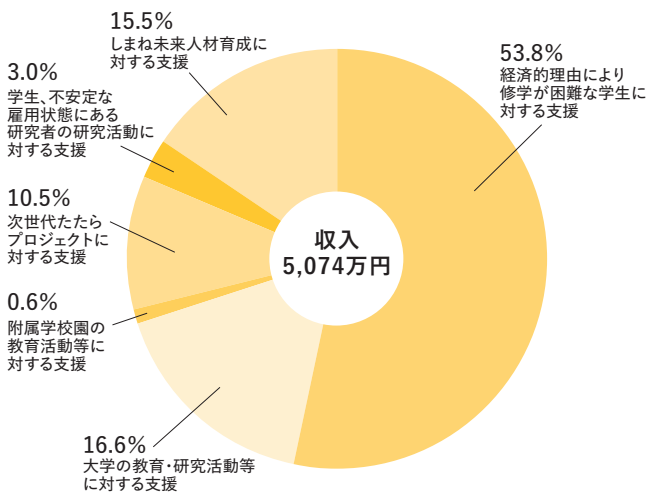


### 寄附金の受入状況

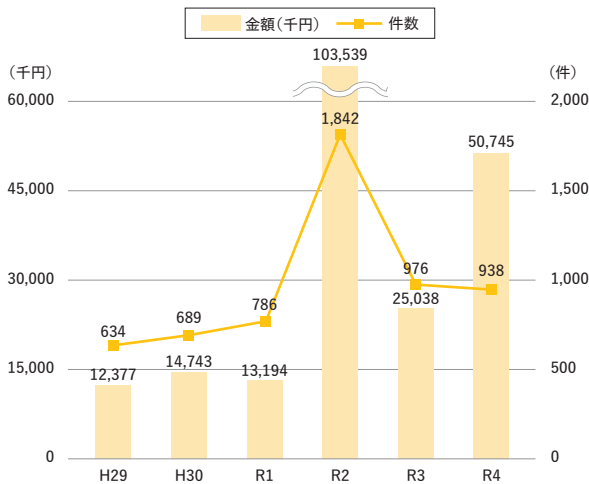


## 島根大学支援基金の受入状況 (令和4年度)

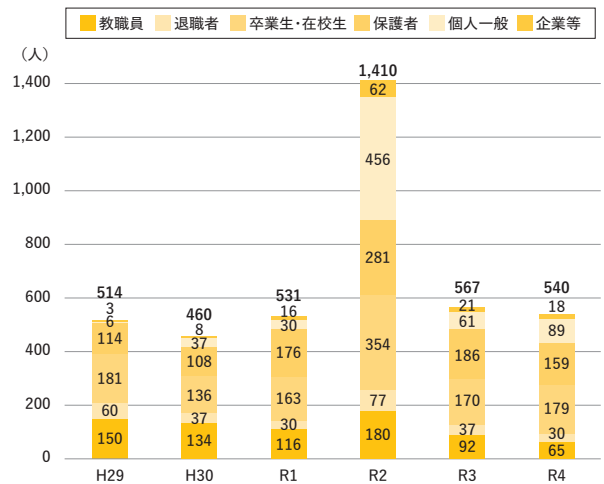
### 令和4年度支援基金収支概要



### 支援基金受入状況



### 寄附者区別寄附者数



# 定期刊行文献

## ●学術雑誌

発行部局等名	文献誌名	編集	発行回数(年)
法文学部	島大法學	法経学科	1
	経済科学論集	法経学科	1
	社会文化論集	社会文化学科	1
	島大言語文化	言語文化学科	2
	山陰研究	山陰研究センター	1
教育学部	島根大学教育学部紀要(教育科学、人文社会科学、自然科学、教育実践研究)	教育学部	1
	島根大学教職大学院紀要「学校教育実践研究」	教育学研究科教育実践開発専攻(教職大学院)	1
	島根大学教育臨床総合研究	教育学部附属教育支援センター	1
人間科学部	島根大学人間科学部紀要	人間科学部	1
医学部	島根大学医学部紀要	医学部	1
	Shimane Journal of Medical Science	医学部	4
生物資源科学部	島根大学生物資源科学部研究報告	生物資源科学部	1
外国語教育センター	島根大学外国語教育センタージャーナル	外国語教育センター	1
エスチュアリー研究センター	島根大学研究 学術情報本部エスチュアリー研究センター報告(年次報告)	エスチュアリー研究センター	1
総合科学研究支援センター	島根大学研究 学術情報本部総合科学研究支援センター教育研究活動報告書	総合科学研究支援センター	1
地域包括ケア教育研究センター	島根大学研究 学術情報本部地域包括ケア教育研究センター成果報告書	地域包括ケア教育研究センター	1
島根大学 寧夏大学国際共同研究所	島根大学 寧夏大学国際共同研究所年報	島根大学 寧夏大学国際共同研究所	1
こころとそだちの相談センター	島根大学こころとそだちの相談センター紀要	こころとそだちの相談センター	1

## ●広報誌等

発行部局等名	文献誌名	編集	発行回数(年)
企画広報課	島根大学統合報告書	企画広報課	1
	島根大学案内	企画広報課	1
	広報しまだい	企画広報課	3
法文学部	島根大学法文学部(学部案内)	法文学部	1
教育学部	島根大学教育学部(学部案内)	教育学部	1
	教職大学院パンフレット	教職大学院	1
	園要覧(附属幼稚園)	附属幼稚園	1
	学校要覧(附属義務教育学校)	附属義務教育学校	1
人間科学部	島根大学人間科学部(学部案内)	人間科学部	1
医学部	島根大学医学部(学部案内)	医学部	1
医学部附属病院	しろうさぎ	附属病院	4
	病院ニュース	附属病院	12
総合理工学部	島根大学総合理工学部(学部案内)	総合理工学部	1
材料エネルギー学部	島根大学材料エネルギー学部(学部案内)	材料エネルギー学部	1
	島根大学材料エネルギー学部 産学連携のご案内	材料エネルギー学部	1
生物資源科学部	島根大学生物資源科学部(学部案内)	生物資源科学部	1
	生物資源科学部だより	生物資源科学部	1
	生物資源科学部教員紹介パンフレット	生物資源科学部	1
地域未来協創本部	島根大学研究シリーズ集	地域未来協創本部産学連携部門	不定期
	島根大学地域未来協創本部産学連携部門メールマガジン	地域未来協創本部産学連携部門	不定期
	島根大学地域未来協創本部地域医学共同研究部門 ニュースレター	地域未来協創本部地域医学共同研究部門	1
大学教育センター	島根大学就活GUIDE	大学教育センター	不定期
	島大就活日記	大学教育センター	不定期
	企業採用担当者向けパンフレット	大学教育センター	1
	高校の教科 科目から見る島根大学の研究ラインナップ	大学教育センター	1
保健管理センター	島根大学保健管理センター年報	保健管理センター	1
障がい学生支援室	島根大学障がい学生支援室年報	障がい学生支援室	1
総合科学研究支援センター	島根大学研究 学術情報本部総合科学研究支援センター通信	総合科学研究支援センター	2
国際センター	SHIMANE UNIVERSITY PROSPECTUS	国際センター	隔年
	島根大学リーフレット	国際センター	不定期
附属図書館	島根大学附属図書館概要	附属図書館	不定期
	島根大学附属図書館年報	附属図書館	1
	医学図書館ニュース「インフォ・アクセス」	附属図書館	毎月
総合情報処理センター	島根大学総合情報処理センター(概要)	総合情報処理センター	不定期
	島根大学研究 学術情報本部総合情報処理センター・News Letter	総合情報処理センター	隔年
総合博物館	島根大学総合博物館アニュアルニュースレター「シマダイ・ミュージズ」	総合博物館	不定期
ダイバーシティ推進室	島根大学ダイバーシティ推進室メールマガジン「さぼつと通信」	ダイバーシティ推進室	不定期
	島根大学ダイバーシティ推進室事業報告書	ダイバーシティ推進室	不定期
	NEWS LETTER"	ダイバーシティ推進室	不定期
島根大学・寧夏大学国際共同研究所	島根大学・寧夏大学国際共同研究所ニュースレター	島根大学・寧夏大学国際共同研究所	不定期
	島根大学・寧夏大学国際共同研究所パンフレット	島根大学・寧夏大学国際共同研究所	不定期

# 土地・建物

令和5年5月1日現在

区 分	土地(m <sup>2</sup> )	建 物		備 考
		建面積(m <sup>2</sup> )	延面積(m <sup>2</sup> )	
松江キャンパス(川津団地)	201,195	40,911	126,755	京田(駐車場)を含む
本部棟(松江)		714	2,799	
法文学部		1,921	7,631	法文学部校舎
教育学部、人間科学部		4,132	16,554	教育学部実験研究室棟
総合理工学部		6,952	34,541	総合理工学部1・2・3号館
生物資源科学部		5,047	22,187	生物資源科学部1・2・3号館
生物資源科学部附属施設		1,396	1,504	水利実験室、農業機械実験室、林産加工場、製材加工室、動物実験飼育室
温室・ガラス室		864	864	
光物性実験室		53	53	
教養講義室棟		1,301	4,292	教養講義室棟1・2号館
大学ホール		820	831	
保健管理センター		261	479	
エスチュアリー研究センター		250	774	
遺伝子実験施設		515	1,514	
附属図書館		2,035	6,826	
総合情報処理センター		361	683	
総合博物館(2018.5.14～)		0	155	生物資源科学部3号館内
多目的共用施設		65	130	
体育施設		4,863	5,293	第1・2体育館、トレーニングセンター、プール棟、武道場、弓道場
学生市民交流ハウス		130	75	
学生センター		782	1,400	
学生支援センター		345	656	
大学会館(松江)		877	2,166	
学生食堂		1,592	1,636	第1・2学生食堂
課外活動施設		515	1,976	
学生寄宿舎		2,237	7,466	
環境安全施設		180	180	
環境安全施設化学分析室		93	93	
中央監視室棟		69	69	
特高変電棟		168	336	
昇降機棟		44	48	
次世代たたら協創センター		817	1,845	
その他		1,512	1,699	倉庫及び雑建屋
附属学校キャンパス(大輪団地)	54,688	8,468	15,268	
教育学部附属幼稚園		748	912	園舎、物置器具置場
教育学部附属義務教育学校前期課程		3,917	7,399	校舎、体育館、山陰教員研修センター
教育学部附属義務教育学校後期課程		3,803	6,957	校舎、体育館、学習・生活支援研究センター
出雲キャンパス(塩冶団地)	222,625	44,285	134,372	
本部棟(出雲)		981	3,351	
講義棟		661	1,965	
実習棟		1,180	4,525	
基礎研究棟		631	4,997	
臨床研究棟		903	4,647	
看護学科棟		1,211	6,587	
共同研究棟		601	2,312	
第二研究棟		754	3,715	
第三研究棟		333	1,335	
第二共同研究棟		395	1,171	
第三共同研究棟		216	420	
第四共同研究棟		207	415	
チュートリアル教室		184	368	
臨床講義棟		884	1,434	
地域未来協創本部(出雲)		846	2,268	地域医学共同研究部門
動物実験施設		1,201	3,944	
RI研究棟		193	428	
国際交流会館(出雲)		412	843	
附属図書館(出雲)		1,026	2,232	
体育館		1,315	1,175	
武道館		457	422	武道場、弓道練習場
大学会館(出雲)		833	1,998	
医学部会館		451	586	
保育所		186	186	
看護師宿舎		984	4,007	
入院児童等家族宿泊施設		200	188	
地域医療支援センター(みらい棟)		773	2,480	
附属病院棟		14,038	57,972	外来・中央診療棟、A・B・C病棟
高エネルギー診療棟		1,156	1,270	
MRI-CT装置棟		531	531	
病歴室		175	482	
立体駐車場		3,921	7,771	
中央機械室		1,923	2,567	
塵芥焼却炉室・発電機室		300	300	
廃水処理施設管理室		340	336	
RI排水処理施設		216	259	
特高変電棟		215	410	
高度外傷センター		463	1,074	
院外薬局		486	769	
学童保育施設		150	145	
放射線治療棟		1,404	1,404	
その他		949	1,083	パブリックスペース上屋(医の庭)、倉庫及び雑建屋
フィールド教育・研究キャンパス	5,990,145	6,724	8,379	
生物資源科学部附属生物資源教育研究センター				
森林部門(三瓶・頓原・匹見・ニノ谷団地)	5,804,845	501	714	三瓶演習林、匹見演習林、三坂山演習林等
農業生産科学部門(本庄・神西団地)	180,713	5,329	6,159	本庄農場、神西農場
海洋生物科学部門(隠岐団地)	4,587	894	1,506	隠岐臨海実験所
その他の団地	15,613	1,891	2,786	
江島		3,457	410	エスチュアリー研究センター中海分室
北陵		1,350	668	地域未来協創本部(松江)
菅田		3,182	435	国際交流会館(松江)
柴		4,864	74	第2運動場(テニスコート、自動車練習場)
朝前		1,314	304	艇庫
曲り田		889	0	駐車場

# 貸借対照表の概要

貸借対照表：財政状態について、令和4事業年度末における全ての資産、負債及び純資産（資本）を示したものです。

※（ ）内は前年度からの増減

○資産：68,233百万円(5,266百万円)

[主な増加要因]

- 「建物・構築物(1,899百万円)」放射線治療棟新営工事(1,045百万円)、動物実験施設改修工事(511百万円)の施設整備等による増(※1)
- 「工具器具備品(1,982百万円)」病院情報管理システム(716百万円)の更新、汎用放射線治療システム(708百万円)及び高精度放射線治療システム(597百万円)の設備整備等による増(※2)
- 「ソフトウェア(1,556百万円)」病院情報管理システム(1,957百万円)の更新等による増(※3)
- 「減価償却引当特定資産(100百万円)」医療機器更新に係る資金の引当特定資産への繰入(100百万円)による増(※4)
- 「現金及び預金(1,515百万円)」経費節減や附属病院収益増の経営努力による剰余金の発生等による増(目的積立金申請予定額1,248百万円)(※5)

○負債：25,283百万円(△2,159百万円)

[主な増加要因]

- 「借入金(固定：895百万円、流動：41百万円)」放射線治療棟新営工事(503百万円)、汎用放射線治療システム(708百万円)及び高精度放射線治療システム(597百万円)の整備に係る新規借入による増(総額1,809百万円)等(※6)
- 「リース債務(固定：1,533百万円、流動：470百万円)」病院情報管理システム(2,673百万円)の更新等による増(※7)

[主な減少要因]

- 「資産見返負債(△8,684百万円)」国立大学法人会計基準等の改訂に伴う取崩し(△8,684百万円※)
- ※運営費交付金等で取得した資産に係る資産見返負債を「臨時利益」へ振替(6,328百万円)、補助金等に係る資産見返負債を「長期繰延補助金等」へ振替(2,277百万円)、施設費に係る建設仮勘定相当分の資産見返負債を「流動負債-その他(預り施設費)」へ振替(78百万円)(※8)

○純資産：42,949百万円(7,425百万円)

[主な増加要因]

- 「当期末処分利益(=損益計算書の当期総利益)(6,190百万円)」国立大学法人会計基準等の改訂に伴う資産見返負債の「臨時利益(6,328百万円)」への振替(※9)

(単位：百万円)

資産の部	R2年度末	R3年度末	R4年度末	増減	
〔固定資産〕	51,239	50,205	53,537	3,332	
1 有形固定資産	50,118	49,245	50,626	1,380	
土地	17,806	17,806	17,806	0	
建物・構築物	55,968	56,518	58,417	1,899 (※1)	減価償却の進捗に伴う累計額の拡大による増
工具器具備品	24,157	25,221	27,203	1,982 (※2)	
図書	3,870	3,876	3,882	6	
減価償却累計額等	△ 51,887	△ 54,834	△ 56,930	△ 2,096	放射線治療棟新営工事に係る建設仮勘定の減(△456百万円)、材料エネルギー学部関連施設整備に係る建設仮勘定の増(41百万円)等
その他	203	658	246	△ 411	
2 無形固定資産	318	157	1,713	1,555	
特許権	8	7	4	△ 2	
ソフトウェア	292	132	1,688	1,556 (※3)	
その他	17	17	19	1	
3 投資その他の資産	801	801	1,198	396	東京電力パワーグリッド(株)社債(100百万円)の取得による増、国際協力機構債券(100百万円)の取得による増
投資有価証券	300	700	895	195	
減価償却引当特定資産	0	0	100	100 (※4)	
長期性預金	100	100	200	100	定期預金へ預け入れによる増(100百万円)
その他	1	1	1	0	
〔流動資産〕	11,331	12,761	14,695	1,934	
現金及び預金	6,761	7,605	9,120	1,515 (※5)	
未収入金	4,082	4,650	5,000	349	未収補助金(232百万円)、未収附属病院収入(101百万円)等による増
有価証券	99	100	100	0	
その他	387	405	474	69	
資産合計	62,570	62,966	68,233	5,266	

(単位:百万円)

負債の部	R2年度末	R3年度末	R4年度末	増減
〔固定負債〕	19,814	19,905	16,045	△ 3,860
資産見返負債	8,385	8,684	0	△ 8,684 (※8)
長期繰延補助金等	-	-	2,353	2,353 (※8)
借入金	10,164	9,627	10,523	895 (※6)
リース債務	866	671	2,205	1,533 (※7)
その他	399	921	962	41
〔流動負債〕	8,498	7,537	9,238	1,700
運営費交付金債務	343	0	244	244
寄附金債務	1,440	1,471	1,495	23
前受受託・共同・事業等	249	234	206	△ 27
借入金	947	872	913	41 (※6)
未払金	4,095	3,799	4,691	891
リース債務	718	379	849	470 (※7)
その他	702	780	836	56 (※8)
負債合計	28,313	27,442	25,283	△ 2,159
純資産の部				
資本金	38,738	38,738	38,738	0
資本剰余金	△ 6,974	△ 7,257	△ 7,287	△ 29
利益剰余金	2,493	4,042	11,498	7,455
前中期目標期間繰越積立金	0	0	3,758	3,758
教育研究高度化積立金	390	1,144	0	△ 1,144
積立金	1,196	1,348	0	△ 1,348
当期未処分利益	906	1,548	7,739	6,190 (※8)(※9)
(うち当期総利益)	(906)	(1,548)	(7,739)	6,190
純資産合計	34,257	35,523	42,949	7,425
負債・純資産合計	62,570	62,966	68,233	5,266

退職手当に係る運営費交付金の翌年度繰越(241百万円)等による増

汎用放射線治療システムに係る未払金(708百万円)、高精度放射線治療システムに係る未払金(597百万円)等による増

積立金処分に係る大臣承認に伴うR3年度末の教育研究高度化積立金(1,144百万円)、積立金(1,348百万円)及び未処分利益(1,548百万円)の前中期目標期間繰越積立金への振替等による増(3,963百万円)、執行額相当の取崩しによる減(△204百万円)

前中期目標期間繰越積立金への振替による減

(注)各金額は、百万円未満の端数を切り捨てていますので、計が一致しない場合があります。また、増減はR4年度とR3年度の比較です。



# 損益計算書の概要

損益計算書：令和4事業年度における運営状況について示したものです。

※( )内は前年度からの増減

○経常費用：38,413百万円(78百万円)

[主な増加要因]

「研究経費(93百万円)」 学会参加・研究調査等の旅費交通費の増(74百万円)、光熱費※の増(51百万円)、R3取得の電子顕微鏡(219百万円)等の資産に係る減価償却費の進捗(52百万円)等(※1)

「診療経費(645百万円)」 高額薬剤使用症例の増加等に伴う医薬品費の増(155百万円)、光熱費※の増(171百万円)、病院情報管理システムの更新等に伴う減価償却費の増(158百万円)等(※2)

※大学全体の光熱費は、物価高騰により、381百万円の増

[主な減少要因]

「人件費(△705百万円)」 役員人件費(△130百万円)：退職手当の減(△129百万円)

教員人件費(△432百万円)：教員数の減等による給与等の減(△192百万円)、退職手当の減(△239百万円)

職員人件費(△142百万円)：人事院勧告による俸給改定や職員数の増等による給与等の増(266百万円)、退職手当の減(△409百万円)(※3)

○経常収益：39,652百万円(△25百万円)

[主な増加要因]

「附属病院収益(521百万円)」 再生医療等製品等を用いた医療行為(高額薬剤使用症例)の拡大や脳卒中ケアユニット(SCU)の増床をはじめとした診療体制整備による収益の増(※4)

[主な減少要因]

「資産見返負債戻入(△767百万円)」 国立大学法人会計基準等の改訂に伴い、減価償却費見合いの収益を計上する処理の廃止による減(※5)

○臨時利益：6,328百万円(6,122百万円)

臨時利益として、国立大学法人会計基準等の改訂に伴う補助金等以外の資産見返負債(6,328百万円)を収益計上(資産見返負債を臨時利益へ振替)(※6)

○当期総利益：7,739百万円(6,190百万円)

臨時利益も含めた当期総利益は7,739百万円(利益処分の対象額)

当期総利益から、損益計算書には計上されないコスト等を加味した利益相当額は7,599百万円

(単位：百万円)

区分	R2年度	R3年度	R4年度	増減
経常費用				
業務費	35,203	37,156	37,154	△1
教育経費	1,609	1,441	1,388	△52
研究経費	1,258	1,474	1,567	93(※1)
診療経費	12,414	13,237	13,882	645(※2)
教育研究支援経費	393	384	346	△37
受託研究・共同研究・受託事業費	790	957	1,012	54
人件費	18,735	19,661	18,955	△705(※3)
一般管理費	1,155	1,088	1,141	53
その他	121	90	117	26
経常費用合計(A)	36,479	38,335	38,413	78
経常収益				
運営費交付金収益	9,825	10,061	9,908	△152
授業料・入学料・検定料収益	3,671	3,684	3,674	△9
施設費・補助金等収益	1,380	1,777	1,864	86
附属病院収益	20,154	21,484	22,005	521(※4)
受託研究・共同研究・受託事業等収益	794	969	1,030	60
寄附金収益	505	509	691	182
資産見返負債戻入	652	767	0	△767(※5)
その他	423	424	477	53
経常収益合計(B)	37,408	39,678	39,652	△25
経常利益(経常損失)(C) = (B) - (A)	928	1,342	1,239	△103
臨時損失(D)	34	0	0	0
臨時利益(E)	0	205	6,328	6,122(※6)
当期純利益(F) = (C) - (D) + (E)	894	1,548	7,568	6,019
目的積立金取崩額(G)	12	0	0	0
前中期目標期間繰越積立金取崩額(H)	0	0	171	171
当期総利益(当期総損失)(I) = (F) + (G) + (H)	906	1,548	7,739	6,190

(注)各金額は百万円未満の端数を切り捨てていますので、計は一致しない場合があります。また、増減はR4年度とR3年度の比較です。

## 利益処分の財源

授業料免除者の減少等に伴う奨学金の減(△41百万円)、光熱費の増(47百万円)等による減

退職手当等の費用進行基準による執行額の減に伴う収益の減(△420百万円)、会計基準等の改訂(資産見返負債廃止)に伴う増(317百万円)等による減

会計基準等の改訂(資産見返負債戻入益相当を補助金等収益で計上)に伴う補助金等収益の増(446百万円)、「地域中核大学イノベーション創出環境強化事業」や「国立大学経営改革促進事業」の採択による新規受入額の増加の一方、新型コロナウイルス感染症関連の補助金等受入額の減少等に伴う収益の減(△296百万円)等による増

「DX等成長分野を中心とした就職・転職支援のためのリカレント教育推進事業(生物資源科学部)」、「ジュニアドクター育成塾事業(教育学部他)」、「グローバルサイエンスキャンパス事業(自然科学研究科)」、「ポストコロナ時代の医療人材養成拠点形成事業(医学部)」の採択による新規受入額の増加等による増

会計基準等の改訂(資産見返負債廃止)(101百万円)、受入額及び国内旅費等の執行額増(88百万円)等による増

前中期目標期間繰越積立金の執行(退職手当(118百万円)、材料エネルギー学部施設整備に係る移転工事(46百万円)等)による増

# 利益処分の概要

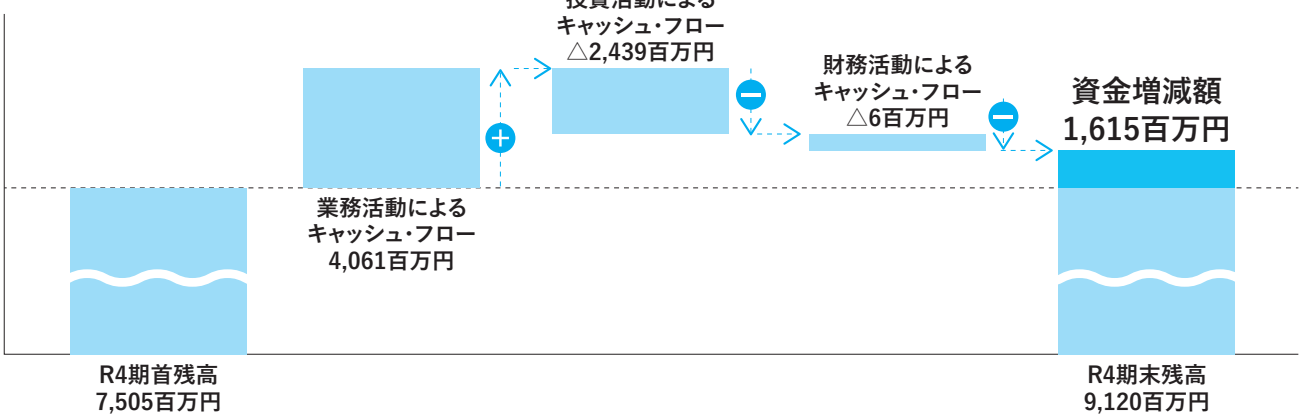
## 利益の処分に関する書類（案）

（単位：百万円）

I	当期末処分利益	7,739
	当期総利益	7,739
II	利益処分類	
	積立金	6,490
	教育研究高度化積立金	1,248

# キャッシュ・フロー計算書の概要

## キャッシュ・フロー計算書のイメージ



### 業務活動による キャッシュ・フロー

教育、研究、診療等の実施に係る  
収入・支出です。

### 投資活動による キャッシュ・フロー

固定資産の取得等、将来に向けた  
運営基盤の確立のために行われ  
る投資活動です。

例えば、有形固定資産・無形固定資産の取  
得による支出、施設費による収入などです。

### 財務活動による キャッシュ・フロー

資金調達及び返済に係るキャッ  
シュ・フローです。

例えば、大学改革支援・学位授与機構からの  
長期借入金による収入、長期借入金の返済  
支出、大学改革支援・学位授与機構債務負  
担金の返済支出などです。

## キャッシュ・フロー計算書のパターンとチェックポイント

パターン	業務活動	投資活動	財務活動	チェックポイント
①	+	+	+	△：業務上での現金はあるのに、保有資産を売却し、借入金を調達している状況
②	+	+	-	△：業務上での現金はあるのに、保有資産を売却して借入金の返済にあてている状況
③	+	-	+	○：業務上で獲得した現金に加え、借入金を調達し積極的な設備投資を行っている状況
④	+	-	-	◎：業務上で獲得した現金を、設備投資や借入金の返済に充当している状況
⑤	-	+	+	△：業務上での現金不足を、保有資産の売却や借入金の調達で補填している状況
⑥	-	+	-	△：業務上での現金不足に加え、借入金の返済のために保有資産を売却している状況
⑦	-	-	+	×：業務上での現金不足に加え、借入金の調達により設備投資を行っている状況
⑧	-	-	-	×：資金不足により危険な状況（過去に蓄積した資金を取り崩している状況）

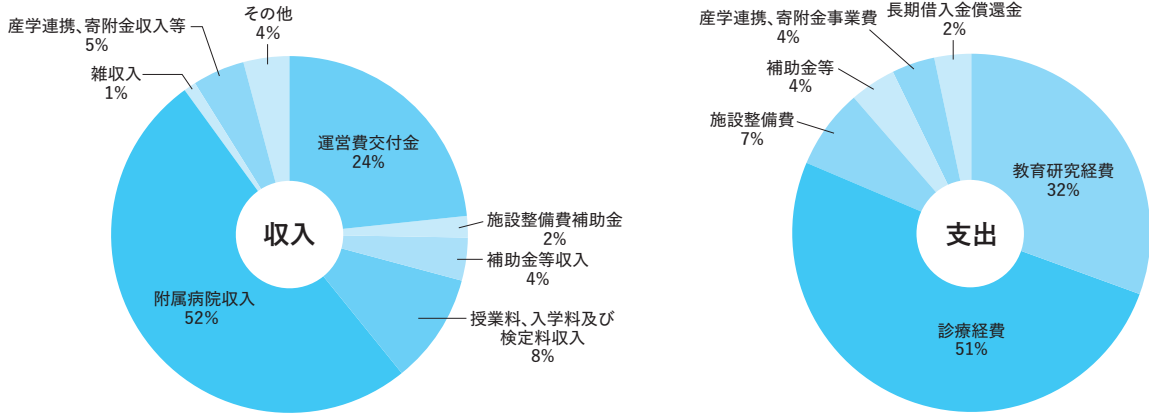
本学のパターンは④となっています。

国立大学法人では、通常③または④のパターンが想定されますが、附属病院で損失を出した場合には、⑤～⑧のパターンもあり得ます。

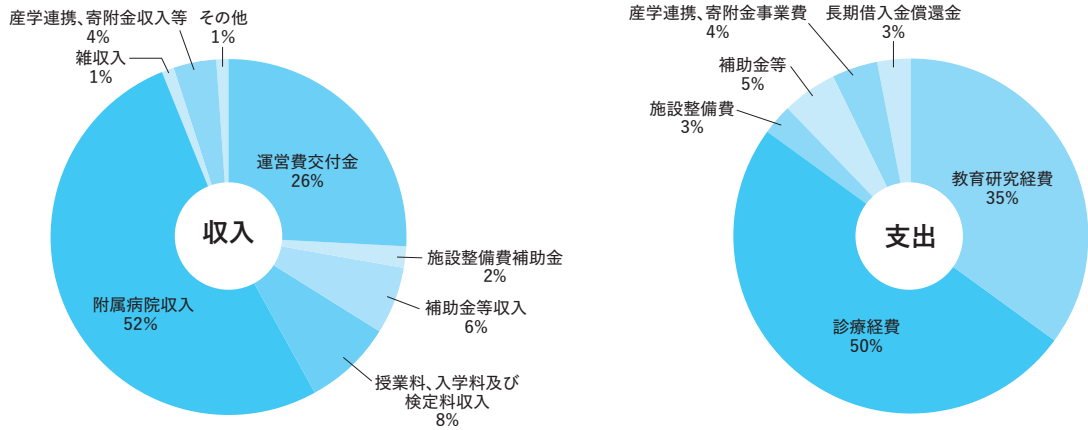
# 決算報告書の概要

決算報告書は、発生主義の会計認識により減価償却費等が計上される財務諸表とは異なり、現金主義を基本とした国の会計認識基準により、年度計画予算と決算額を比較したものです。このため、損益上の業務損益と、この収支決算は一致しません。

## 令和4年度決算



## 令和3年度決算（前年度）



## 決算額に関する情報

(単位:百万円)

区分	R2年度	R3年度	R4年度	増減
〔収入〕				
運営費交付金	10,611	10,550	10,153	△ 397
施設整備費補助金	1,420	887	934	47
補助金等収入	2,327	2,154	1,811	△ 343
授業料、入料及び検定料収入	3,202	3,249	3,285	36
附属病院収入	20,278	21,013	21,895	882
財産処分収入	0	0	0	0
雑収入	876	465	400	△ 65
産学連携、寄附金収入等	1,675	1,731	2,005	274
長期借入金収入	129	335	1,809	1,474
その他	215	35	235	200
計	40,732	40,419	42,543	2,124
〔支出〕				
教育研究経費	13,876	13,808	13,264	△ 544
診療経費	19,354	19,754	20,600	846
施設整備費	1,583	1,257	2,759	1,502
補助金等	2,067	1,893	1,563	△ 330
産学連携、寄附金事業費	1,291	1,452	1,616	164
長期借入金償還金	1,082	998	903	△ 95
その他	0	0	0	0
計	39,254	39,161	40,704	1,543
収入－支出	1,478	1,258	1,839	581

※概要では、年度計画予算額を省略し、決算額の〔収入〕と〔支出〕について記載しています。

※支出の人員費は、その支出の性格に応じて「教育研究経費」及び「診療経費」に分類しています。

(注)各金額は百万円未満を四捨五入して表示しているため、計が一致しない場合があります。また、増減はR4年度とR3年度の比較です。

# 財務指標を用いた財務分析

財務指標とは、財務諸表を用いて数値化することにより、大学の財政状況等を判断する基礎情報となるものです。

- ・各指標中の■は値が大きい(高い)ほうが望ましく、□は値が小さい(低い)ほうが望ましいとされています。
- ・金額は百万円未満の端数を切り捨てていますので、計は一致しない場合があります。
- ・同規模大学とは、医科系及びその他の学部で構成し、学生収容定員が1万人未満、学部数が10学部未満の国立大学のうち、より本学の規模に近い、学生実員数7,000人未満の12大学(弘前、秋田、群馬、福井、山梨、鳥取、島根、香川、高知、佐賀、大分、宮崎)を対象としています。
- ・業務費には、教育経費、研究経費、教育研究支援経費、共同研究・受託研究・受託事業費、人件費及び診療経費が含まれます。

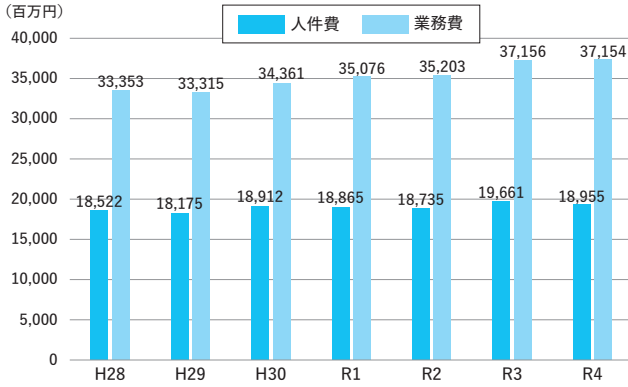
## 人件費比率(%) ↓

《指標の概要》人件費 ÷ 業務費 × 100 業務費に占める人件費の割合を示す指標であり、比率が低いほど効率性が高いとされています。

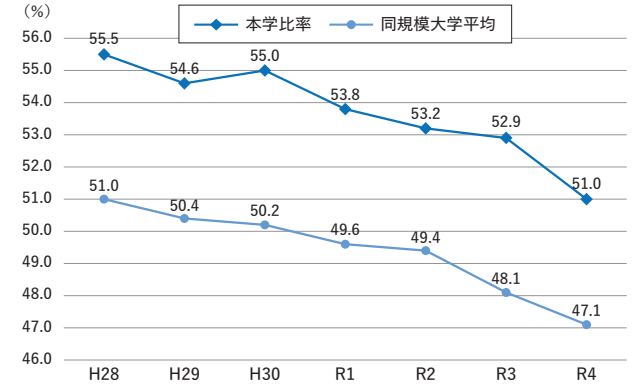
(金額単位:百万円)

	H28年度	H29年度	H30年度	R1年度	R2年度	R3年度	R4年度	増減
人件費比率	55.5%	54.6%	55.0%	53.8%	53.2%	52.9%	51.0%	△1.9ポイント
人件費	18,522	18,175	18,912	18,865	18,735	19,661	18,955	△705
支給対象人数(人)	3,133	3,179	3,221	3,229	3,173	3,282	3,395	113
業務費	33,353	33,315	34,361	35,076	35,203	37,156	37,154	△1
(同規模大学平均)	51.0%	50.4%	50.2%	49.6%	49.4%	48.1%	47.1%	△1.0ポイント
同規模大学人件費平均	17,662	17,902	18,233	18,393	18,484	18,606	18,703	97
同規模大学業務費平均	34,621	35,523	36,306	37,077	37,388	38,683	39,701	1,018

### 人件費の推移



### 人件費比率の推移



(単位:百万円)

区分		R2年度		R3年度		R4年度		増減(大学全体)	増減(附属病院以外)	増減(附属病院)	
役員	給与等	常勤	110	(0)	110	(0)	109	(0)	0	0	
		非常勤	3	(0)	3	(0)	3	(0)	0	0	
	退職給付		0	(0)	129	(0)	0	(0)	※1 △129	△129	
	小計		113	(0)	243	(0)	113	(0)	△130	△130	
教員	給与等	常勤	7,359	(1,839)	7,362	(1,918)	7,188	(1,938)	※2 △174	△193	19
		非常勤	336	(0)	356	(0)	338	(0)	※2 △18	△18	0
	退職給付		331	(24)	595	(106)	356	(59)	※3 △239	△192	△46
	小計		8,028	(1,864)	8,315	(2,025)	7,882	(1,997)	△432	△404	△27
職員	給与等	常勤	9,167	(7,187)	9,379	(7,458)	9,576	(7,669)	※4 196	△14	211
		非常勤	853	(499)	918	(516)	988	(562)	70	24	45
	退職給付		572	(251)	803	(563)	394	(278)	※5 △409	△123	△285
	小計		10,593	(7,939)	11,102	(8,538)	10,959	(8,510)	△142	△114	△28
給与等計	常勤	16,637	(9,027)	16,853	(9,377)	16,875	(9,607)	21	△208	230	
	非常勤	1,193	(499)	1,278	(516)	1,330	(562)	51	5	45	
退職給付計			904	(276)	1,529	(670)	750	(337)	△778	△446	△332
合計			18,735	(9,803)	19,661	(10,564)	18,955	(10,507)	△705	△648	△56

(注1) ( )は附属病院分内数

(注2)各金額は百万円未満の端数を切り捨てていますので、計は一致しない場合があります。また、増減はR4年度とR3年度の比較です。給与等欄には賞与引当金繰入額、退職給付欄には退職給付引当金繰入額が含まれています。

※1 役員の退職金支給人数の減

※2 教員数の減等

※3 支給人数の減、令和3年度は、退職給付債務計算方法の変更(簡便法から原則法)初年度だったため、繰入額を例年より多く計上した。

※4 令和4年人事院勧告に基づく俸給改定、及び附属病院における医療職員数の増

※5 令和3年度は、退職給付債務計算方法の変更(簡便法から原則法)初年度だったため、繰入額を例年より多く計上した。

※( )内は対前年度増減額

### 分析

- ・令和4年度の人件費比率は、業務費が前年度並み(△1百万円)であったものの、人件費が減少(△705百万円)したことにより、51.0%(△1.9ポイント)となりました。人件費は、役員、教員及び職員ともに前年度から減少しており、その主な要因は以下のとおりです。
- 【役員人件費】支給人員数の減少に伴う退職給付の減少等により、113百万円(△130百万円)となりました。
- 【教員人件費】国立学校における第4期中期目標期間における「教員配置計画」や、年齢構成是正のための若手教員の採用等による計画的な教員人事を行ったこと等に伴う給与等の減少及び退職給付の減少等により、7,882百万円(△432百万円)となりました。
- 【職員人件費】人事院勧告に基づく俸給改訂や看護職員を対象とする医療体制支援手当の引上げ等に伴い、附属病院の職員給与等が増加した一方、国立学校における退職給付の減少及び附属病院における退職給付引当金繰入額の減少等により、10,959百万円(△142百万円)となりました。なお、令和3年度は、退職給付債務計算方法の変更(簡便法から原則法)初年度だったため、引当金繰入額を例年より多く計上していました。
- ・同規模大学と比較すると、本学は人件費の支出が多いことに加え、業務費が少ないため、平均よりも人件費比率が高くなっています。
- ・今後も、活動財源の大部分を占める運営費交付金収益や附属病院収益等の確保に努めるとともに、外部資金による多様な財源(共同研究、受託研究、寄附金、雑益等)を獲得することにより事業成長を図りつつ、人件費比率の最適化に努めていきます。

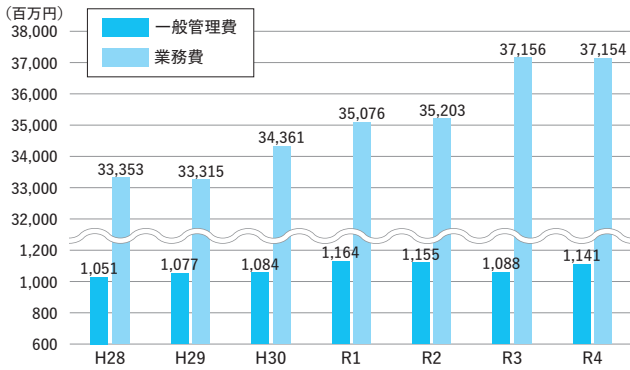
## 一般管理費比率 (%)

《指標の概要》 一般管理費 ÷ 業務費 × 100 業務費に対する一般管理費の割合を示す指標であり、比率が低いほど効率性が高いとされています。

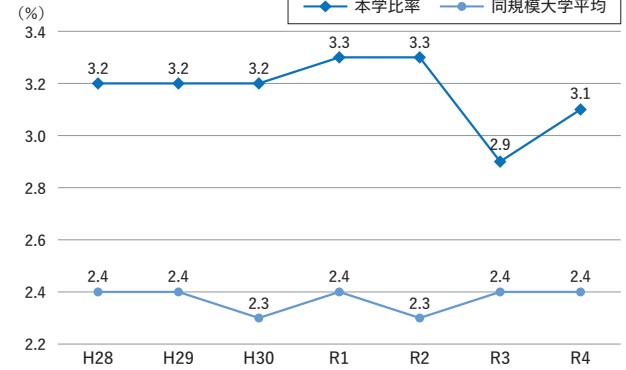
(金額単位:百万円)

	H28年度	H29年度	H30年度	R1年度	R2年度	R3年度	R4年度	増減
一般管理費比率	3.2%	3.2%	3.2%	3.3%	3.3%	2.9%	3.1%	0.2ポイント
一般管理費	1,051	1,077	1,084	1,164	1,155	1,088	1,141	53
業務費	33,353	33,315	34,361	35,076	35,203	37,156	37,154	△1
(同規模大学平均)	2.4%	2.4%	2.3%	2.4%	2.3%	2.4%	2.4%	0.0ポイント
同規模大学一般管理費平均	818	836	829	878	851	911	936	25
同規模大学業務費平均	34,621	35,523	36,306	37,077	37,388	38,683	39,701	1,018

### 一般管理費の推移



### 一般管理費比率の推移



### 分析

- 令和4年度の一般管理費比率は、3.1%(+0.2ポイント)となりました。
- これは、燃料価格の高騰に伴う光熱費の増加(+23百万円)や、令和3年度の事務系システムの更新・導入(財務会計システム、電子決裁・法人文書管理システム)に伴う減価償却費の増加(+18百万円)等により、一般管理費が増加(+53百万円)したためです。
- また、令和4年度の一般管理費には、材料エネルギー学部設置(令和5年4月)に関連する費用として、学部棟新営工事に向けた関係部局の移転に係る経費等29百万円や、PR動画及びパンフレット作成等に係る広告宣伝費8百万円を計上しており、増加要因の一つとなっています。
- この他、出雲地区のライフライン再生(給水設備)工事に係る経費等17百万円、7年に一回の大学機関別認証評価に係る評価手数料10百万円も、令和4年度の特異要因として挙げられます。
- 本学の一般管理費比率は、同規模大学平均と比べて高い状況です。今後も、経費節減や効率化、情報化の推進などにより、一般管理費比率の最適化に努めます。

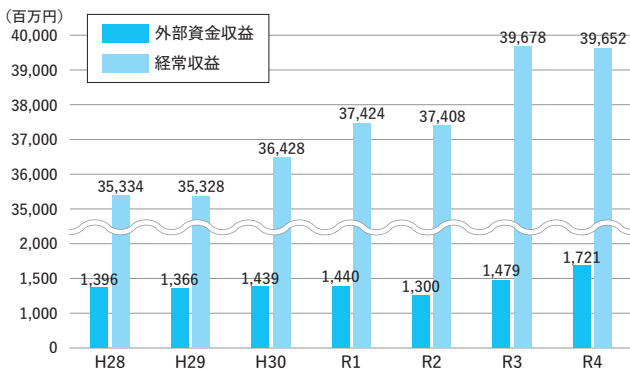
## 外部資金比率 (%)

《指標の概要》 外部資金収益 ÷ 経常収益 × 100 経常収益に占める外部資金収益の割合を示す指標です。

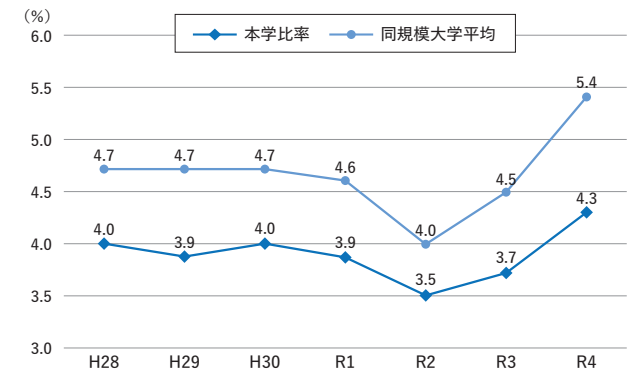
(金額単位:百万円)

	H28年度	H29年度	H30年度	R1年度	R2年度	R3年度	R4年度	増減
外部資金比率	4.0%	3.9%	4.0%	3.9%	3.5%	3.7%	4.3%	0.6ポイント
外部資金収益	1,396	1,366	1,439	1,440	1,300	1,479	1,721	242
受託研究	504	466	498	422	399	392	456	64
共同研究	127	121	163	230	183	236	192	△44
受託事業等	205	196	209	196	211	341	381	39
寄附金	558	582	569	592	505	509	691	182
経常収益	35,334	35,328	36,428	37,424	37,408	39,678	39,652	△25
(同規模大学平均)	4.7%	4.7%	4.7%	4.6%	4.0%	4.5%	5.4%	0.9ポイント
同規模大学外部資金収益平均	1,681	1,753	1,771	1,754	1,586	1,863	2,254	391
同規模大学経常収益平均	35,920	37,024	37,814	38,548	39,187	41,170	41,634	464

### 外部資金収益の推移



### 外部資金比率の推移



### 分析

- 外部資金収益は、外部資金の受入額ではなく、執行額を計上しています。
- 令和4年度の外部資金比率は、4.3%(+0.6ポイント)となりました。
- これは、主に寄附金収益が前年度を大きく上回った(+182百万円)ためであり、会計準則の改訂(資産見返負債廃止)(+101百万円)及び国内旅費等の執行額の増加(+88百万円)等によるものです。また、受託研究収益は、国立研究開発法人日本医療研究開発機構(AMED)や国立研究開発法人科学技術振興機構(JST)との受託研究実施に伴い増加(+64百万円)し、受託事業等収益についても、国立研究開発法人科学技術振興機構(JST)の「グローバルサイエンスキャンパス事業」、 「ジュニアドクター育成事業」に採択されたこと等により増加(+39百万円)しました。
- 一方、令和4年度は、他大学においても外部資金収益及び外部資金比率が本学以上に増加しているため、同規模大学平均との間には依然として差があります。
- 令和5年度は、外部資金獲得に向けた取組として、これまで科研費に限定していたアドバイザー制度※の対象を、科研費を含む競争的研究費全般に広げ、新たに「競争的研究費申請アドバイザー制度」(年間を通じた支援)として運用を開始しました。さらに、マニュアルの配付やセミナーの開催によりアドバイザーの質を向上させ、研究資金確保に繋げていきます。

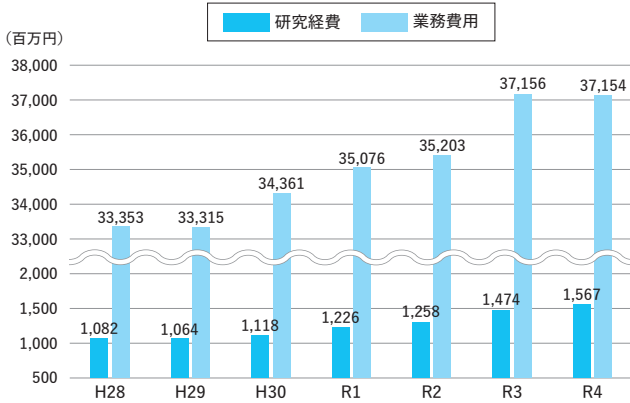
※アドバイザー制度：学内における科研費審査委員経験者や競争的研究費採択経験者から、資金申請に関する助言を受けられる制度。

## 研究経費比率 (%) ↑

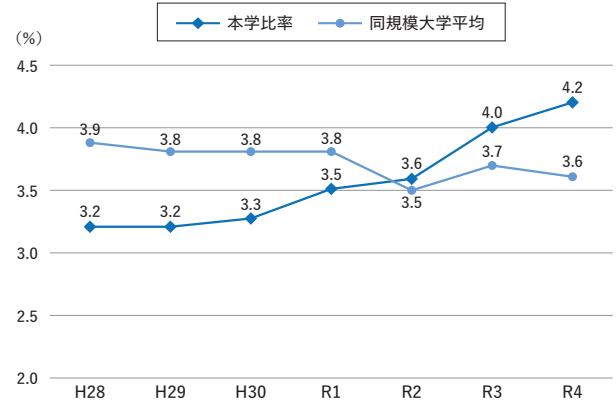
《指標の概要》 研究経費 ÷ 業務費 × 100 業務費に占める研究経費の割合を示す指標であり、比率が高いほど研究経費の執行率が高いこととなります。  
(金額単位: 百万円)

	H28年度	H29年度	H30年度	R1年度	R2年度	R3年度	R4年度	増減
研究経費比率	3.2%	3.2%	3.3%	3.5%	3.6%	4.0%	4.2%	0.2ポイント
研究経費	1,082	1,064	1,118	1,226	1,258	1,474	1,567	93
業務費	33,353	33,315	34,361	35,076	35,203	37,156	37,154	△1
(同規模大学平均)	3.9%	3.8%	3.8%	3.8%	3.5%	3.7%	3.6%	△0.1ポイント
同規模大学研究経費平均	1,344	1,351	1,386	1,399	1,314	1,420	1,440	20
同規模大学業務費平均	34,621	35,523	36,306	37,077	37,388	38,683	39,701	1,018

### 研究経費の推移



### 研究経費比率の推移



#### 分析

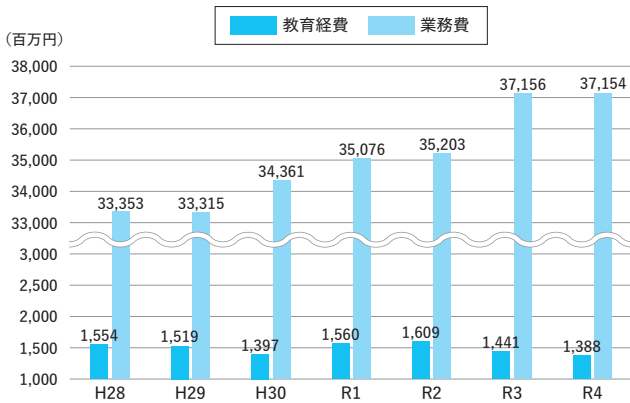
- 令和4年度の研究経費比率は、4.2% (+0.2ポイント)となりました。 ※( )内は対前年度増減額
- これは、新型コロナウイルス感染症に係る行動制限の緩和等に伴い、学会参加や研究調査等の研究活動が活発化し、旅費交通費が増加(+74百万円)したことや、令和3年度から令和4年度にかけての島根県先端金属素材グローバル拠点創出事業費補助金を活用した次世代たたら協創センター関連の設備投資(透過型電子顕微鏡219百万円等)に伴い、減価償却費が増加(+52百万円)したこと等により、研究経費が増加(+93百万円)したためです。研究経費比率は、同規模大学平均と比較すると、令和2年度以降、高い比率で推移しています。
- 引き続き、補助金や施設整備費の獲得に努めるとともに、恒常的な研究資金の拡大に向けて、受託研究、共同研究等の外部資金や、科学研究費補助金の獲得に努めていきます。

## 教育経費比率 (%) ↑

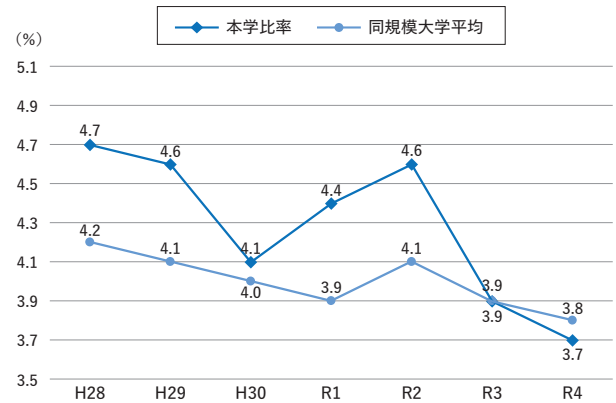
《指標の概要》 教育経費 ÷ 業務費 × 100 業務費に占める教育経費の割合を示す指標であり、比率が高いほど教育経費の執行率が高いこととなります。  
(金額単位: 百万円)

	H28年度	H29年度	H30年度	R1年度	R2年度	R3年度	R4年度	増減
教育経費比率	4.7%	4.6%	4.1%	4.4%	4.6%	3.9%	3.7%	△0.2ポイント
教育経費	1,554	1,519	1,397	1,560	1,609	1,441	1,388	△52
業務費	33,353	33,315	34,361	35,076	35,203	37,156	37,154	△1
(同規模大学平均)	4.2%	4.1%	4.0%	3.9%	4.1%	3.9%	3.8%	△0.1ポイント
同規模大学教育経費平均	1,460	1,467	1,451	1,461	1,516	1,516	1,501	△15
同規模大学業務費平均	34,621	35,523	36,306	37,077	37,388	38,683	39,701	1,018

### 教育経費の推移



### 教育経費比率の推移



#### 分析

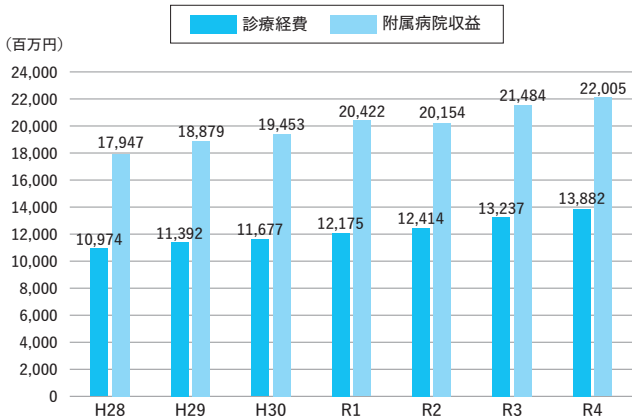
- 令和4年度の研究経費比率は、3.7% (△0.2ポイント)となりました。 ※( )内は対前年度増減額
- これは、光熱費の増加(+47百万円)や旅費交通費の増加(+25百万円)等の費用の増加があったものの、新型コロナウイルス感染症拡大が収束しつつあり、経済的な事情を理由とする授業料免除者の減少等に伴う奨学金の減少(△41百万円)や、消耗品費の減少(△49百万円)等といった費用の減少により、教育経費が減少(△52百万円)したためです。また、同規模大学平均と比較すると、本学は僅かに低い水準となっています。
- 引き続き、教育活動を確実に実施するため、補助金、外部資金、雑収入等の多様な財源の獲得に向けて取り組みます。

## 診療経費比率 (%)

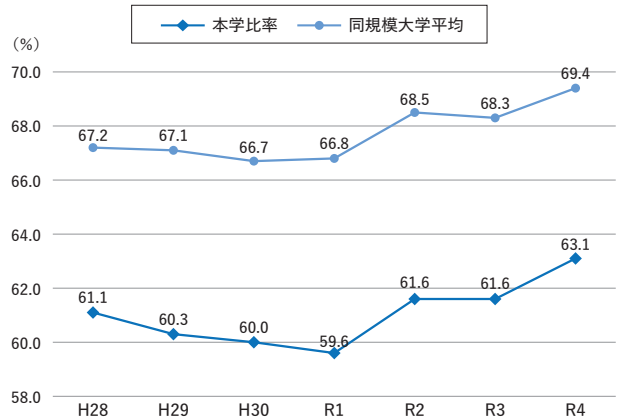
《指標の概要》 診療経費 ÷ 附属病院収益 × 100 附属病院収益に占める診療経費の割合を示す指標であり、比率が低いほど効率が低いとされています。  
(金額単位:百万円)

	H28年度	H29年度	H30年度	R1年度	R2年度	R3年度	R4年度	増減
診療経費比率	61.1%	60.3%	60.0%	59.6%	61.6%	61.6%	63.1%	1.5ポイント
診療経費	10,974	11,392	11,677	12,175	12,414	13,237	13,882	645
附属病院収益	17,947	18,879	19,453	20,422	20,154	21,484	22,005	521
(同規模大学平均)	67.2%	67.1%	66.7%	66.8%	68.5%	68.3%	69.4%	1.1ポイント
同規模大学診療経費平均	12,684	13,302	13,741	14,286	14,629	15,463	16,188	725
同規模大学附属病院収益平均	18,884	19,827	20,617	21,401	21,351	22,656	23,337	681

### 診療経費の推移



### 診療経費比率の推移



#### 分析

- 令和4年度の診療経費比率は63.1%(+1.5ポイント)となりました。 ※( )内は対前年度増減額
- 診療経費は、光熱費の増加(+171百万円)や、高額薬剤使用症例の増加等に伴う医薬品費の増加(+155百万円)、病院情報管理システムの更新に伴う減価償却費の増加(+158百万円)等により、13,882百万円(+645百万円)となりました。また、附属病院収益は再生医療等製品を用いた医療行為の拡大や、脳卒中ケアユニット(SCU)の増床をはじめとした診療体制の整備等により、22,005百万円(+521百万円)となりました。
- 診療経費比率は、同規模大学平均と比較すると低い比率を維持していますが、附属病院収益との増加見合で増加傾向にあるとともに、物価高騰等の影響により、見通しが立てにくい状況が続いているため、これらの動向を注視し、コスト意識を高く持ち経営改善に努めていきます。

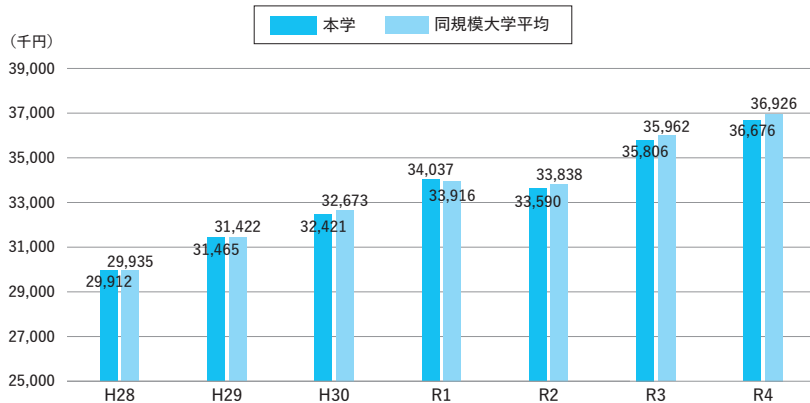
## 病床当附属病院収益 (千円)

《指標の概要》 附属病院収益 ÷ 病床数

附属病院の規模に応じた診療活動の活性化を表す指標であり、1病床当たりの病院収益を示し、数値が大きいほど効率的に病院の収益が確保されており、収益性が高いとされています。

	H28年度	H29年度	H30年度	R1年度	R2年度	R3年度	R4年度	増減
病床当附属病院収益 (千円)	29,912	31,465	32,421	34,037	33,590	35,806	36,676	870
病床数	600	600	600	600	600	600	600	0
附属病院収益 (百万円)	17,947	18,879	19,453	20,422	20,154	21,484	22,005	521
(同規模大学平均)	29,935	31,422	32,673	33,916	33,838	35,962	36,926	964

### 病床当附属病院収益の推移



#### 分析

- 病床当附属病院収益は、36,676千円(+870千円)となりました。 ※( )内は対前年度増減額
- 新型コロナウイルス感染症流行下において診療制限等を実施した影響もあり、外来患者数及び入院患者数は前年度より減少しましたが、再生医療等製品を用いた医療行為の拡大や、脳卒中ケアユニット(SCU)の増床をはじめとした診療体制の強化等により、患者当たりの収益が増加した結果、附属病院収益は22,005百万円(+521百万円)となりました。
- 新型コロナウイルス感染症は感染症法上の位置付けが5類となりましたが、感染症自体の性質は変わらないため、引き続き病院経営に影響を及ぼすことが想定されます。今後も厳しい状況での病院運営が予測されますが、さらに経営基盤を強化するため、1病床当たりの病院収益の改善に向けて、引き続き取り組んでいきます。

# 附属病院セグメント情報及び診療に関する情報

## 附属病院セグメント情報

(単位:百万円)

区分	R2年度	R3年度	R4年度	増減
教育・研究経費	183	188	192	4
診療経費	12,414	13,237	13,882	645
受託研究・共同研究・受託事業費	175	204	230	25
人件費	9,803	10,564	10,507	△56
一般管理費	247	259	251	△8
その他(財務費用、雑損)	80	58	61	2
業務費用計	22,904	24,513	25,126	613
運営費交付金収益	2,174	2,046	2,120	73
附属病院収益	20,154	21,484	22,005	521
受託研究・事業等収益	175	207	231	23
寄附金収益	67	72	93	20
その他(補助金等収益、雑益等)	764	1,384	1,041	△343
業務収益計	23,336	25,196	25,492	296
臨時損失	34	0	0	0
臨時利益	0	34	204	170
当期純利益	397	716	569	△146
前中期目標期間繰越積立金取崩額	0	0	6	6
当期総利益(当期総損失)	397	716	576	△140

高額薬剤使用症例の増加等に伴う医薬品費(155百万円)、光熱費(171百万円)、病院情報管理システムの更新等に伴う減価償却費(158百万円)等による増

再生医療等製品を用いた医療行為の拡大や脳卒中ケアユニット(SCU)の増床をはじめとした診療体制整備による収益の増

「総合的な診療能力を持つ医師養成推進事業(厚生労働省)」に係る補助金受入の一方、国・地方自治体による新型コロナウイルス感染症関係補助金の受入額の減少等に伴う収益の減(△341百万円)

会計基準等の改訂(資産見返負債廃止)による増

(注)各金額は百万円未満の端数を切り捨てていますので、計は一致しない場合があります。また、増減はR4年度とR3年度の比較です。

## 診療に関する情報

区分	R2年度	R3年度	R4年度	増減
入院患者延数(人)	187,059	188,450	186,529	△1,921 (1.0%)
外来患者延数(人)	297,325	304,593	296,016	△8,577 (2.8%)
平均在院日数(日)	11.5	11.0	11.3	0.3
病床稼働率(%)	85.4	86.1	85.2	△0.9
医療費率(%)	37.5	38.5	38.2	△0.3

(注)医療費率=(医薬品費+診療材料費)÷診療報酬請求額

新型コロナウイルス感染症拡大により、一時、入院受入や外来診療の制限に伴い、患者数は減一方、上記のとおり診療機能の強化に努めたため、患者当りの診療費用請求額単価は増加し、結果として附属病院収益は増加

## 診療費用請求額単価

(単位:円)

区分	R2年度	R3年度	R4年度	増減
入院	78,852	82,845	85,860	3,015
外来	18,503	19,533	20,330	797

# 令和4事業年度に整備した主な施設等

## 医学部附属病院「放射線治療棟」新営

新営工事費 約11億円 (令和4年12月完成)

医学部附属病院は、厚生労働省指定の「都道府県がん診療連携拠点病院」であり、地域医療最後の砦としての役割を担っています。高精度放射線治療を必要とした患者への対応、地域の放射線治療のレベル向上及び放射線治療に携わる医療従事者の増加を図るため、長期借入金等を活用し、新たに放射線治療施設を整備しました。



(放射線治療棟 外観)



(リニアック室1室内、放射線治療装置)

## 教育学部附属義務教育学校後期課程体育館改修

改修工事費 約1.2億円 (令和4年12月完成)

老朽化した体育館について、生徒・教職員等に安全安心な教育環境を提供するため、全面改修しました。併せて、災害時の指定避難場所として、避難所開設に関するルールを定めるなど、関係機関との連携体制を強化していることから、災害時にも幅広く活用できるよう備蓄品スペースを設け、防災機能を強化しました。



(後期課程体育館 外観)



(後期課程体育館 アリーナ)



# 連絡先一覧

大学ホームページ <https://www.shimane-u.ac.jp> E-mail: [webinfo@office.shimane-u.ac.jp](mailto:webinfo@office.shimane-u.ac.jp)

	▶電話	▶E-mail		
学部等	文学部 人文社会科学研究科	0852-32-6111	lit-jimu@office.shimane-u.ac.jp	
	人間社会科学研究科	0852-32-6323	hs-somu@office.shimane-u.ac.jp	
	教育学部 教育学研究科	0852-32-6253	edu-jimu@office.shimane-u.ac.jp	
	附属教育支援センター	0852-32-9836	aces@edu.shimane-u.ac.jp	
	附属教師教育研究センター	0852-32-6495	crte-shimane@edu.shimane-u.ac.jp	
	附属FD戦略センター	0852-32-9850	kyofd@edu.shimane-u.ac.jp	
	附属幼稚園	0852-29-1120	sora@edu.shimane-u.ac.jp	
	附属義務教育学校前期課程	0852-29-1200	shimafu@edu.shimane-u.ac.jp	
	附属義務教育学校後期課程	0852-29-1300	shimafu@edu.shimane-u.ac.jp	
	附属学校学習生活支援研究センター	0852-29-1314		
	人間科学部	0852-32-6323	hmn-jimu@office.shimane-u.ac.jp	
	医学部 医学系研究科	0853-20-2015	mga-somu@office.shimane-u.ac.jp	
	医学部附属病院	0853-20-2069	mse-iryoshien@office.shimane-u.ac.jp	
	総合理工学部・総合理工学研究科	0852-32-6095	gak-somuri@office.shimane-u.ac.jp	
自然科学研究科	0852-32-6095	gak-somuri@office.shimane-u.ac.jp		
材料エネルギー学部	0852-32-6662	mat-jimu@office.shimane-u.ac.jp		
生物資源科学部	0852-32-6493	gak-somuri@office.shimane-u.ac.jp		
附属生物資源教育研究センター	0852-34-0311	lif-honjo@office.shimane-u.ac.jp		
本部等	教育・学生支援本部			
	大学教育センター			
	(教育推進担当)	0852-32-6053	sucerd@soc.shimane-u.ac.jp	
	(キャリア担当)	0852-32-6061	ssd-shushoku@office.shimane-u.ac.jp	
	国際観光教育推進センター	0852-32-6052	tourism@soc.shimane-u.ac.jp	
	学生支援センター	0852-32-6330	ssd-gakusei@office.shimane-u.ac.jp	
	障がい学生支援室	0852-32-9770	ssd-shien@office.shimane-u.ac.jp	
	松江保健管理センター	0852-32-6568	health@soc.shimane-u.ac.jp	
	出雲保健管理センター	0853-20-2099	healthizumo@med.shimane-u.ac.jp	
	研究・学術情報本部			
	戦略的研究推進センター	0852-32-6056	rsd-kenkyu@office.shimane-u.ac.jp	
	エスチュアリー研究センター	0852-32-6099	kisui@soc.shimane-u.ac.jp	
	総合科学研究支援センター			
	遺伝子機能解析部門(RI実験施設)(松江キャンパス)	0852-32-6109	idenshi@life.shimane-u.ac.jp	
	実験動物部門(出雲キャンパス)	0853-20-2361	koji-hanai@med.shimane-u.ac.jp	
	生体情報・RI実験部門(出雲キャンパス)	0853-88-3061	seitairi@med.shimane-u.ac.jp	
	物質機能分析部門(松江キャンパス)	0852-32-6122	ofpo-icsr@riko.shimane-u.ac.jp	
	総合情報処理センター	0852-32-6091	center@ipc.shimane-u.ac.jp	
	地域包括ケア教育研究センター	0853-20-2586	rsd-kenkyu@office.shimane-u.ac.jp	
	総合博物館	0852-32-6496	museum@riko.shimane-u.ac.jp	
	自然災害軽減教育研究センター	0852-32-6445	ndrre@riko.shimane-u.ac.jp	
	数理・データサイエンス教育研究センター	0852-32-6056	rsd-kenkyu@office.shimane-u.ac.jp	
	新興感染症ワクチン・治療用抗体研究開発センター	0852-32-6056	rsd-kenkyu@office.shimane-u.ac.jp	
	グローバル化推進本部			
	国際センター	0852-32-9756	international@office.shimane-u.ac.jp	
	外国語教育センター	0852-32-9837	epd-gaikoku@office.shimane-u.ac.jp	
	島根大学・寧夏大学国際共同研究所	0852-32-9735	ied-koryu@office.shimane-u.ac.jp	
	地域未来協創本部			
	人材育成・キャリアデザイン部門	0852-32-9814	lscrc@riko.shimane-u.ac.jp	
	産学連携部門	0852-60-2290	crcenter@ipc.shimane-u.ac.jp	
	地域医学共同研究部門	0853-20-2912	cmrc@med.shimane-u.ac.jp	
	オープンイノベーション推進本部	0852-32-9769	ura@soc.shimane-u.ac.jp	
	次世代たたら協創センター	0852-32-9757	tatara@office.shimane-u.ac.jp	
	附属図書館			
	本館(松江キャンパス)	0852-32-6083	library@lib.shimane-u.ac.jp	
	医学図書館(出雲キャンパス)	0853-20-2090	m-kanri@lib.shimane-u.ac.jp	
	ダイバーシティ推進室	0852-32-6018	diversity@office.shimane-u.ac.jp	
	ハラスメント対策室	0852-32-6018		
	山陰法実務教育研究センター	0852-32-9833	law-jimu@office.shimane-u.ac.jp	
	こころそだちの相談センター	0852-32-1100		
	広島オフィス	082-236-1926	su-hiroshima@jn.shimane-u.ac.jp	
	事務組織	企画部		
		企画広報課	0852-32-6606	gad-kikaku@office.shimane-u.ac.jp
		国際課	0852-32-6106	ied-ryugaku@office.shimane-u.ac.jp
		図書情報課	0852-32-6083	library@lib.shimane-u.ac.jp
		研究・地方創生部		
		研究推進課	0852-32-6056	rsd-kenkyu@office.shimane-u.ac.jp
地方創生推進課		0852-32-9827	prd-chiiki@office.shimane-u.ac.jp	
教育・学生支援本部				
教育企画課		0852-32-6052	epd-kyoiku@office.shimane-u.ac.jp	
入試課		0852-32-6073	epd-nnyushi@office.shimane-u.ac.jp	
学生支援課		0852-32-6330	ssd-gakusei@office.shimane-u.ac.jp	
総務部				
総務課		0852-32-6014	gad-somu@office.shimane-u.ac.jp	
人事労務課		0852-32-6018	pld-romu@office.shimane-u.ac.jp	
情報推進課		0852-32-6248	ipd-joho@office.shimane-u.ac.jp	
財務部				
財務課		0852-32-6023	fad-somu@office.shimane-u.ac.jp	
経理・調達課		0852-32-6027	apd-chotatsu@office.shimane-u.ac.jp	
施設企画課		0852-32-6045	fpd-msomu@office.shimane-u.ac.jp	
監査室		0852-32-6026	aud-kansa@office.shimane-u.ac.jp	
松江地区学部等事務部				
総務課		0852-32-6251	gak-somubun@office.shimane-u.ac.jp	
運営管理課		0852-32-6124	uk-kaikei@office.shimane-u.ac.jp	
学務課	0852-32-6035	mg-gakusomu@office.shimane-u.ac.jp		



人とともに 地域とともに

島根大学

SHIMANE UNIVERSITY

〒690-8504 島根県松江市西川津町1060

**TEL.0852-32-6100**

<https://www.shimane-u.ac.jp/>

Email:[webinfo@office.shimane-u.ac.jp](mailto:webinfo@office.shimane-u.ac.jp)

【統合報告書に関するお問い合わせ先】

企画部企画広報課広報グループ

[gad-koho@office.shimane-u.ac.jp](mailto:gad-koho@office.shimane-u.ac.jp)



島根大学  
ホームページ



統合報告書

## 学章

新ロゴマークは、島根の「し」をモチーフに、3本のラインを学生・教職員・ステークホルダーの協働に見立て、人と自然、教育と研究、地域と世界など、さまざまな要素を「島根大学」が起点となって編み込んでいく様子を表現しています。縁結びの地に立地する総合大学として、「知の結び」を社会へ広げ、共に発展していく決意が込められています。

【報告対象期間】2022年4月1日～2023年3月31日（ただし、一部前後の内容を含みます）