

# 島根大学統合報告書 2025

[ データ編 ] SHIMANE UNIVERSITY INTEGRATED REPORT



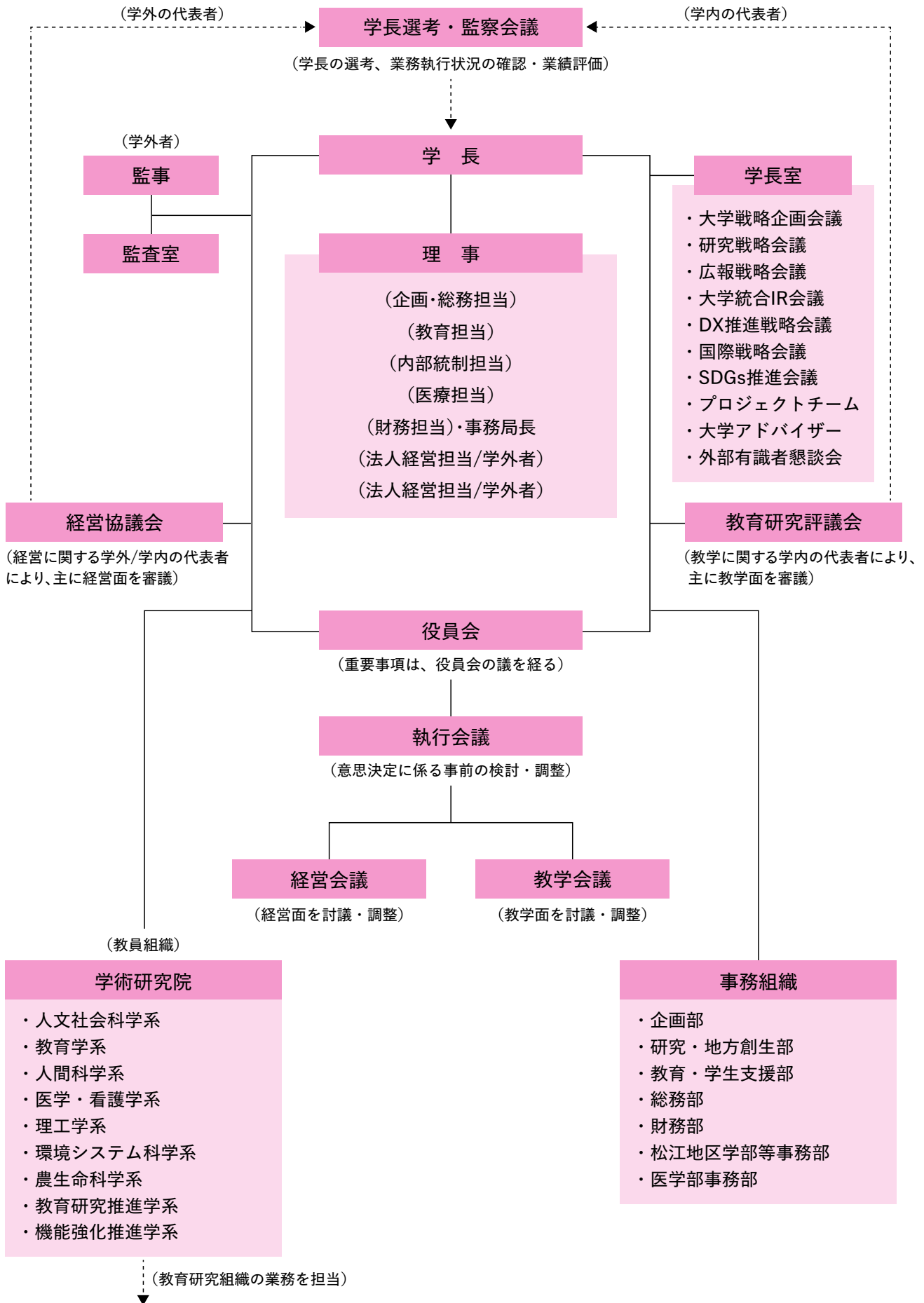


## CONTENTS

- 01 運営組織図
- 02 教育研究組織
- 03 役職員・経営協議会委員・  
教育研究評議会評議員
- 05 沿革
- 07 沿革図
- 09 教職員数
- 10 学部・大学院
- 11 附属図書館
- 12 附属病院
- 13 学生数
- 14 附属学校児童・生徒・幼児数
- 15 入試実施状況（2025年度入学）
- 19 卒業者数・修了者数
- 21 卒業・修了後の状況（2024年度）
- 23 外国人留学生の受入状況／外国への留学状況
- 24 国際交流協定締結校一覧／奨学生数
- 25 外部資金の受入状況（2024年度）
- 26 島根大学支援基金の受入状況（2024年度）
- 27 定期刊行文献
- 28 土地・建物
- 29 貸借対照表の概要
- 31 損益計算書の概要
- 32 利益処分の概要  
キャッシュ・フロー計算書の概要
- 33 決算報告書の概要
- 34 財務指標の状況
- 38 附属病院セグメント情報及び診療に関する情報
- 39 連絡先一覧

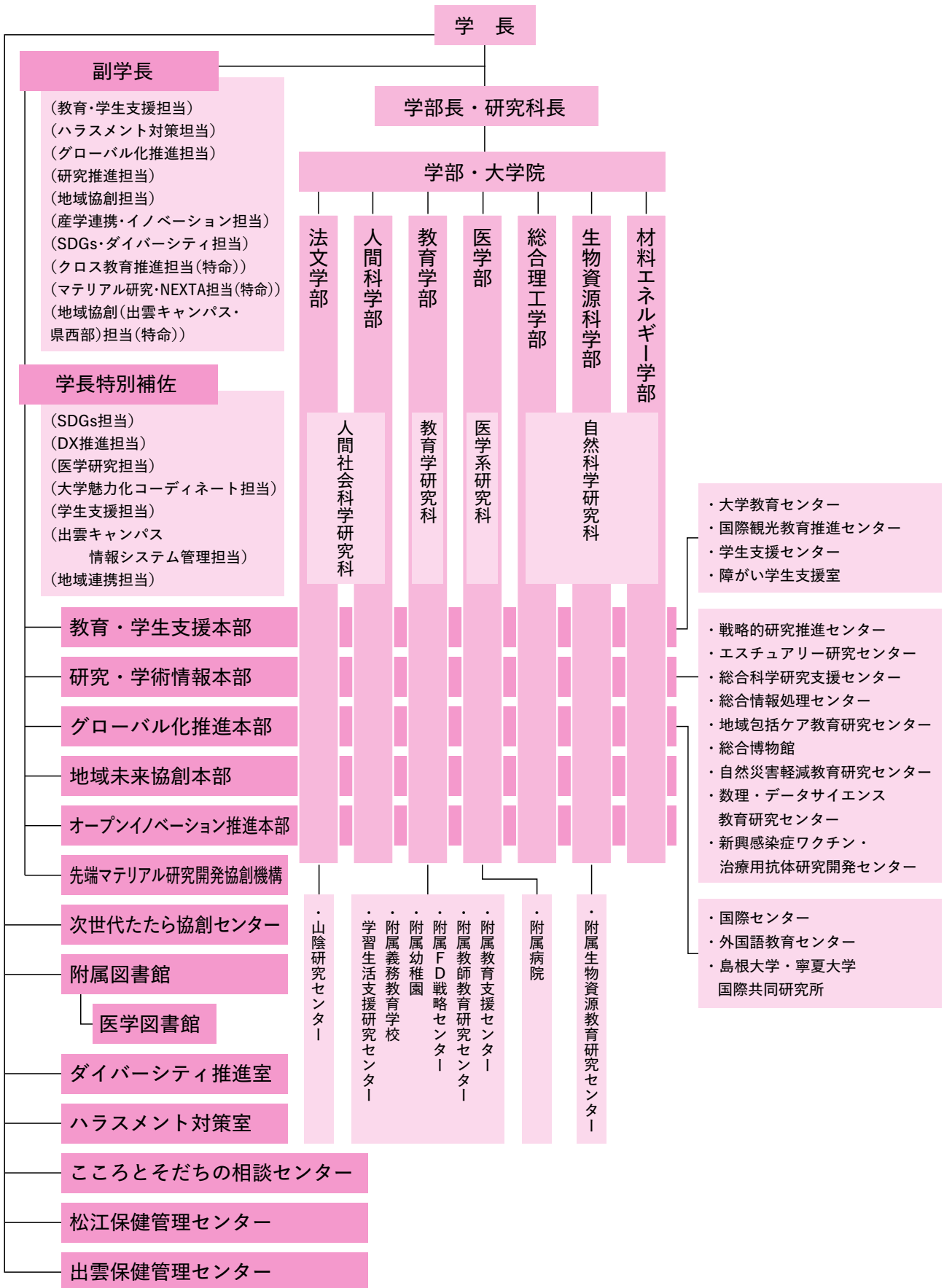
# 運営組織図

2025年4月1日現在



# 教育研究組織

2025年6月1日現在



# 役員・経営協議会委員・教育研究評議会評議員

2025年9月1日現在

沿革・組織

学部等

学生数・入試・就職・進学状況

国際交流・その他

財務諸表の概要

## 学長

学長 大谷 浩

## 理事

理事(企画・総務担当) 増松 永二 之貴  
理事(教育担当) 山崎 富美  
理事(内部統制担当) 金山 美昭  
理事(医療担当) 椎名 浩昭  
理事(財務担当) 大川 鉄也  
理事(非常勤)(法人経営担当) 大宮 脇和秀  
理事(非常勤)(法人経営担当) 上野 友典

## 副学長

副学長(教育・学生支援担当) 松崎 貴  
副学長(ハラスメント対策担当) 金山 富美  
副学長(グローバル化推進担当) 片岡 佳美  
副学長(研究推進担当) 齋藤 文紀  
副学長(地域協創担当) 高松 本哲  
副学長(産学連携・イノベーション担当) 河野 真悟  
副学長(SDGs・ダイバーシティ担当) 小野 美江  
副学長(クロス教育推進担当(特命)) 侯 光司  
副学長(マテリアル研究・NEXTA担当(特命)) 三浦 英生  
副学長(地域協創(出雲キャンパス・県西部)担当(特命)) 三鬼 形和道

## 学長特別補佐

学長特別補佐(SDGs担当) 松本 一郎  
学長特別補佐(DX推進担当) 黒岩 大史  
学長特別補佐(医学研究担当) 浦野 健  
学長特別補佐(大学魅力化コーディネイト担当) 岩下 義明  
学長特別補佐(学生支援担当) 飯野 公央  
学長特別補佐(出雲キャンパス情報システム管理担当) 平野 章二  
学長特別補佐(地域連携担当) 太田 史朗

## 監事

監事 吉田 孝子  
監事(非常勤) 栗原 昌子

## 事務局長

事務局長 大川 鉄也

## 理事又は副学長の下に置く部

**企画部**  
企画部長 山下 弘 治  
企画広報課長 長廻 徹  
国際課長 岩田 越 邦 奨  
図書情報課長 堀越 邦 恵  
**研究・地方創生部**  
研究・地方創生部長 福田 孝 寿  
研究推進課長 高橋 健 二  
地方創生推進課長 花田 真 也  
**教育・学生支援部**  
教育・学生支援部長 廣兼 敦  
教育企画課長 吉岡 誠 治  
入試課長 青木 英 修  
学生支援課長 飯野 修 二  
**総務部**  
総務部長 岩崎 英 明  
総務課長 江角 真 琴  
人事労務課長 多和 久 貴  
情報推進課長 宮脇 貴 子  
**財務部**  
財務部長 山口 豊  
財務課長 豊田 智 司  
経理・調達課長 味本 知 宜  
施設企画課長 内藤 明  
施設整備課長 田村 延 広

## 学術研究院

人文社会科学系長 浅川 健太朗  
教育学系長 田路 澄人  
人間科学系長 崎原 雅俊  
医学・看護学系長 石原 俊正  
理工学系長 横上 正誠  
環境システム科学系長 小野 伸雄  
農生命科学系長 林 美江  
教育研究推進学系長 河野 美江

## 学部・大学院

**法文学部**  
学部長 浅丸 健太朗  
副学部長 田橋 充拓  
副学部長 宮本 恭子  
副学部長 要木 純一  
**教育学部・教育学研究科**  
学部長・研究科長 川路 澄人  
副学部長 田見 裕史  
副学部長 深谷 博  
副学部長 長谷川 裕  
副学部長 原谷 丈幸  
附属教育支援センター長 原田 英伸  
附属教師教育研究センター長 縄野 和悟  
附属FD戦略センター長 猫野 島  
附属学校部長 山加 雅之  
附属義務教育学校長 鶴永 充陽  
附属幼稚園長 石川 俊 治  
**人間科学部**  
学部長 山崎 充  
副学部長 加川 永 陽  
副学部長 鶴永 陽子  
**医学部・医学研究科**  
学部長・研究科長 石谷 俊 治  
副学部長 和田 孝一 郎  
副学部長 名崎 修 智  
附属病院長 野邊 明  
副病院長 大田 一 啓  
副病院長 金上 利 浩  
副病院長 川上 田 枝  
森山 武 司  
佐々木 健 作  
山崎 敏 保  
**総合理工学部**  
学部長 亀井 淳 志  
副学部長 好富 清 貴  
副学部長 田智 哲 也  
副学部長 細智 久 幸  
副学部長 横田 正 幸  
**生物資源科学部**  
学部長 上野 誠  
副学部長 清水 英 寿  
副学部長 小林 伸 雄  
副学部長 田永 佳 恵  
副学部長 宮田 龍 一  
附属生物資源教育研究センター長 吉田 真 明  
**材料エネルギー学部**  
学部長 三原 毅  
副学部長 宮本 光 展  
副学部長 森本 展 行  
**人間社会科学研究科**  
研究科長 浅山 健太朗  
副研究科長 丸崎 雅 俊  
副研究科長 宮橋 充 拓  
副研究科長 要木 純 一  
副研究科長 加川 永 浩  
副研究科長 鶴永 陽子



## 沿革

年 月	旧島根大学	旧島根医科大学
昭和24年 10月	旧制松江高等学校、島根師範学校、島根青年師範学校を母体として、 文理学部、教育学部からなる新制大学として発足	
昭和40年 4月	島根県立島根農科大学を国立移管し、農学部を設置	
昭和41年 4月	保健管理センター設置	
昭和42年 6月	農学部附属農場・農学部附属演習林設置	
昭和46年 4月	大学院農学研究科設置(平成12年生物資源科学研究科に拡充改組)	
昭和50年 10月		島根医科大学設置
昭和53年 4月		RI実験施設設置
昭和53年 6月	文理学部を改組し、法文学部と理学部設置	
昭和54年 4月	教育学部附属複式教育研究センター設置	医学部附属病院設置
昭和56年 4月		医学部附属動物実験施設設置
昭和57年 4月		大学院医学研究科博士課程設置
昭和58年 4月		医学部附属実験実習機器センター設置
昭和60年 4月	大学院理学研究科設置(平成12年総合理工学研究科に拡充改組)	
昭和63年 4月	大学院法学研究科設置(平成9年人文社会科学研究科に拡充改組)	
平成元年 4月	島根大学、鳥取大学、山口大学の協力のもとに 大学院連合農学研究科博士課程を鳥取大学に設置	
平成2年 6月	遺伝子実験施設設置 教育学部附属教育実践研究指導センター設置	
平成3年 4月	大学院教育学研究科設置	保健管理センター設置
平成4年 4月	汽水域研究センター設置	
平成5年 4月	生涯学習教育研究センター設置	
平成6年 12月		情報ネットワークセンター設置
平成7年 2月		特定機能病院として承認
平成7年 10月	理学部と農学部を融合・改組し、総合理工学部と生物資源科学部設置	
平成8年 5月	地域共同研究センター設置	
平成9年 4月	大学院人文社会科学研究科設置 附属生物資源教育研究センター設置	
平成11年 4月		医学部看護学科設置
平成12年 4月	大学院総合理工学研究科設置 大学院生物資源科学研究科設置	
平成13年 4月	教育学部附属教育臨床総合研究センター設置 機器分析センター設置	地域医学共同研究センター設置
平成14年 4月	大学院総合理工学研究科を博士課程に改組 総合情報処理センター設置	
平成15年 4月		大学院医学研究科を大学院医学系研究科に改称し、 看護学専攻(修士課程)設置

年 月	島根大学
平成15年 10月	旧島根大学と旧島根医科大学を統合し、新島根大学を設置 共同研究センター・総合科学研究支援センター設置
平成16年 3月	島根大学・寧夏大学国際共同研究所設置
平成16年 4月	国立大学法人法の施行により、国立大学法人島根大学となる大学院法務研究科設置、 大学院医学系研究科に医科学専攻(修士課程)を設置 教育学部附属教育支援センター設置、医学部教育企画開発室設置 外国語教育センター設置、法文学部山陰研究センター設置
平成16年 10月	共同研究センターを改組し、産学連携センターを設置、評価室設置、総合企画室設置
平成16年 12月	教育開発センター設置、入試センター設置
平成17年 3月	プロジェクト研究推進機構設置
平成17年 10月	キャリアセンター設置
平成18年 4月	ミュージアム設置、国際交流センター設置
平成19年 4月	教育学部附属教師教育研究センター設置
平成19年 6月	教育学部附属FD戦略センター設置
平成20年 7月	男女共同参画推進室設置
平成23年 4月	広報室設置
平成23年 10月	広島オフィス設置

年 月	島根大学
平成25年 4月	センター機構化
平成25年10月	地域課題学習支援センター設置
平成26年 2月	山陰法実務教育研究センター設置
平成26年 3月	総合企画室廃止
平成27年 4月	附属学校に学習生活支援研究センター設置
平成27年10月	地域課題学習支援センター廃止、地域未来戦略センター設置
平成28年 4月	大学院教育学研究科に教育実践開発専攻(専門職学位課程)を設置、大学院医学系研究科看護学専攻を博士課程に改組 研究機構及び学術情報機構を研究・学術情報機構及び附属図書館に改組、教育・学生支援機構に障がい学生支援室を設置
平成29年 4月	人間科学部設置 教育・学生支援機構教育開発センター、教学企画IR室及び生涯教育推進センターを改組し、 教育・学生支援機構教育推進センターを設置 研究・学術情報機構汽水域研究センターを改組し、 研究・学術情報機構エスチュアリー研究センターを設置 研究・学術情報機構に地域包括ケア教育研究センター設置 国際交流機構をグローバル化推進機構に名称変更 教育・学生支援機構の外国語教育センターをグローバル化推進機構所属に変更 大学戦略企画室の設置 研究推進室の設置 インスティテューショナル・リサーチ室の設置 ハラスメント対策室の設置 広報室の廃止、広報戦略室の設置 ころとそだちの相談センターの設置
平成30年 4月	大学院自然科学研究科(博士前期課程)設置 地域未来戦略センター及び研究・学術情報機構産学連携センターを廃止 地域未来協創本部設置 研究・学術情報機構に自然災害軽減教育研究センター設置 数理・データサイエンス教育研究センター設置 学術研究院設置
平成30年 6月	研究・学術情報機構ミュージアムを総合博物館に名称変更
平成30年11月	イノベーション創出機構及び イノベーション創出機構先端素材共同研究所設置
平成31年 2月	イノベーション創出機構先端素材共同研究所を 次世代たたら協創センターに名称変更
平成31年 3月	大学院法務研究科を廃止
平成31年 4月	教育学部附属小学校及び附属中学校を改組し、 附属義務教育学校を設置 教育・学生支援機構教育推進センター、 アドミッションセンター及びキャリアセンターを改組し、 大学教育センターを設置
令和元年10月	男女共同参画推進室をダイバーシティ推進室に名称変更
令和2年 3月	医学部教育企画開発室を廃止
令和2年 4月	自然科学研究科(博士後期課程)設置
令和3年 3月	生物資源科学研究科を廃止
令和3年 4月	人間社会科学研究科を設置 学長室を設置 オープンイノベーション推進本部を設置 次世代たたら協創センターをイノベーション創出機構所属から独立 イノベーション創出機構を廃止 教育・学生支援機構を教育・学生支援本部に名称変更 研究・学術情報機構を研究・学術情報本部に名称変更 グローバル化推進機構をグローバル化推進本部に名称変更 数理・データサイエンス教育研究センターを研究・学術情報本部所属に変更 国際交流センターを国際センターに名称変更 大学戦略企画室を廃止 評価室を廃止 研究推進室を廃止 広報戦略室を廃止 インスティテューショナル・リサーチ室を廃止
令和4年 4月	教育・学生支援本部に国際観光教育推進センターを設置 研究・学術情報本部に新興感染症ワクチン・治療用抗体研究開発センターを設置
令和4年11月	教育・学生支援本部保健管理センターを廃止 松江保健管理センターを設置 出雲保健管理センターを設置
令和5年 4月	材料エネルギー学部を設置
令和5年 9月	山陰法実務教育研究センターを廃止
令和6年 1月	先端マテリアル研究開発協創機構を設置
令和6年 3月	人文社会科学研究科を廃止
令和7年 3月	総合理工学研究科を廃止 広島オフィスを廃止



平成18年 松江キャンパス



平成23年 出雲キャンパス(病院再開発時)

# 沿革図

(文理学部の前身)

大9.11 松江高等学校(～昭25.3)

(教育学部の前身)

明8.4 島根県小学教員伝習所

明9.10 松江師範学校

明11.9 松江女子師範学校(～明14.9)

明17.7 島根県師範学校

明19.8 島根県尋常師範学校

明31.4 島根県師範学校

明36.4 島根県女子師範学校(～昭18.3)

明18.4 島根師範学校(～昭26.3)

明8.4 島根県立実業公民学校教員養成

明9.4 島根県立青年学校教員養成所

昭19.4 島根青年師範学校(～昭26.3)

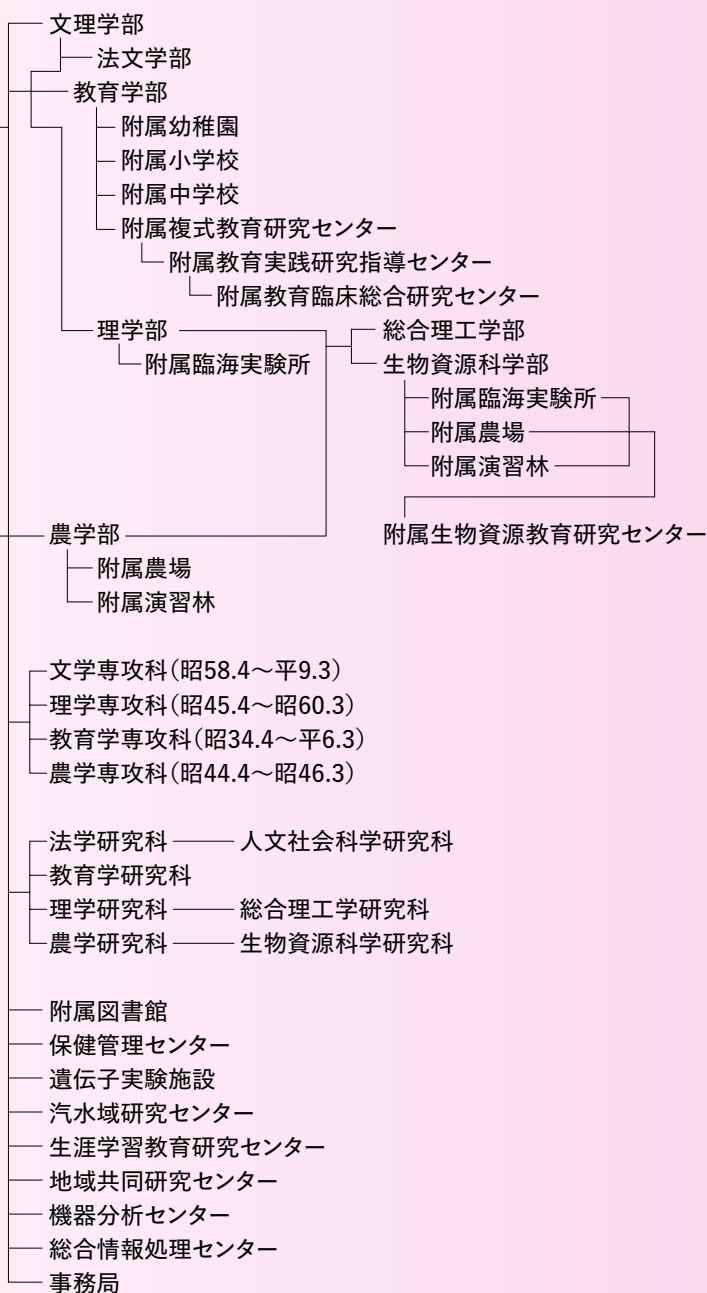
(農学部的前身)

昭22.9 島根県立農林専門学校

昭26.4 島根県立島根農科大学(昭40.4国立移管)

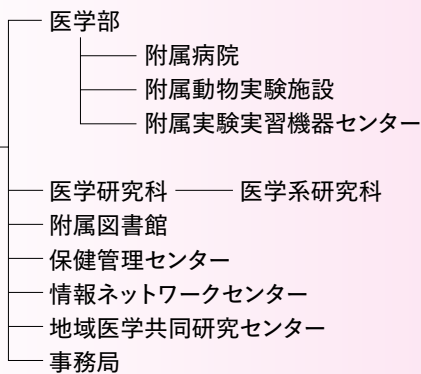
昭和24年5月31日

旧島根大学



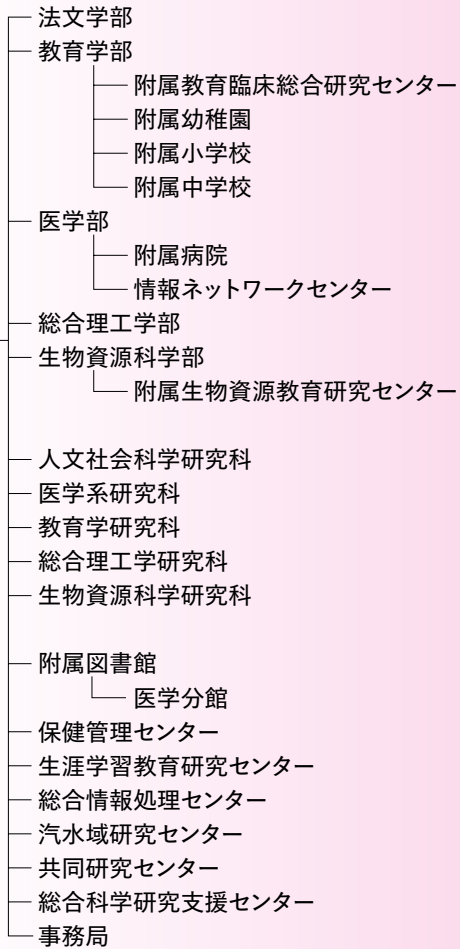
昭和50年10月1日

旧島根医科大学



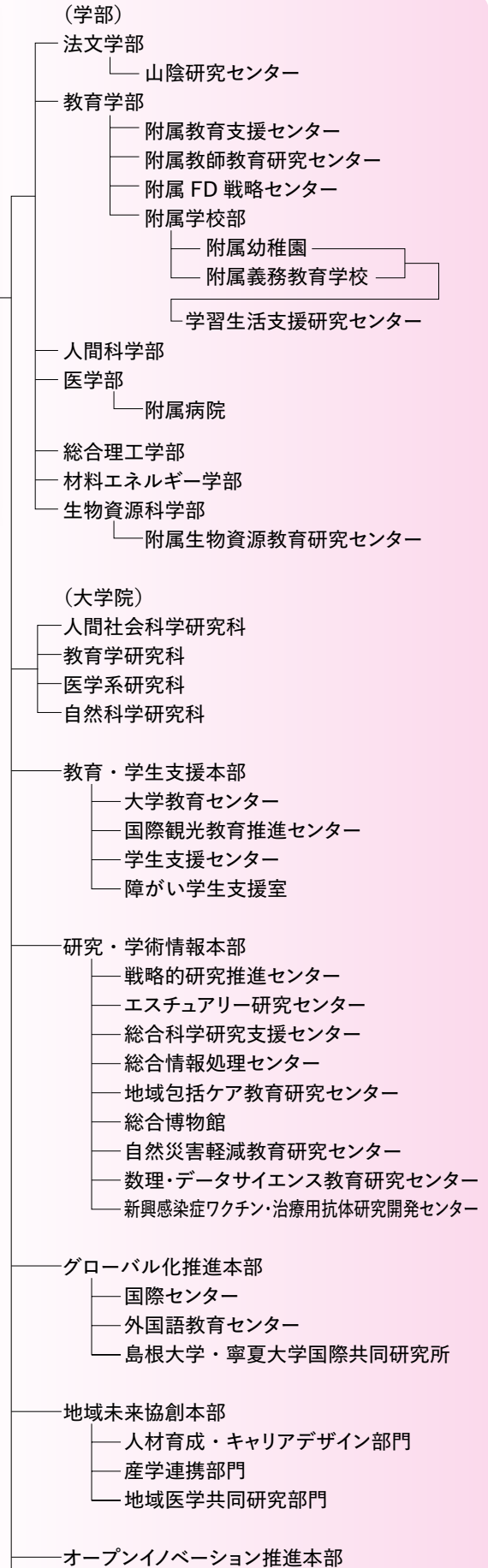
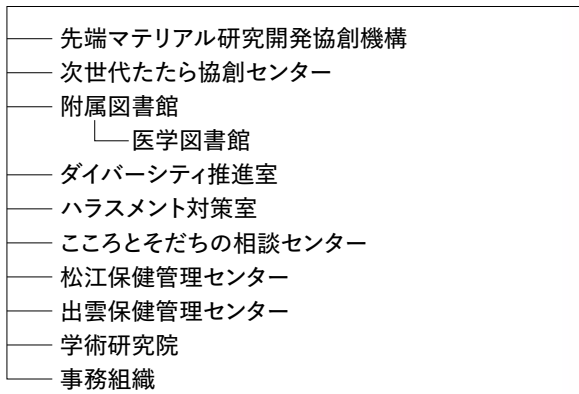
平成15年10月1日統合

新・島根大学



平成16年4月1日法人化

国立大学法人・島根大学



# 教職員数

2025年5月1日現在

合計	役員				教育職員										一般職員				医療職員			病院診療職員	特定職務職員	合計					
	学長	理事	監事	小計	教授	准教授	講師	助教	助手	校長	副校長・副園長	主幹教諭	指導教諭	教諭	養護教諭	小計	事務職員	技術職員	図書職員	技能職員	小計				医療技術職員	看護職員	小計		
学長	1			1												0						0			0			1	
理事		7		7												0						0			0			7	
監事			2	2												0						0			0			2	
監査室				0												0	3					3			0			3	
企画部	企画部長			0												0	1				1			0				1	
	企画広報課			0												0	10				10			0				10	
	国際課			0												0	8				8			0		2		10	
	図書情報課			0												0	3		13		16			0				16	
	研究・地方創生部	研究・地方創生部長			0												0	1				1			0				1
		研究推進課			0												0	8		2		10			0				10
		地方創生推進課			0												0	10				10			0		3		13
	教育・学生支援部	教育・学生支援部長			0												0	1				1			0				1
		教育企画課			0												0	8				8			0				8
		入試課			0												0	6				6			0				6
		学生支援課			0												0	14				14			0				14
	総務部	総務部長			0												0	1				1			0				1
		総務課			0												0	12				12			0				12
		人事労務課			0												0	24				24			0				24
		情報推進課			0												0	5		3		8			0				8
	財務部	財務部長			0												0	1				1			0				1
		財務課			0												0	10				10			0				10
経理・調達課				0												0	16				16			0				16	
施設企画課				0												0	3		5		8			0				8	
施設整備課			0												0	0		8		8			0				8		
法文学部			0	20	24	6	0									50					0		0					50	
教育学部			0	24	17	11	3									55					0		0					55	
附属義務教育学校	附属義務教育学校			0						1	2	2		38	2	45					0			0				45	
	附属幼稚園			0							1		1	4	1	7					0			0				7	
	学習生活支援研究センター			0									1	3		4					0			0				4	
人間科学部			0	6	6	10	0								22						0		0				22		
医学部			0	54	20	16	62								152	125	45			170			0		1		323		
附属病院			0	10	13	24	87								134	1	24			7	32	222	861	1,083	186		1,435		
総合理工学部			0	36	29	7	28	1							101					0			0				101		
生物資源科学部			0	28	31	1	17								77					0			0				77		
材料エネルギー学部			0	10	6	1	8								25					0			0				25		
教育学研究科			0	5	2	2	0								9					0			0				9		
松江地区学部等事務部			0												0	1					1			0				1	
総務課	総務課			0												0	17				20			0				20	
	運営管理課			0												0	11				22			0				22	
	学務課			0												0	25				25			0				25	
教育・学生支援本部			0												0					0			0				0		
大学教育センター	大学教育センター			0	1	1	2									4					0			0				4	
	障がい学生支援室			0			1									1					0			0				1	
研究・学術情報本部			0												0						0			0				0	
戦略的研究推進センター	戦略的研究推進センター			0			1									1					0			0				1	
	エスチュアリー研究センター			0	1	3		3								7					0			0				7	
	総合科学研究支援センター			0	2	3		3								8					0			0				8	
	総合情報処理センター			0		1										1					0			0				1	
	地域包括ケア教育研究センター			0			2									2					0			0				2	
	総合博物館			0	1											1					0			0				1	
	数理・データサイエンス教育研究センター			0				1								1					0			0				1	
	ワクチン・治療用抗体研究開発センター			0			3		1							4					0			0				4	
	グローバル化推進本部			0												0					0			0				0	
国際センター	国際センター			0	1											1					0			0				1	
	外国語教育センター			0	4	6	1									11					0			0				11	
地域未来協創本部			0												0					0			0		1		1		
人材育成・キャリアデザイン部門	人材育成・キャリアデザイン部門			0		1										1					0			0				1	
	産学連携部門			0	1	1										2					0			0				2	
	地域医学共同研究部門			0	1											1					0			0				1	
オープンイノベーション推進本部			0		2										2					0			0		2		4		
先端マテリアル研究開発協創機構			0	5	2	1									8					0			0				8		
次世代たたら協創センター			0	3	2		2								7					0			0				7		
松江保健管理センター			0	1	1										2					0		2	2				4		
出雲保健管理センター			0	1											1		2			2		3	3				6		
合計	1	7	2	10	215	174	86	215	1	1	3	2	2	45	3	747	325	103	13	7	448	222	866	1,088	186	9	2,488		

# 学部・大学院

## ■学部

学部	学科・課程	講座等
法学部	法経学科	法学コース、経済学コース、司法特別コース
	社会文化学科	現代社会コース、歴史と考古コース
	言語文化学科	日本語文化研究室、中国言語文化研究室、英米言語文化研究室、ドイツ言語文化研究室、フランス言語文化研究室、哲学 芸術 文化交流研究室
教育学部	学校教育課程	小学校教育専攻、特別支援教育専攻、国語科教育専攻、英語科教育専攻、社会科教育専攻、数学科教育専攻、理科教育専攻、保健体育科教育専攻、音楽科教育専攻、美術科教育専攻
人間科学部	人間科学科	心理学コース、福祉社会コース、身体活動・健康科学コース
医学部	医学科	基礎医学系 解剖学、生理学、生化学、生命科学 臨床基礎医学系 薬理学、病理学、微生物学、免疫学、第一生命メンタルヘルスケア共同研究講座 社会医学系 法医学、環境保健医学、医療情報学、医学英語教育学 臨床医学系 内科学、皮膚科学、小児科学、外科学、整形外科学、脳神経外科学、泌尿器科学、精神医学、産科婦人科学、耳鼻咽喉科・頭頸部外科学、眼科学、放射線医学、麻酔科学、緩和ケア、歯科口腔外科学、臨床検査医学、救急医学、先進医療電磁工学（共同研究講座）、Acute Care Surgery、リハビリテーション医学、地域医療教育学、地域医療支援学、総合医療学、地域医療政策学
	看護学科	基礎看護学、臨床看護学、地域・老年看護学
総合理工学部	総合理工学科	先端ものづくり分野、数理データサイエンス・IT・デジタル分野、自然環境・住環境分野
材料エネルギー学部	材料エネルギー学科	
生物資源科学部	生命科学科	細胞生物学コース、水圏・多様性生物学コース、生命機能化学コース、食生命科学コース
	農林生産学科	資源作物・畜産学コース、園芸植物科学コース、農業経済学コース、森林学コース
	環境共生科学科	環境生物学コース、生態環境学コース、環境動態学コース、地域工学コース

## ■大学院

研究科	専攻	講座等
人間社会科学研究科 修士課程	社会創成専攻	法政コース、地域経済コース、人文社会コース、健康・行動科学コース
	臨床心理学専攻	
教育学研究科 専門職学位課程	教育実践開発専攻	
医学系研究科 修士課程	医科学専攻	総合医科学コース、がん専門薬剤師養成コース、地域医療支援コーディネータ養成コース、医療シミュレータ教育指導者養成コース、地域包括ケア人材養成コース（医療経営重点）
医学系研究科 博士課程	医科学専攻	研究者育成コース、高度臨床医育成コース、がん専門医療人育成コース、総合診療・地域医療コース
医学系研究科 博士前期課程	看護学専攻	看護援助学コース、看護管理学コース、地域・在宅看護学コース、母子看護学コース、がん・成人看護学コース、高齢者看護学コース、がん看護 CNS コース、老人看護 CNS コース、助産学コース
医学系研究科 博士後期課程	看護学専攻	
自然科学研究科 博士前期課程	理工学専攻	先端材料工学コース、数理科学コース、知能情報デザイン学コース、物理・応用物理学コース、機械・電気電子工学コース
	環境システム科学専攻	地球科学コース、環境共生科学コース、物質化学コース、建築デザイン学コース
	農生命科学専攻	生命科学コース、農林生産学コース
自然科学研究科 博士後期課程	創成理工学専攻	理工学コース、自然環境システム科学コース

# 附属図書館

## ■蔵書数

2025年3月31日現在

区分	図書(冊)			雑誌(種)		
	和書	洋書	計	和書	洋書	計
本館	695,150	155,710	850,860	8,836	2,889	11,725
医学図書館	74,500	66,456	140,956	1,070	1,618	2,688

## ■閲覧座席

2025年3月31日現在

区分	座席数
本館	542
医学図書館	176

## ■利用状況

(2024年4月1日～2025年3月31日)

区分	入館者数	貸出冊数	文献複写		現物貸借	
			受付	依頼	受付	依頼
本館	230,279	49,320	520	1,110	438	430
医学図書館	98,657	7,015	430	452	20	24

## ■学術情報検索サービス(全学及び附属図書館整備分)

2024年度実績

主要電子ジャーナル	タイトル数	ネットワーク対応データベース	
ACS All Pubs Package	68	CINAHL	化学書資料館
Cancer cell	1	CAS SciFinder	今日の診療Web
JSTOR	2,892	Westlaw Japan	最新看護索引Web
The Lancet	1	MathSciNet	ジャパンナレッジ
Nature	1	Web of Science	日経テレコン21
Oxford Online	346	InCites Journal & Highly Cited Data	ヨミダス歴史館
PNAS	1	EBSCO Discovery Service	ルール電子図書館
Science	1	朝日新聞クロスサーチ	和歌・連歌ライブラリー
SpringerLink	2,197	医学中央雑誌Web	
Wiley Online Library	1,367		

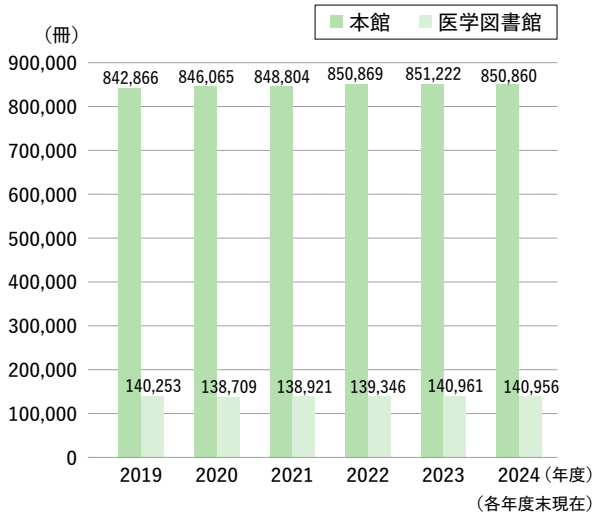
## ■開館時間等

区分	開館時間		休館日
	月曜～金曜	土曜・日曜・祝日	
本館	8:30～21:30 (休業期は9:00～17:00)	10:00～17:30 (休業期は休館)	休業期の土曜・日曜・祝日、年末年始 夏季一斉休業期間(8月13日～15日)
医学図書館	9:00～20:00 (8月、3月は9:00～17:00)	10:00～16:00 (8月、3月は休館)	8月、3月の土曜・日曜・祝日、年末年始 夏季一斉休業期間(8月13日～15日)

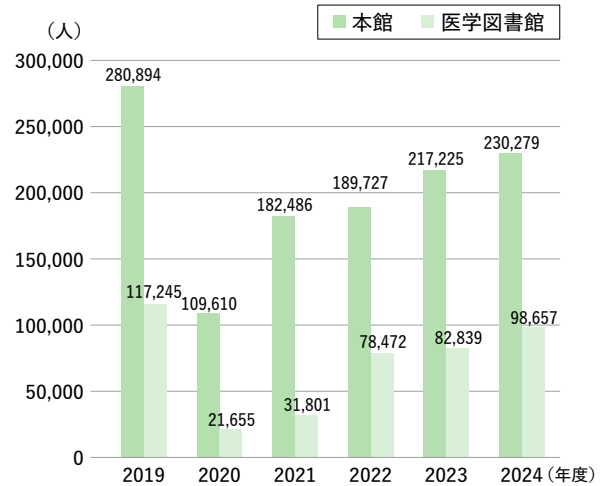
※臨時休館等はホームページでご確認ください。

## ■蔵書数・利用状況の推移

### ●蔵書数(図書)



### ●利用状況(入館者数)



# 附属病院

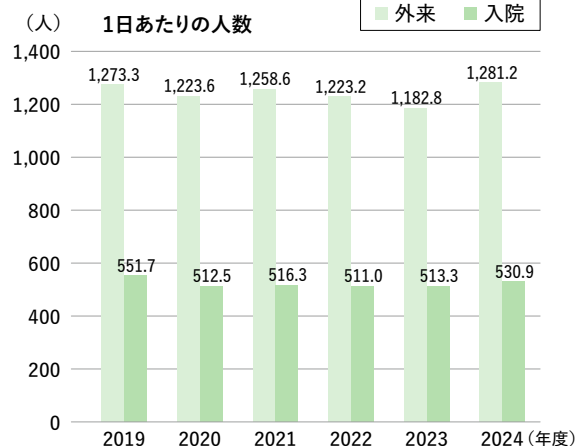
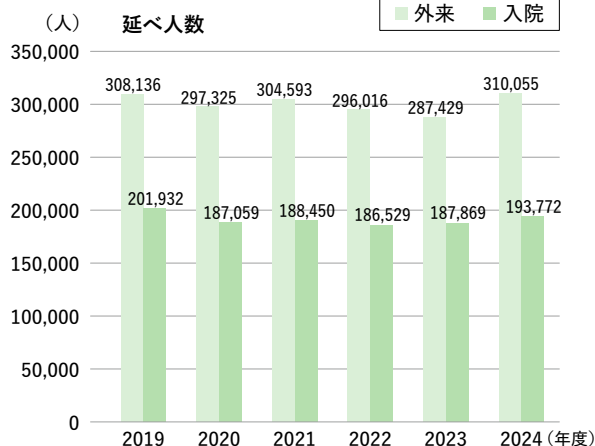
## ■附属病院患者数

(2024.4.1~2025.3.31)

診療科名等	外来患者数		入院患者数	
	延数	1日平均数	延数	1日平均数
内分泌代謝内科	18,683	77.2	3,803	10.4
血液内科	6,108	25.2	11,457	31.4
腫瘍内科	438	1.8	1,101	3.0
消化器内科	11,496	47.5	11,473	31.4
肝臓内科	6,437	26.6	2,481	6.8
脳神経内科	7,140	29.5	4,693	12.9
膠原病内科	8,202	33.9	4,068	11.1
呼吸器・化学療法内科	9,105	37.6	10,980	30.1
腎臓内科	5,056	20.9	3,817	10.5
循環器内科	9,670	40.0	10,087	27.6
皮膚科	15,563	64.3	3,398	9.3
形成外科	3,004	12.4	2,104	5.8
小児科	11,868	49.0	9,942	27.2
消化器外科	4,954	20.5	10,317	28.3
肝・胆・膵外科	1,778	7.3	3,360	9.2
小児外科	1,503	6.2	908	2.5
乳腺・内分泌外科	2,630	10.9	2,185	6.0
心臓血管外科	1,419	5.9	4,055	11.1
呼吸器外科	830	3.4	3,018	8.3
臨床遺伝・ゲノム医療センター	133	0.5	0	0.0
整形外科	17,637	72.9	15,061	41.3
脳神経外科	3,812	15.8	5,580	15.3
泌尿器科	10,955	45.3	8,606	23.6
精神科神経科	17,019	70.3	7,269	19.9
産科	8,409	34.7	6,750	18.5
婦人科	17,819	73.6	6,381	17.5
耳鼻咽喉科	4,969	20.5	5,805	15.9
眼科	24,023	99.3	6,343	17.4
放射線科	1,378	5.7	0	0.0
放射線治療科	7,502	31.0	254	0.7
麻酔科	6,415	26.5	86	0.2
救急科	4,023	16.6	3,067	8.4
高度外傷センター	2,386	9.9	8,551	23.4
高度脳卒中センター	250	1.0	7,406	20.3
臨床検査科	267	1.1	0	0.0
病理診断科	0	0.0	0	0.0
リハビリテーション科	34,284	141.7	0	0.0
総合診療科	1,352	5.6	2,962	8.1
歯科口腔外科	20,505	84.7	6,404	17.5
顎顔面インプラントセンター	1,033	4.3	0	0.0
検査部 (COVID-19検査)	0	0.0	0	0.0
ICU			(3,777)	(10.3)
NICU			(3,127)	(8.6)
E-ICU			(3,064)	(8.4)
HCU			(2,457)	(6.7)
合計	310,055	1,281.2	193,772	530.9

※ICU、NICU、E-ICU、HCUの患者数については、再掲で表示しております。

### ●患者数の推移



# 学生数

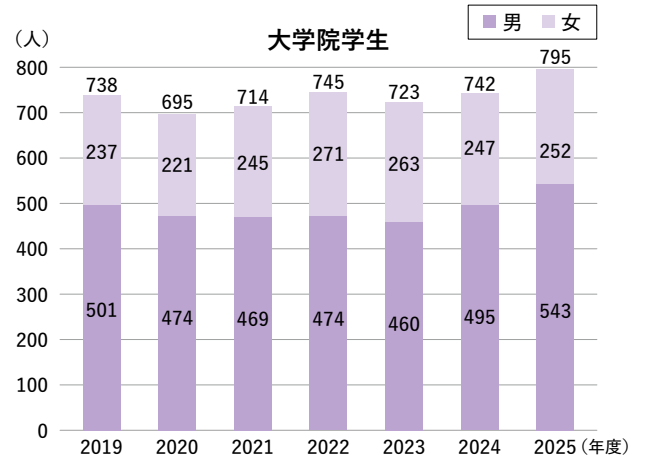
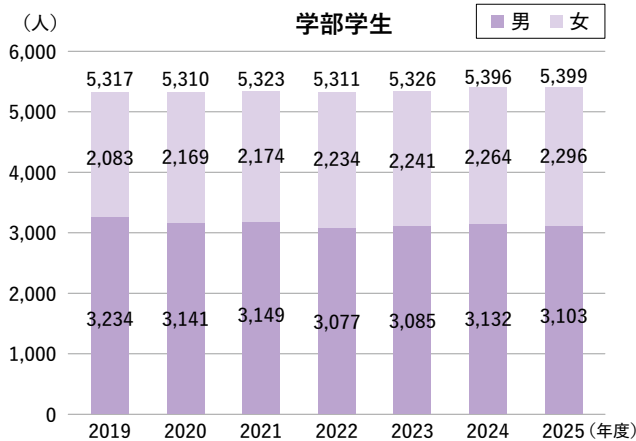
## ■学部

2025年5月1日現在

区 分		入学定員	収容定員	現 員		
				男	女	計
法文学部	法経学科	76	308	189(4)	138	327(4)
	社会文化学科	47	191	108(1)	102(1)	210(2)
	言語文化学科	52	211	75(1)	165(2)	240(3)
	計	175【10】	710【20】	372(6)	405(3)	777(9)
教育学部	学校教育課程	130	520	242	330	572
	計	130	520	242	330	572
人間科学部	人間科学科	80	320	90	247(1)	337(1)
	計	80	320	90	247(1)	337(1)
医学部	医学科	102	612	360	322	682
	看護学科	60	240	21	225	246
	計	162【10】	852【45】	381	547	928
総合理工学部	物理・マテリアル工学科	—	73	87(1)	8	95(1)
	物理工学科	—	120	112	8	120
	物質化学科	—	193	166(2)	45(2)	211(4)
	地球科学科	—	150	116(1)	39	155(1)
	数理科学科	—	142	107(2)	38	145(2)
	知能情報デザイン学科	—	150	142(5)	22	164(5)
	機械・電気電子工学科	—	192	206(2)	9(1)	215(3)
	建築デザイン学科	—	120	70(2)	67	137(2)
	総合理工学科	370	370	278(6)	101(1)	379(7)
計	370【12】	1,510【24】	1,284(21)	337(4)	1,621(25)	
材料エネルギー学部	材料エネルギー学科	80	240	187(1)	63	250(1)
	計	80【5】	240【5】	187(1)	63	250(1)
生物資源科学部	生命科学科	70	280	149(7)	148(1)	297(8)
	農林生産学科	60	240	149(1)	122	271(1)
	地域環境科学科	—	—	1	—	1
	環境共生科学科	70	280	211(1)	87(1)	298(2)
	計	200【15】	800【30】	510(9)	357(2)	867(11)
合 計		1,197【52】	4,952【124】	3,066(37)	2,286(10)	5,352(47)

注) 1. 入学定員欄の【 】は、第2年次・第3年次編入入学定員で外数 2. 現員欄の( )は外国人留学生で外数

## ●学部学生・大学院学生数の推移



## ■大学院

2025年5月1日現在

区 分	入学 定員	収容 定員	現 員									大学院計			
			修士課程、博士前期課程			医学博士課程、博士後期課程			専門職学位課程						
			男	女	計	男	女	計	男	女	計	男	女	計	
人間社会科学 研究科	社会創成専攻	15	30	14(8)	12(12)	26(20)	—	—	—	—	—	—	14(8)	12(12)	26(20)
	臨床心理学専攻	10	20	6	16	22	—	—	—	—	—	—	6	16	22
	計	25	50	20(8)	28(12)	48(20)	—	—	—	—	—	—	20(8)	28(12)	48(20)
教育学研究科 (教職大学院)	教育実践開発専攻	20	40	—	—	—	—	—	—	12	15	27	12	15	27
	計	20	40	—	—	—	—	—	—	12	15	27	12	15	27
医学系研究科	医科学専攻(修士課程)	15	30	6(9)	3(5)	9(14)	—	—	—	—	—	—	6(9)	3(5)	9(14)
	看護学専攻(博士前期課程)	12	24	2	10	12	—	—	—	—	—	—	2	10	12
	医科学専攻(博士課程)	30	120	—	—	—	79(21)	34(20)	113(41)	—	—	—	79(21)	34(20)	113(41)
	看護学専攻(博士後期課程)	2	6	—	—	—	1	8	9	—	—	—	1	8	9
	計	59	180	8(9)	13(5)	21(14)	80(21)	42(20)	122(41)	—	—	—	88(30)	55(25)	143(55)
自然科学 研究科	理工学専攻	79	158	150(18)	19(4)	169(22)	—	—	—	—	—	—	150(18)	19(4)	169(22)
	環境システム科学専攻	78	156	117(9)	42(4)	159(13)	—	—	—	—	—	—	117(9)	42(4)	159(13)
	農生命科学専攻	43	86	41(14)	32(3)	73(17)	—	—	—	—	—	—	41(14)	32(3)	73(17)
	計	200	400	308(41)	93(11)	401(52)	—	—	—	—	—	—	308(41)	93(11)	401(52)
自然科学研究科 (博士後期課程)	創成理工学専攻	15	45	—	—	—	22(14)	8(5)	30(19)	—	—	—	22(14)	8(5)	30(19)
	計	15	45	—	—	—	22(14)	8(5)	30(19)	—	—	—	22(14)	8(5)	30(19)
合 計	319	715	336(58)	134(28)	470(86)	102(35)	50(25)	152(60)	12	15	27	450(93)	199(53)	649(146)	

注) 現員欄の( )は外国人留学生で外数

## 附属学校児童・生徒・幼児数

## ■附属幼稚園

2025年5月1日現在

区 分	男	女	計	
2年課程	4才児	14	12	26
	5才児	12	14	26
合 計	26	26	52	

## ■附属義務教育学校

2025年5月1日現在

区 分	男	女	計	
前期課程	1学年	30	30	60
	2学年	30	30	60
	3学年	25	34	59
	4学年	29	31	60
	5学年	28	31	59
	6学年	30	29	59
後期課程	7学年	51	69	120
	8学年	54	65	119
	9学年	65	53	118
合 計	342	372	714	

# 入試実施状況 (2025年度入学)

## ■学部

学部	学科・課程・専攻	入学定員	志願者	受験者	合格者	入学者	入学者内訳(%)	
							県内	県外
法文学部	法経学科	76	304	187	87	77	31.7%	68.3%
	社会文化学科	47	153	100	52	50		
	言語文化学科	52	183	101	57	53		
	計	175	640	388	196	180	-	-
教育学部	学校教育課程Ⅰ類	130	523	399	112	112	33.3%	66.7%
	学校教育課程Ⅱ類		20	18	12	11		
	保健体育科教育専攻		33	31	11	11		
	音楽科教育専攻		6	6	4	4		
計	130	582	454	139	138	-	-	
人間科学部	人間科学科	80	272	198	88	81	14.8%	85.2%
	計	80	272	198	88	81	-	-
医学部	医学科	102	469	425	104	102	31.5%	68.5%
	看護学科	60	187	93	63	63		
	計	162	656	518	167	165	-	-
総合理工学部	総合理工学科	370	1,175	771	401	380	23.4%	76.6%
	計	370	1,175	771	401	380	-	-
材料エネルギー学部	材料エネルギー学科	80	228	123	88	80	31.3%	68.8%
	計	80	228	123	88	80	-	-
生物資源科学部	生命科学科	70	170	129	77	68	16.4%	83.6%
	農林生産学科	60	167	105	64	61		
	環境共生科学科	70	216	132	76	72		
	計	200	553	366	217	201	-	-
合計		1,197	4,106	2,818	1,296	1,225	25.6%	74.4%

注1. 私費外国人留学生選抜、バイリンガル教育コース選抜、編入学は含まない。 2. 合格者には追加合格者を含む。

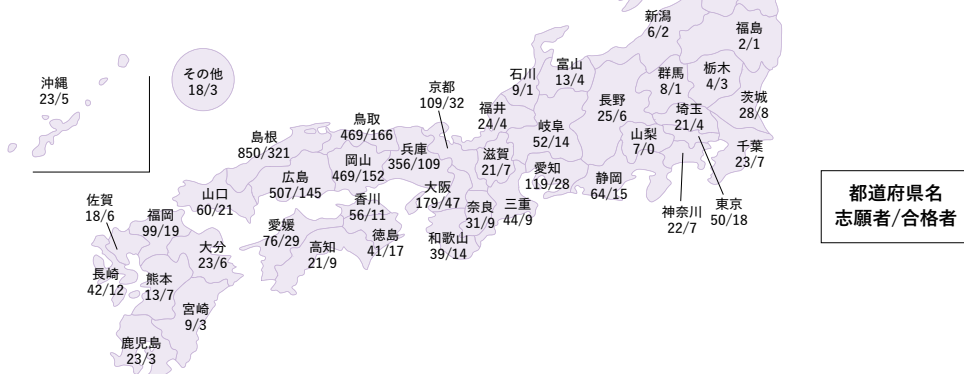
## ■私費外国人留学生選抜

学部	学科・課程・専攻等	募集人員	志願者	受験者	合格者	入学者
法文学部	法経学科	若干名	3	3	0	0
	社会文化学科	若干名	2	2	2	0
	言語文化学科	若干名	7	7	6	2
	計	-	12	12	8	2
人間科学部	人間科学科	若干名	1	1	0	0
	計	-	1	1	0	0
総合理工学部	総合理工学科	若干名	13	13	8	5
	計	-	13	13	8	5
材料エネルギー学部	材料エネルギー学科	若干名	0	0	0	0
	計	-	0	0	0	0
生物資源科学部	生命科学科	若干名	5	5	2	2
	農林生産学科	若干名	2	2	0	0
	環境共生科学科	若干名	1	1	1	0
計	-	8	8	3	2	
私費外国人留学生選抜合計		-	34	34	19	9

## ■バイリンガル教育コース選抜

学部	学科・課程・専攻等	募集人員	志願者	受験者	合格者	入学者
総合理工学部	総合理工学科	若干名	8	8	0	0
バイリンガル教育コース選抜合計		-	8	8	0	0

## ■都道府県別志願者・合格者



■内訳

(1) 一般選抜

学部	学科・課程・専攻等	区分	募集人員	志願者 (志願倍率)	受験者	合格者	入学辞退者	追加合格者	入学者
法文学部	法経学科	前	27	70 (2.6)	66	34	4	0	51
		後	19	181 (9.5)	68	27	6	0	28
	社会文化学科	前	19	28 (1.5)	28	21	1	0	28
		後	9	72 (8.0)	19	9	1	0	30
	言語文化学科	前	23	51 (2.2)	49	25	1	0	30
		後	8	109 (13.6)	29	9	3	0	109
計		105	511 (4.9)	259	125	16	0	109	
教育学部	学校教育課程Ⅰ類	前	53	164 (3.1)	157	54	0	0	64
		後	10	211 (21.1)	94	10	0	0	7
	課程Ⅱ教育 保健体育科教育専攻 音楽科教育専攻 美術科教育専攻	前	7	14 (2.0)	12	8	1	0	5
		前	5	11 (2.2)	9	5	0	0	3
	前	3	5 (1.7)	5	3	0	0	79	
	計		78	405 (5.2)	277	80	1	0	49
人間科学部	人間科学科	前	40	92 (2.3)	88	46	4	0	49
		後	8	90 (11.3)	29	10	3	0	49
計		48	182 (3.8)	117	56	7	0	65	
医学部	医学科	前	58	344 (5.9)	300	65	2	2	48
		後	32	51 (1.6)	39	37	0	0	113
看護学科	前	10	105 (10.5)	23	11	0	0	48	
計		100	500 (5.0)	362	113	2	2	113	
総合理工学部	総合理工学科	前	167	397 (2.4)	363	184	14	0	232
		後	55	545 (9.9)	176	69	7	0	232
計		222	942 (4.2)	539	253	21	0	232	
材料エネルギー学部	材料エネルギー学科	前	40	81 (2.0)	70	48	5	0	50
		後	8	113 (14.1)	19	10	3	0	50
計		48	194 (4.0)	89	58	8	0	50	
生物資源科学部	生命科学科	前	37	68 (1.8)	65	41	6	1	41
		後	5	49 (9.8)	12	7	2	0	34
	農林生産学科	前	31	59 (1.9)	57	32	2	0	34
		後	5	78 (15.6)	18	5	1	0	43
	環境共生科学科	前	33	63 (1.9)	56	36	3	0	43
		後	9	109 (12.1)	33	11	1	1	118
計		120	426 (3.6)	241	132	15	1	118	
合計		前	575	1,498 (2.6)	1,364	639	43	3	750
後		146	1,662 (11.4)	520	178	27	0	750	
一般選抜入試合計		721	3,160 (4.4)	1,884	817	70	3	750	

注.「前」…前期日程 「後」…後期日程

(2) 専門高校・総合学科卒業生選抜

学部	学科・課程・専攻等	区分	募集人員	志願者 (志願倍率)	受験者	合格者	入学辞退者	追加合格者	入学者
医学部	看護学科	-	3以内	0	0	0	0	0	0
専門高校・総合学科 卒業生選抜合計			3以内	0	0	0	0	0	0

(3) 学校推薦型選抜

学部	学科・課程・専攻等	区分	募集人員	志願者	受験者	合格者	入学者	
医学部	医学科	学校推薦型選抜Ⅱ	推Ⅱ	25以内	104	104	25	25
		地域枠	地推	10以内	10	10	7	7
		緊急医師確保対策枠(一般枠)	緊推	4	7	7	1	1
	看護学科	緊急医師確保対策枠(島根県内枠)	緊推	5以内	4	4	4	4
		学校推薦型選抜Ⅱ(一般枠)	推Ⅱ	10	29	29	14	14
		学校推薦型選抜Ⅱ(地域枠)	推Ⅱ	5	2	2	1	1
学部合計			59	156	156	52	52	
総合理工学部	総合理工学科	学校推薦型選抜Ⅱ	推Ⅱ	20	47	47	20	20
学部合計			20	47	47	20	20	
材料エネルギー学部	材料エネルギー学科	学校推薦型選抜Ⅱ	推Ⅱ	6	7	7	5	5
学部合計			6	7	7	5	5	
学校推薦型選抜合計			85	210	210	77	77	

注.「推Ⅱ」…学校推薦型選抜Ⅱ(大学入学共通テストを課す)  
 「地推」…地域枠学校推薦型選抜(大学入学共通テストを課す)  
 「緊推」…緊急医師確保対策枠学校推薦型選抜(大学入学共通テストを課す)

(4) 総合型選抜Ⅰ「へるん入試」

学部	学科・課程・専攻等	区分	募集人員	志願者 (志願倍率)	受験者	合格者	入学者	
法文学部	法経学科	一般型	総Ⅰ	23	25	25	23	
	社会文化学科	一般型	総Ⅰ	13	27	27	13	
	言語文化学科	一般型	総Ⅰ	14	13	13	14	
	全学科	地域志向入試(鳥取県枠)	総Ⅰ	6	28(4.7)	28	6	
	全学科	地域志向入試(全国枠)	総Ⅰ	6	23(3.8)	23	6	
	全学科	専門高校入試	総Ⅰ	2	6(3.0)	6	2	
	全学科	グローバル英語入試	総Ⅰ	6	6(1.0)	6	6	
計			70	128(1.8)	128	70		
教育学部	学校教育課程Ⅰ類	一般型	総Ⅰ	28	65	65	31	
		地域志向入試(鳥根県枠)	総Ⅰ	7	41(5.9)	41	8	
		地域志向入試(鳥取県枠)	総Ⅰ	7	42(6.0)	42	9	
	芸術・スポーツ 入試	課程Ⅱ教育 保健体育科教育専攻	総Ⅰ	3	6(2.0)	6	4	
		音楽科教育専攻	総Ⅰ	5	22(4.4)	22	6	
		美術科教育専攻	総Ⅰ	2	1(0.5)	1	1	
計			52	177(3.4)	177	59		
人間科学部	人間科学科	一般型	総Ⅰ	21	65	56	22	
		地域志向入試(鳥取県枠)	総Ⅰ	8	23(2.9)	23	8	
		専門高校入試	総Ⅰ	3	2(0.7)	2	2	
		計			32	90(2.8)	81	32
総合理工学部	総合理工学科	一般型	総Ⅰ	91	110	109	91	
		地域志向入試(鳥取県枠)	総Ⅰ	14	41(2.9)	41	14	
		地域志向入試(全国枠)	総Ⅰ	4	6(1.5)	6	4	
		専門高校入試	総Ⅰ	4	6(1.5)	6	4	
		先端ものづくり分野	総Ⅰ	4	10(2.5)	10	4	
		数値データサイエンス/IT/デジタル分野	総Ⅰ	4	4(1.0)	4	4	
		自然環境・住環境分野	総Ⅰ	4	4(1.0)	4	4	
		グローバル英語入試	総Ⅰ	7	9(1.3)	9	7	
		計			128	186(1.5)	185	128
		材料エネルギー学部	材料エネルギー学科	一般型	総Ⅰ	12	13	13
地域志向入試(鳥取県枠)	総Ⅰ			8	10(1.3)	10	9	
専門高校入試	総Ⅰ			3	4(1.3)	4	3	
グローバル英語入試	総Ⅰ			3	0(0.0)	0	0	
計			26	27(1.0)	27	25		
生物資源科学部	生命科学科	一般型	総Ⅰ	22	40	39	22	
		一般型	総Ⅰ	15	9	9	15	
	農林生産学科	専門高校入試	総Ⅰ	5	10(2.0)	10	6	
		一般型	総Ⅰ	16	27	26	17	
	環境共生科学科	専門高校入試	総Ⅰ	7	9(1.3)	9	8	
		一般型	総Ⅰ	9	16(1.8)	16	9	
	全学科	地域志向入試(鳥取県枠)	総Ⅰ	3	8(2.7)	8	3	
	全学科	グローバル英語入試	総Ⅰ	3	7(2.3)	7	3	
計			80	126(1.6)	124	83		
総合型選抜Ⅰ合計			388	734(1.9)	722	397		

注.「総Ⅰ」…総合型選抜Ⅰ(大学入学共通テストを課さない)  
 注.一般型志願者、受験者、合格者、入学者数はへるん特定型志願者のうち一般型併願者を含むため志願倍率は表示しない。

## (5) 社会人選抜

学部	学科・課程・専攻等	募集人員	志願者	受験者	合格者	入学者
法文学部	法経学科	若干名	0	0	0	0
	社会文化学科	若干名	0	0	0	0
	言語文化学科	若干名	1	1	1	1
社会人入試合計		-	1	1	1	1

## (6) 帰国生選抜

学部	学科・課程・専攻等	募集人員	志願者	受験者	合格者	入学者
法文学部	法経学科	若干名	0	0	0	0
	社会文化学科	若干名	0	0	0	0
	言語文化学科	若干名	0	0	0	0
	計	-	0	0	0	0
生物資源科学部	生命科学科	若干名	1	1	1	0
	農林生産学科	若干名	0	0	0	0
	環境共生科学科	若干名	0	0	0	0
	計	-	1	1	1	0
帰国生入試合計		-	1	1	1	0

## ■編入学

学部	学科・課程・専攻等	区分	募集人員	志願者	受験者	合格者	入学者
法文学部	法経学科	一般	10	16	10	4	4
	社会文化学科	一般		9	7	3	2
	言語文化学科	一般		5	4	3	3
	計			10	30	21	10
医学部	医学科（3年次編入学）	一般	5	37	35	5	5
	医学科（2年次編入学）	一般	5	70	64	6	5
	計		10	107	99	11	10
総合理工学部	物理工学科	一般	12	4	4	4	3
	物質化学科	推薦		0	0	0	0
		一般		0	0	0	0
	地球科学科	一般		1	1	0	0
	数理科学科	一般		4	4	1	1
	知能情報デザイン学科	推薦		8	8	3	3
		一般		8	6	1	1
	機械・電気電子工学科	一般		21	20	7	4
	建築デザイン学科	推薦		4	4	4	4
一般		15	15	2	2		
計		12	65	62	22	18	
材料エネルギー学部	材料エネルギー学科	推薦	5	0	0	0	0
		一般	5	9	9	5	3
	計		5	9	9	5	3
生物資源科学部	生命科学科	一般	15	7	7	6	3
	農林生産学科	一般		18	17	9	6
	環境共生科学科	一般		6	6	4	3
	計			15	31	30	19
編入学合計			52	242	221	67	52

## ■大学院

研究科	専攻等	募集人員	志願者(志願倍率)	受験者	合格者	入学者		
人間社会科学研究科	社会創成専攻	15	39 (2.6)	36	22	18		
	臨床心理学専攻	10	30 (3.0)	30	13	11		
	計	25	69 (2.8)	66	35	29		
教育学研究科	教育実践開発専攻(専門職学位課程)	20	19 (1.0)	18	17	16		
	計	20	19 (1.0)	18	17	16		
医学系研究科	医科学専攻(修士課程)	15	13 (0.9)	13	11	11		
	計	15	13 (0.9)	13	11	11		
	看護学専攻(博士前期課程)	12	4 (0.3)	3	3	3		
	計	12	4 (0.3)	3	3	3		
	看護学専攻(博士後期課程)	2	2 (1.0)	2	2	2		
	計	2	2 (1.0)	2	2	2		
	医科学専攻(博士課程)	30	35 (1.2)	34	33	31		
計	30	35 (1.2)	34	33	31			
自然科学研究科(博士前期課程)	理工学専攻	先端材料工学コース	10	15 (1.5)	14	14	14	
		数理学コース	16	15 (0.9)	15	15	15	
		知能情報デザイン学コース	15	24 (1.6)	24	24	23	
		物理・応用物理学コース	16	18 (1.1)	17	17	16	
		機械・電気電子工学コース	22	33 (1.5)	33	31	29	
		計	79	105 (1.3)	103	101	97	
	環境システム科学専攻	地球科学コース	17	22 (1.3)	21	21	21	
		環境共生科学コース	23	13 (0.6)	13	13	13	
		物質化学コース	25	32 (1.3)	31	30	26	
		建築デザイン学コース	13	19 (1.5)	19	19	17	
		計	78	86 (1.1)	84	83	77	
	農生命科学専攻	生命科学コース	24	30 (1.3)	30	30	30	
		農林生産学コース	19	12 (0.6)	12	12	11	
		計	43	42 (1.0)	42	42	41	
	計	200	233 (1.2)	229	226	215		
	自然科学研究科(博士後期課程)	創成理工学専攻	理工学コース	12	3 (0.3)	3	3	3
			自然環境システム科学コース		8 (0.7)	8	8	8
計			12	11 (0.9)	11	11	11	
大学院入試合計			316	386 (1.2)	376	338	318	

注1. ダブル・ディグリープログラム(双方向学位制度)に基づく選抜を含む。

2. 自然科学研究科(博士後期課程)の募集人員については、春季入学分のみ計上している。

## ■2026年度入試日程(予定)

区 分			募集要項発表	出願期間	試験実施日	合格発表
一般選抜	前期日程	全学部	11月下旬	1/26~2/4	2/25	3/6
	後期日程	全学部			3/12	3/20
専門高校・総合学科卒業生選抜	医学部看護学科				2/25・26	3/6
総合型選抜Ⅰ「へるん入試」	法文学部、教育学部、人間科学部、総合理工学部、材料エネルギー学部、生物資源科学部			9/29~10/3	11/8・9	11/28
学校推薦型選抜Ⅱ	医学部		7月下旬	11/4~11/7	12/6	2/10
	総合理工学部、材料エネルギー学部				1/20~1/27	
地域枠学校推薦型選抜	医学部医学科			11/4~11/7	12/6・7	
緊急医師確保対策枠学校推薦型選抜	医学部医学科		未定	未定	未定	未定
社会人選抜	法文学部		7月下旬	9/29~10/3	11/8	11/28
帰国生選抜	法文学部、生物資源科学部					
私費外国人留学生選抜	法文学部、人間科学部、総合理工学部、材料エネルギー学部、生物資源科学部					
バイリンガル教育コース選抜	総合理工学部			8/25~9/3	書類選考	10/1

注1. 医学部一般選抜前期日程は2/26まで。

# 卒業生数・修了者数

## ■学部

2025年3月31日現在

区 分		2024年度卒業生	累 計
法文学部	法経学科	78	1,551
	社会文化学科	52	1,180
	言語文化学科	63	1,814
	法学科	—	3,988
	社会システム学科	—	762
	文学科	—	1,586
	計	193	10,881
教育学部	学校教育課程	136	2,810
	学校教育教員養成課程	—	1,093
	生涯学習課程	—	527
	生活環境福祉課程	—	174
	小学校教員養成課程	—	4,790
	中学校教員養成課程	—	2,546
	養護学校教員養成課程	—	570
	幼稚園教員養成課程	—	574
	特別教科（音楽）教員養成課程	—	1,152
	特別教科（保健体育）教員養成課程	—	856
	社会教育文化課程	—	398
	計	136	15,490
人間科学部	人間科学科	83	390
	計	83	390
医学部	医学科	104	4,347
	看護学科	63	1,466
	計	167	5,813
総合理工学部	物質科学科	1	2,653
	物理・マテリアル工学科	62	258
	物質化学科	69	273
	地球資源環境学科	1	970
	地球科学科	50	183
	数理・情報システム学科	1	2,005
	数理科学科	52	180
	知能情報デザイン学科	55	201
	機械・電気電子工学科	65	703
	建築・生産設計工学科	—	268
	建築デザイン学科	47	166
	電子制御システム工学科	—	1,167
	材料プロセス工学科	—	693
計	403	9,720	
生物資源科学部	生物科学科	—	662
	生命工学科	1	904
	生命科学科	63	269
	農林生産学科	68	832
	地域環境科学科	—	279
	環境共生科学科	80	278
	生態環境科学科	—	814
	農業生産学科	—	535
	地域開発科学科	—	901
計	212	5,474	
文理学部		—	3,950
理学部		—	3,510
農学部		—	5,141
合 計		1,194	60,369

## ■専攻科他

区 分		2024年度修了者	累 計
文学専攻科		—	18
理学専攻科		—	45
教育専攻科		—	232
農学専攻科		—	11
合 計		—	306
教育学部 教員養成2年課程		—	1,106

## ■大学院

2025年3月31日現在

区 分		2024年度修了者 (単位取得退学含む)	累 計
人文社会科学研究科	法経専攻	—	81
	言語・社会文化専攻	—	110
	法学専攻	—	56
	社会システム専攻	—	43
	言語文化専攻	—	32
	計	0	322
人間社会科学研究科	社会創成専攻	10	37
	臨床心理学専攻	11	33
	計	21	70
教育学研究科(教職)	教育実践開発専攻	21	151
	計	21	151
医学系研究科(博士課程)	医科学専攻	27	387
	形態系専攻	—	163
	機能系専攻	—	180
	生態系専攻	—	56
	計	27	786
医学系研究科(修士課程)	医科学専攻	8	221
	看護学専攻	—	133
	計	8	354
医学系研究科(博士前期課程)	看護学専攻	10	68
	計	10	68
医学系研究科(博士後期課程)	看護学専攻	2	5
	計	2	5
総合理工学研究科(博士後期課程)	総合理工学専攻	4	66
	マテリアル創成工学専攻	—	83
	電子機能システム工学専攻	—	41
	計	4	190
	理工学専攻	62	396
自然科学研究科(博士前期課程)	環境システム科学専攻	64	408
	農生命科学専攻	40	208
	計	166	1,012
自然科学研究科(博士後期課程)	創成理工学専攻	7	14
	計	7	14
教育学研究科	臨床心理専攻	—	44
	教育内容開発専攻	—	139
	教育実践開発専攻	—	127
	学校教育専攻	—	187
	教科教育専攻	—	412
	計	0	909
総合理工学研究科(博士前期課程)	総合理工学専攻	—	690
	物質科学専攻	—	465
	地球資源環境学専攻	—	184
	数理・情報システム学専攻	—	275
	電子制御システム工学専攻	—	341
	材料プロセス工学専攻	—	133
	計	0	2,088
生物資源科学研究科	生物生命科学専攻	—	209
	農林生産科学専攻	—	125
	環境資源科学専攻	—	150
	生物科学専攻	—	71
	生態環境科学専攻	—	133
	生命工学専攻	—	110
	農業生産学専攻	—	66
	地域開発科学専攻	—	69
	計	0	933
法務研究科		—	128
理学研究科		—	616
農学研究科		—	739
法学研究科		—	80
合 計		266	8,465

## ■博士の学位授与者数

2025年3月31日現在

区 分	課程博士		論文博士	
	2024年度	累計	2024年度	累計
医学系研究科	27	677	1	339
総合理工学研究科	1	159	0	15
自然科学研究科	8	13	1	3

※医学系研究科で授与される課程博士(乙)については、便宜上、論文博士に計上

# 卒業・修了後の状況（2024年度）

## ■学部

2025年5月1日現在

区分	法文学部	教育学部	人間科学部	医学部	総合理工学部	生物資源科学部	計	島根県内就職率	
卒業生	193	136	83	167	403	212	1,194		
進学者	12	9	24	4	174	53	276		
就職者	農業、林業	1				8	9 (0)	0.0%	
	漁業					1	1 (0)	0.0%	
	鉱業、採石業、砂利採取業						0 (0)	-	
	建設業	1	3			19 (1)	29 (2)	6.9%	
	製造業	15 (4)	3 (1)	4		50 (12)	22 (1)	94 (18)	19.1%
	電気・ガス・熱供給・水道業	2	1 (1)			7 (2)	6 (1)	16 (4)	25.0%
	情報通信業	21 (10)	7 (1)	2 (1)		36 (7)	17 (3)	83 (22)	26.5%
	運輸業、郵便業	1		1		3	2	7 (0)	0.0%
	卸売業・小売業	19 (5)	4	2 (1)		9 (1)	16 (3)	50 (10)	20.0%
	金融業・保険業	16 (10)	2 (2)	4 (2)		4 (1)	1	27 (15)	55.6%
	不動産業、物品賃貸業	3		1		6 (1)	1	11 (1)	9.1%
	学術研究、専門・技術サービス業	10 (2)	1			18 (5)	8 (2)	37 (9)	24.3%
	宿泊業、飲食サービス業	2 (1)	1 (1)	1 (1)		3 (2)	1	8 (5)	62.5%
	生活関連サービス業、娯楽業	1		5		2	1	9 (0)	0.0%
	教育(学校教育)	6 (1)	78 (32)	1		14 (2)	4 (2)	103 (37)	35.9%
	学習支援	5 (1)		1	2 (1)	1		9 (2)	22.2%
	医療・福祉	3	2	15 (5)	57 (24)	1	1	79 (29)	36.7%
	複合サービス業	3 (1)	1				4	8 (1)	12.5%
	その他のサービス業	10 (3)	3 (1)	1		7	7	28 (4)	14.3%
	公務(国家)	9 (2)				3	6	18 (2)	11.1%
公務(地方)	38 (18)	9 (5)	11 (1)		21 (10)	32 (10)	111 (44)	39.6%	
上記以外	1				1		2 (0)	0.0%	
就職者計	167 (58)	115 (44)	49 (11)	59 (25)	205 (44)	144 (23)	739 (205)	27.7%	
臨床研修医				97 (37)			97 (37)	38.1%	
その他	14	12	10	7	24	15	82		

※集計方法は学校基本調査に準ずる(9月卒業も含む)  
 ※「進学者」は、「大学院研究科」、「大学学部」、「短期大学本科」、「専攻科」、「別科」への進学者である  
 ※「その他」は、「専修学校・外国の学校等の入学者」、「進路未決定者」、「有期雇用短時間勤務者」である  
 ※各学部と合計欄の( )は島根県内就職者数で内数

## ■大学院

2025年5月1日現在

区分	人間社会科学部研究科	教育学部研究科	医学系研究科				自然科学研究科		総合理工学研究科	計	島根県内就職率
			修士	博士前期	博士後期	博士一貫	博士前期	博士後期			
修了者	21	21	8	10	2	27	166	7	4	266	
進学者			5				20			25	
就職者	農業、林業						1			1 (0)	0.0%
	漁業									0 (0)	-
	鉱業、採石業、砂利採取業									0 (0)	-
	建設業						4			4 (0)	0.0%
	製造業	1					76 (10)		1	78 (10)	12.8%
	電気・ガス・熱供給・水道業						3			3 (0)	0.0%
	情報通信業	1					7			8 (0)	0.0%
	運輸業、郵便業						2			2 (0)	0.0%
	卸売業・小売業						1	1		2 (0)	0.0%
	金融業・保険業	1					1 (1)			2 (1)	50.0%
	不動産業、物品賃貸業									0 (0)	-
	学術研究、専門・技術サービス業	1 (1)				2	20 (1)		2	25 (2)	8.7%
	宿泊業、飲食サービス業									0 (0)	-
	生活関連サービス業、娯楽業									0 (0)	-
	教育(学校教育)	1 (1)		1		2	6	3		13 (1)	25.0%
	学習支援	1 (1)	21 (14)					1	4 (1)	27 (16)	59.3%
医療・福祉	6 (2)		2	10		16			34 (2)	33.3%	
複合サービス業									0 (0)	-	
その他のサービス業							2		2 (0)	0.0%	
公務(国家)							3	1	4 (0)	0.0%	
公務(地方)	3 (1)						12 (7)		15 (8)	53.3%	
上記以外									0 (0)	-	
就職者計	15 (6)	21 (14)	3	10	2	24	136 (19)	6 (1)	3	220 (40)	22.1%
その他	6					3	10	1	1	21	

※集計方法は学校基本調査に準ずる(9月修了も含む)  
 ※「進学者」は、「大学院研究科(博士課程)」、「大学院研究科(修士課程)」、「専攻科」、「別科」への進学者である  
 ※「その他」は、「専修学校・外国の学校等の入学者」、「進路未決定者」、「有期雇用短時間勤務者」である  
 ※各研究科と合計欄の( )は島根県内就職者数で内数(但し、医学系研究科を除く。島根県内就職率には医学系研究科の修了者を含まない)

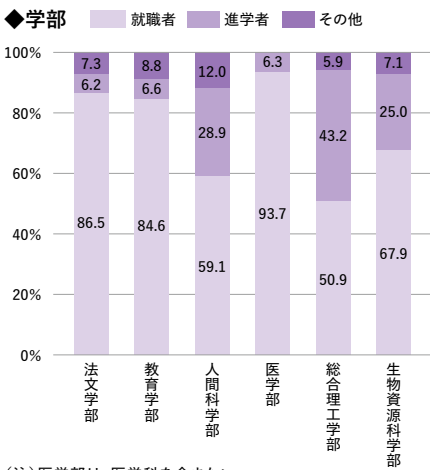
●卒業後の主な就職・進学先

2025年5月1日現在

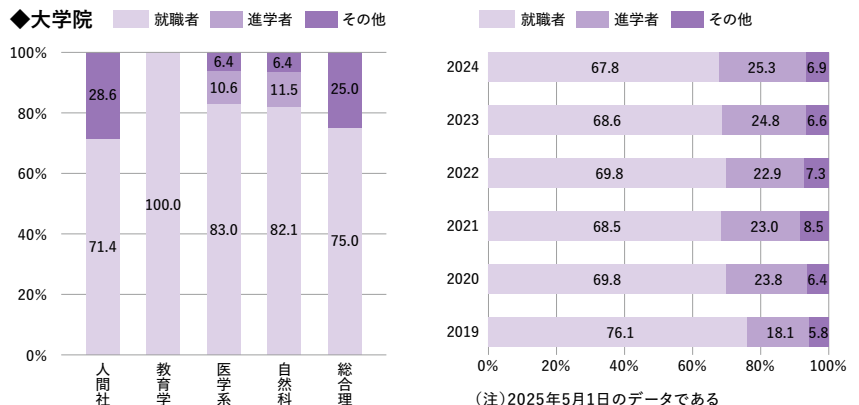
学部／研究科	就職・進学先
法文学部	<p>就職先 朝日新聞出版、イオンリテール、いすゞ自動車、岡山大学、神戸新聞社、すかいらーくホールディングス、中国銀行、中国労働金庫、鳥取銀行、鳥取西部農業協同組合、鳥取中部観光推進機構、ニトリ、日本銀行、日本出版販売、野村證券、パソナグループ、毎日放送 鳥取県公立学校 公安調査庁関東公安調査局、厚生労働省、国土交通省、防衛省、鳥取県職員、鳥取県警察、広島県警察、岡山県職員、静岡県職員、三重県職員、兵庫県職員、米子市職員、鳥取市職員、倉敷市職員、下関市職員、さぬき市職員 【地元企業等】 明石屋、出雲村田製作所、かんば生命保険、くびき農業協同組合、山陰合同銀行、山陰ケーブルビジョン、山陰中央新報社、JR西日本山陰開発、しまね信用金庫、鳥根県土地改良事業団体連合会、鳥根中央信用金庫、鳥根県中小企業団体中央会、鳥根県民共済生活協同組合、スズキ自販鳥根、松江市商工会議所 鳥根県公立学校 法務省 松江地方方法務局、鳥根労働局、鳥根県職員、浜田市職員、松江市職員</p> <p>進学先 鳥根大学大学院、岡山大学大学院、北海道大学大学院、筑波大学大学院</p>
教育学部	<p>就職先 【学校関係等】 (小学校) 鳥根県、鳥取県、広島県、岡山県、千葉県、神奈川県、香川県 (中学校) 鳥根県、鳥取県、広島県、兵庫県、大阪府、福岡県 (高等学校) 広島県・広島市公立学校 (特別支援) 鳥取県 (幼稚園) 学校法人朋和学園 育英北幼稚園・育英幼稚園・育英乳児保育園 【企業等】 岡山県森林組合連合会、京都スバル自動車、三信住建、兵庫県福祉事業団、テレビせとうち、富士フイルムビジネスソリューションジャパン、山本光学、ユーザーローカル、理研産業 岡山県職員、山口県職員、特別区(東京23区)職員、米子市職員 【地元企業等】 出雲ガス、山陰放送、鳥根中央信用金庫、星野リゾート、山陰中央新報社 鳥根県職員、鳥根県警察、出雲市職員、松江市職員</p> <p>進学先 鳥根大学教職大学院、岡山大学教職大学院、兵庫教育大学大学院、大阪教育大学連合教職大学院</p>
人間科学部	<p>就職先 六吹カレッジグループ、グンゼ、小泉機器ホールディングス、社会福祉法人 暁会、大山町社会福祉協議会、弘前愛成会病院、広島県社会福祉協議会、全国共済農業協同組合連合会鳥取県本部、日本航空、日本保育サービス、ベネッセスタイルケア、明治安田生命保険 鳥取県職員、岡山県職員、長崎県職員、香川県警察、鳥取市職員、岡山市消防局、燕市職員、熱海市職員、国東市職員 【地元企業等】 清和会、西川病院、山陰合同銀行、スズキ自販鳥根、松江市社会福祉協議会、みずうみ 大田市職員</p> <p>進学先 鳥根大学大学院、筑波大学人間総合科学研究群、川崎医療福祉大学大学院、奈良女子大学大学院、京都大学大学院、大阪大学大学院、九州大学大学院</p>
総合理工学部	<p>就職先 アート建工、朝日アルミニウム、一条工務店、大林組、鹿児島銀行、関西電力、京都電子計算、貴和化学薬品、鴻池組、国際航業グループ、サイバーエージェント、JR西日本ITソリューションズ、JFE システムズ、JFE 条鋼、四電工、SUBARU、大王製紙、住友林業ホームテック、積水ハウス、中国精油、中国電力ネットワーク、東京海上日動火災保険、東芝情報システム、東レ建設、西川ゴム、西日本旅客鉄道、日本電子材料、東日本旅客鉄道、野村不動産パートナーズ、日立 Astemo、富士フイルムビジネスエクスパート、マツダ、三井開発、三菱ケミカル、三菱自動車工業、三菱電機ソフトウェア、ヤクルト、山崎製パン 鳥取県公立学校、石川県公立学校 大阪国税局、国土交通省、財務省、広島県職員、岡山県警察、福井県職員、静岡県警察、広島市職員、江府町職員、宇佐市職員、岡山市職員、境港市職員 【地元企業等】 出雲村田製作所、キグチテクニクス、共立エンジニア、鳥根自動車、鳥根中央信用金庫、鳥根電工、中国電力、ダイハツメタル、テクノプロジェクト、TOA、バイタルリード、星野リゾート、ミック、松江山本金属、ヤンマーキャステクノ 鳥根県公立学校 鳥根県職員、出雲市職員、松江市職員、川本町職員</p> <p>進学先 鳥根大学大学院、山口大学大学院、筑波大学大学院、京都大学大学院、大阪大学大学院、奈良女子大学大学院、奈良先端科学技術大学院大学、香川大学大学院、東京大学大学院</p>
生物資源科学部	<p>就職先 ANA エアポートサービス、伊万里市農業協同組合、NTT ノードエナジー、岡山ガス、沖繩県農業協同組合、オタフクソース、カネコ種苗、関電エネルギーソリューション、国土防災技術、国分グループ本社、コスモス薬品、ゴールドウイン、サンキ、三洋コンサルタント、ジェイアール西日本ウェルネット、JA 全農青果センター、敷島製パン、大成建設、帝國製菓、長崎西彼農業協同組合、日興通信、日鉄ソリューションズビズテック、日本興業、富士薬品、本州四国連絡高速道路、三井開発、村田製作所、明成化学工業、横浜農業協同組合 国土交通省中国地方整備局、財務省、農林水産省、防衛省、鳥取県職員、広島県職員、山口県職員、福井県職員、石川県職員、千葉県職員、兵庫県職員、熊本県職員、長崎県職員、鳥取市職員、米子市職員、広島市職員、岡山市職員、横浜市職員、津市職員、姫路市職員、別府市職員 【地元企業等】 青山商事、出雲ガス、山陰ケーブルビジョン、鳥根電工、鳥根トヨベツ、リードコナン山陰開発センター 鳥根県公立学校 鳥根県職員、鳥根県警察、出雲市職員、松江市職員</p> <p>進学先 鳥根大学大学院、東京工業大学大学院、名古屋大学大学院、京都大学大学院、熊本大学大学院</p>
医学部	<p>【医学科：臨床研修先】 鳥根大学医学部附属病院、鳥根県立中央病院、松江市立病院、松江赤十字病院、松江生協病院、大田市立病院、益田赤十字病院、浜田医療センター、広島大学附属病院、神戸大学附属病院、長崎大学附属病院、順天堂大学附属病院、東京科学大学附属、筑波大学附属病院、昭和大学附属病院、岡山大学病院、自治医科大学附属病院、岡山済生会総合病院、倉敷中央病院、上尾中央総合病院、大阪市立総合医療センター、姫路赤十字病院など 【看護学科：就職先】 鳥根大学医学部附属病院、鳥取大学医学部附属病院、大阪大学医学部附属病院、神戸大学医学部附属病院、東京大学医学部附属病院、広島大学病院、九州大学病院、川崎医科大学総合医療センター、松江赤十字病院、岡山赤十字病院、大阪赤十字病院、神戸市立医療センター中央市民病院、福岡市立こども病院、鳥根県(保健師)、隠岐の島町(保健師)、米子市(保健師)、安来市立第一中学校(養護教諭) など</p>

松江キャンパス5学部及び医学部：順不同、学部の就職先・進学先には大学院修了者を含まない。

●卒業・修了後の状況



●卒業後の状況の推移(学部)



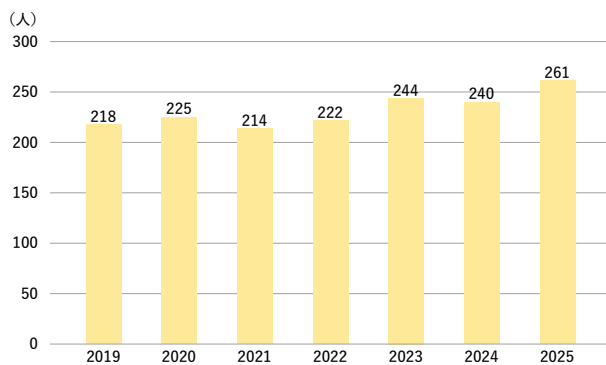
# 外国人留学生の受入状況

2025年5月1日現在

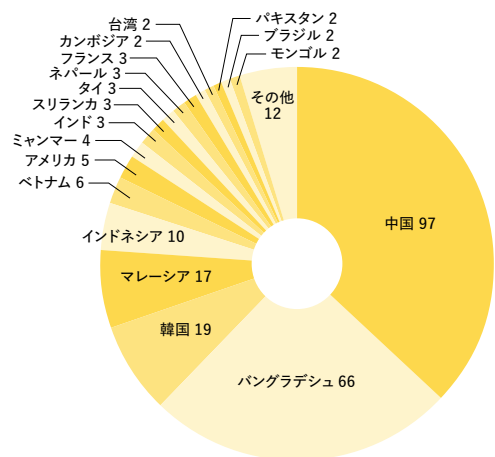
学部等 国/地域	法文学部		教育学部		人間科学部		総合理工学部		材料エネルギー学部		生物資源科学部		人間社会科学部		医学系研究科		自然科学研究科		鳥取大学大学院 連合農学研究科		総計
	学部学生	研究生等	学部学生	研究生等	学部学生	研究生等	学部学生	研究生等	学部学生	研究生等	学部学生	研究生等	学部学生	大学院学生	学部学生	大学院学生	学部学生	大学院学生	学部学生	大学院学生	
中国	3	5	7		4	9	6		7		1	20		8		25	2				97
バングラデシュ		1					1				1			1	37	1	22	2			66
韓国	3	2	2			3	4			2	2						1				19
マレーシア	2			1	1	8		1	1								3				17
インドネシア		2				1								3			4				10
ベトナム										1	1						4				6
アメリカ		5																			5
ミャンマー						1								3							4
インド														1		1	1				3
スリランカ																			3		3
タイ			1		1									1							3
ネパール																	3				3
フランス		1			2																3
カンボジア						2															2
台湾		1					1														2
パキスタン														1		1					2
ブラジル		2																			2
モンゴル						1								1							2
アゼルバイジャン																1					1
アフガニスタン							1														1
グアテマラ																	1				1
ケニア			1																		1
コロンビア																	1				1
ザンビア																	1				1
ナイジェリア																	1				1
フィリピン			1																		1
ベナン																				1	1
ポーランド		1																			1
メキシコ							1														1
リベリア			1																		1
合計	8	20	13	1	8	25	14	1	11	4	1	20	1	55	1	69	9				261

※留学の身分の学生のみ

## ●留学生数の推移



## ●留学生の出身国・地域内訳



# 外国への留学状況

## ■鳥根大学から留学した学生の数 (2024年度) (留学、語学研修、異文化研修、短期研修等)

派遣国・地域別

派遣国・地域別	(人数)								
オーストラリア	96	ニュージーランド	16	台湾	10	イギリス	4	シンガポール	3
アメリカ	54	フランス	14	モンゴル	10	イタリア	3	フィンランド	2
韓国	25	インドネシア	13	中国	7	カナダ	3	マルタ	2
タイ	18	ドイツ	13	マレーシア	5	カンボジア	3	その他	10
								合計	311

# 国際交流協定締結校一覧

2025年5月1日現在

アジア	インド	インド理科大学院	台湾	開南大学	北米	アメリカ	ケント州立大学
		インドネシア		パナラスヒンドゥー大学			国立台湾大学
韓国	釜山教育大学校	コーチン科学技術大学	分子イメージングセンター	アーカンソー大学			
	慶尚大学校	ラジャギリ工業技術大学	東海大学	アリゾナ大学			
	慶北大学校	SCMS	台北市立大学	フロリダ大学			
	全北大学校	インド工科大学ハイデラバード校	国立宜蘭大学	ワシントン大学医学部			
	釜慶大学校	インド・アーユルヴェーダ機構	東北林業大学	ヴァージニア・コモンスウェルス大学			
	世宗大学校	ペロール工科大学	南京林業大学	ニビッシング大学			
	光云大学校	アンダラス大学	寧夏大学	南米	ブラジル	サンパウロ大学	
	韓国外国語大学院	ハサヌディン大学	北京林業大学	アイスランド	アイスランド大学	哲学文学人間科学部	
	嶺南大学校	インドネシアムスリム大学医学部	吉林大学	アイルランド	サウスイースト工科大学		
	釜山大学校	釜山教育大学校	河北師範大学	イタリア	フィレンツェ大学		
	韓国地質資源研究院	慶尚大学校	大連大学	トリノ大学	トリノ大学	農学・森林学・食品科学部	
	第四紀環境研究センター	慶北大学校	寧夏医科大学	カザフスタン	セメイ国立医科大学		
スリランカ	スリランカラジャラータ大学	北京師範大学	ギリシャ	パトラ大学			
タイ	マヒドン大学医学部シリラジ病院	中国人民大学経済学院	スイス	ベルン大学医学部			
	コンケン大学	山東大学	欧州	リンショーピン大学			
	タマサート大学	浙江大學教育學院	スウェーデン	ルンド大学	プライマリーヘルスケア研究センター		
	キングモンクツツ工科大学トンブリ校	東北師範大学	ドイツ	トリア大学			
	プリンセス・チュラポーンカレッジ、パトゥムタニ	北京農學院	フランス	ジャン・ムーラン・リヨン第3大学	オルレアン大学		
	はなまる日本語学校	閩南師範大学	ハンガリー	ハンガリー科学アカデミー	ウィグナー物理学研究センター		
	チェンマイ大学	西北農林科技大学	ポーランド	アダム・ミツケヴィチ大学	ニコラウス・コペルニクス大学		
	ラジャマンガーラ工科大学	北京科技大学	アフリカ	エチオピア	アワサ大学		
	スリビジャヤ校	長安大学	オセアニア	ニュージーランド	ワイカト工科大学		
	ナレスワン大学	中国三峡大学					
	プリンスオブソククラ大学医学部	汕頭大学					
	マハサラカム大学	中国科学院					
建築・都市デザイン・クリエイティブアート学部	南京地理・湖沼研究所						
	華東師範大学						
	河口海岸学国家重点實驗室						
	北方民族大学						
	山西師範大学外国語学院						
	ネパール	トリフバン大学					
	バングラデシュ	ダッカ大学					
	ベトナム	フエ農林大学水産学部					
	モンゴル	モンゴル科学技術大学					
		モンゴル国立医科大学					

(国・地域別50音順・協定締結順)

## 奨学生数

2025年3月1日現在

区分	学生数	日本学生支援機構				比率 (計/学生数)
		給付	第一種 (注1)	第二種 (注1)	計 (注2)	
法文学部	780	120	199	146	366	46.9
教育学部	574	78	137	126	268	46.7
人間科学部	343	68	85	52	149	43.4
医学部	922	71	148	159	292	31.7
総合理工学部	1,633	196	363	293	650	39.8
材料エネルギー学部	168	23	44	29	73	43.5
生物資源科学部	862	120	171	148	337	39.1
計	5,282	676	1,147	953	2,135	40.4
人間社会科学研究科	43		15	3	16	37.2
教育学研究科	32		14	1	14	43.8
医学系研究科	修士課程	16	1	0	1	6.3
	博士課程	119	0	0	0	0.0
総合理工学研究科	博士後期課程	3	0	0	0	0.0
自然科学研究科	博士前期課程	368	163	7	163	44.3
	博士後期課程	26	3	0	3	11.5
計	607		196	11	197	32.5
合計	5,889	676	1,343	964	2,332	39.6

(注1) 併用貸与者を含むのべ数

(注2) 給付奨学金受給者、併用貸与者を含む実数

※外国人留学生は除く。

# 外部資金の受入状況 (2024年度)

## ■科学研究費助成事業等 (2024年度) 2025年3月31日現在

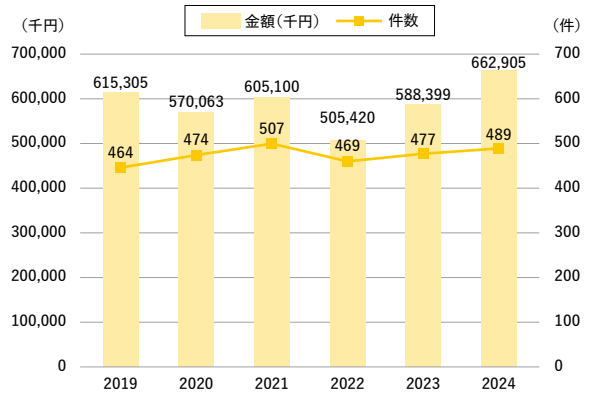
年度 研究種目	2024年度	
	件数	金額(千円)
科学研究費補助金	32	65,196
学術変革領域研究 (A)	7	29,109
学術変革領域研究 (B)	1	910
基盤研究 (S)	2	1,105
基盤研究 (A)	17	28,592
基盤研究 (B)	1	3,640
奨励研究	1	340
研究成果公開促進費	3	1,500
学術研究助成基金助成金	446	581,676
基盤研究 (B)	99	196,538
基盤研究 (C)	268	267,225
挑戦的研究 (萌芽)	10	13,000
挑戦的研究 (開拓)	6	18,387
若手研究	47	64,997
国際共同研究強化 (B)	5	6,256
海外連携研究	2	4,810
研究活動スタート支援	4	5,460
特別研究員奨励費	5	5,000
厚生労働科学研究費補助金	9	8,583
難治性疾患政策研究	4	2,550
腎疾患政策研究	1	600
がん対策推進総合研究	2	3,733
長寿科学政策研究	1	1,600
エイズ対策政策研究	1	100
こども家庭庁科学研究費補助金	2	7,450
成育疾患克服等次世代育成基盤研究	2	7,450
計	489	662,905

## ■受託研究等の受入状況 (2024年度)

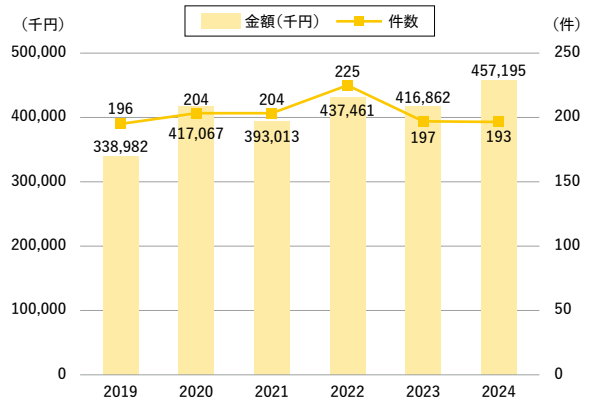
2025年3月31日現在

年度 外部資金	2024年度	
	件数	金額(千円)
■受託研究	193	457,195
■共同研究	134	267,307
■受託事業等	105	390,613
■寄附金 ※現物寄附を含む (うち、現物寄附を除く)	996 (484)	757,353 (596,107)

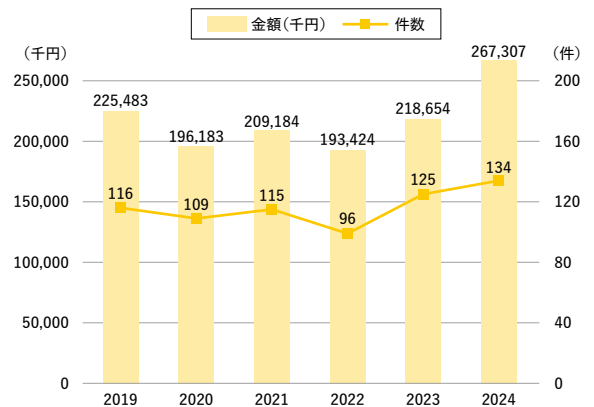
## ■科学研究費助成事業等の受入状況



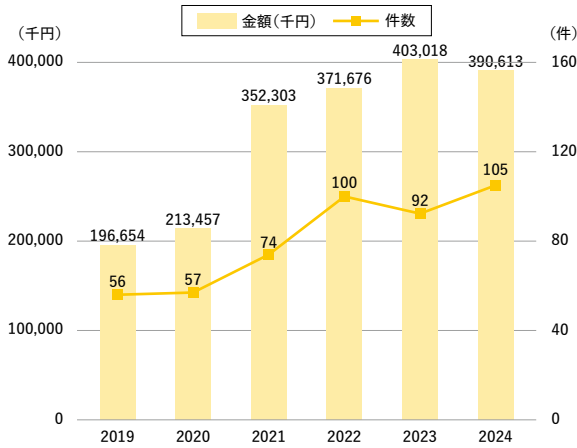
## ■受託研究の受入状況



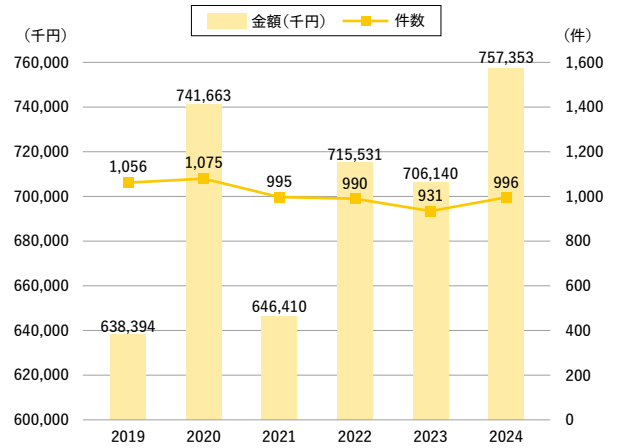
## ■共同研究の受入状況



### ■受託事業等の受入状況

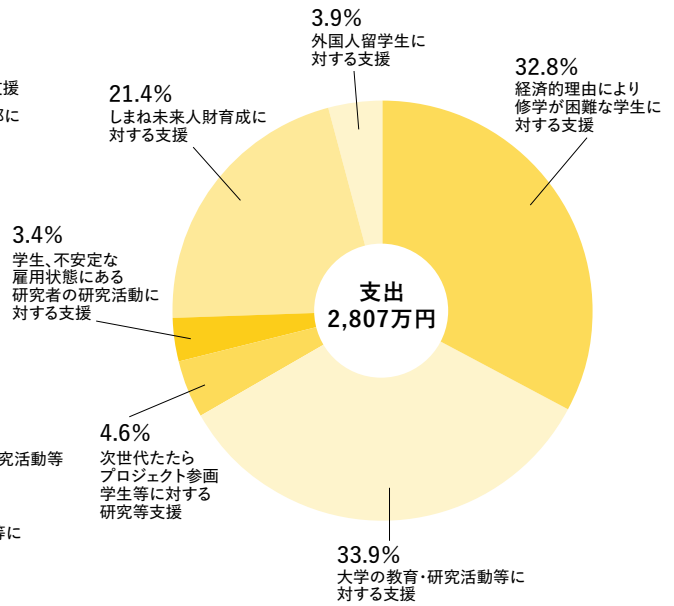
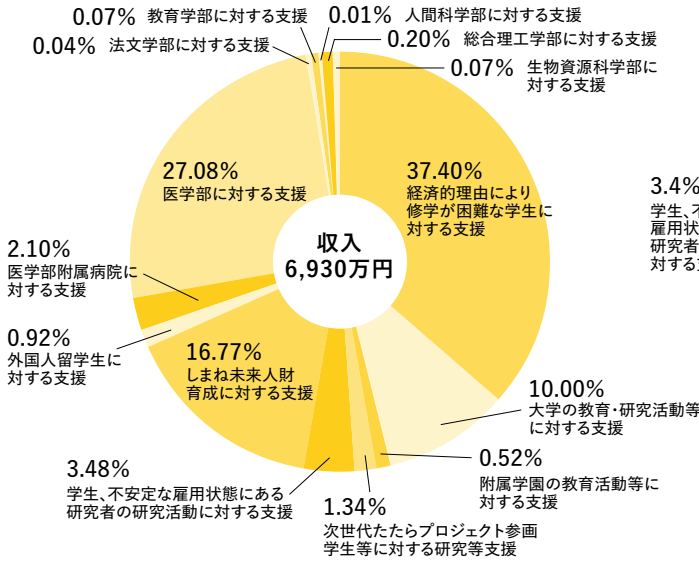


### ■寄附金の受入状況 ※現物寄附を含む

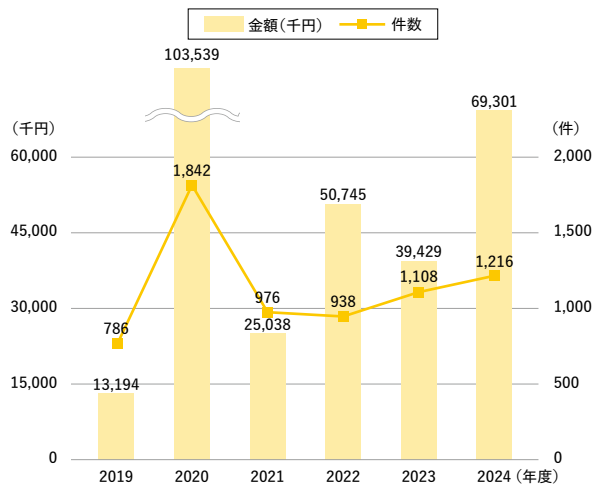


## 島根大学支援基金の受入状況 (2024年度)

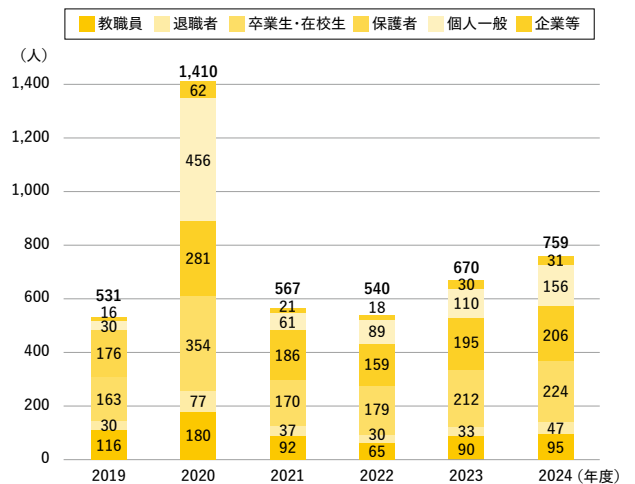
### ■2024年度支援基金収支概要



### ■支援基金受入状況



### ■寄附者区別寄附者数



# 定期刊行文献

## ●学術雑誌

発行部局等名	文献誌名	編集	発行回数(年)
法文学部	島大法學	法経学科	1
	経済科学論集	法経学科	1
	社会文化論集	社会文化学科	1
	島大言語文化	言語文化学科	2
	山陰研究	山陰研究センター	1
教育学部	島根大学教育学部紀要(教育科学、人文社会科学、自然科学、教育実践研究)	教育学部	1
	島根大学教職大学院紀要「学校教育実践研究」	教育学部研究科教育実践開発専攻(教職大学院)	1
	島根大学教育臨床総合研究	教育学部附属教育支援センター	1
人間科学部	島根大学人間科学部紀要	人間科学部	1
医学部	島根大学医学部紀要	医学部	1
	Shimane Journal of Medical Science	医学部	4
生物資源科学部	島根大学生物資源科学部研究報告	生物資源科学部	1
外国語教育センター	島根大学外国語教育センタージャーナル	外国語教育センター	1
エスチュアリー研究センター	島根大学研究・学術情報本部エスチュアリー研究センター報告(年次報告)	エスチュアリー研究センター	1
総合科学研究支援センター	島根大学研究・学術情報本部総合科学研究支援センター教育研究活動報告書	総合科学研究支援センター	1
地域包括ケア教育研究センター	島根大学研究・学術情報本部地域包括ケア教育研究センター成果報告書	地域包括ケア教育研究センター	1
島根大学 寧夏大学国際共同研究所	島根大学 寧夏大学国際共同研究所年報	島根大学 寧夏大学国際共同研究所	1
こころとそだちの相談センター	島根大学こころとそだちの相談センター紀要	こころとそだちの相談センター	1

## ●広報誌等

発行部局等名	文献誌名	編集	発行回数(年)
企画広報課	島根大学統合報告書	企画広報課	1
	島根大学案内	企画広報課	1
	広報しまだい	企画広報課	3
法文学部	島根大学法文学部(学部案内)	法文学部	1
教育学部	島根大学教育学部(学部案内)	教育学部	1
	教職大学院パンフレット	教職大学院	1
	園要覧(附属幼稚園)	附属幼稚園	1
	学校要覧(附属義務教育学校)	附属義務教育学校	1
人間科学部	島根大学人間科学部(学部案内)	人間科学部	1
医学部	島根大学医学部(学部案内)	医学部	1
医学部附属病院	しろうさぎ	附属病院	3
	病院ニュース	附属病院	12
総合理工学部	島根大学総合理工学部(学部案内)	総合理工学部	1
材料エネルギー学部	島根大学材料エネルギー学部(学部案内)	材料エネルギー学部	1
	島根大学材料エネルギー学部 産学連携のご案内	材料エネルギー学部	1
生物資源科学部	島根大学生物資源科学部(学部案内)	生物資源科学部	1
	生物資源科学部だより	生物資源科学部	1
	生物資源科学部教員紹介パンフレット	生物資源科学部	1
地域未来協創本部	島根大学地域未来協創本部産学連携部門メールマガジン	地域未来協創本部産学連携部門	不定期
大学教育センター	島根大学就活GUIDE	大学教育センター	不定期
	企業採用担当者向けパンフレット	大学教育センター	1
	高校の教科 科目から見る島根大学の研究ラインナップ	大学教育センター	不定期
障がい学生支援室	島根大学障がい学生支援室年報	障がい学生支援室	1
総合科学研究支援センター	島根大学研究・学術情報本部総合科学研究支援センター通信	総合科学研究支援センター	2
国際センター	SHIMANE UNIVERSITY PROSPECTUS	国際センター	隔年
附属図書館	島根大学附属図書館概要	附属図書館	不定期
	島根大学附属図書館年報	附属図書館	1
	医学図書館ニュース「インフォ・アクセス」	附属図書館	毎月
総合博物館	島根大学総合博物館アシカルニュースレター「シマダイ・ミュージ」	総合博物館	不定期
ダイバーシティ推進室	島根大学ダイバーシティ推進室メールマガジン「さぼっと通信」	ダイバーシティ推進室	不定期
	島根大学ダイバーシティ推進室事業報告書	ダイバーシティ推進室	不定期
	NEWS LETTER	ダイバーシティ推進室	不定期
島根大学・寧夏大学国際共同研究所	島根大学・寧夏大学国際共同研究所パンフレット	島根大学・寧夏大学国際共同研究所	不定期
保健管理センター	島根大学保健管理センター年報	保健管理センター	1

# 土地・建物

2025年5月1日現在

区 分	土地(m <sup>2</sup> )	建 物		備 考
		建面積(m <sup>2</sup> )	延面積(m <sup>2</sup> )	
全団地	6,478,791	103,720	293,260	
松江キャンパス(川津団地)	201,195	42,259	132,317	京田(駐車場)を含む
本部棟(松江)		714	2,799	
法文学部		1,921	7,631	法文学部校舎
教育学部、人間科学部		4,132	16,554	教育学部実験研究室棟
総合理工学部		6,760	33,992	総合理工学部1・2・3号館
材料エネルギー学部		832	4,076	材料エネルギー学部棟
生物資源科学部		5,047	22,342	生物資源科学部1・2・3号館
生物資源科学部附属施設		1,396	1,504	水利実験室、農業機械実験室、林産加工場、製材加工室、動物実験飼育室
温室・ガラス室		804	804	
光物性実験室		53	53	
教養講義室棟		1,301	4,292	教養講義室棟1・2号館
大学ホール		820	831	
保健管理センター		261	479	
エスチュアリー研究センター		250	774	
遺伝子実験施設		515	1,514	
附属図書館		2,035	6,826	
総合情報処理センター		361	683	
総合博物館(2018.5.14~)		0	509	生物資源科学部3号館内
体育施設		4,863	5,293	体育館、第2体育館、トレーニングセンター、プール棟、武道場、弓道場
学生市民交流ハウス		130	75	
学生センター		782	1,400	
学生支援センター		345	656	
学生会館(松江)		877	2,166	
学生食堂		1,592	1,636	第1・2学生食堂
課外活動施設		515	1,976	
学生寄宿舎		2,237	7,466	
環境安全施設		273	273	環境安全施設化学分析室
中央監視室棟		69	69	
特高受変電棟		168	336	
昇降機棟		44	48	
次世代たたら協創センター		817	1,845	
産学協創インキュベーションセンター		972	1,944	
その他		1,373	1,471	倉庫及び雑建屋
附属学校キャンパス(大輪団地)	54,688	8,433	15,267	
教育学部附属幼稚園		748	912	園舎
教育学部附属義務教育学校前期課程		3,882	7,398	校舎、体育館、山陰教員研修センター
教育学部附属義務教育学校後期課程		3,803	6,957	校舎、体育館、学習・生活支援研究センター
出雲キャンパス(塩冶団地)	217,975	44,465	134,615	
本部棟(出雲)		981	3,351	
講義棟		661	1,965	
実習棟		1,180	4,525	
基礎研究棟		631	4,997	
臨床研究棟		903	4,647	
看護学科棟		1,211	6,587	
共同研究棟		601	2,312	
第二研究棟		754	3,715	
第三研究棟		333	1,335	
第二共同研究棟		395	1,234	
第三共同研究棟		216	420	
第四共同研究棟		207	415	
チュートリアル教室		184	368	
臨床講義棟		884	1,434	
地域未来協創本部(出雲)		846	2,268	地域医学共同研究部門
動物実験施設		1,201	3,944	
RI研究棟		193	428	
国際交流会館(出雲)		412	843	
附属図書館(出雲)		1,026	2,232	
体育館		1,315	1,175	
武道館		457	422	武道場、弓道練習場
学生会館(出雲)		833	1,998	
医学部会館		451	586	
保育所		186	186	
看護師宿舎		984	4,007	
入院児童等家族宿泊施設		200	188	
地域医療支援センター(みらい棟)		773	2,480	
附属病院棟		14,038	57,972	外来・中央診療棟、A・B・C病棟
高エネルギー診療棟		1,156	1,270	
MRI-CT装置棟		531	531	
病歴室		175	482	
立体駐車場		3,921	7,771	
中央機械室		1,923	2,567	
塵芥焼却炉室・発電機室		300	300	
廃水処理施設管理室		340	336	
RI排水処理施設		216	259	
特高受変電棟		215	410	
高度外傷センター		463	1,074	
院外薬局		486	769	
学童保育施設		150	145	
多用途型トリアージスペース		180	180	
放射線治療棟		1,404	1,404	
その他		949	1,083	パブリックスペース上屋(医の庭)、倉庫及び雑建屋
フィールド教育・研究キャンパス	5,989,877	6,672	8,275	
生物資源科学部附属生物資源教育研究センター				
森林部門(三瓶・頼原・匹見・ニノ谷団地)	5,804,845	501	714	三瓶演習林、匹見演習林、三坂山演習林等
農業生産科学部門(本庄・神西団地)	180,713	5,329	6,159	本庄農場、神西農場
海洋生物科学部門(隠岐団地)	4,319	842	1,402	隠岐臨海実験所
その他の団地	15,056	1,891	2,786	
江島	3,457	410	377	エスチュアリー研究センター中海分室
北陵	1,350	668	1,141	地域未来協創本部(松江)
菅田	3,182	435	830	国際交流会館(松江)
柴	4,864	74	74	第2運動場(テニスコート、自動車練習場)
朝酌	1,314	304	364	艇庫
曲り田	889	0	0	駐車場

沿革・組織

学部等

学生数、入試・就職・進学状況

国際交流・その他

財務諸表の概要

# 貸借対照表の概要

貸借対照表：財政状態について、2024事業年度末における全ての資産、負債及び純資産（資本）を示したものです。

※（ ）内は対前年度増減額

◆**資産：68,339百万円(2,060百万円)**

【主な増加要因】

建物・構築物(3,087百万円)：材料エネルギー学部棟(1,727百万円)及び産学協創インキュベーションセンター(872百万円)新営工事等による増、第二共同研究棟改修工事(322百万円)及び高エネルギー診療棟(181百万円)改修工事等による増(※1)

工具器具備品(797百万円)：総合臨床検査システム(645百万円/借入金)、密封小線源治療システム(283百万円/附属病院収入・リース)等の設備整備による増(※2)

【主な減少要因】

建設仮勘定(△1,075百万円)：材料エネルギー学部棟(△731百万円)及び産学協創インキュベーションセンター(△315百万円)竣工による減(※3)

◆**負債：24,334百万円(7百万円)**

【主な増加要因】

未払金(914百万円)：第二共同研究棟改修工事(241百万円)、情報ネットワークシステム(109百万円)等の期末に完了した工事等に係る未払金の増(※4)

【主な減少要因】

借入金(固定負債：△206百万円、流動負債：53百万円)：借入金(附属病院再開発事業、放射線治療システム等)の償還による減(△861百万円)、借入金(総合臨床検査システム)の新規借入による増(707百万円)(※5)

預り補助金・預り施設費(△895百万円)：材料エネルギー学部棟(△636百万円)及び産学協創インキュベーションセンター(△315百万円)新営工事に係る預り施設費の減(※6)

◆**純資産：44,005百万円(2,052百万円)**

【主な増加要因】

資本剰余金(2,893百万円)：材料エネルギー学部棟(1,785百万円)及び産学協創インキュベーションセンター(887百万円)新営工事等による増、第二共同研究棟(329百万円)及び高エネルギー診療棟(364百万円)改修工事等による増(※7)

【主な減少要因】

利益剰余金(△841百万円)：前中期目標期間繰越積立金の取崩しによる減(△835百万円・放射線治療棟新営に伴う建物跡地整備(△434百万円)、インフラ長寿命化計画に基づく施設整備事業(△324百万円)等)(※8)

(単位：百万円)

資産の部	2022年度末	2023年度末	2024年度末	増減	
〔固定資産〕	53,537	52,660	54,164	1,504	
1 有形固定資産	50,626	50,007	51,757	1,749	
土地	17,806	17,806	17,806	0	
建物・構築物	58,417	58,574	61,662	3,087 (※1)	
工具器具備品	27,203	28,091	28,888	797 (※2)	
図書	3,882	3,875	3,869	△5	
減価償却累計額等	△56,930	△59,693	△60,745	△1,051	減価償却の進捗に伴う減価償却累計額の拡大による減
建設仮勘定	48	1,098	23	△1,075 (※3)	
その他	198	254	251	△3	
2 無形固定資産	1,713	1,333	922	△411	減価償却の進捗に伴う減価償却累計額の拡大による減
特許権	4	7	10	2	
ソフトウェア	1,688	1,309	901	△408	
その他	19	15	9	△5	
3 投資その他の資産	1,198	1,319	1,485	165	東京電力パワーグリッド(株)社債(191百万円)、(株)光通信社債(173百万円)の取得による増
投資有価証券	895	1,095	1,460	365	
減価償却引当特定資産	100	23	23	0	
長期性預金	200	200	0	△200	大口定期預金解約による減
その他	1	0	0	0	
〔流動資産〕	14,695	13,618	14,174	556	
現金及び預金	9,120	8,350	8,875	525	
未収入金	5,000	4,693	4,931	237	
有価証券	100	100	0	△100	
その他	474	474	368	△106	
資産合計	68,233	66,278	68,339	2,060	

(単位:百万円)

負債の部	2022年度末	2023年度末	2024年度末	増減
〔固定負債〕	16,045	15,406	15,190	△ 216
長期繰延補助金等	2,353	2,594	2,617	23
借入金	10,523	9,662	9,455	△ 206 (※5)
リース債務	2,205	2,089	1,998	△ 90
その他	962	1,061	1,118	57
〔流動負債〕	9,238	8,919	9,143	223
運営費交付金債務	244	452	350	△ 101
寄附金債務	1,495	1,509	1,554	44
預り補助金・預り施設費	148	998	103	△ 895 (※6)
前受受託研究費等	206	271	373	101
借入金	913	861	914	53 (※5)
未払金	4,691	3,219	4,133	914 (※4)
リース債務	849	935	956	20
その他	688	671	758	86
負債合計	25,283	24,326	24,334	7
純資産の部				
資本金	38,738	38,738	38,738	0
資本剰余金	△ 7,287	△ 8,024	△ 5,130	2,893 (※7)
利益剰余金	11,498	11,238	10,397	△ 841 (※8)
前中期目標期間繰越積立金	3,758	3,391	2,556	△ 835
教育研究高度化積立金	0	1,248	857	△ 391
積立金	0	6,490	6,490	0
当期未処分利益	7,739	107	492	385
(うち当期総利益)	(7,739)	(107)	(492)	(385)
純資産合計	42,949	41,952	44,005	2,052
負債・純資産合計	68,233	66,278	68,339	2,060

退職給付引当金繰入による増(57百万円)

前期から繰り越した基盤的設備等整備分(△122百万円)の業務達成による減等

科学研究費助成事業等預り金の増(49百万円)、賞与引当金繰入による増(32百万円)等

前期未処分利益(107百万円)の教育研究高度化積立金への振替による増、教育研究高度化積立金の取崩しによる減(△498百万円:材料エネルギー学部棟新営に係る移転費・建物新営設備費(△203百万円)等)

(注)各金額は、百万円未満の端数を切り捨てていますので、計が一致しない場合があります。  
また、増減は2024年度と2023年度の比較です。

# 損益計算書の概要

損益計算書：2024事業年度における運営状況について示したものです。

※（ ）内は対前年度増減額

## ◆経常費用：41,942百万円(1,681百万円)

### 【主な増加要因】

教育経費(173百万円)：材料エネルギー学部棟竣工に伴う実験機器等の移設等による委託費の増(120百万円)(※1)

研究経費(301百万円)：工具器具備品に係る減価償却費の増(111百万円)、第二共同研究棟改修工事等による移設撤去費の増(72百万円)(※2)

診療経費(717百万円)：高度手術症例の増加等に伴う診療材料費の増(214百万円)、人件費及び物価の高騰に伴う委託費の増(107百万円)、新たに導入した放射線治療システム等の保守費の増(137百万円)、新たにリース契約を開始した医療機器の減価償却費の増(85百万円)(※3)

人件費(609百万円)：役員人件費(152百万円)→退職手当の増(152百万円)

教員人件費(△280百万円)→退職手当の減(△297百万円)

職員人件費(737百万円)→2024年人事院勧告に基づく俸給改定及び附属病院における医療職員数の増加による給与等の増(486百万円)、退職手当の増(251百万円)(※4)

※大学全体の光熱費は、前年度比34百万円(国立学校：1百万円、附属病院：32百万円)

## ◆経常収益：42,087百万円(1,613百万円)

### 【主な増加要因】

運営費交付金収益(283百万円)：退職手当見合いの運営費交付金収益の増(122百万円)、前期から繰り越した基盤的設備等整備分の業務達成による増(122百万円)(※5)

施設費・補助金等収益(183百万円)：国立大学改革・研究基盤強化推進補助金(国立大学経営改革促進事業)に係る費用の増加に伴う収益の増(102百万円)、補助金により取得した資産の減価償却進捗による見合いの収益の増(95百万円)(※6)

附属病院収益(1,067百万円)：入院・外来患者数の増加、消化器、眼、循環器系疾患の手術症例及び手術手技単価の増加、診療報酬改定等による附属病院収益の増(※7)

## ◆目的積立金取崩額：242百万円(242百万円)

### 【主な増加要因】

材料エネルギー学部棟新営工事に係る費用による増(172百万円)(※8)

## ◆当期総利益：492百万円(385百万円)

### 【主な増加要因】

前期から繰り越した運営費交付金(基盤的設備等整備分)の収益化による増(122百万円)

前年度は臨時損失として、医学部及び附属病院における建物の耐用年数の修正による過年度分の減価償却費(247百万円)を含む

(単位：百万円)

区 分	2022年度	2023年度	2024年度	増減
経常費用				
業務費	37,154	38,797	40,647	1,850
教育経費	1,388	1,403	1,576	173 (※1)
研究経費	1,567	1,642	1,944	301 (※2)
診療経費	13,882	14,873	15,591	717 (※3)
教育研究支援経費	346	371	385	14
受託研究・共同研究・受託事業費	1,012	929	962	33
人件費	18,955	19,577	20,187	609 (※4)
一般管理費	1,141	1,284	1,128	△156
その他	117	178	165	△12
経常費用合計(A)	38,413	40,260	41,942	1,681
経常収益				
運営費交付金収益	9,908	10,164	10,447	283 (※5)
授業料・入学金・検定料収益	3,674	3,691	3,732	41
施設費・補助金等収益	1,864	1,526	1,710	183 (※6)
附属病院収益	22,005	22,908	23,976	1,067 (※7)
受託研究・共同研究・受託事業等収益	1,030	973	1,013	40
寄附金収益	691	692	717	25
その他	477	517	489	△27
経常収益合計(B)	39,652	40,474	42,087	1,613
経常利益(経常損失)(C) = (B) - (A)	1,239	213	145	△67
臨時損失(D)	0	247	0	△247
臨時利益(E)	6,328	0	2	2
当期純利益(当期純損失)(F) = (C) - (D) + (E)	7,568	△34	147	182
目的積立金取崩額(G)	0	0	242	242 (※8)
前中期目標期間繰越積立金取崩額(H)	171	141	102	△39
当期総利益(当期総損失)(I) = (F) + (G) + (H)	7,739	107	492	385

(注)各金額は、百万円未満の端数を切り捨てていますので、計が一致しない場合があります。また、増減は2024年度と2023年度の比較です。

利益処分の財源

材料エネルギー学部における受託研究の当期受入額増加(23百万円)による増、総合理工学部における共同研究の当期受入額増加(20百万円)による増

前年度は材料エネルギー学部棟及び産学協創インキュベーションセンターの整備に係る埋蔵文化財発掘調査工事等による雑役務費(113百万円)を含む

材料エネルギー学部の学年進行に伴う学生数の増加による授業料収益の増(44百万円)  
自然科学研究科の入学者数増加による学生数の増加に伴う授業料収益の増(21百万円)

材料エネルギー学部における受託研究の当期受入額増加(23百万円)による増、総合理工学部における共同研究の当期受入額増加(20百万円)による増

# 利益処分の概要

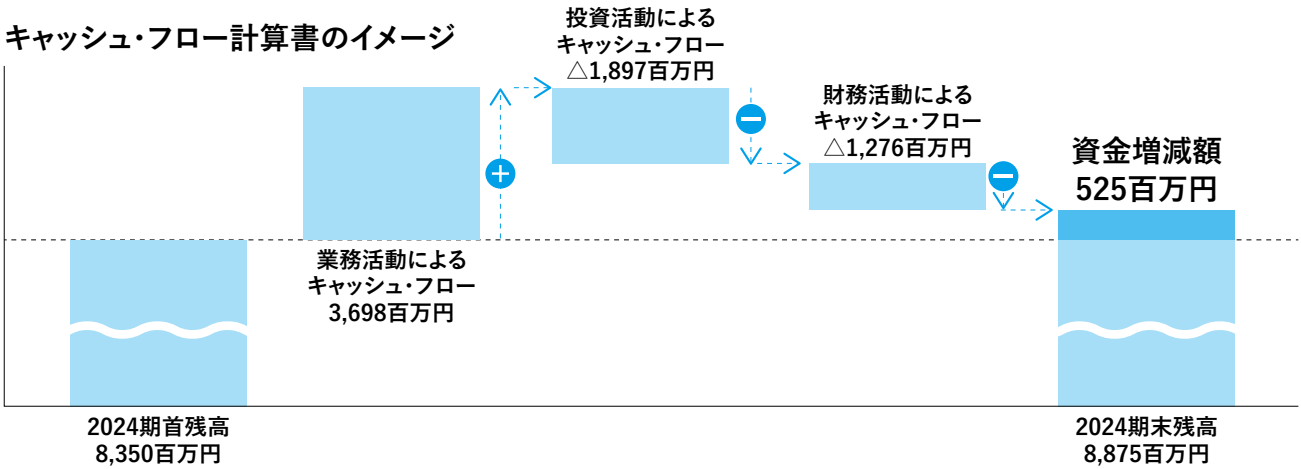
## 利益の処分に関する書類（案）

（単位：百万円）

I	当期末処分利益	492
	当期総利益	492
II	利益処分類	
	積立金	-
	教育研究高度化積立金	492

# キャッシュ・フロー計算書の概要

## キャッシュ・フロー計算書のイメージ



### 業務活動による キャッシュ・フロー

教育、研究、診療等の実施に係る  
収入・支出です。

### 投資活動による キャッシュ・フロー

固定資産の取得等、将来に向けた  
運営基盤の確立のために行われ  
る投資活動です。

例えば、有形固定資産・無形固定資産の取  
得による支出、施設費による収入などです。

### 財務活動による キャッシュ・フロー

資金調達及び返済に係るキャッ  
シュ・フローです。

例えば、大学改革支援・学位授与機構からの  
長期借入金による収入、長期借入金の返済  
支出、大学改革支援・学位授与機構債務負  
担金の返済支出などです。

## キャッシュ・フロー計算書のパターンとチェックポイント

パターン	業務活動	投資活動	財務活動	チェックポイント
①	+	+	+	△：業務上での現金はあるのに、保有資産を売却し、借入金を調達している状況
②	+	+	-	△：業務上での現金はあるのに、保有資産を売却して借入金の返済にあてている状況
③	+	-	+	○：業務上で獲得した現金に加え、借入金を調達し積極的な設備投資を行っている状況
④	+	-	-	◎：業務上で獲得した現金を、設備投資や借入金の返済に充当している状況
⑤	-	+	+	△：業務上での現金不足を、保有資産の売却や借入金の調達で補填している状況
⑥	-	+	-	△：業務上での現金不足に加え、借入金の返済のために保有資産を売却している状況
⑦	-	-	+	×：業務上での現金不足に加え、借入金の調達により設備投資を行っている状況
⑧	-	-	-	×：資金不足により危険な状況（過去に蓄積した資金を取り崩している状況）

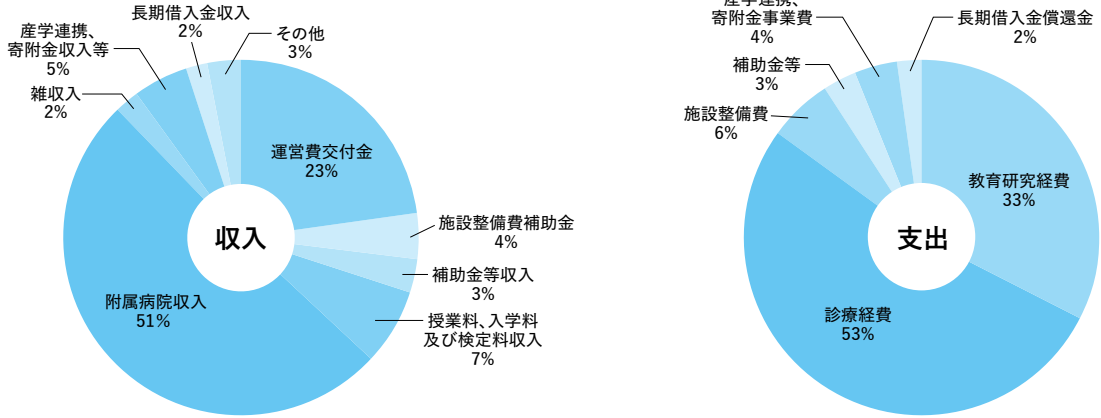
本学のパターンは④となっています。

国立大学法人では、通常③または④のパターンが想定されますが、附属病院で損失を出した場合には、⑤～⑧のパターンもあり得ます。

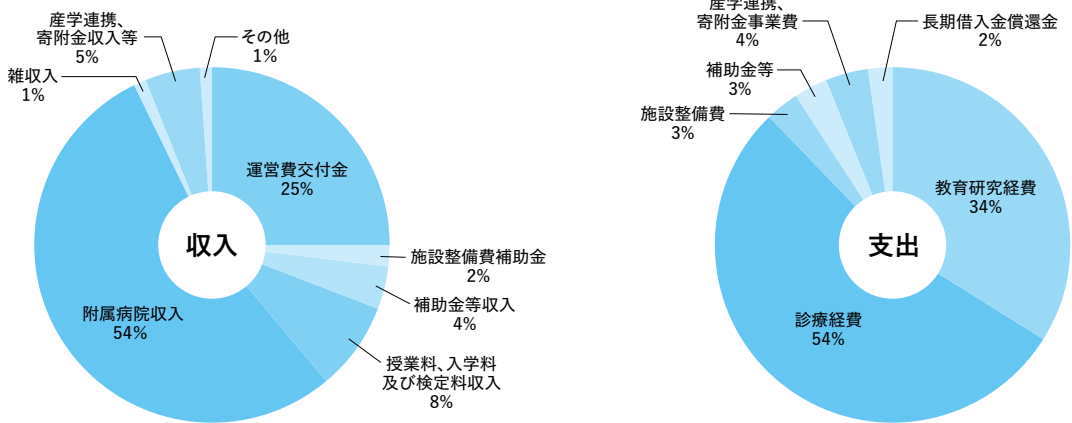
# 決算報告書の概要

決算報告書は、発生主義の会計認識により減価償却費等が計上される財務諸表とは異なり、現金主義を基本とした国の会計認識基準により、年度計画予算と決算額を比較したものです。このため、損益上の業務損益と、この収支決算は一致しません。

## 2024年度決算



## 2023年度決算（前年度）



## 決算額に関する情報

(単位:百万円)

区分	2022年度	2023年度	2024年度	増減
〔収入〕				
運営費交付金	10,153	10,614	10,792	178
施設整備費補助金	934	1,054	1,967	913
補助金等収入	1,811	1,696	1,617	△ 79
授業料、入学科及び検定料収入	3,285	3,340	3,306	△ 34
附属病院収入	21,895	22,931	23,858	927
財産処分収入	0	0	0	0
雑収入	400	381	791	410
産学連携、寄附金収入等	2,005	1,963	2,176	213
長期借入金収入	1,809	0	708	708
その他	250	481	1,315	834
計	42,543	42,459	46,529	4,070
〔支出〕				
教育研究経費	13,264	13,816	14,484	668
診療経費	20,600	22,176	23,495	1,319
施設整備費	2,759	1,069	2,704	1,635
補助金等	1,563	1,449	1,354	△ 95
産学連携、寄附金事業費	1,616	1,534	1,605	71
長期借入金償還金	903	947	892	△ 55
その他	0	0	0	0
計	40,704	40,991	44,535	3,544
収入－支出	1,839	1,468	1,994	526

(注1)「教育研究経費」及び「診療経費」には、それぞれの支出の性格に応じて分類された人件費が含まれています。

(注2)各金額は百万円未満を四捨五入して表示しているため、計が一致しない場合があります。

また、増減は2024年度と2023年度の比較です。

# 財務指標の状況

- ・「財務指標」とは、財務諸表に記載された数値を用いて算出した指標であり、大学の財政状況等を把握・評価するための基礎情報となるものです。
- ・各財務指標中の■は値の大きい(高い)ほうが望ましく、■は値が小さい(低い)ほうが望ましいとされていることを示しています。
- ・同規模大学平均は、医科系学部及びその他の学部で構成し、学生収容定員が1万人未満、学部数が10学部未満の国立大学のうち、本学と本学の規模に近い学生実員数7,000人未満の11大学(弘前、秋田、群馬、福井、山梨、鳥取、香川、高知、佐賀、大分、宮崎)の平均値です。
- ・金額は百万円未満の端数を切り捨てていますので、計は一致しない場合があります。

## 人件費比率(%) ↓

《指標の概要》人件費 ÷ 業務費 × 100

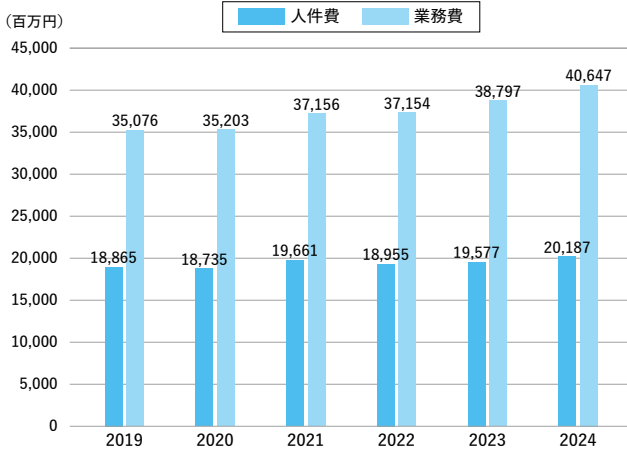
業務費に占める人件費の割合を示す指標であり、比率が低いほど効率性が高いとされています。

(金額単位:百万円)

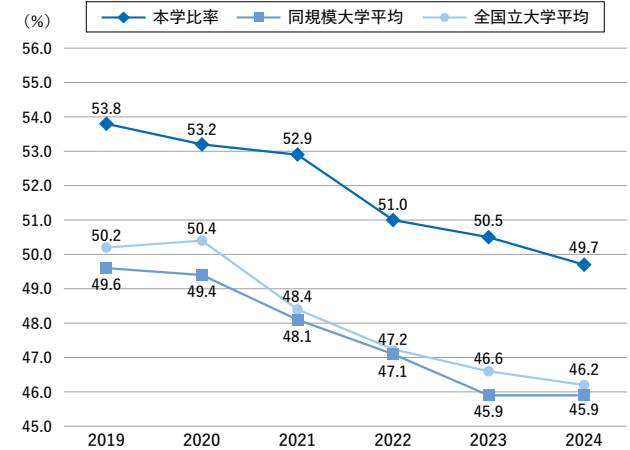
	2019年度	2020年度	2021年度	2022年度	2023年度	2024年度	対前年度増減
人件費比率	53.8%	53.2%	52.9%	51.0%	50.5%	49.7%	△0.8ポイント
人件費	18,865	18,735	19,661	18,955	19,577	20,187	609
支給対象人数(人)	3,229	3,173	3,282	3,395	3,452	3,489	37
業務費※1	35,076	35,203	37,156	37,154	38,797	40,647	1,850
(同規模大学平均)	49.6%	49.4%	48.1%	47.1%	45.9%	45.9%	0.0ポイント
同規模大学人件費平均	18,393	18,484	18,606	18,703	18,855	19,605	750
同規模大学業務費平均	37,077	37,388	38,683	39,701	41,043	42,673	1,630
(国立大学平均)	50.2%	50.4%	48.4%	47.2%	46.6%	46.2%	△0.4ポイント

※1 業務費には、人件費をはじめ教育経費、研究経費、教育研究支援経費、受託研究・共同研究・受託事業費及び診療経費が含まれています。

## 人件費の推移



## 人件費比率の推移



## 人件費の内訳

(単位:百万円)

区分	2022年度		2023年度		2024年度		増減			
	うち、附属病院	うち、附属病院	うち、附属病院	うち、附属病院	うち、附属病院	うち、附属病院	うち、附属病院以外	うち、附属病院		
役員	報酬	常勤	109	0	111	0	111	0	0	
		非常勤	3	0	3	0	3	0	0	
	退職給付	0	0	0	0	152	0	※1 152	152	
	小計	113	0	114	0	267	0	152	152	
教員	給与等	常勤	7,188	1,938	7,301	1,913	7,214	1,883	※2 △86	△55
		非常勤	338	0	327	5	431	22	103	86
	退職給付	356	59	703	89	406	87	※3 △297	△295	
	小計	7,882	1,997	8,332	2,008	8,052	1,992	△280	△264	
職員	給与等	常勤	9,576	7,669	9,922	7,961	10,344	8,335	※4 422	47
		非常勤	988	562	1,044	612	1,108	624	63	52
	退職給付	394	278	162	138	414	284	※5 251	104	
	小計	10,959	8,510	11,130	8,711	11,867	9,244	737	205	
給与等計	常勤	16,875	9,607	17,335	9,874	17,671	10,218	336	△7	
	非常勤	1,330	562	1,375	618	1,543	646	167	139	
退職給付計	750	337	866	227	972	372	106	△38		
合計	18,955	10,507	19,577	10,720	20,187	11,236	609	93	516	

(注1)各金額は百万円未満の端数を切り捨てていますので、計は一致しない場合があります。また、増減は2024年度と2023年度の比較です。

(注2)給与等欄には賞与引当金繰入額、退職給付欄には退職給付引当金繰入額が含まれています。

※1 役員4名の退職に伴う退職金の増

※2 教員在籍者数の減少及び人員構成の変化に伴う減

※3 教員の退職金支給人数、特に令和5年度と比較して定年退職者が減少したことによる減

※4 2024年人事院勧告に基づく俸給改定及び附属病院における医療職員数の増員に伴う増

※5 職員の退職金支給人数、特に2023年度と比較して定年退職者が増加したことによる増

## 一般管理費比率 (%)

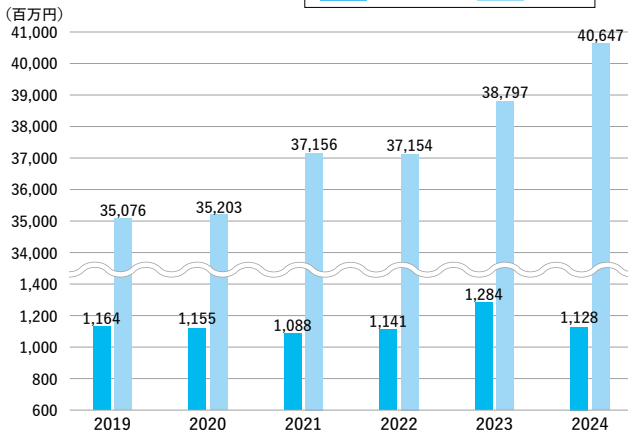
《指標の概要》 一般管理費 ÷ 業務費 × 100

業務費に対する一般管理費の割合を示す指標であり、比率が低いほど効率性が高いとされています。

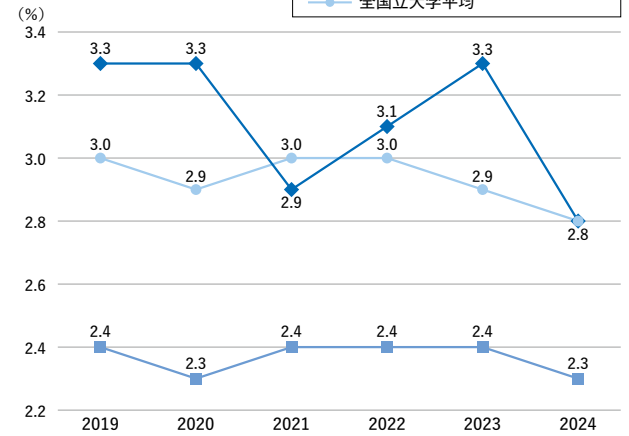
(金額単位:百万円)

	2019年度	2020年度	2021年度	2022年度	2023年度	2024年度	対前年度増減
一般管理費比率	3.3%	3.3%	2.9%	3.1%	3.3%	2.8%	△0.5ポイント
一般管理費	1,164	1,155	1,088	1,141	1,284	1,128	△156
業務費	35,076	35,203	37,156	37,154	38,797	40,647	1,850
(同規模大学平均)	2.4%	2.3%	2.4%	2.4%	2.4%	2.3%	△0.1ポイント
同規模大学一般管理費平均	878	851	911	936	979	984	5
同規模大学業務費平均	37,077	37,388	38,683	39,701	41,043	42,673	1,630
(全国立大学平均)	3.0%	2.9%	3.0%	3.0%	2.9%	2.8%	△0.1ポイント

### 一般管理費の推移



### 一般管理費比率の推移



## 外部資金比率 (%)

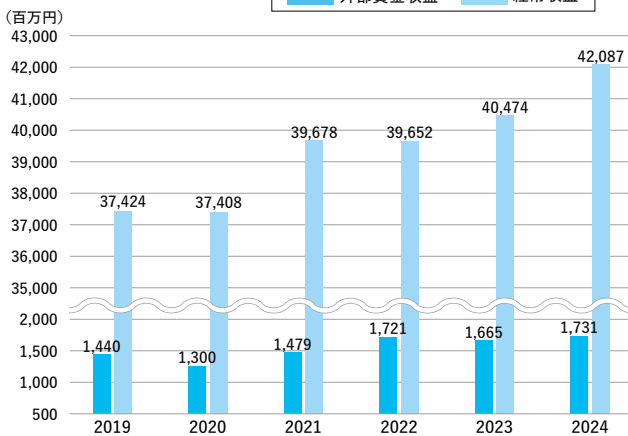
《指標の概要》 外部資金収益 ÷ 経常収益 × 100

経常収益に占める外部資金収益の割合を示す指標です。なお、外部資金収益は、外部資金の受入額ではなく、執行額を計上しています。

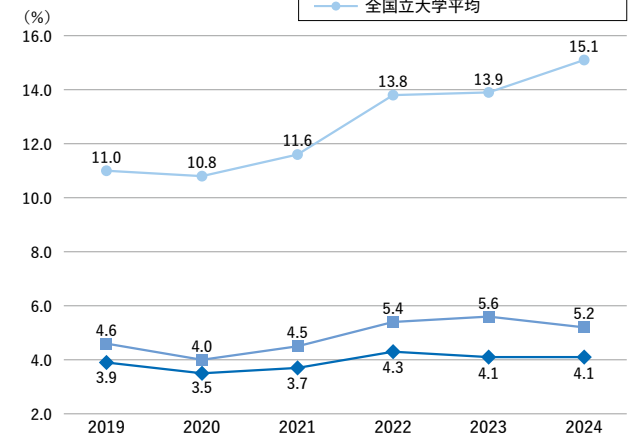
(金額単位:百万円)

	2019年度	2020年度	2021年度	2022年度	2023年度	2024年度	対前年度増減
外部資金比率	3.9%	3.5%	3.7%	4.3%	4.1%	4.1%	0.0ポイント
外部資金収益	1,440	1,300	1,479	1,721	1,665	1,731	66
受託研究	422	399	392	456	386	395	9
共同研究	230	183	236	192	182	229	46
受託事業等	196	211	341	381	404	388	△15
寄附金	592	505	509	691	692	717	25
経常収益	37,424	37,408	39,678	39,652	40,474	42,087	1,613
(同規模大学平均)	4.6%	4.0%	4.5%	5.4%	5.6%	5.2%	△0.4ポイント
同規模大学外部資金収益平均	1,754	1,586	1,863	2,254	2,348	2,280	△68
同規模大学経常収益平均	38,548	39,187	41,170	41,634	42,247	43,541	1,294
(全国立大学平均)	11.0%	10.8%	11.6%	13.8%	13.9%	15.1%	1.2ポイント

### 外部資金収益の推移



### 外部資金比率の推移



## 研究経費比率 (%) ↑

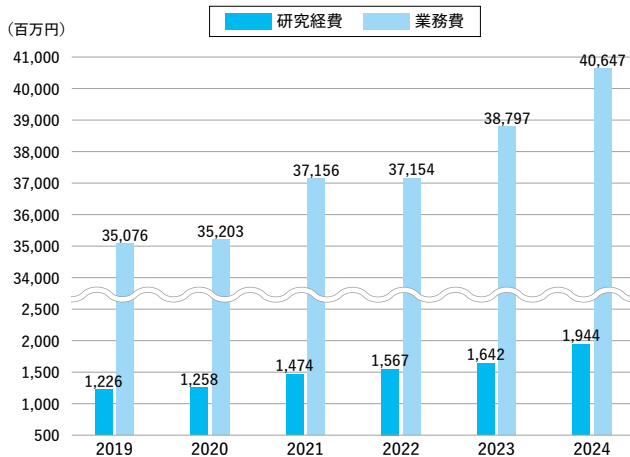
《指標の概要》 研究経費 ÷ 業務費 × 100

業務費に占める研究経費の割合を示す指標であり、比率が高いほど研究経費の執行率が高いことになります。  
研究経費には外部資金(受託研究・共同研究・受託事業等)を含みませんが、業務費は外部資金を含みます。

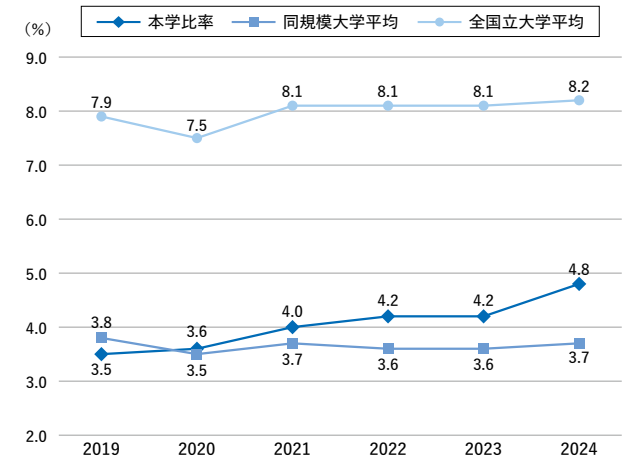
(金額単位:百万円)

	2019年度	2020年度	2021年度	2022年度	2023年度	2024年度	対前年度増減
研究経費比率	3.5%	3.6%	4.0%	4.2%	4.2%	4.8%	0.6ポイント
研究経費	1,226	1,258	1,474	1,567	1,642	1,944	301
業務費	35,076	35,203	37,156	37,154	38,797	40,647	1,850
(同規模大学平均)	3.8%	3.5%	3.7%	3.6%	3.6%	3.7%	0.1ポイント
同規模大学研究経費平均	1,399	1,314	1,420	1,440	1,489	1,560	71
同規模大学業務費平均	37,077	37,388	38,683	39,701	41,043	42,673	1,630
(全国立大学平均)	7.9%	7.5%	8.1%	8.1%	8.1%	8.2%	0.1ポイント

### 研究経費の推移



### 研究経費比率の推移



## 教育経費比率 (%) ↑

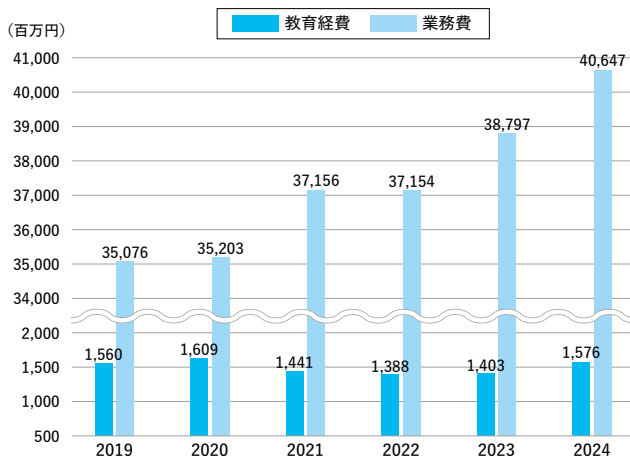
《指標の概要》 教育経費 ÷ 業務費 × 100

業務費に占める教育経費の割合を示す指標であり、比率が高いほど教育経費の執行率が高いことになります。  
なお、教育経費には外部資金(受託研究・共同研究・受託事業等)を含みませんが、業務費は外部資金を含みます。

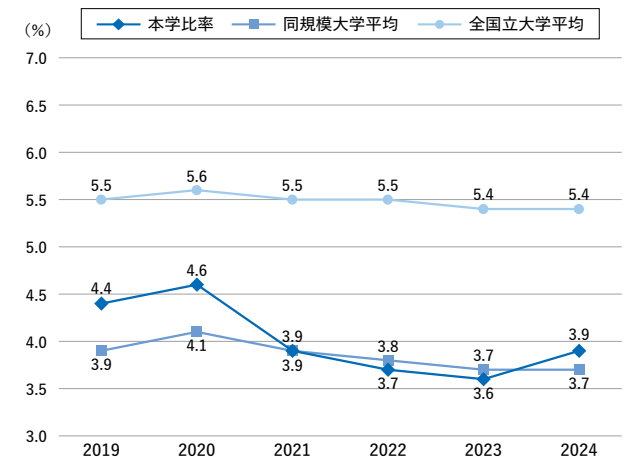
(金額単位:百万円)

	2019年度	2020年度	2021年度	2022年度	2023年度	2024年度	対前年度増減
教育経費比率	4.4%	4.6%	3.9%	3.7%	3.6%	3.9%	0.3ポイント
教育経費	1,560	1,609	1,441	1,388	1,403	1,576	173
業務費	35,076	35,203	37,156	37,154	38,797	40,647	1,850
(同規模大学平均)	3.9%	4.1%	3.9%	3.8%	3.7%	3.7%	0.0ポイント
同規模大学教育経費平均	1,461	1,516	1,516	1,501	1,525	1,571	46
同規模大学業務費平均	37,077	37,388	38,683	39,701	41,043	42,673	1,630
(全国立大学平均)	5.5%	5.6%	5.5%	5.5%	5.4%	5.4%	0.0ポイント

### 教育経費の推移



### 教育経費比率の推移



## 診療経費比率 (%)

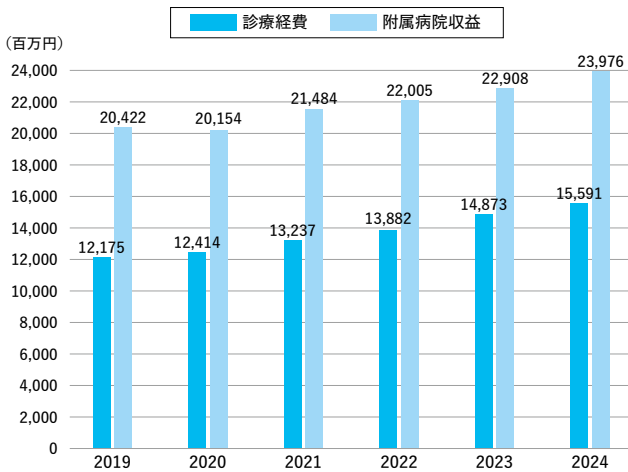
《指標の概要》 診療経費 ÷ 附属病院収益 × 100

附属病院収益に占める診療経費の割合を示す指標であり、比率が低いほど効率性が高いとされています。

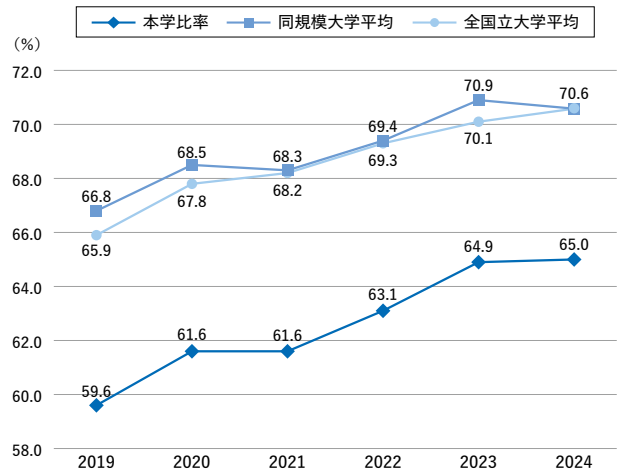
(金額単位:百万円)

	2019年度	2020年度	2021年度	2022年度	2023年度	2024年度	対前年度増減
診療経費比率	59.6%	61.6%	61.6%	63.1%	64.9%	65.0%	0.1ポイント
診療経費	12,175	12,414	13,237	13,882	14,873	15,591	717
附属病院収益	20,422	20,154	21,484	22,005	22,908	23,976	1,067
(同規模大学平均)	66.8%	68.5%	68.3%	69.4%	70.9%	70.6%	△0.3ポイント
同規模大学診療経費平均	14,286	14,629	15,463	16,188	17,407	18,064	657
同規模大学附属病院収益平均	21,401	21,351	22,656	23,337	24,538	25,579	1,041
(全国立大学平均)	65.9%	67.8%	68.2%	69.3%	70.1%	70.6%	0.5ポイント

### 診療経費の推移



### 診療経費比率の推移



## 病床当附属病院収益 (千円)

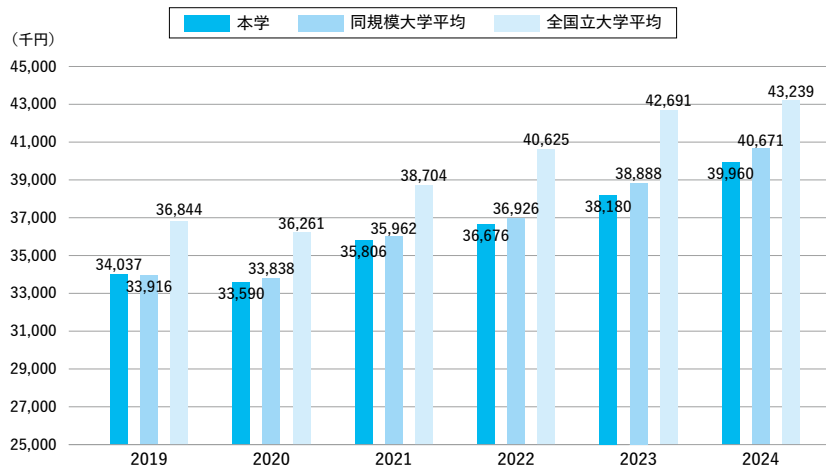
《指標の概要》 附属病院収益 ÷ 病床数

附属病院の規模に応じた診療活動の活性化を表す指標であり、1病床当たりの病院収益を示し、数値が大きいほど効率的に病院の収益が確保されており、収益性が高いとされています。

(金額単位:千円)

	2019年度	2020年度	2021年度	2022年度	2023年度	2024年度	対前年度増減
病床当附属病院収益	34,037	33,590	35,806	36,676	38,180	39,960	1,780
病床数	600	600	600	600	600	600	0
附属病院収益	20,422	20,154	21,484	22,005	22,908	23,976	1,068 (百万円)
(同規模大学平均)	33,916	33,838	35,962	36,926	38,888	40,671	1,783
(全国立大学平均)	36,844	36,261	38,704	40,625	42,691	43,239	548

### 病床当附属病院収益の推移



# 附属病院セグメント情報及び診療に関する情報

## 附属病院セグメント情報

(単位:百万円)

区分	2022年度	2023年度	2024年度	増減
教育・研究経費	192	192	187	△ 5
診療経費	13,882	14,873	15,591	717
受託研究・共同研究・受託事業費	230	211	227	16
人件費	10,507	10,720	11,236	516
一般管理費	251	251	254	3
その他(財務費用、雑損)	61	146	100	△ 46
業務費用計	25,126	26,395	27,598	1,202
運営費交付金収益	2,120	2,012	2,024	11
附属病院収益	22,005	22,908	23,976	1,067
受託研究・事業等収益	231	213	229	16
寄附金収益	93	81	92	10
その他(補助金等収益、雑益等)	1,041	589	470	△ 118
業務収益計	25,492	25,805	26,792	987
経常利益(経常損失)	365	△ 589	△ 805	△ 215
臨時損失	0	248	0	△ 248
臨時利益	204	0	0	0
当期純利益(当期純損失)	569	△ 838	△ 805	32
目的積立金取崩額	0	0	5	5
前中期目標期間繰越積立金取崩額	6	0	69	69
当期総利益(当期総損失)	576	△ 838	△ 730	107

高度手術症例の増加等に伴う診療材料費の増(214百万円)、人件費・物価高騰に伴う委託費の増(107百万円)、新たに導入した放射線治療システム等の保守費の増(137百万円)、新たにリース契約を開始した医療機器の減価償却費の増(85百万円)

人事院勧告に基づく俸給改定、医療職員数(看護師、検査技師、技術職員等)の増加及び定期昇給による給与等の増

入院・外来患者数の増加、消化器、眼、循環器系疾患の手術症例及び手術手技単価の増加、診療報酬改定等による附属病院収益の増

新型コロナウイルス対策、物価高騰対策等の補助金減少による減(△138百万円)

(注)各金額は、百万円未満の端数を切り捨てていますので、計が一致しない場合があります。  
また、増減は2024年度と2023年度の比較です。

## 診療に関する情報

区分	2022年度	2023年度	2024年度	増減
入院患者延数(人)	186,529	187,869	193,772	5,903 (3.1%)
外来患者延数(人)	296,016	287,429	310,055	22,626 (7.9%)
平均在院日数(日)	11.3	11.1	10.8	△ 0.3
病床稼働率(%)	85.2	85.6	88.5	2.9
医療費率(%)	38.2	39.8	39.0	△ 0.8

(注)医療費率=(医薬品費+診療材料費)÷診療報酬請求額

入院では診療報酬改定の影響等により患者当たりの診療費用請求額単価が増加し、患者数も増加した。外来では高額薬剤の使用量が前年比で減少したため患者当たりの診療費用請求額単価は減少したものの、患者数は増加し、入院外来ともに附属病院収益が増加した。

## 診療費用請求額単価

(単位:円)

区分	2022年度	2023年度	2024年度	増減
入院	85,860	87,224	89,228	2,004
外来	20,330	22,734	21,504	△ 1,230

# 連絡先一覧

大学ホームページ <https://www.shimane-u.ac.jp> E-mail: [webinfo@office.shimane-u.ac.jp](mailto:webinfo@office.shimane-u.ac.jp)

	▶電話	▶E-mail	
学部等	法文学部	0852-32-6111	lit-jimu@office.shimane-u.ac.jp
	人間社会科学研究所	0852-32-6323	hs-somu@office.shimane-u.ac.jp
	教育学部・教育学研究所	0852-32-6253	edu-jimu@office.shimane-u.ac.jp
	附属教育支援センター	0852-32-9836	aces@edu.shimane-u.ac.jp
	附属教師教育研究センター	0852-32-6495	crte-shimane@edu.shimane-u.ac.jp
	附属FD戦略センター	0852-32-9850	kyofd@edu.shimane-u.ac.jp
	附属幼稚園	0852-29-1120	sora@edu.shimane-u.ac.jp
	附属義務教育学校前期課程	0852-29-1200	shimafu@edu.shimane-u.ac.jp
	附属義務教育学校後期課程	0852-29-1300	shimafu@edu.shimane-u.ac.jp
	附属学校学習生活支援研究センター	0852-29-1314	
	人間科学部	0852-32-6323	hmn-jimu@office.shimane-u.ac.jp
	医学部・医学系研究所	0853-20-2015	mga-somu@office.shimane-u.ac.jp
	医学部附属病院	0853-20-2069	mse-iryoshien@office.shimane-u.ac.jp
	総合理工学部	0852-32-6095	gak-somuri@office.shimane-u.ac.jp
	自然科学研究所	0852-32-6095	gak-somuri@office.shimane-u.ac.jp
	材料エネルギー学部	0852-32-6662	mat-jimu@office.shimane-u.ac.jp
生物資源科学部	0852-32-6493	gak-somuri@office.shimane-u.ac.jp	
附属生物資源教育研究センター	0852-34-0311	lif-honjo@office.shimane-u.ac.jp	
本部等	教育・学生支援本部		
	大学教育センター (教育推進担当)	0852-32-6053	sucerd@soc.shimane-u.ac.jp
	(キャリア担当)	0852-32-6061	ssd-shushoku@office.shimane-u.ac.jp
	国際観光教育推進センター	0852-32-6052	tourism@soc.shimane-u.ac.jp
	学生支援センター	0852-32-6330	ssd-gakusei@office.shimane-u.ac.jp
	障がい学生支援室	0852-32-9770	ssd-shien@office.shimane-u.ac.jp
	研究・学術情報本部		
	戦略的研究推進センター	0852-32-6056	rsd-kenkyu@office.shimane-u.ac.jp
	エスチュアリー研究センター	0852-32-6099	kisui@soc.shimane-u.ac.jp
	総合科学研究支援センター		
	遺伝子機能解析部門(RI実験施設)(松江キャンパス)	0852-32-6109	idenshi@life.shimane-u.ac.jp
	実験動物部門(出雲キャンパス)	0853-20-2361	koji-hanai@med.shimane-u.ac.jp
	生体情報・RI実験部門(出雲キャンパス)	0853-88-3061	seitairi@med.shimane-u.ac.jp
	物質機能分析部門(松江キャンパス)	0852-32-6122	ofpo-icsr@riko.shimane-u.ac.jp
	総合情報処理センター	0852-32-6091	center@ipc.shimane-u.ac.jp
	地域包括ケア教育研究センター	0853-20-2586	rsd-kenkyu@office.shimane-u.ac.jp
	総合博物館	0852-32-6496	museum@riko.shimane-u.ac.jp
	自然災害軽減教育研究センター	0852-32-6464	ndrre@riko.shimane-u.ac.jp
	数理・データサイエンス教育研究センター	0852-32-6056	mds@riko.shimane-u.ac.jp
	新興感染症ワクチン・治療用抗体研究開発センター	0852-32-6056	rsd-kenkyu@office.shimane-u.ac.jp
	グローバル化推進本部		
	国際センター	0852-32-9756	international@office.shimane-u.ac.jp
	外国語教育センター	0852-32-9837	epd-gaikoku@office.shimane-u.ac.jp
	島根大学・寧夏大学国際共同研究所	0852-32-9735	ied-koryu@office.shimane-u.ac.jp
	地域未来協創本部		
	人材育成・キャリアデザイン部門	0852-32-9814	lscrc@riko.shimane-u.ac.jp
	産学連携部門	0852-60-2290	crcenter@ipc.shimane-u.ac.jp
	地域医学共同研究部門	0853-20-2912	cmrc@med.shimane-u.ac.jp
	オープンイノベーション推進本部	0852-32-9769	ura@soc.shimane-u.ac.jp
	先端マテリアル研究開発協創機構	0852-32-6708	iamrd-contact@office.shimane-u.ac.jp
	次世代たたら協創センター	0852-32-6092	tatara@office.shimane-u.ac.jp
	附属図書館		
	本館(松江キャンパス)	0852-32-6083	library@lib.shimane-u.ac.jp
	医学図書館(出雲キャンパス)	0853-20-2090	m-kanri@lib.shimane-u.ac.jp
	ダイバーシティ推進室	0852-32-6018	diversity@office.shimane-u.ac.jp
	ハラスメント対策室	0852-32-6018	
こころそだちの相談センター	0852-32-1100		
松江保健管理センター	0852-32-6568	health@soc.shimane-u.ac.jp	
出雲保健管理センター	0853-20-2099	healthizumo@med.shimane-u.ac.jp	
事務組織	企画部		
	企画広報課	0852-32-6606	gad-kikaku@office.shimane-u.ac.jp
	国際課	0852-32-6106	ied-ryugaku@office.shimane-u.ac.jp
	図書情報課	0852-32-6083	library@lib.shimane-u.ac.jp
	研究・地方創生部		
	研究推進課	0852-32-6056	rsd-kenkyu@office.shimane-u.ac.jp
	地方創生推進課	0852-32-9827	prd-chiiki@office.shimane-u.ac.jp
	教育・学生支援部		
	教育企画課	0852-32-7032	epd-kyoiku@office.shimane-u.ac.jp
	入試課	0852-32-6073	epd-nnyushi@office.shimane-u.ac.jp
	学生支援課	0852-32-9764	ssd-gakusei@office.shimane-u.ac.jp
	総務部		
	総務課	0852-32-6014	gad-somu@office.shimane-u.ac.jp
	人事労務課	0852-32-6018	pld-romu@office.shimane-u.ac.jp
	情報推進課	0852-32-6248	ipd-joho@office.shimane-u.ac.jp
	財務部		
	財務課	0852-32-6023	fad-somu@office.shimane-u.ac.jp
	経理・調達課	0852-32-6027	apd-chotatsu@office.shimane-u.ac.jp
	施設企画課	0852-32-6045	fpd-msomu@office.shimane-u.ac.jp
	監査室	0852-32-6026	aud-kansa@office.shimane-u.ac.jp
	松江地区学部等事務部		
	総務課	0852-32-6251	gak-somubun@office.shimane-u.ac.jp
	運営管理課	0852-32-6124	uk-kaikei@office.shimane-u.ac.jp
学務課	0852-32-6035	mg-gakusomu@office.shimane-u.ac.jp	



人とともに 地域とともに

島根大学

SHIMANE UNIVERSITY

〒690-8504 島根県松江市西川津町1060

**TEL.0852-32-6100**

<https://www.shimane-u.ac.jp/>

Email:[webinfo@office.shimane-u.ac.jp](mailto:webinfo@office.shimane-u.ac.jp)

【統合報告書に関するお問い合わせ先】

企画部企画広報課広報グループ

[gad-koho@office.shimane-u.ac.jp](mailto:gad-koho@office.shimane-u.ac.jp)



島根大学  
ホームページ



統合報告書

## 学章

新ロゴマークは、島根の「し」をモチーフに、3本のラインを学生・教職員・ステークホルダーの協働に見立て、人と自然、教育と研究、地域と世界など、さまざまな要素を「島根大学」が起点となって編み込んでいく様子を表現しています。縁結びの地に立地する総合大学として、「知の結び」を社会へ広げ、共に発展していく決意が込められています。

【報告対象期間】2024年4月1日～2025年3月31日（ただし、一部前後の内容を含みます）